

CZĘŚĆ III – INSTALACJE ELEKTRYCZNE

INSTALACJE ELEKTRYCZNE DLA REMONTOWANEGO, PRZEBUDOWYWANEGO I ADAPTOWANEGO BUDYNKU ADMINISTRACYJNO-BIUROWEGO ORAZ BUDOWANEGO BUDYNKU GARAŻOWO-MAGAZYNOWEGO NA POTRZEBY OSP ŁOCHÓW FABRYCZNA I URZĘDU GMINY ŁOCHÓW ZLOKALIZOWANEGO W ŁOCHOWIE PRZY UL. FABRYCZNEJ 12

Grupy robót elektrycznych

Kod CPV 45315700-5 Instalowanie rozdzielni elektrycznych
45311100-1 Roboty w zakresie przewodów instalacji elektrycznej
45311200-2 Roboty w zakresie oprav elektrycznych

1. Wstęp

1.1. Przedmiot SST

Przedmiotem niniejszej szczegółowej specyfikacji technicznej (SST) są wymagania dotyczące wykonania i odbioru robót związanych z instalacją elektryczną i teletechniczną **budynku administracyjno biurowego i magazynowo - garażowego dla potrzeb OSP Łochów przy ul. Fabryczna12 na działce nr 4340/8, 4340/26 .**

1.2. Zakres stosowania SST

Szczegółowa Specyfikacja Techniczna jest stosowana jako dokument przetargowy przy zlecaniu i realizacji robót wymienionych w pkt. 1.1.

1.3. Zakres robót objętych SST

Roboty, których dotyczy specyfikacja obejmują wszystkie czynności umożliwiające i mające na celu wykonanie instalacji elektrycznych i teletechnicznych **budynku administracyjno biurowego i magazynowo - garażowego dla potrzeb OSP Łochów przy ul. Fabryczna12 na działce nr 4340/8, 4340/26 .**

Zakres robót obejmuje:

Instalacje wewnętrzne

- zasilanie napięciem 400/230V budynku administracyjno biurowego i magazynowo – garażowego dla potrzeb OSP Łochów
- oświetlenia ogólnego i miejscowego
- oświetlenia awaryjnego i ewakuacyjnego (podświetlane znaki kierunkowe)
- siły - gniazda ogólnego przeznaczenia
- siły - gniazda dedykowane - zasilanie sieci komputerowej
- siły - zasilanie urządzeń wentylacji
- ochrony przepięciowej instalacji elektrycznej
- ochrony od porażeniem prądem elektrycznym
- połączeń wyrównawczych głównych i dodatkowych
- piorunochronną budynku

Instalacje zewnętrzne

- oświetlenie zewnętrzne terenu i elewacji budynku OSP

Instalacji teletechniczne

- instalację okablowania strukturalnego sieci komputerowej budynku OSP

2. SPOSÓB WYKONANIA ROBÓT BUDOWLANYCH - INSTALACJE ELEKTRYCZNE

2.1 Ogólne wymagania dotyczące robót

Wykonawca robót jest odpowiedzialny za jakość ich wykonania oraz za zgodność z dokumentacją projektową. Rodzaje (typy) urządzeń, osprzętu i materiałów pomocniczych zastosowanych do wykonywania instalacji powinny być zgodne z podanymi w dokumentacji projektowej. Zastosowanie do wykonania instalacji innych rodzajów (typów) urządzeń i osprzętu niż wymienione w projekcie dopuszczalne jest jedynie pod warunkiem wprowadzenia do dokumentacji projektowej zmian uzgodnionych w obowiązującym trybie z Inspektorem nadzoru.

Odbiór materiałów na budowie:

- Materiały takie jak tablice rozdzielcze, oprawy oświetleniowe, osprzęt, przewody należy dostarczać na budowę wraz ze świadectwami jakości, kartami gwarancyjnymi, protokołami odbioru technicznego.
- Dostarczone na miejsce budowy materiały należy sprawdzić pod względem kompletności i zgodności z danymi wytwórcy.
- W przypadku stwierdzenia wad lub nasuwających się wątpliwości mogących mieć wpływ na jakość wykonania robót, materiały należy przed ich wbudowaniem poddać badaniom określonym przez dozór techniczny robót.

Składowanie materiałów powinno odbywać się zgodnie z zaleceniami producentów, w warunkach zapobiegających zniszczeniu, uszkodzeniu lub pogorszeniu się właściwości technicznych na skutek wpływu czynników atmosferycznych lub fizykochemicznych. Należy zachować wymagania wynikające ze specjalnych właściwości materiałów oraz wymagania w zakresie bezpieczeństwa przeciwpożarowego.

Konstrukcje wsporcze i uchwyty przewidziane do ułożenia na nich instalacji elektrycznych, bez względu na rodzaj instalacji, powinny być zamocowane do podłoża w sposób trwały, uwzględniający warunki lokalne i technologiczne, w jakich dana instalacja będzie pracować, oraz sam rodzaj instalacji.

Przejścia przez ściany i stropy powinny spełniać następujące wymagania:

- wszystkie przejścia obwodów instalacji elektrycznych przez ściany, stropy itp. muszą być chronione przed uszkodzeniami,
- przejścia te należy wykonywać w przepustach rurowych,
- przejścia pomiędzy pomieszczeniami o różnych atmosferach powinny być wykonywane w sposób szczelny, zapewniający nieprzedostawanie się wycieków,
- obwody instalacji elektrycznych przechodząc przez podłogi muszą być chronione do wysokości bezpiecznej przed przypadkowymi uszkodzeniami. Jako osłony przed uszkodzeniami mechanicznymi należy stosować rury stalowe, rury z tworzyw sztucznych, korytka blaszane itp.

Sprzęt i osprzęt instalacyjny należy mocować do podłoża w sposób trwały zapewniający mocne i bezpieczne jego osadzenie. Do mocowania sprzętu i osprzętu mogą służyć konstrukcje wsporcze lub konsolki osadzone na podłożu, przyspawane do stalowych

elementów konstrukcji budowlanych lub przykręcone do podłoża za pomocą kołków i śrub rozporowych oraz kołków wstrzeliwanych. Uchwyty (haki) dla opraw zwieszakowych montowane w stropach należy mocować przez wkręcanie w metalowy kołek rozporowy lub wbetonowanie. Nie dopuszcza się mocowania haków za pomocą kołków rozporowych z tworzywa sztucznego.

Zawieszenie opraw zawieszakowych powinno umożliwiać ruch wahadłowy oprawy. Przewody opraw oświetleniowych należy łączyć z przewodami wypustów za pomocą złązek.

Podejścia instalacji elektrycznych do odbiorników należy wykonywać w miejscach bezkolizyjnych, bezpiecznych oraz w sposób estetyczny. Podejścia do przewodów ułożonych w podłożu należy wykonywać w rurach stalowych, zamocowanych pod powierzchnią podłogi, albo w specjalnie do tego celu przewidzianych kanałach. Rury i kanały muszą spełniać odpowiednie warunki wytrzymałościowe i być wyprowadzone ponad podłogę do wysokości koniecznej dla danego odbiornika. Do odbiorników zasilanych od góry należy stosować podejścia zwieszakowe. Są to najczęściej oprawy oświetleniowe lub odbiorniki zasilane z instalacji zawieszonych na drabinkach lub korytkach kablowych. Podejścia zwieszakowe należy wykonywać jako sztywne, lub elastyczne w zależności od warunków technologicznych i rodzaju wykonywanej instalacji.

Do odbiorników zamocowanych na ścianach, stropach lub konstrukcjach podejścia należy wykonywać przewodami ułożonymi na tych ścianach, stropach lub konstrukcjach budowlanych, a także na innego rodzaju podłożach np. kształtowniki, korytka itp.

Poniższe uwagi dotyczą wszystkich robót elektrycznych:

- wszystkie urządzenia elektryczne instalowane będą zgodnie z planami instalacji i schematami.
- należy skrupulatnie przestrzegać kolorystycznego oznakowania żył przewodowych i kabli (również w obrębie rozdzielnic). Przewód zerowy (N) musi posiadać izolację koloru jasnoniebieskiego, a przewód ochronny (PE) - żółto-zielonego.
- w żadnym miejscu instalacji odbiorczej przewód zerowy (N) i przewód ochronny (PE) nie mogą być połączone.
- wszystkie urządzenia i sprzęt, których konstrukcja wykonana jest z metalu lub zawierają one elementy metalowe, na których w przypadku uszkodzenia może pojawić się napięcie, będą obowiązkowo przyłączone do przewodu ochronnego.
- dla przewodów i kabli przeznaczonych do ułożenia należy stosować trasy pionowe i poziome.
- przed zamontowaniem wyłączników i porządkowych gniazdek wtykowych należy wyjaśnić z kierownictwem budowy, czy drzwi będą okuwane tak, jak zostało to zaznaczone na planach.

- puszki rozgałęźne dla obwodów montować pod stropem lub w innych łatwo dostępnych miejscach.
- przy przejściach przez ściany i stropy przewody i kable należy chronić od uszkodzeń mechanicznych w rurkach winidurowych.
- wszystkie instalowane korytka, wsporniki, uchwyty itp. muszą być galwanizowane.
- zastosowane materiały muszą posiadać atesty a uszczelnienia muszą być wykonane zgodnie z instrukcją producenta.

2.2 Ochrona przepięciowa.

Ochrona przepięciową należy wykonać zgodnie z PN-IEC 60364-4-443.

W rozdzielnicach głównych RG montować ograniczniki przepięć klasy I (A) o poziomie ochrony 5kV, w tablicach lokalnych klasy III (C) o poziomie ochrony 1,5kV i klasy IV (D) o poziomie ochrony <1,4kV (dla obwodów komputerowych). Nie przewiduje się ochronników klasy D montowanych gniazdach komputerowych, chyba że wymusi to technologia. Aparaty produkcji Schneider, DEHN, lub innej o analogicznych parametrach technicznych.

2.3 Ochrona przeciwpożarowa

Przeciwpożarowy wyłącznik prądu

Instalacja elektryczna budynku wyposażona została w główny tzw. przeciwpożarowy wyłącznik prądu, odcinający dopływ prądu do wszystkich obwodów, poza związanymi z funkcjonowaniem technicznych zabezpieczeń przeciwpożarowych, zlokalizowany jest on przy głównym wejściu do klatki południowej (wg oddzielnego opracowania)

Przyciski PWP należy odpowiednio oznakować.

Oświetlenie

W budynku zastosowane zostanie oświetlenie awaryjne - ewakuacyjne zgodne z:

- PN-EN 1838 „Zastosowanie oświetlenia. Oświetlenie awaryjne”
- PN-EN 50172 „Systemy awaryjnego oświetlenia ewakuacyjnego”

Niezależnie od powyższego przewidziano zastosowanie oznakowania ewakuacyjnego wyjść i kierunków ewakuacji, odpowiadające wymaganiom normowym PN-92/N-01256/02, w zakresie szczegółowych rodzajów i wymiarów. W budynku podstawową funkcję oznakowania ewakuacyjnego spełniać będzie oświetlenie awaryjne, ewakuacyjne - kierunkowe, ze znakami w wykonaniu „na jasno” (stałe podświetlonymi w trakcie eksploatacji budynku).

Na drogach komunikacji wewnętrznej przewiduje się zainstalowanie opraw oświetlenia ewakuacyjnego ze znakami kierunkowymi. Oprawy z podtrzymaniem awaryjnym nie mniejszym jak 2 godziny. Natężenie oświetlenia ewakuacyjnego na wszystkich drogach ewakuacyjnych na poziomie podłogi nie będzie mniejsza jak 1lx. W miejscach występowania urządzeń służących ochronie przeciwpożarowej (w okolicy hydrantów, ręcznych ostrzegaczy pożarowych) przewiduje się zwiększone natężenie oświetlenia do 5lx.

Trasy kablowe

Dla wszystkich wewnętrznych linii zasilających i obwodów instalacji elektrycznych w kompleksie budynku przewiduje się odpowiednie trasy kablowe.

Główne ciągi korytek kablowych zapewniają możliwość rozprowadzenia wszystkich lub większości obwodów siły i oświetlenia. Należy wykorzystywać koryta kablowych i drabinek dla instalacji teletechnicznych do prowadzenia obwodów elektrycznych.

Wszystkie zejścia pionowe tras kablowych będą wykonane za pomocą drabinek kablowych typu średnio-ciężkiego. Projektowane są korytka kablowe i drabinki o szerokości 150, 200. Korytka zamontowane zostaną na typowych elementach mocujących do konstrukcji budynku. Trasy kabli energetycznych zamontować w odległości 10cm od tras kabli instalacji teletechnicznych. Odejścia od głównych tras kablowych oraz zejścia pionowe wykonano w rurkach PCV.

Będą stosowane wyłącznie koryta ocynkowane o grubości blachy 1,5mm.

Wszystkie drabinki i korytka zostaną podwieszone w sposób trwały i pewny. Rozstaw podwieszeń dla koryt kablowych należy dostosować do nośności koryta przy założeniu jego maksymalnego obciążenia, jednak nie rzadziej niż co 1,5m. Drabiny i koryta należy podwieszać przede wszystkim do konstrukcji nośnej dachu i ścian oraz do specjalnie przygotowanych konstrukcji pod instalacje, za pomocą systemowych zawiesi podwójnych, wsporników, podstaw sufitowych, itp.

Będą stosowane podpory i zawiesia o wymiarach i nośności dostosowanych do rozmieszczenia i przenoszonych obciążeń. Będą używane elementy typowe, posiadające odpowiednie atesty.

Bez zatwierdzenia przez konstruktora, wykonawca nie może przystąpić do wykonywania instalacji mocowanych do konstrukcji budynku. Wykonawca instalacji elektrycznej ma uwzględnić konieczne wzmocnienia konstrukcji dachu dla podwieszania instalacji w porozumieniu z konstruktorem. Nie

dopuszcza się wykonywania zawiesi we własnym zakresie. Należy zapewnić wszystkie niezbędne podejścia do zasilanych odbiorników i gniazd wtykowych. Należy również zapewnić wszelkie konieczne przebiegi przez ściany oraz stropy wraz niezbędnym ich uszczelnieniem. Wszystkie podejścia od głównych tras koryt kablowych do poszczególnych odbiorników wykonać:

- w rurkach elektroinstalacyjnych sztywnych i/lub giętkich wewnątrz ścian GK i/lub pod tynkiem;
- w listwach i kanałach PCV na ścianach murowanych nie tynkowanych, z fakturą bloczków;
- w rurkach elektroinstalacyjnych, na uchwytych kablowych w pozostałych przypadkach.

Należy pamiętać aby w kanałach gdzie są układane kable bezhalogenowe - używać rurek uchwytych bezhalogenowych zgodnie z opisem.

2. 4 Układanie przewodów

- Przewody izolowane jednożyłowe w rurkach

a) Układanie rur

Rury należy układać na przygotowanej i wytrasowanej trasie na uchwytych osadzonych w podłożu. Końce rur przed połączeniem powinny być pozbawione ostrych krawędzi. Zależnie od przyjętej technologii montażu i rodzaju tworzywa łączenie rur ze sobą oraz sprzętem i osprzętem należy wykonywać przez:

- wsuwanie w otwory lub kielichy z równoczesnym uszczelnianiem połączeń,
- wkręcanie nagwintowanych końców rur,
- wkręcanie nagrzaných końców rur.

Łuki na rurach należy wykonywać tak, aby spłaszczenie przekroju nie przekraczało 15% wewnętrznej średnicy. Promień gięcia powinien zapewniać swobodne wciąganie przewodów.

Cała instalacja rurowa powinna być wykonana ze spadkiem 0.1% aby umożliwić odprowadzenie wody powstałej z ewentualnej kondensacji. Zabrania się układania rur z wciągniętymi w nie przewodami, jeśli w projekcie czynność taka nie jest jednoznacznie opisana.

b) Wciąganie przewodów

Przed przystąpieniem do wciągania przewodów należy sprawdzić prawidłowość wykonanego rurowania, zamocowania sprzętu i osprzętu, jego połączeń z rurami oraz przelotowość.

Wciąganie przewodów należy wykonać za pomocą specjalnego osprzętu montażowego. Nie wolno do tego celu stosować przewodów, które później zostaną użyte w instalacji. Łączenie przewodów wykonać wg wcześniej opisanych zasad.

- Wykonanie instalacji p/t wymagać będzie:

- ułożenia przewodów i zainstalowania osprzętu przed wykonaniem tynkowania.
- w przypadku wykonywania instalacji na istniejących ścianach niezbędne będzie wykucie odpowiednich bruzd pod przewody i ślepych wnęk pod osprzęt oraz ich zatynkowanie
- przed wykonaniem instalacji jako szczelnej należy przewody i kable uszczelniać w osprzęcie oraz aparatach za pomocą dławników
- średnica głowicy i otworu uszczelniającego pierścienia powinna być dostosowana do średnicy zewnętrznej przewodu lub kabla
- po dokręceniu dławnic zaleca się dodatkowe uszczelnienie ich za pomocą odpowiednich uszczelnień

- Wykonanie instalacji w korytkach prefabrykowanych wymagać będzie:

- zamontowania konstrukcji wsporczych dla korytek do istniejącego podłoża, ułożenie korytek na konstrukcjach wsporczych, ułożenie przewodów w korytku wraz z założeniem pokryw

- Łączenie przewodów:

W instalacjach elektrycznych wewnętrznych łączenia przewodów należy dokonywać w sprzęcie i osprzęcie instalacyjnym, oraz w odbiornikach. Nie wolno stosować połączeń skręcanych. W przypadku, gdy odbiorniki elektryczne mają wyprowadzone fabrycznie na zewnątrz przewody, a samo ich podłączenie do instalacji nie zostało opracowane w projekcie, sposób podłączenia należy uzgodnić z projektantem lub kompetentnym przedstawicielem Inżyniera.

Przewody muszą być ułożone swobodnie i nie mogą być narażone na naciągi i dodatkowe naprężenia. Do danego zacisku należy przyłączyć przewody o rodzaju wykonania, przekroju i liczbie dla jakich zacisk ten jest przygotowany.

W przypadku zastosowania zacisków, do których przewody są przyłączone za pomocą oczek, pomiędzy oczkiem a nakrętką oraz pomiędzy oczkami powinny znajdować się podkładki metalowe zabezpieczone przed korozją w sposób umożliwiający przepływ prądu. Długość odizolowanej żyły przewodu powinna zapewniać prawidłowe przyłączenie. Zdejmowanie izolacji i oczyszczanie przewodu nie może powodować uszkodzeń mechanicznych. W przypadku stosowania żył ocynowanych proces czyszczenia nie powinien uszkadzać warstwy cyny. Końce przewodów miedzianych z żyłami wielodrutowymi (linek) powinny być zabezpieczone zaprasowanymi tulejkami lub ocynowane (zaleca się zastosowanie tulejek zamiast cynowania).

Wszystkie puszki połączeniowe muszą posiadać oznakowania obwodów. Puszki połączeniowe należy

lokalizować w miejscach dostępnych w korytarzach pod sufitem i na korytkach instalacyjnych.

- **Przyłączanie odbiorników:**

Miejsca połączeń żył przewodów z zaciskami odbiorników powinny być dokładnie oczyszczone. Samo połączenie musi być wykonane w sposób pewny, pod względem elektrycznym i mechanicznym oraz zabezpieczone przed osłabieniem siły docisku, korozją itp. Połączenia mogą być wykonywane jako sztywne lub elastyczne w zależności od konstrukcji odbiornika i warunków technologicznych. Przyłączenia sztywne należy wykonywać w rurach sztywnych wprowadzonych bezpośrednio do odbiorników oraz przewodami kabelkowymi i kablami.

Połączenia elastyczne stosuje się, gdy odbiorniki narażone są na drgania o dużej amplitudzie lub przystosowane są do przesunięć lub przemieszczeń. Połączenia te należy wykonać:

- przewodami izolowanymi wielożyłowymi giętkimi lub oponowymi,
- przewodami izolowanymi jednożyłowymi w rurach elastycznych,
- przewodami izolowanymi wielożyłowymi giętkimi lub oponowymi w rurach elastycznych.

- **Podłączenie przewodów do tablicy rozdzielczej:**

Przed przystąpieniem do montażu urządzeń przykręcanych na konstrukcjach wsporczych dostarczanych oddzielnie należy konstrukcje te mocować do podłoża w sposób podany w dokumentacji.

Urządzenia skrzynkowe dostarczone na miejsce montażu wraz z przykręconą do nich konstrukcją wsporczą należy wstawić w przygotowane otwory i zalać betonem.

- **Po zamontowaniu urządzenia należy:**

- zainstalować aparaty zdjęte na czas transportu i dostarczone w oddzielnych opakowaniach,
- dokręcić w sposób pewny wszystkie śruby i wkręty w połączeniach elektrycznych i mechanicznych,
- założyć osłony zdjęte w czasie montażu
- podłączyć obwody zewnętrzne
- podłączyć przewody ochronne

- **Próby montażowe:**

Po zakończeniu robót należy przeprowadzić próby montażowe obejmujące badania i pomiary. Zakres prób montażowych należy uzgodnić z inwestorem. Zakres podstawowych prób obejmuje:

- pomiar rezystancji izolacji instalacji
- pomiar rezystancji izolacji odbiorników
- pomiary impedancji pętli zwarciovych

2.5 Osprzęt instalacyjny

Stosowany będzie osprzęt typowy, np. produkcji POLO, w pomieszczeniach mokrych oraz w okolicy zlewoń wyłącznie osprzęt szczelny IP44 z tzw. klapką.

Typ osprzętu należy bezwzględnie potwierdzić wiążąco z Inwestorem w trakcie realizacji projektu.

Wysokości montażu wyłączników i gniazd wtykowych, jeśli na rzucie nie opisano inaczej:

- łączniki oświetlenia ogólnego - $h=1,3m$,
- gniazda ogólnego przeznaczenia serwisowe - $h=1.3m$

Podane wysokości należy mierzyć do spodu osprzętu.

Wszystkie łączniki i gniazda należy oznaczyć numerami obwodów zasilających.

2.6 Wyłączniki serwisowe

Zakłada się, że część urządzeń dostarczana będzie z wyłącznikami serwisowymi.

Z racji na brak dokładnej specyfikacji urządzeń należy przewidywać dla każdego urządzenia technologicznego. Każdy z wyłączników musi znajdować się w bezpośrednim sąsiedztwie urządzenia.

Wyłączniki serwisowe muszą posiadać odpowiednią klasę ochrony IP - dla urządzeń technologicznych wewnątrz budynku IP44, dla urządzeń na zewnątrz budynku IP67.

2.7 Instalacja oświetlenia zewnętrznego.

Oświetlenie zewnętrzne obejmuje :

- oświetlenie dróg dojazdowych i parkingu

Projektowane linie kablowe 0,4kV YKY 5 x 10mm² zasilające oświetlenie dróg dojazdowych , parkingu ułożone będą w ziemi na głębokości 0,7m – pod chodnikami , wzdłuż drogi w odległości równej 50cm od krawędzi jezdni , krawężnika i fundamentów budynków . Pod drogami i wjazdami ułożone będą w ziemi na głębokości 1m, w rurach ochronnych DVK 110 koloru niebieskiego . Kable układać linią falistą i zaopatrzyć w opaski . Treść opisu na opaskach uzgodnić w trakcie realizacji z Inwestorem . Opaski należy umieszczać na kablu co 10m oraz w miejscach , w których znajdować będą się przepusty kablowe . Ułożyć kable w wykopie na 0,1m warstwie piasku i przykryć 0.1 warstwą piasku i

0,15m warstwą materiału przepuszczalnego ,na której ułożyć folię z PVC koloru niebieskiego grubości 0,5mm .Przy układaniu kabli należy zachować odległości od podziemnego uzbrojenia i sieci.

Wszystkie kolizje projektowanej sieci oświetleniowej z istniejącym uzbrojeniem podziemnym wykonać przy pomocy rury ochronnej dwudzielnej typu A 58 PS . Wszystkie rury powinny mieć taką długość , aby po obu stronach skrzyżowania pozostawało co najmniej 0,5 m . Przepusty układać zachowując jednostronny spadek - minimum 0,1% Kable w miejscach wyprowadzenia z rur nie powinny opierać się o krawędź otworów Przepusty powinny być w tych miejscach zaślepione materiałem włóknistym sznur konpi lub pianką) . Przy wprowadzeniu kabli do słupów oświetleniowych należy pozostawić zapas kabla ok. 1,5m Kable przy wprowadzeniu do słupów zaopatrzyć w trwałe .

Oznaczniki zawierające co najmniej :

- symbol i numer ewidencyjny linii kablowej ;
- oznaczenie kabla wg odpowiedniej normy ;
- znak użytkownika ;
- rok ułożenia kabla .

Treść w/w opisu na opaskach uzgodnić w trakcie realizacji z Inwestorem .

Wykopy wykonywać przy użyciu sprzętu ręcznego i mechanicznego, po wytyczeniu linii dróg , parkingu, krawężników , wyjazdów , wyjazdów .

Przed zasypaniem kabla wykonać dokumentację powykonawczą z pomiarów domiarów do stałych punktów w terenie. Należy zachować promień gięcia kabli , która nie powinna przekraczać 10 średnic zewnętrznych kabla. Temperatura otoczenia podczas wykonywania robót kablowych nie może być niższa niż 0 C°. Roboty kablowe prowadzić zgodnie z wymogami Polskich Norm w tym zakresie PN-76/E-05125 . Szczegóły związane z wykonaniem w /w linii kablowej 0,4kV przedstawiono na planie trasy kablowej 0,4kV .

Roboty kablowe związane z budową linii kablowych należy prowadzić ściśle wg wymagań zawartych w uzgodnieniach i opiniach. Na w /w proj. linie kablowe 0,4kV należy przeprowadzić pomiary rezystancji izolacji , próby napięciowe i sprawdzenie ciągłości połączeń. Linie kablowe przed zakryciem podlegają odbiorowi przez Inwestora . Należy dokonać inwentaryzacji geodezyjnej trasy linii kablowych. Rezystancja uziemienia powinna spełniać w naszym układzie elektroenergetycznym - rezystancja uziemienia powinna być mniejsza (równa) ,od wartości tj. 10Ω .

Uwagi :

1. W wykopie linii kablowych zasilających latarnie oświetleniowe ułożyć bednarkę Fe – Zn 25x4mm - uziemić wszystkich słupy oświetleniowe i połączyć z istniejącym i projektowanym uziemieniem budynku.

SŁUPY OŚWIETLENIOWE .

Z uwagi na fakt ,że znajduje się w I strefie wiatrowej ,a konstrukcje wsporcze muszą spełniać odpowiednie wymagania przyjęto:

słupy oświetlenia parkowego typu:

-słup parkowy typu SAL-4E w wykonaniu

- słup stalowy wykonany z jednego odcinka blachy grubości min. 3mm ocynkowane metodą ogniową min. 0,95 um / grubość powłoki cynkowej/ , całkowita wysokości słupa h=4.m ;
- fundament prefabrykowany typu B-51

Słupy montowane do prefabrykowanego fundamentu spełniające wymagania dynamiczne i statyczne przewidywane dla I strefy obciążenia wiatrem.

OPRAWY OŚWIETLENIOWE.

Przewiduje się oprawy oświetleniowe typu :

- oprawa oświetlenia ulicznego typu PC-1 , II klasy ochronności IP 65/44 ze źródłem światła 70W

Uwaga:

Wszystkie zastosowane urządzenia w projektowany oświetleniu posiadają atesty , certyfikaty .

MONTAŻ I USTAWIANIE SŁUPÓW .

- montaż i ustawienie słupów instalacji oświetlenia drogowego i parkingu należy wykonać zgodnie z wytycznymi i normami montażu linii oraz wg szczegółowego wytyczenia ustawienia słupów i trasy kabli .
- we wszystkich słupach należy zamontować tabliczki bezpiecznikowe - zaciskową typu TB1 firmy ZHU " ROSA " (1 bezpiecznikowa 25A) , a samą wnękę wyposażać w drzwiczki z zamkiem . Oś wysięgnika oprawy powinna być ustawiona prostopadle do osi drogi .Wnęką powinna być umieszczona tak , aby jej oś tworzyła kąt 45° z linią równoległą do kierunku ruchu wnęki powinna być usytuowana od strony przeciwnej do kierunku najazdu na zewnątrz od strony drogi . Dolna krawędź wnęki usytuować nie niżej niż 0,5m od powierzchni chodnika .

MONTAŻ OPRAW OŚWIETLENIOWYCH.

- oprawy oświetleniowe na słupach montować po ustawieniu słupów. Podłączenie opraw z tabliczką bezpiecznikową we wnęce słupa wykonać przewodem YDYżo 3 x 2,5mm².
- zabezpieczenie opraw oświetleniowych wykonać indywidualnie dla każdej oprawy w tabliczce bezpiecznikowej, wkładkami bezpiecznikowymi Bi - Wts 6A.

UWAGI KOŃCOWE.

- a. całość robót wykonywać zgodnie z przepisami norm: PNE-76/E-05125, PN-IEC-60364, NSEP-E-001, N-SEP-E-004 oraz aktualnie obowiązującymi przepisami,
 - b. przed rozpoczęciem realizacji projektu w terenie, Wykonawca powinien dokładnie zapoznać się z warunkami wydanymi w opinii ZUD oraz dostosować do nich technologię robót,
 - c. prace prowadzić w uzgodnieniu i pod nadzorem Rejonu Dystrybucji Wyszków.
 - d. roboty budowlane prowadzić jedynie przy udziale wykwalifikowanego personelu posiadającego odpowiednie uprawnienia, świadectwa lub dopuszczenia do prac na NN napięciu,
 - e. wtyczenie geodezyjne w terenie oraz pomiary inwentaryzacyjne przeprowadzić przez uprawnione biuro geodezyjne lub uprawnionego geodetę,
 - f. roboty demontażowe i montażowe na kablach prowadzić w stanie bez napięciowym.
- Po wykonaniu wszystkich instalacji wykonania badania i pomiary po montażowe zgodnie z normą PN – IEC 60364-6-61 dotycząca: rezystancji izolacji, rezystancji uziemienia, skuteczności ochrony przeciwporażeniowej oraz norm SEP-E-001, PN SEP-E-002. Protokoły badań i pomiarów oraz atesty i świadectwa do odbioru końcowego.
 - Instalowane kable i aparatura winny posiadać certyfikat dopuszczający do obrotu na rynku krajowym.
 - O wszelkich zasadniczych zmianach w projekcie w czasie prowadzenia robót należy poinformować Projektanta, Nadzór i Inwestora.

2.7 Instalacje teletechniczne.

2.7 Opis ogólny instalacji okablowania strukturalnego sieci komputerowej

2.7.1 Założenia użytkownika i przyjęta architektura rozwiązania

Przyjęte założenia projektowe

Ze względu na zakłócenia elektromagnetyczne oraz możliwość wystąpienia nie normatywnych zbliżeń instalacji logicznej i elektrycznej okablowanie poziome komputerowe zostanie wykonane na bazie skrętki ekranowanej kat 6A. Na stanowiskach - punktach logicznych sieci (PL) oraz w panelach dystrybucyjnych zainstalowane zostaną gniazda RJ45, ekranowane, minimum kat 6A. W szafach Punktów Dystrybucyjnych zostaną zamontowane panele modułowe typu minimum 24xRJ45, ekranowane, minimum kat 6A.

Główny Punkt Dystrybucyjny (GPD) został umieszczony w pomieszczeniu elektrycznym na poziomie piwnicy.

Wszystkie kable okablowania poziomego należy doprowadzić do GPD. W pomieszczeniu tym należy umieścić szafę 42U 800x800 x2000.

Wszystkie komponenty sieci komputerowej powinny charakteryzować się pełną zgodnością ze specyfikacją dla kategorii 6A - zgodnie z normą PN-EN 50173-1: 2004 oraz ISO/IEC 11801 Amendment 1 i Amendment 2 (specyfikacja z roku 2010).

Punkty dostępowe PEL zostaną wykonane w zależności od standardu ich wykończenia :

1. w puszkach podtynkowych na ścianach na wysokości 30cm (wszystkie punkty za wyjątkiem poniższych);
2. w puszkach podłogowych Elektraplan;
3. Ilość i lokalizację stanowisk roboczych, przyjęto na podstawie aktualnej dla daty wykonywania dokumentacji wtycznych Użytkownika i projektu aranżacji wnętrz. W przypadku zmiany tej koncepcji, ostateczna i precyzyjna lokalizacja gniazd logicznych powinna być ustalona między Użytkownikiem, a Wykonawcą w trakcie realizacji;
4. Wszystkie elementy pasywne składające się na okablowanie strukturalne muszą być oznaczone nazwą lub znakiem firmowym, tego samego producenta okablowania i pochodzić z jednolitej oferty reprezentującej kompletny system w takim zakresie, aby tego w/w producenta i rozszerzenia istniejącej gwarancji;
5. Maksymalna długość kabla instalacyjnego (od punktu dystrybucyjnego do gniazda końcowego) nie może przekroczyć 90 metrów;
6. System ma posiadać potwierdzoną wydajność do Kat.6A / Klasy E_A, natomiast jego budowa ma pozwalać na skonfigurowanie połączeń do pracy z innymi wydajnościami, określonymi przez Normy;
7. Maksymalna długość kabla instalacyjnego (od punktu dystrybucyjnego do gniazda

końcowego) nie może przekroczyć 90 metrów (dla transmisji danych);

Okablowanie poziome ma być prowadzone podwójnie ekranowanym kablem typu F/FTP (PiMF) o paśmie przenoszenia 600 MHz w osłonie trudnopalnej typu LSFRZH (40 minut odporności na działanie ognia);

8. Okablowanie poziome w budynku obsługiwane jest przez nowo projektowany Główny Punkt Dystrybucyjny MDF-A zlokalizowany na parterze w pomieszczeniu serwerowni obsługujący nowo zaprojektowane punkty logiczne (szafa stojąca 42U 19" o wymiarach 800x800mm)
9. Okablowanie ma być zrealizowane w oparciu o ekranowane moduły gniazd RJ45 kat.6_A – dwuelementowe, z automatycznym (sprężynowym) 360° zaciskiem ekranu kabla;
10. Należy zastosować modularne panele 24 portowe ekranowane;
Punkt Logiczny PL należy zaprojektować na kątovej płycie czołowej z możliwością montażu jednego lub dwóch modułów gniazda RJ45 SL w uchwycie do osprzętu Mosaic, należy stosować puszki natynkowe;
11. System okablowania telefonicznego z centrali telefonicznej ma być prowadzony do szafy dystrybucyjnej GPD kablem wieloparowym 50par kat.3 w powłoce LSZH i zakończonym na panelu telefonicznym 50port RJ45 z rozszyciem dwóch par na porcie;
12. System okablowania światłowodowego w obrębie projektowanego systemu ma posiadać wydajność klasy OF 300 wg. PN-EN 50173-1:2011 i być wykonany w oparciu o interfejs LC w konfiguracji wtyk-adapter-wtyk;
13. Okablowanie szkieletowe zaprojektowane zostało w oparciu o kabel XG/OM3 uniwersalny 12x50/125/250µm, pasmo 1500/500, tłumienie 2.7/0.7dB, luźna tuba, żel, ULSZH;
14. Panel krosowy światłowodowy o konstrukcji kątovej dla okablowania szkieletowego ma zapewnić zamontowanie 4 oddzielnych płytek zatrzaskowych ze złączami LC-Duplex OM3 (zakończenie maksymalnie dla 96 włókien) z możliwością wprowadzenia, co najmniej 8 kabli światłowodowych oraz kątową konstrukcję organizatora do prowadzenia kabli krosowych;
15. Środowisko, w którym będzie instalowany osprzęt kablów jest środowiskiem biurowym i zostało ono sklasyfikowane jako M₁L₁C₁E₁ (łagodne) wg. specyfikacji środowiska instalacji okablowania (MICE) – zgodnie z PN-EN 50173-1:2011.

2.7.2 Instalacja teletechniczna (rozwiązania ogólne)

Prowadzenie okablowania poziomego.

Ze względu na warunki budowy i status budynku okablowanie poziome zostanie rozprowadzone:

1. w korytarzach, w nowo projektowanych kortach kablowych w przestrzeni sufitu podwieszanego;
2. w pomieszczeniach biurowych, do punktu logicznego – podtynkowo w rurkach typu PESZEL (należy zastosować osprzęt z uchwytem Mosaic, montaż podtynkowy);
Należy stosować kable w powłokach trudnopalnych – LSFRZH (ang. Low Smoke Fire Retardant Zero Halogen), tzn. testowany w pełnym ogniu przy podtrzymaniu transmisji przez min. 40min. Przy prowadzeniu tras kablowych zachować bezpieczne odległości od innych instalacji. W przypadku traktów, gdzie kable sieci teleinformatycznej i zasilającej biegną razem i równolegle do siebie należy zachować odległość (rozdział) między instalacjami (szczególnie zasilającą i logiczną), co najmniej 10mm (w przypadku głównych ciągów kablowych) lub stosować metalowe przegrody oraz co najmniej 3mm dla gniazd końcowych. Wielkość separacji dla trasy kablowej jest obliczona dla przypadku kabli S/FTP o tłumieniu sprzężenia nie gorszym niż 80dB. Zakłada się, że ilość obwodów elektrycznych 230V 50Hz max 16A nie będzie większa niż 15.

Prowadzenie okablowania szkieletowego (pionowego).

Trasy kablów – pionowe należy zbudować z elementów trwałych (drabinek) pozwalających na zamocowanie kabli oraz zachowanie odpowiednich promieni gięcia wiązek kablów na zakrętach. Rozmiary (pojemność) koryt kablów dobrano w zależności od maksymalnej liczby kabli projektowanych w danym miejscu instalacji przy uwzględnieniu co najmniej 20% wolnej przestrzeni na potrzeby ewentualnej rozbudowy systemu. Zajętość światła kanałów kablów przez kable obliczono w miejscach zakrętów – dla maksymalnej znamionowej średnicy kabla - przy całkowitym wypełnieniu światła koryta kablami na zakręcie, kanał będzie wówczas na prostym odcinku wypełniony w 40%. Przy realizacji tras kablów pod potrzeby okablowania należy wziąć pod uwagę wymagania normy PN-EN 50174-2:2010/A1:2011 dotyczące równoległego prowadzenia różnych instalacji w budynku, m.in. instalacji zasilającej i zapewnić zachowując odpowiednie odległości pomiędzy okablowaniem przy jednoczesnym uwzględnieniu materiału, z którego zbudowane są kanały kablów.

Przy wytyczaniu trasy dla kabli logicznych uwzględniono konstrukcję budynku oraz bezkolizyjność z innymi instalacjami i urządzeniami; trasa przebiega wzdłuż linii prostych

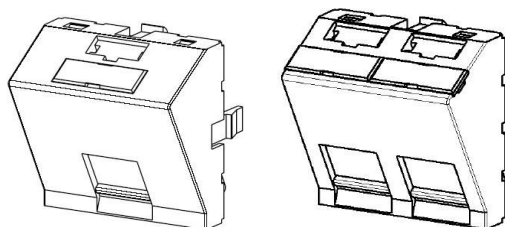
równoległych i prostopadłych do ścian i stropów zmieniając swój kierunek tylko w zależności od potrzeb (tynki, rozgałęzienia, podejścia do urządzeń), trasa przebiegu jest przy tym łatwo dostępna do konserwacji i remontów, a jej wytyczanie uwzględnia miejsca mocowania konstrukcji wsporczych instalacji. Trasa kablowa została uwzględniona pod względem konstrukcji w części elektrycznej. Należy przestrzegać utrzymania jednakowych wysokości zamocowania wsporników i odległości między punktami podparcia.

Przy układaniu kabli miedzianych należy stosować się do odpowiednich zaleceń producenta (tj. promienia gięcia, siły wciągania, itp.) Kable należy mocować na drabinkach kablowych średnio co 30cm, w przypadku długich tras pionowych zaleca się również wykorzystanie stelażu zapasu kabla instalacyjnego średnio co 350cm (kilka zwojów kabla) w celu eliminacji naprężeń występujących w kablach układanych pionowo. Należy wystrzegać się nadmiernego ściskania kabli opaskami, deptania po kablach ułożonych na podłodze oraz załamywania kabli na elementach konstrukcji kanałów kablowych. Przy odwijaniu kabla z bębna bądź wyciąganiu kabla z pudełka, nie należy przekraczać maksymalnej siły ciągnięcia oraz zwracać uwagę na to, by na kablu nie tworzyły się węzły ani supły. Przyjęty ogólnie promień gięcia podczas instalacji wynosi 4-krotność średnicy zewnętrznej kabla, natomiast po instalacji należy zapewnić promień równy minimum 8-krotności średnicy zewnętrznej instalowanego kabla. Jeśli wykorzystuje się trasę kablową przechodzącą przez granicę strefy pożarowej, światło jej otworu należy zamknąć odpowiednią masą uszczelniającą, charakteryzującą się właściwościami nie gorszymi niż granica strefy, zgodnie z przepisami p.poż. i przymocować w miejscu jej instalacji przywieszkę z pełną informacją o tak zbudowanej granicy strefy.

2.7.3 Konfiguracja punktu logicznego

Punkt logiczny PL oparty został na płycie czołowej skośnej (kątowej, z wyprowadzeniem na dół, na skos kabli przyłączeniowych, od strony ściany zaś, pionowo do góry kabla instalacyjnego – w celu zagwarantowania najbardziej łagodnego prowadzenia kabli, a także zabezpieczenia przed ich załamywaniem pod wpływem własnego ciężaru lub przez monterów podczas instalacji). Płyta czołowa ma posiadać samozamykające (po wyjęciu wtyku) klapy przeciwkurzowe oraz (w celach opisowych) w górnej części, widocznej dla Użytkownika, pola pozwalające na wprowadzenie opisu każdego modułu gniazda (numeracji portu) oddzielnie – przy czym opisy muszą być zabezpieczone przezroczystymi pokrywkami (chroniącymi przed zamazaniem lub zabrudzeniem).

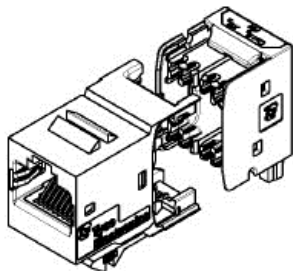
Płyta czołowa ma być zgodna ze standardem uchwyty typu Mosaic (45x45mm), celem jak największej uniwersalności i możliwości adaptacji do dowolnego systemu i linii wzorniczej osprzętu elektroinstalacyjnego dowolnego producenta.



Rys.1. Przykład płyty czołowej skośnej

W opisane płyty czołowe należy zamontować jeden lub dwa ekranowane dwuelementowe moduły gniazd RJ45 XGA. Ze względu na wymagania Inwestora należy zastosować moduł RJ45 o zmniejszonych gabarytach (wymagane wymiary: 14,48x20,62x31,82mm). Zwarta konstrukcja ma umożliwiać wysoką gęstość upakowania modułów. Moduł ma posiadać pełne ekranowanie i mieć konstrukcję dwuelementową, składającą się z części przedniej (z interfejsem RJ45 oraz złączami dla par transmisyjnych i ostrzami do odcięcia ich nadmiaru w trakcie zarabiania złącza) oraz części tylnej (zintegrowanej prowadnicy par transmisyjnych wraz z sprężynowym samozaciskowym uchwytem 360° kabla ekranowanego na całym obwodzie kabla). Ekranowana metalowa obudowa (w formie odlewu, zarówno na części przedniej i tylnej) podczas montażu gniazda ma się składać w szczelną całość, tworząc zintegrowaną i szczelną klatkę Faradaya. Konstrukcja modułu i uchwyty ekranu nie może zniekształcać konstrukcji kabla, ma również zapewniać maksymalną łatwość instalacji oraz gwarantować najwyższe parametry transmisyjne. Wymaga się, aby każdy moduł gniazda RJ45 posiadał możliwość uniwersalnego terminowania kabli, tj. w sekwencji T568A lub T568B. Każdy moduł ma być zarabiany narzędziami. Zalecane jest, wykorzystanie do montażu takich narzędzi, które poprzez jeden ruch narzędzia, zapewniają krótkie rozploty par (max.6mm) oraz dużą powtarzalność i szybkość zarabiania. Moduły ekranowane gniazd RJ45, mają zapewniać współpracę z drutem miedzianym o średnicy od 0,51 do 0,65mm (24 – 22 AWG), będącym elementem kabla 4-parowego podwójnie ekranowanego typu PiMF – (konstrukcja F/FTP) o

impedancji falowej 100 Ω .



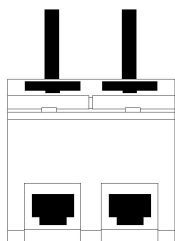
Rys.2. Przykładowa budowa modułu gniazda wymaganego do zabudowy

Charakterystyka transmisyjna modułu gniazda ma być potwierdzona przez certyfikaty niezależnego laboratorium w paśmie do minimum 500MHz, w celu zapewnienia odpowiedniego zapasu parametrów transmisyjnych.

Materiały	
Obudowa gniazda oraz matrycy	Odlew ze stopu cynkowego
Styk ekranu	Stal nierdzewna
Styki gniazda RJ-45	Stop miedziowo-berylowy platerowany domieszką złota w miejscu styku na pozostałej niklowany
Styki złącza IDC	Niklowany fosforobraz
Charakterystyka elektryczna	
Napięcie przebiecia	150V AC
Charakterystyki mechaniczne	
Ilość cykli połączeniowych	Minimum 750 cykli
Średnica kabla	Maksimum 9,0mm
Średnica przewodnika - drut	24-22 AWG
Średnica przewodnika - linka	26-24 AWG z maksymalną średnicą izolacji 1,6mm
Temperatura pracy	-40°C - +70°C

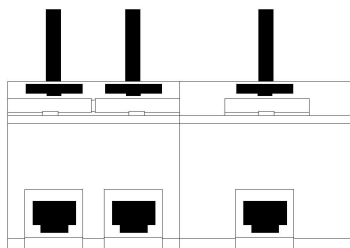
Przykładowy widok Punktu Logicznego pokazano na poniższym rysunku.

2x Kabel F/FTP kat.7
600 MHz (4 pary)



Rys. 3. Konfiguracja Punktu Logicznego.

3x Kabel F/FTP kat.7
600 MHz (4 pary)



Rys. 4. Konfiguracja Punktu Logicznego.

Okablowanie poziome

Zadaniem instalacji teleinformatycznej (logicznej) jest zapewnienie transmisji danych poprzez okablowanie Klasy E_A / Kategorii 6_A.

Medium transmisyjne miedziane.

Ze względu na obliczone wymiary przepustów kablowych oraz zaprojektowane trakty prowadzenia kabli i związane z tym prześwity, wymagane jest zastosowanie medium transmisyjnego o maksymalnej średnicy zewnętrznej 7mm (co determinuje maksymalną średnicę żyły na 23AWG). Nie dopuszcza się kabli o większej średnicy zewnętrznej.

Instalacja ma być poprowadzona ekranowanym kablem konstrukcji F/FTP z osłoną zewnętrzną trudnopalną (LSFRZH), posiadającą odporność ogniową w czasie min. 40 minut.

Ekran takiego kabla jest zrealizowany na dwa sposoby:

1. w postaci jednostronnie laminowanej folii aluminiowej oplatającej każdą parę transmisyjną (w celu redukcji oddziaływań między parami),
2. w postaci wspólnej jednostronnie laminowanej folii aluminiowej okalającej dodatkowo wszystkie pary (skręcone razem między sobą) – w celu redukcji wzajemnego oddziaływania kabli pomiędzy sobą.

Taka konstrukcja pozwala osiągnąć najwyższe parametry transmisyjne, zmniejszenie przesłuchu NEXT i PSNEXT oraz zmniejszyć poziom zakłóceń od kabla. Pozwala także w dużym stopniu poprawić odporność na zakłócenia zarówno wysokich, jak i niskich częstotliwości. Kabel musi spełniać wymagania stawiane komponentom przez najnowsze obowiązujące specyfikacje

Charakterystyka kabla ma uwzględniać odpowiedni margines pracy, tj. pozytywne parametry transmisyjne do min. 800MHz.

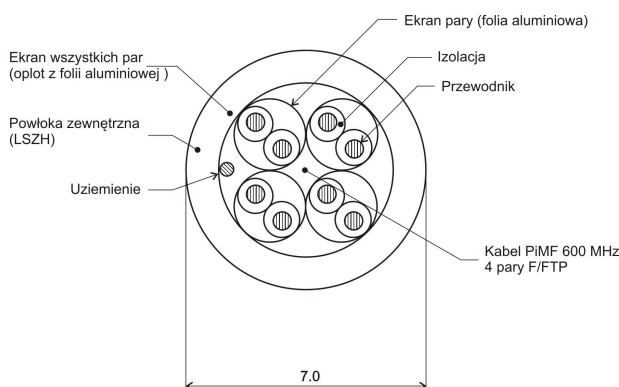
Kabel ten ma spełniać wymagania stawiane komponentom Kategorii 6_A przez obowiązujące specyfikacje norm, równocześnie zapewniając pełną zgodność z niższymi kategoriami okablowania.

WYMAGANE PARAMETRY KABLA TELEINFORMATYCZNEGO:

Opis konstrukcji:

Opis:	Kabel F/FTP (PiMF) 600MHz
Zgodność z normami:	ISO/IEC 11801:2002 wyd.II, ISO/IEC 61156-5:2002, EN 50173-1:2007, EN 50288-3-1, TIA/EIA 568-B.2 (parametry kategorii 6), IEC 60332-3 Cat. C (palność), IEC 60754 część 1 (toksyczność), IEC 60754 część 2 (odporność na kwaśne gazy), IEC 61034 część 2 (gęstość zadymienia)
Średnica przewodnika:	drut 23 AWG (Ø 0,55mm)
Średnica zewnętrzna kabla	7 mm
Minimalny promień gięcia	45 mm
Waga	50 kg/km
Temperatura pracy	-20°C do +60°C
Temperatura podczas instalacji	0°C do +50°C
Osłona zewnętrzna:	LSFRZH, kolor biały
Ekranowanie par:	laminowana plastikiem folia aluminiowa
Ogólny ekran:	laminowana plastikiem folia aluminiowa

Tabela 2. Specyfikacja kabla F/FTP 600MHz użytego w projekcie



Rys. 5 Przekrój kabla F/FTP (PiMF) 600MHz

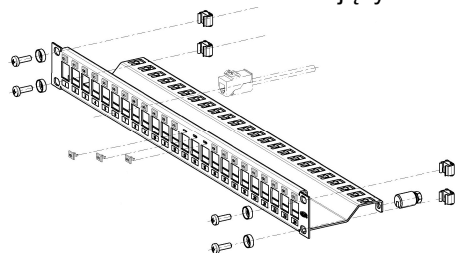
Charakterystyka elektryczna – wartości typowe:

Pasma przenoszenia (robocze)	600MHz
Impedancja 1-600 MHz:	100 ±5 Ohm
Vp	75%
Tłumienie:	31dB/100m przy 250MHz; 50,1dB/100m przy 600MHz
NEXT	72dB przy 250MHz; 66dB przy 600MHz
Opóźnienie:	420ns/100m przy 250MHz; 420ns/100m przy 600MHz
PSNEXT	69dB przy 600MHz; 63dB przy 800MHz
PSELFEXT	43dB przy 600MHz; 35dB przy 800MHz
RL:	17,3dB przy 600MHz
ACR:	min. 41dB przy 250MHz; 16,0dB przy 600MHz
Rezystancja pętli stałoprądowej	16,5Ω / 100m
Opóźnienie propagacji	420ns / 100m
Różnica opóźnienia propagacji	≤25ns / 100m
Pojemność wzajemna	4,4 nF max. /100m

Tabela 3. Charakterystyki transmisyjne kabla użytego w projekcie

Panel krosowy systemu modułowego.

Kable należy zakończyć na ekranowanym 24 – portowym modułowym panelu krosowym o wysokości montażowej 1U, panel krosowy o takiej konstrukcji ma zapewnić zamontowanie 24 oddzielnych modułów RJ45 (zakończenie maksymalnie dla 24 kabli miedzianych) co zapewnia zwartą konstrukcję, łatwy montaż, terminowanie kabli oraz uniwersalne rozsycie kabla w sekwencji T568A lub T568B, przy czym każdy port ma mieć możliwość oddzielnego opisu i oznaczenia poprzez system kolorowych ikon. Panel ma zawierać tylną prowadnicę kabla. Panel ma zawierać zacisk uziemiający.



Rys.6 Panel krosowy modułowy niezaladowany, 1U

Kable instalacyjne, zakończone na panelu, należy – w celu zapewnienia optymalnego prowadzenia – wesprzeć na regulowanym i zdejmowanym tylnym wsporniku umożliwiającym łatwe układanie kabli dzięki zatrzaskowym organizatorom.

Sieć szkieletowa

Należy zapewnić w punktach dystrybucyjnych zapas kabli do połączeń szkieletowych o długości minimum 3 wysokości szafy. Zapas należy zorganizować w szafie lub obok, mocując go na stelażu zapasu kabla.

Okablowanie światłowodowe łączące punkty dystrybucyjne (sieć szkieletowa, okablowanie pionowe) jest zrealizowana kablem światłowodowym wielomodowym (12 włóknowy kabel światłowodowy w osłonie trudnopalnej typu ULSZH z włóknami wielomodowymi o rdzeniu 50/125µm). Aby zapewnić możliwość przesyłania nie tylko aktualnie stosowanych protokołów transmisyjnych, ale również długi okres działania sieci z odpowiednim zapasem pasma przenoszenia jako medium transmisyjne należy zastosować kabel światłowodowy wielomodowy 50/125µm z włóknami kategorii OM3, zalecanymi do transmisji 10-gigabitowych.

Zastosowane przełącznice (panele krosowe) dla części światłowodowej zaprojektowano z interfejsem LC w konfiguracji wtyk-adapter-wtyk.

WYMAGANIA DLA KABLA ŚWIATŁOWODOWEGO OM3

Opis:	Światłowód wielomodowy z włóknami 50/125µm; Kategoria włókien OM3
Zgodność z normami:	IEC 60322 część 1 i 2 (palność) IEC 6075 część 1 i 2 (emisja gazów trujących) IEC 61034 część 1 i 2 (emisja dymu), NES 713 (toksyczność)

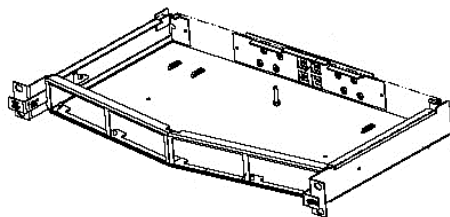
Konstrukcja:	12 włókien 50/125µm w buforze 250□m w luźnej tubie					
Właściwości mechaniczne:	Liczba włókien/tub	Średnica zewnętrzna (mm)	Ciężar (nom. kg/km)	Napężenia podczas instalacji (N)	Odporność na zgniecenia (N)	Min. promień zgięcia podczas instalacji (mm)
	12/1	6,4	48	1250	2000	140
Parametry optyczne:	Tłumienie 850nm (dB/km)		Tłumienie 1300nm (dB/km)	Szerokość pasma przenoszenia przy fali 850nm (MHz*km)	Szerokość pasma przenoszenia przy fali 1300nm (MHz*km)	
	< 2,7		< 0,7	> 1500	> 500	
Temperatura pracy (°C):	-20° do +70°					
Ośłona zewnętrzna:	ULSZH, kolor niebiesko-zielony					

Tabela 4. Specyfikacja kabla XG/OM3 użytego w projekcie

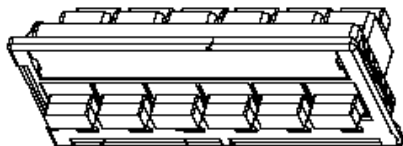
Kabel światłowodowy zaprojektowany do stosowania w sieci szkieletowej ma się charakteryzować konstrukcją w luźnej tubie (włókna światłowodowe OM3 50/125mm w buforze 250mm). W celu łatwej identyfikacji włókna światłowodowe mają być oznaczone przez producenta na całej długości różnymi kolorami, zaś osłona zewnętrzna powinna mieć kolor specjalny – dopuszcza się kolor niebiesko-zielony (inne oznaczenia to cyan, aqua). Osłona zewnętrzna kabli światłowodowych zaprojektowanych do stosowania w budynku ma być trudnopalna ULSZH (ang. Universal Low Smoke Zero Halogen), co ma być potwierdzone odpowiednimi certyfikatami, potwierdzającymi odporność ogniową w czasie min. 180 minut.

Wymagane kolory rozszycia włókien kabla światłowodowego na panelu:

- | | |
|-----------------|---------------|
| 1. niebieski | 7. czerwony |
| 2. pomarańczowy | 8. czarny |
| 3. zielony | 9. żółty |
| 4. brązowy | 10. fioletowy |
| 5. szary | 11. różowy |
| 6. biały | 12. błękitny |



Rys.7 Panel typu Quick-Fit Hi-D na 4 moduły zatrzaskowe, 1U



Rys.8 Moduł zatrzaskowy typu Quick-Fit 6xLC OM3

Panel krosowy o konstrukcji kątovej z płytą czołową cofniętą względem płaszczyzny montażu w stelażu powinien posiadać wysuwaną, metalową i blokowaną szufladę, w celu

umożliwienia łatwego dostępu przy montażu kaset i ewentualnej rekonfiguracji połączeń w komfortowej odległości od szafy kablowej. Mechanizm zamykania szuflady ma być zatrzaskowy, nie powodujący konieczności posiadania żadnych narzędzi do otwarcia panela i wysunięcia szuflady montażowej. Panel ma zapewnić zamontowanie 4 oddzielnych modułów Quick-Fit (zakończenie maksymalnie dla 96 włókien światłowodowych) z możliwością wprowadzenia, co najmniej 8 kabli światłowodowych. Moduły mają być zgrupowane w 4 sekcje po 6 gniazd, przy czym każdy port ma

mieć możliwość oddzielnego opisu i oznaczenia poprzez system kolorowych ikon. Panel standardowo ma być wyposażony w elementy zapasu włókna (przewodnice – krzyżaki), dławiki do wprowadzania i utrzymania kabli. Adaptery mają posiadać ceramiczny element dopasowujący. Światłowodowe kable krosowe mają być zgodne z technologią wdrożoną przez producenta wszystkich elementów okablowania, zapewniającą w przypadku zakończonych złączy światłowodowych wymagane parametry geometryczne i transmisyjne niezależnie od zmiennych warunków zewnętrznych, muszą być przy tym fabrycznie wykonane i testowane przez producenta. Ze względu na wymagane wysokie parametry optyczne i geometryczne, niedopuszczalne jest stosowanie kabli krosowych zarabianych i polerowanych ręcznie.

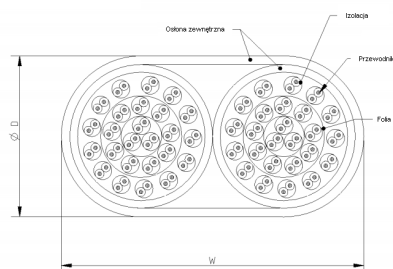
Okablowanie telefoniczne

Przy realizacji łączy telefonicznych zaplanowano wykorzystanie systemu okablowania poziomego oraz paneli telefonicznych systemu 110. Z Przełącznicy Telefonicznej należy poprowadzić kabel U/UTP 50 par kat.3, w powłoce trudnopalnej LSZH i rozszyc w szafie MDF na panelu telefonicznym posiadającym 50 portów RJ45 z możliwością rozszycia do dwóch par na każdy port na płycie drukowanej PCB. Należy bezwzględnie zastosować kable wieloparowe kat.3 w osłonie zewnętrznej trudnopalnej. Złącze IDC powinno umożliwiać rozszycie kabla o średnicy żyły 0.4-0.65mm. Każdy panel telefoniczny ma mieć wysokość montażową 1U i zawierać zintegrowaną przewodnicę, umożliwiającą przymocowanie kabli mających zakończenie na panelu.

Zmiana toru telefonicznego do transmisji sprowadza się to odpowiedniego krosowania sygnału za pomocą kabla zakończonego złączami RJ45

Opis:	Kabel U/UTP 50 par kat.3, drut 24AWG 100 Ohm, LSZH,
Zgodność z normami:	ISO/IEC 11801:2002 wyd.II, , EN 50173-1:2002 wyd.II, IEC61156-4 IEC 60332-3 Cat. C (palność), IEC 60754 część 1 (toksyczność), IEC 60754 część 2 (odporność na kwaśne gazy), IEC 61034 część 2 (gęstość zadymienia)
Średnica przewodnika:	drut 24 AWG ($0.485 \leq \varnothing \leq 0,546$ mm)
Średnica zewnętrzna kabla (DxW)	16,0x29,0 mm
Minimalny promień gięcia	174 mm
Pasmo przenoszenia	16MHz
Izolacja przewodnika	Polietylen
Napężenia podczas instalacji	Max. 1000N
Waga	kg/km
Temperatura pracy	-20°C do +70°C
Temperatura podczas instalacji	-5°C do +70°C
Osłona zewnętrzna:	LSZH, kolor biały

Tabela 5. Specyfikacja kabla U/UTP 50 par kat.3, LSZH



Rys.9 Kabel U/UTP 50 par kat.3, drut 24AWG 100 Ohm, LSZH

Punkt dystrybucyjny

Szafa stojąca ma być bezwzględnie ustawiona na nóżkach i wypoziomowana przed montażem innych urządzeń.

Projektowaną instalację okablowania obsługuje:

Główny Punkt Dystrybucyjny – szafa typu 42U 19" o wymiarach zewnętrznych 800x800mm, ustawiona na cokole o wysokości 100mm. Szafa kablowa ma mieć konstrukcję skręcaną, i być wykonana z blachy alucynkowo-krzemowej z katodową ochroną antykorozyjną. Wyposażenie: cztery listwy nośne, drzwi przednie oszklone, skrócone drzwi tylne z przepustem szczotkowym o

wysokości 3U, dwie osłony boczne, osłona górną perforowaną, zaślepkę filtracyjną, cztery regulowane stopki, szyna z kompletem linek uziemiających, panel wentylacyjny z dwoma wentylatorami oraz listwę zasilającą do zasilania urządzeń i wentylatora. Szafa, osłony boczne i tylna mają być zamykane na zamki z kluczami.

Alternatywne propozycje.

Uwaga: Zgodnie z zasadami zamówień publicznych można zastosować materiały i rozwiązania równoważne, to jest w żadnym stopniu nie obniżające standardu i nie zmieniające zasad oraz rozwiązań technicznych przyjętych w projekcie, a tym samym nie powodujące konieczności przeprojektowania jakichkolwiek elementów infrastruktury ani nie pozbawiające Użytkownika żadnych wydajności, funkcjonalności użyteczności opisanych lub wynikających z dokumentacji projektowej

Jeżeli oferent zdecyduje się na zastosowanie rozwiązania alternatywnego, powinien do oferty dołączyć listę zamienionych materiałów, jak również wszelkie dokumenty pozwalające Komisji Przetargowej ocenić zgodność z wymaganiami SIWZ i dokumentacji projektowej wraz z załącznikami.

Dopuszcza się każdy system okablowania spełniający wszystkie poniższe wymagania:

- Rozwiązanie ma pochodzić od jednego producenta i być objęte jednolitą i spójną gwarancją systemową udzieloną bezpośrednio przez producenta okablowania na okres minimum 25 lat obejmującą wszystkie elementy pasywne toru transmisyjnego, jak również płyty czołowe gniazd końcowych, wieszaki kablowe;
- W celu zagwarantowania Użytkownikowi Końcowemu najwyższej jakości parametrów technicznych i użytkowych cała instalacja musi być nadzorowana w trakcie budowy oraz zweryfikowana przez inżynierów ze strony producenta przed odbiorem technicznym;
- Wszystkie elementy okablowania (w szczególności: kabel, panele krosowe, gniazda, wkładki wymienne, kable krosowe, prowadnice kablowe i inne) mają być oznaczone logo lub nazwą tego samego producenta i pochodzić z jednolitej oferty rynkowej;
- Wszystkie elementy toru transmisyjnego mają być zgodne z wymaganiami obowiązujących norm przywołanych w projekcie dla poszczególnych elementów, tzn. na Kategorię 6_A i 7 wg. ISO/IEC 11801 Am.1 i Am.2;
- Wydajność systemu i komponentów okablowania ma być potwierdzona certyfikatem niezależnego laboratorium, np. DELTA, GHMT, itp.;
- Instalacja ma być poprowadzona podwójnie ekranowanym kablem konstrukcji F/FTP (PiMF) – ekranowany kabel o indywidualnie ekranowanych parach i dodatkowym ekranie ogólnym o paśmie przenoszenia min.600MHz i średnicy żyły 23AWG/średnicy zewnętrznej max. 7,0 mm;
- Moduł gniazda RJ45 powinien charakteryzować się możliwościami transmisyjnymi do min 500MHz, budową dwuelementową, w pełni metalową (w formie odlewu), sposób mocowania ekranu kabla do obudowy modułu gniazda ma być realizowany przez automatyczny zacisk sprężynowy, celem zapewnienia pełnego 360° przylegania kabla (po całym obwodzie) do obudowy złącza – aby nie naruszyć konstrukcji kabla;
- Ekranowany moduł gniazda RJ45 ma posiadać wymiary zewnętrzne nie większe niż 14,48x20,62x31,82mm (S/W/G);
- Modularny kątowy panel krosowy o wysokości montażowej 1U ma zapewniać montaż 24 modułów gniazd typu SL, zapewniając zwartą konstrukcję, łatwe, pewne i szybkie terminowanie kabli, oraz pozwalając na wymianę jednego (wadliwego) modułu, musi być wyposażony w miejsca na wprowadzenie opisów (numeracji) portów i prowadnicę kabli;
- System ma się składać z w pełni ekranowanych elementów, szczelnych elektromagnetycznie, tzn. osłoniętych całkowicie (z każdej strony) tzw. klatką Faradaya; wyprowadzenie kabla ma zapewniać 360° kontakt z ekranem przewodu (to wymaganie dotyczy zarówno gniazd w zestawach naściennych, jak i w panelach krosowych);
- W celu zagwarantowania najwyższej jakości połączenia, odpowiedniego marginesu pracy oraz powtarzalnych parametrów, wszystkie złącza, zarówno w gniazdach końcowych jak i panelach muszą być zarabiane za pomocą narzędzi. Ze względu
- na wymagane parametry oraz niezawodność łączy, nie dopuszcza się łączy zarabianych metodami beznarzędziowymi. Wymagane są takie rozwiązania, do których
- montażu stosuje się narzędzia zautomatyzowane (zapewniające jednoczesne zakończenie wszystkich par w jednym ruchu narzędzia, a tym samym powtarzalne i niezmiennie parametry wykonywanych połączeń oraz maksymalnie duże zapasy transmisyjne). Dopuszcza się zakańczanie łączy narzędziami uderzeniowymi typu 110 (np. panele typu PCB) lub równoważnymi przy czym maksymalny rozplot pary transmisyjnej na złączu modularnym (umieszczonym w zestawach instalacyjnych i panelach krosowych) nie może być większy niż 6 mm;

- Ekranowane kable krosowe powinny być wykonane z linki typu PiMF w osłonie LSZH o max. średnicy żyły 26 AWG i pozytywnych parametrach transmisyjnych do 600MHz;
- Panel telefoniczny o wysokości montażowej 1U powinien posiadać 50 portów RJ45 z możliwością rozszycia do dwóch par na każdy port na płycie drukowanej PCB.
- Złącze IDC powinno umożliwiać rozszycie kabla o średnicy żyły 0.4-0.65mm i zawierać zintegrowaną prowadnicę, umożliwiającą przymocowanie kabli mających zakończenie na panelu;
- Okablowanie telefoniczne ma być prowadzone kablem nieekranowanym 50 par kat.3 o konstrukcji wewnętrznej kabla 2x25par (2 niezależne wiązki) w osłonie trudnopalnej LSZH;
- Ekranowane kable krosowe powinny mieć dodatkowe zestyki ekranu, w celu zapewnienia optymalnego kontaktu ekranu kabla z wtykiem i wtyku z gniazdem. Ekrany złączy na kablach krosowych powinny zapewnić pełną szczelność elektromagnetyczną z każdej strony złącza. Ze względu na trwałość i niezawodność nie dopuszcza się kabli krosowych z wtykami tzw. zalewanymi;
- Wszystkie elementy światłowodowe w okablowaniu szkieletowym tj. włókna światłowodowe, gniazda w panelu krosowym, złącza oraz kable krosowe muszą spełniać wymagania specyfikowane odpowiednio dla kategorii włókien OM3 wg normy PN-EN 50173-1:2011;
- Osłona zewnętrzna kabli światłowodowych powinna być niepalna U-LSZH (*ang. Universal Low Smoke Zero Halogen*), co ma być potwierdzone odpowiednimi certyfikatami, potwierdzającymi odporność ogniową w czasie min. 180 minut.; w celu oznaczenia wizualnego kabli światłowodowych, osłona zewnętrzna powinna mieć kolor niebiesko-zielony (inne oznaczenia to cyan, aqua);
- Kabel światłowodowy instalowany między szafami ma się charakteryzować konstrukcją w luźnej tubie (włókna światłowodowe OM3 50/125µm w buforze 250µm). Włókna światłowodowe mają być oznaczone przez producenta na całej długości różnymi kolorami. Zewnętrzna średnica kabli nie może przekraczać 6,4mm, a waga 48kg/km;
- Adaptery mają posiadać ceramiczny element dopasowujący;
- Kable światłowodowe MM mają mieć następujące parametry transmisyjne:
Przy fali 850nm: Pasma przenoszenia 1500MHz*km i tłumienie 2.7dB/km
Przy fali 1300nm: Pasma przenoszenia 500MHz*km i tłumienie 0,7dB/km
- Uniwersalny panel krosowy sieci szkieletowej światłowodowej i miedzianej ma się charakteryzować płytą czołową o konstrukcji kątowej cofniętą względem płaszczyzny montażu oraz ma posiadać wysuwaną, metalową i blokową szufladę, która ma zapewnić zamontowanie 4 oddzielnych modułów/kaset zatraskowych (zakończenie maksymalnie dla 96 włókien światłowodowych) z możliwością wprowadzenia, co najmniej 8 kabli światłowodowych. Moduły/kasety zatraskowe mają być zgrupowane w 4 sekcje po 6 modułów gniazd, przy czym każdy port ma mieć możliwość oddzielnego opisu i oznaczenia poprzez system kolorowych ikon;
- Światłowodowe kable krosowe powinny być fabrycznie wykonane i laboratoryjnie testowane. Ze względu na parametry optyczne i geometryczne, niedopuszczalne jest stosowanie kabli krosowych zarabianych i polerowanych ręcznie.

KONTROLA, BADANIA ORAZ ODBIÓR WYROBÓW I ROBÓT BUDOWLANYCH

3.1 Sprawdzenie wymiarów

Wykonawcy powinni dokładnie sprawdzić zgodność wszystkich wymiarów z planami i upewnić się, że nie ma rozbieżności między planami ogólnymi, planami szczegółowymi i niniejszym opracowaniem. Wykonawcy upewnią się na miejscu, że zachowanie wymaganych rozmiarów jest możliwe i w razie błędu lub niedopatrzenia uprzedzą Zamawiającego i Projektanta, który udzieli odpowiednich wyjaśnień oraz dokona koniecznych sprostowań. Za błędy i modyfikacje dotyczące któregośkolwiek zestawu odpowiedzialni są tylko i wyłącznie Wykonawcy, którzy nie będą przestrzegać powyższej zasady.

3.2 Kontrola jakości

Jakość świadczeń i wykonania musi odpowiadać normom i przepisom polskim względnie europejskim. W oparciu o zawarte w wykazie świadczeń dane dotyczące typu, części i materiałów konstrukcyjnych oraz wymiarów za opisany uważa się również przebieg procesu produkcyjnego, aż do wykonania kompletnego świadczenia z uwzględnieniem zasad techniki i przepisów wykonawczych.

3.3 Odbiory międzyoperacyjne

Przy robotach budowlanych należy przed zasadniczymi odbiorami stosować również odbiory dodatkowe, międzyoperacyjne i częściowe, których głównym celem jest osiągnięcie wysokiej jakości robót.

Odbiór międzyoperacyjny jest to odbiór zakończonego etapu robót mającego istotny wpływ na prawidłowe wykonanie dalszych prac.

Odbioru międzyoperacyjnego dokonuje kierownik robót przy udziale majstrów i brygadzystów, którzy uczestniczyli w wykonawstwie danego rodzaju robót oraz ewentualnie przedstawiciel Zamawiającego lub Inwestora i inne osoby, których udział w komisji odbiorczej jest celowy.

Z każdego dokonanego odbioru powinien być sporządzony protokół podpisany przez wszystkich członków komisji, zawierający ocenę wykonanych robót i ewentualne zalecenia, które powinny być wykonane przed podjęciem dalszych prac.

Wyniki dokonanego odbioru międzyoperacyjnego powinny być wpisane do dziennika budowy.

3.4 Odbiory częściowe

Odbiorem częściowym może być objęta część obiektu lub instalacji, stanowiąca etapową całość jak również elementy obiektu przewidziane do zakrycia w celu sprawdzenia jakości wykonania robót oraz dokonania ich obmiaru. Odbiór tych robót powinien być przeprowadzony komisyjnie w obecności przedstawiciela Zamawiającego.

Z dokonanego odbioru należy spisać protokół, w którym powinny być wymienione ewentualne wykryte wady (usterki) oraz określone terminy ich usunięcia.

3.5 Szkolenie

Wykonawca zapewni szkolenie personelu eksploatacyjnego. Osoby te muszą być przeszkolone w zakresie użytkowania i parametryzacji systemu, jak również w zakresie właściwej konserwacji sprzętu. Szkolenie na miejscu, na zainstalowanym sprzęcie, powinno wynosić co najmniej 2/3 przewidzianego szkolenia. Koszty transportu personelu prowadzącego szkolenie powinny być wliczone do ceny.

Do dokumentów eksploatacyjnych zostaną dołączone komentarze i ilustracje z ćwiczeniami praktycznymi, zawierające:

- opis obsługi aparatury i sterowania instalacjami,
- ostrzeżenie w zakresie zachowania szczególnych środków ostrożności w czasie użytkowania,
- bieżące operacje konserwacyjne.

3.6 Dokumentacja powykonawcza

Po wykonaniu prac Wykonawca przedłoży Inwestorowi dokumentację powykonawczą. Techniczną dokumentację powykonawczą stanowi:

- zaktualizowany - po wykonaniu robót - projekt wykonawczy;
- komplet protokołów prób montażowych;
- protokoły rozruchu technologicznego;
- komplet świadectw jakości oraz kart gwarancyjnych materiałów i aparatów dostarczonych przez Wykonawcę robót wraz ze wskazaniem producentów, dostawców i lokalnych służb naprawczych;
- instrukcje eksploatacji wykonanych instalacji i zainstalowanych urządzeń, o ile urządzenia te odbiegają parametrami technicznymi i sposobem użytkowania od urządzeń powszechnie stosowanych;
- oświadczenie pisemne Wykonawcy stwierdzające wykonanie robót zgodnie z dokumentacją techniczną i obowiązującymi przepisami;
- protokoły przeszkolenia personelu obsługi w zakresie instalacji elektrycznych
- wykaz dodatkowych urządzeń względnie części zamiennych przekazywanych Użytkownikowi.
- Atesty wszystkich użytych elementów systemów i instalacji,
- Instrukcje obsługi, ew. dokumentacje techniczno-ruchowe kluczowych elementów systemu,
- Komplet protokołów badań i pomiarów:
 - skuteczności ochrony przeciwporażeniowej
 - rezystancji izolacji przewodów
 - działania wyłączników różnicowych
 - impedancji pętli zwarciovych
 - natężenia oświetlenia w pomieszczeniach
 - protokoły sprawdzenia wszystkich czujek optycznych
 - protokoły pomiarów rezystancji izolacji, żył linii dozorowych, uziemienia;

W porozumieniu z dostawcami systemów i instalacji, oraz urządzeń i Inwestorem powinna zostać ustanowiona i udokumentowana procedura planowanej konserwacji, wtórnego testowania systemu i sprzętu według zaleceń dostawcy systemu i producenta oraz zgodnie z obowiązującymi przepisami i normami. Powyższe dotyczy instalacji elektrycznych,

systemu sygnalizacji alarmowej pożaru, oraz teleinformatycznej.

Prawna dokumentacja powykonawcza powinna obejmować:

- zaktualizowane dokumenty prawne włącznie z tymi, które powstały w czasie trwania wykonawstwa;
- dziennik budowy;
- protokoły ewentualnych odbiorów częściowych;
- korespondencję mającą istotne znaczenie dla prac komisji odbioru końcowego;
- inne dokumenty w zakresie zależnym od charakteru i specjalności robót.

Skreślenia, poprawki, uzupełnienia i adnotacje wprowadzone na odbitkach opracowań projektowych powinny być wykonane trwałą techniką graficzną, omówione oraz podpisane przez osobę dokonującą zapisów wraz z datą ich dokonania.

4. WYMAGANIA DOTYCZĄCE PRZEDMIARU I OBMIARU ROBÓT

4.1 Przedmiar robót

Oferenci powinni dokładnie przestudiować całość dokumentacji przetargowej, aby wykonać swoje oferty będąc w pełni świadomym całej odpowiedzialności.

Ceny i wartość wstawiane do przedmiaru robót powinny być wartościami globalnymi dla robót opisanych w tych pozycjach, włączając koszty i wydatki konieczne dla wykonania opisanych robót razem z wszelkimi robotami tymczasowymi, pracami towarzyszącymi i instalacjami, które mogą okazać się niezbędne oraz zawierać wszelkie ogólne ryzyko, obciążenia i obowiązki przedstawione lub zawarte w dokumentach, na których oparty jest przetarg.

Nakłady robocizny, oprócz czynności podstawowych, muszą uwzględniać również następujące roboty i czynności:

- transport sprzętu, materiałów, wyrobów i narzędzi z miejsca składowania na miejsce wbudowania;
- kontrolę stanu jakości materiałów;
- przemieszczenie sprzętu w obrębie stanowiska roboczego;
- montaż, demontaż i przestawianie rusztowań dla prac wykonywanych na wysokości do 4m;
- wykonywanie czynności pomocniczych;
- obsługę sprzętu nie posiadającego obsługi etatowej;
- usuwanie wad i usterek;
- udział w przeprowadzaniu wewnętrznego obmiaru i odbioru robót.

Nakłady zużycia materiałów należy określać na podstawie aktualnego Katalogu Jednostkowych Norm Zużycia Materiałów Budowlanych. Nakłady na materiały pomocnicze przyjmować w wysokości 2,5% wartości materiałów podstawowych.

Przyjęte nakłady pracy sprzętu muszą uwzględniać zastosowanie pełnosprawnego sprzętu i maszyn oraz środków transportu, właściwych dla danego rodzaju robót, a także wymogów wynikających z racjonalnego ich wykorzystania na budowie.

Zakłada się, że koszty organizacyjne, ogólne, zysk i upusty dla wszystkich zobowiązań są równo rozłożone na wszystkie ceny jednostkowe.

Nie uwzględnia się żadnych strat materiałów albo ich ilości w czasie ich transportu.

Zastosowane jednostki obliczeniowe są takie same jak określone i dopuszczone w Międzynarodowym Systemie (SI).

4.2 Ogólne zasady obmiaru robót

Obmiar robót będzie określał faktyczny zakres wykonanych robót zgodnie z dokumentacją projektową i specyfikacjami technicznymi, w jednostkach określonych w wycenionym przedmiarze robót.

Obmiaru robót dokonuje Wykonawca po pisemnym powiadomieniu Zamawiającego o zakresie obmierzanych robót i terminie obmiaru. Zamawiający będzie powiadomiony co najmniej 3 dni przed zamierzonym terminem dokonania obmiaru.

Jakikolwiek błąd lub przeoczenie w ilościach podanych w przedmiarze robót nie zwalnia Wykonawcy z obowiązku ukończenia wszystkich robót.

4.3 Zasady określania ilości robót i materiałów

Obmiaru robót dokonuje się z natury w jednostkach określonych w poszczególnych pozycjach przedmiaru robót.

O ile nie zostało to wyraźnie i dokładnie określone w dokumentacji przetargowej, mierzone powinny być tylko roboty stałe. Roboty winny być mierzone netto do wymiarów pokazanych na rysunkach, bądź poleconych na piśmie przez Zamawiającego, o ile nie zostało to w kontrakcie wyraźnie opisane, bądź zalecone inaczej.

Długości i odległości pomiędzy określonymi punktami skrajnymi będą obmierzone poziomo wzdłuż

linii osiowej, szerokości - po prostej prostopadłej do elementu.

Jeżeli specyfikacje techniczne właściwe dla danych robót nie podają tego inaczej, to objętości będą wyliczane w m³ - jako długość pomnożona przez średni przekrój.

Ilości, które mają być obmierzone wagowo, będą ważone w tonach lub kilogramach.

4.4 Urządzenia i sprzęt pomiarowy

Urządzenia i sprzęt pomiarowy do obmiaru robót będą dostarczone przez Wykonawcę, a przed ich użyciem zaakceptowane przez Zamawiającego.

Urządzenia i sprzęt pomiarowy będą posiadać ważne świadectwa atestacji.

Urządzenia i sprzęt pomiarowy będą utrzymywane przez Wykonawcę w dobrym stanie technicznym przez cały okres realizacji robót.

4.5 Czas przeprowadzania obmiarów

Obmiar wykonywanych robót będzie przeprowadzany z częstotliwością wynikającą z harmonogramu robót i płatności lub w innym czasie uzgodnionym przez Wykonawcę i Zamawiającego. W szczególności:

- obmiary będą przeprowadzane przed częściowym lub końcowym odbiorem robót, a także w przypadku występowania dłuższych przerw w prowadzeniu robót i zmianie Wykonawcy;
- obmiar robót zanikających będzie przeprowadzany w czasie wykonywania tych robót;
- obmiar robót ulegających zakryciu będzie wykonywany przed ich zakryciem.

Roboty pomiarowe do obmiaru oraz nieodzowne obliczenia będą wykonywane w sposób zrozumiały i jednoznaczny. Obmiary skomplikowanych powierzchni lub objętości będą uzupełniane odpowiednimi szkicami w formie uzgodnionej z Zamawiającym.

5. ODBIÓR ROBÓT I PRZEKAZANIE DO UŻYTKU

5.1 Kontrola jakości robót

Po wykonaniu robót a przed oddaniem, Wykonawca zobowiązany jest do przeprowadzenia prób montażowych, oraz dokonania stosownych pomiarów. Wykonawca odpowiedzialny jest za jakość wykonanych prac i zastosowanych materiałów, oraz ich zgodność z wymogami dokumentacji technicznej i zaleceniami Inspektora Nadzoru

Próby i sprawdzenia odbiorcze instalacji należy wykonać zgodnie z normą PN-IEC 60364-6-61.

Do odbioru robót należy przedstawić ważne świadectwa dopuszczenia dla wszystkich kluczowych elementów instalacji.

Kontrola jakości powinna obejmować sprawdzenie:

- zgodność wykonania robót z dokumentacją projektową,
- właściwego podłączenia przewodów fazowego i neutralnego do gniazd
- załączanie punktów świetlnych zgodnie z założonym programem
- wykonanie pomiarów zgodnie z punktem 5 wraz z przekazaniem wyników do protokołu odbioru.
- rzetelnego, fachowego wykonania instalacji
- stanu technicznego zainstalowanego osprzętu, gniazd i opraw oświetleniowych
- kompletności opraw oświetleniowych (rastry, pokrywy, źródła światła)

5.2 Odbiór końcowy

Dla przeprowadzenia odbioru końcowego Wykonawca zobowiązany jest przedłożyć:

- powykonawczą dokumentację techniczną,
- protokoły z pomiarów wymienionych w punkcie 5,
- oświadczenie o zakończeniu robót i gotowości przekazania obiektu do eksploatacji, wraz z notatką, że prace zostały wykonane zgodnie z projektem i Polskimi Normami,
- atesty,
- dziennik budowy,
- notatki potwierdzające zmiany materiałowe wprowadzane podczas realizacji projektu (np. z akceptacją Inwestora, Inspektora Nadzoru, lub projektanta branżowego),
- inne dokumenty wymagane przez Inspektora Nadzoru.

Przed odbiorem obiektu Zamawiający z udziałem Użytkownika, dokona kontroli wykonania prac. Do tego czasu Wykonawca musi zakończyć uruchomienie wszystkich instalacji, wykonać niezbędne próby i przygotować dokumentację z przeprowadzonych prób.

Odbioru końcowego od Wykonawcy dokonuje przedstawiciel Zamawiającego (Inwestora). Może on korzystać z opinii komisji w tym celu powołanej, złożonej z rzeczoznawców i przedstawicieli Użytkownika oraz kompetentnych organów.

Przed przystąpieniem do odbioru końcowego Wykonawca robót zobowiązany jest do:

- przygotowania dokumentów potrzebnych do należytej oceny wykonanych robót będących przedmiotem odbioru (patrz punkt „Dokumentacja powykonawcza”);

- złożenia pisemnego wniosku o dokonanie odbioru;
 - umożliwienia komisji odbioru zapoznania się z w/w dokumentami i przedmiotem odbioru.
- Wykonawca zobowiązuje się do udzielenia niezbędnej pomocy w czasie prac komisji odbioru w tym zapewnieniu wykwalifikowanego personelu, narzędzi i urządzeń pomiarowo-kontrolnych w celu wykonania wszystkich działań i weryfikacji, które będą mogły być od niego zażądane.

Przy dokonywaniu odbioru końcowego należy:

- sprawdzić zgodność wykonanych robót z umową, dokumentacją projektową - kosztorysową, warunkami technicznymi wykonania, normami i przepisami;
- dokonać prób i odbioru instalacji włączonej pod napięcie;
- sprawdzić kompletność oraz jakość wykonanych robót i funkcjonowanie urządzeń;
- sprawdzić udokumentowanie jakości wykonanych robót (instalacji) odpowiednimi protokołami prób montażowych oraz ewentualnymi protokołami z rozruchu technologicznego, sprawdzając przy tym również wykonanie zaleceń i ustaleń zawartych w protokołach prób i odbiorów częściowych.

Z odbioru końcowego powinien być spisany protokół podpisany przez upoważnionych przedstawicieli Zamawiającego i Wykonawcy oraz osoby biorące udział w czynnościach odbioru. Protokół powinien zawierać ustalenia poczynione w trakcie odbioru, stwierdzone ewentualne wady i usterki oraz uzgodnione terminy ich usunięcia. W przypadku, gdy wyniki odbioru końcowego upoważniają do przyjęcia obiektu do eksploatacji, protokół powinien zawierać odnośne oświadczenie Zamawiającego lub, w przypadku przeciwnym, odmowę wraz z jej uzasadnieniem.

5.3 Przekazanie do eksploatacji

Budynek może być przejęty do eksploatacji (w posiadanie) po przekazaniu całości robót wykonanych w obiekcie po odbiorze końcowym i stwierdzeniu usunięcia wad i usterek oraz wykonania zaleceń.

Przekazanie obiektu do eksploatacji Zamawiającemu (Użytkownikowi) nie zwalnia Wykonawcy od usunięcia ewentualnych wad i usterek zgłoszonych przez Użytkownika w okresie trwania rękojmi tj. w okresie gwarancyjnym.

5.4 Pomoc techniczna

Pomoc techniczna zostanie zapewniona w okresie 1 miesiąca po odbiorze końcowym. Pomoc ta może być realizowana poprzez:

- wezwanie telefoniczne, pod warunkiem, że interwencja nastąpi w okresie maks. 1/2 dnia,
- stałą obecność wykwalifikowanego personelu, pełniącego dyżur na miejscu.

5.5 Rękojmia i gwarancje

Wykonawca zapewni gwarancje właściwego funkcjonowania urządzeń, które dostarczył i zainstalował, biorąc pod uwagę warunki fizyczne i klimatyczne miejsca.

Wszystkie dostarczone urządzenia będą nowe i będą posiadać gwarancję. Gwarancja ta będzie obejmować wszystkie wady, zarówno zauważalne, jak i ukryte, zastosowanych materiałów, oraz wszystkie wady konstrukcji lub wykonawstwa jak i dobrego funkcjonowania instalacji, zarówno jako całości jak i poszczególnych części składowych.

W tym celu Wykonawca podejmie niezbędne kroki, aby uzyskać ewentualne przedłużenie gwarancji od swoich dostawców.

Wykonawca będzie odpowiedzialny na tych samych warunkach za wszelkie dostawy, które zleci swoim podwykonawcom.

Wykonawca zobowiązuje się do zastąpienia, naprawy lub wymiany, na własny koszt, wszystkich części lub elementów uznanych za wadliwe podczas okresu gwarancji.

Termin usunięcia wad i usterek w ramach rękojmi wyznacza Inwestor w porozumieniu z Wykonawcą. W przypadku niedotrzymania przez Wykonawcę robót zobowiązań wynikających z rękojmi Zamawiający ma prawo do stosowania kar umownych i odszkodowań.

Mają zastosowanie ogólne obowiązujące przepisy dotyczące rękojmi, kar umownych i odszkodowań oraz ewentualne szczegółowe zapisy zawarte w umowie na wykonanie robót.

6. SPOSÓB ROZLICZENIA ROBÓT TYMCZASOWYCH I PRAC TOWARZYSZĄCYCH

Uznaje się, że wszelkie koszty związane z wykonaniem prac tymczasowych i towarzyszących nie podlegają odrębnej zapłacie i będą uwzględnione przez Wykonawcę w cenach jednostkowych robót.

7. DOKUMENTY ODNIESIENIA - NORMY I PRZEPISY

7.1 Skład dokumentacji wykonawczej

Dokumentacja wykonawcza zawiera następujące dokumenty:

- przedmiar robót;

- niniejsza ogólna specyfikacja techniczna;
- opis techniczny,
- komplet rysunków technicznych wraz ze wszystkimi wymaganymi opiniami i uzgodnieniami

7.2 Normy i przepisy

Wszystkie roboty muszą zostać wykonane fachowo, zgodnie z normami, przepisami i zasadami wiedzy technicznej obowiązującymi w Polsce w momencie składania ofert.

Wykaz przepisów urzędowych (stosować w aktualnie obowiązującej wersji):

- Rozporządzenie Ministra Infrastruktury z dnia 12 marca 2009 w sprawie warunków technicznych, jakim powinny odpowiadać budynki i ich usytuowanie (Dz. U. Nr 56, poz. 461)
- Prawo budowlane - tekst jednolity (Dz. U. 2006 r. nr 156, poz. 1118) z późniejszymi zmianami
 - Ustawa o prawie autorskim i prawach pokrewnych (Dz. U. Nr 94/24/1983)
 - Ustawa o dozorcze technicznym, (Dz. U. Nr 122/1321/2000)
 - Ustawa w sprawie oceny zgodności, wzoru deklaracji zgodności oraz sposobu znakowania wyrobów budowlanych dopuszczonych do obrotu i powszechnego stosowania w budownictwie, Dz. U. Nr 113/728/1998
 - Ustawa z dnia 24 sierpnia 1991 r. o ochronie przeciwpożarowej (Dz. U. Nr 81, poz. 351 z późn. zm)
 - Rozporządzenie Ministra Spraw Wewnętrznych i Administracji z dnia 22 kwietnia 1999 r. w sprawie wyrobów służących do ochrony przeciwpożarowej, które mogą być wprowadzone do obrotu i stosowane wyłącznie na podstawie certyfikatu zgodności (Dz. U. Nr 55, poz. 362),
 - Rozporządzenie MSWiA z 16 czerwca 2003 „w sprawie uzgadniania projektu budowlanego pod względem ochrony przeciwpożarowej” (Dz. U. Nr 121, poz. 1139, z późniejszymi zmianami)
 - Rozporządzenie Ministra Spraw Wewnętrznych z dn. 21.04.2006r. w sprawie ochrony p.poż. budynków, innych obiektów budowlanych i terenów (Dz.U. nr. 80 poz. 563)
 - Rozporządzenie Ministra Infrastruktury z dnia 16 czerwca 2003 r. „w sprawie ochrony przeciwpożarowej budynków, innych obiektów budowlanych i terenów” (Dz. U. Nr 120, poz. 1138, z późniejszymi zmianami)
 - Rozporządzenie MPiPS z dnia 11 czerwca 2002 r. „zmieniające rozporządzenie w sprawie ogólnych przepisów bezpieczeństwa i higieny pracy”, (Dz. U. Nr 91, poz.811, z późniejszymi zmianami)
 - Ustawa „o planowaniu i zagospodarowaniu przestrzennym” z dnia 27 marca 2003 r., (Dz. U. Nr 80, poz. 717, z późniejszymi zmianami)
 - Rozporządzenie Ministra Infrastruktury z dnia 3 lipca 2003 r. „w sprawie szczegółowego zakresu i formy projektu budowlanego”, (Dz. U. Nr 120, poz. 1133, z późniejszymi zmianami)
 - Ustawa Prawo Ochrony Środowiska z 27 kwietnia 2001, (Dz. U. Nr 62, poz. 627, z późniejszymi zmianami)
 - Rozporządzenie Ministra Infrastruktury z dnia 6 lutego 2003r. „w sprawie bezpieczeństwa i higieny pracy podczas wykonywania robót budowlanych”, (Dz. U. Nr 47, poz.401 z późniejszymi zmianami)
 - Ustawa z 14 marca 1985 r. „o Inspekcji Sanitarnej” Dz. U. Nr 12, poz. 49 z późniejszymi zmianami,
- wymienionych niżej Polskich Norm:
 - PN-IEC 60364-1:2000 Instalacje elektryczne w obiektach budowlanych. Zakres, przedmiot i wymagania podstawowe.
 - PN-HD 60364-1:2009 Instalacje elektryczne niskiego napięcia. Część:1 Wymagania podstawowe, ustalanie ogólnych charakterystyk, definicje (oryg.)
 - PN-IEC 60364-3:2000 Instalacje elektryczne w obiektach budowlanych. Ustalanie ogólnych charakterystyk.
 - PN-HD 60364-4-41:2009 Instalacje elektryczne niskiego napięcia. Część 4-41: Ochrona dla zapewnienia bezpieczeństwa -- Ochrona przed porażeniem elektrycznym
 - PN-IEC 60364-4-42:1999 Instalacje elektryczne w obiektach budowlanych. Ochrona dla zapewnienia bezpieczeństwa. Ochrona przed skutkami oddziaływania cieplnego.
 - PN-IEC 60364-4-43:1999 Instalacje elektryczne w obiektach budowlanych. Ochrona dla zapewnienia bezpieczeństwa. Ochrona przed prądem przetężeniowym.
 - PN-IEC 60364-4-44:1999 Instalacje elektryczne w obiektach budowlanych. Ochrona dla zapewnienia bezpieczeństwa. Ochrona przed przepięciami. Ochrona instalacji niskiego

napięcia przed przejściowymi przepięciami i uszkodzeniami przy doziemieniach w sieciach wysokiego napięcia.

- PN-HD 60364-4-443:2006 Instalacje elektryczne w obiektach budowlanych. Ochrona dla zapewnienia bezpieczeństwa. Ochrona przed zaburzeniami napięciowymi i zaburzeniami elektromagnetycznymi. Ochrona przed przepięciami atmosferycznymi lub łączeniowymi.
- PN-IEC 60364-4-444:2001 Instalacje elektryczne w obiektach budowlanych. Ochrona dla zapewnienia bezpieczeństwa. Ochrona przed przepięciami. Ochrona przed zakłóceniami elektromagnetycznymi (EMI) w instalacjach obiektów budowlanych.
- PN-IEC 60364-4-45:1999 Instalacje elektryczne w obiektach budowlanych. Ochrona dla zapewnienia bezpieczeństwa. Ochrona przed obniżeniem napięcia.
- PN-IEC 60364-4-46:1999 Instalacje elektryczne w obiektach budowlanych. Ochrona dla zapewnienia bezpieczeństwa. Odłączanie izolacyjne i łączenie.
- PN-IEC 60364-4-47:1999 Instalacje elektryczne w obiektach budowlanych. Ochrona dla zapewnienia bezpieczeństwa. Zastosowanie środków ochrony zapewniających bezpieczeństwo. Postanowienia ogólne. Środki ochrony przed porażeniem prądem elektrycznym.
- PN-IEC 60364-4-473:1999 Instalacje elektryczne w obiektach budowlanych. Ochrona dla zapewnienia bezpieczeństwa. Stosowanie środków ochrony zapewniających bezpieczeństwo. Środki ochrony przed prądem przetężeniowym.
- PN-IEC 60364-4-482:1999 Instalacje elektryczne w obiektach budowlanych. Ochrona dla zapewnienia bezpieczeństwa. Dobór środków ochrony w zależności od wpływów zewnętrznych. Ochrona przeciwpożarowa.
- PN-HD 60364-5-51:2009 Instalacje elektryczne w obiektach budowlanych. Dobór i montaż wyposażenia elektrycznego. Postanowienia ogólne.
- PN-IEC 60364-5-52:2002 Instalacje elektryczne w obiektach budowlanych. Dobór i montaż wyposażenia elektrycznego - Oprzewodowanie.
- PN-IEC 60364-5-523:2001 Instalacje elektryczne w obiektach budowlanych. Dobór i montaż wyposażenia elektrycznego - Obciążalność prądowa długotrwała przewodów.
- PN-IEC 60364-5-53:2000 Instalacje elektryczne w obiektach budowlanych. Dobór i montaż wyposażenia elektrycznego. Aparatura rozdzielcza i sterownicza.
- PN-HD 60364-5-534:2009 Instalacje elektryczne niskiego napięcia. Dobór i montaż wyposażenia elektrycznego. Urządzenia do ochrony przed przepięciami.
- PN-IEC 60364-5-537:1999 Instalacje elektryczne w obiektach budowlanych. Dobór i montaż wyposażenia elektrycznego. Aparatura rozdzielcza i sterownicza. Urządzenia do odłączania izolacyjnego i łączenia
- PN-HD 60364-5-54:2010 Instalacje elektryczne niskiego napięcia. Dobór i montaż wyposażenia elektrycznego. Uziemienia, przewody ochronne i przewody połączeń ochronnych
- PN-IEC 60364-5-537:1999 Instalacje elektryczne w obiektach budowlanych. Dobór i montaż wyposażenia elektrycznego. Aparatura rozdzielcza i sterownicza. Urządzenia do odłączania izolacyjnego i łączenia
- PN-IEC 60364-5-551:2003 Instalacje elektryczne w obiektach budowlanych. Dobór i montaż wyposażenia elektrycznego. Inne wyposażenie. Niskonapięciowe zespoły prądotwórcze.
- PN-IEC 60364-5-559:2003 Instalacje elektryczne w obiektach budowlanych. Dobór i montaż wyposażenia elektrycznego. Inne wyposażenie. Oprawy oświetleniowe i instalacje oświetleniowe.
- PN-HD 60364-5-559:2006 Instalacje elektryczne w obiektach budowlanych. Dobór i montaż wyposażenia elektrycznego. Inne wyposażenie. Oprawy oświetleniowe i instalacje oświetleniowe.
- PN-IEC 60364-5-56:1999 Instalacje elektryczne w obiektach budowlanych. Dobór i montaż wyposażenia elektrycznego. Instalacje bezpieczeństwa
- PN-HD 60364-6:2008 Instalacje elektryczne niskiego napięcia. Część 6: Sprawdzanie
- PN-HD 60364-7-704:2007 Instalacje elektryczne niskiego napięcia. Część 7-704: Wymagania dotyczące specjalnych instalacji lub lokalizacji. Instalacje na terenie budowy i rozbiórki.
- PN-IEC 60364-7-713:2005. Instalacje elektryczne w obiektach budowlanych. Wymagania dotyczące specjalnych instalacji lub lokalizacji. Meble.
- PN-IEC 60364-7-714:2003 Instalacje elektryczne w obiektach budowlanych.

Wymagania dotyczące specjalnych instalacji lub lokalizacji. Instalacje oświetlenia zewnętrznego.

- PN-HD 60364-7-715:2006 Instalacje elektryczne w obiektach budowlanych. Część 7-715: Wymagania dotyczące specjalnych instalacji lub lokalizacji. Instalacje oświetleniowe o bardzo niskim napięciu.
- PN-IEC 60050-826:2007 Międzynarodowy słownik terminologiczny elektryki. Część 826: Instalacje elektryczne
- PN-88/E-04300 „Instalacje elektryczne na napięcie nie przekraczające 1000V w budynkach. Badania techniczne przy odbiorach.”
- PN-84/E-02033 Oświetlenie wnętrz światłem elektrycznym
- PN-EN 12464-1:2002 Światło i oświetlenie. Oświetlenie miejsc pracy.
- PN-EN 1838 Zastosowanie oświetlenia - Oświetlenie awaryjne
- PN-EN-60598-2-22-2004 „Oprawy oświetleniowe - Cz 2-22: Wymagania szczegółowe. Oprawy oświetleniowe do oświetlenia awaryjnego”
 - PN-EN 50172 (2005) „Systemy oświetlenia awaryjnego”
 - PN-92/N-01256/02 „Znaki bezpieczeństwa. Ewakuacja”
 - PN-N-01256-5 „Znaki bezpieczeństwa. Zasady umieszczania znaków bezpieczeństwa na drogach ewakuacyjnych i drogach pożarowych”
- Polska norma opracowana przez PKN, Komitet Techniczny nr 173 na podstawie normy
 - Przepisy budowy urządzeń elektroenergetycznych.
 - Interpretacja postanowień norm serii PN-86-92/E-05003 i PN IEC 61024 Polskiego Komitetu Ochrony Odgromowej Stowarzyszenia Elektryków Polskich, autor prof. Z. Lisowski,
 - Opracowanie mgr inż. Andrzej Boczkowski - Stowarzyszenie Elektryków Polskich, sekcja instalacji i urządzeń elektrycznych.
- Innych opracowań:
 - Interpretacja postanowień norm serii PN-86-92/E-05003 i PN IEC 61024 Polskiego Komitetu Ochrony Odgromowej Stowarzyszenia Elektryków Polskich, autor prof. Z. Lisowski,
 - Opracowanie mgr inż. Andrzej Boczkowski - Stowarzyszenie Elektryków Polskich, sekcja instalacji i urządzeń elektrycznych.
 - Ochrona przed przepięciami w systemach przesyłu sygnałów. Oprac. inż. A.Sowa.

Jak również z innymi PN, przepisami sanitarnymi, BHP i ochrony przeciwpożarowej.

Przewiduje się, że wszystkie urządzenia i materiały nie odpowiadające wymogom zawartym w w/w rozporządzeniach, przepisach i normach nie zostaną przyjęte do użycia w obiekcie. W przypadku nieuprawnionego zainstalowania, ich demontażem, usunięciem i zastąpieniem zostanie obarczony Wykonawca.

W przypadku, gdy w trakcie trwania dalszych etapów projektowania wejdą w życie nowe przepisy i rozporządzenia Wykonawca zobowiązany będzie do ich przestrzegania i dostosowania projektu w ramach zobowiązań umowy do czasu formalnego przekazania dokumentacji do Zamawiającego.

W przypadku, gdy w trakcie trwania budowy wejdą w życie nowe przepisy i rozporządzenia, Wykonawca zobowiązany będzie do pisemnego powiadomienia o w/w fakcie Inwestora, Generalnego projektanta, Architekta, oraz Kierownika robót jak i do stosowania się do nich.

Materiały nie znormalizowane oraz te, które nie odpowiadają wyżej wyszczególnionym wymogom będą stanowić przedmiot opinii technicznej wydanej przez stosowne władze.

W wypadku wprowadzenia nowych przepisów obowiązujących przed datą odbioru prac Wykonawca, przed dalszym kontynuowaniem prac poinformuje o tym fakcie Inwestora i przygotuje kosztorys dotyczący przystosowania obiektu do nowych przepisów o ile to przystosowanie ma wpływ na cenę jego wykonania.

Należy stosować się do poleceń:

- Nadzoru budowlanego,
- Ochrony ppoż.,
- BHP,
- San-Epid
- innych uprawnionych służb .

Projektował : mgr inż. Zbigniew Wawrzyniak
upr. w specj. Instal. Elektr.
UAN VI -f /3/38/88