

PROGNOZA ODDZIAŁYWANIA NA ŚRODOWISKO
projektu miejscowego planu zagospodarowania przestrzennego
części terenu wsi Budziska, gmina Łochów

Opracowanie:

KONCEPT
PRACOWNIA URBANISTYCZNA

tel. (+48) 61 307 03 53

e-mail: biuro@konceptpracownia.pl

www.konceptpracownia.pl

mgr Michał Chlebowski


Michał Chlebowski
urbanista
nr wpisu do Zachodniej Okręgowej
Izby Urbanistów Z-561

Poznań, 7 grudnia 2021 r.

SPIS TREŚCI

1. Wstęp	3
1.1. Podstawa formalno-prawna	3
1.2. Cel sporządzenia prognozy	3
1.3. Zawartość prognozy	3
2. Metoda opracowania	5
3. Informacja o zawartości, głównych celach projektowanego dokumentu oraz jego powiązaniach z innymi dokumentami.....	6
4. Charakterystyka gminy Łochów wraz ze stanem środowiska przyrodniczego	9
4.1. Warunki klimatyczne i jakość powietrza atmosferycznego	9
4.3. Wody powierzchniowe i podziemne	10
4.4. Obszary chronione	12
5. Charakterystyka, analiza i ocena stanu środowiska na terenie objętym opracowaniem	14
5.1. Stan zagospodarowania i środowiska przyrodniczego	14
5.2. Potencjalne zmiany zagospodarowania oraz stanu środowiska w przypadku braku realizacji projektowanego dokumentu	20
5.3. Stan środowiska na obszarach objętych przewidywanym znaczącym oddziaływaniem	24
5.4. Istniejące problemy ochrony środowiska istotne z punktu widzenia realizacji projektowanego dokumentu, w szczególności dotyczące obszarów podlegających ochronie na podstawie ustawy z dnia 16 kwietnia 2004 r. o <i>ochronie przyrody</i>	25
6. Przewidywane oddziaływanie na środowisko i jego elementy	26
6.1. Wpływ na różnorodność biologiczną, faunę i florę	30
6.2. Wpływ na ludzi	31
6.3. Wpływ na wodę	33
6.4. Wpływ na powietrze	35
6.5. Wpływ na powierzchnię ziemi	36
6.6. Wpływ na krajobraz	37
6.7. Wpływ na klimat	37
6.8. Wpływ na zasoby naturalne	37
6.9. Wpływ na zabytki	38
6.10. Wpływ na dobra materialne.....	38
6.11. Przewidywane oddziaływania na cele i przedmiot ochrony obszaru Natura 2000 oraz integralność tego obszaru	38
7. Rozwiązania mające na celu zapobieganie, ograniczenie lub kompensację przyrodniczą negatywnych oddziaływań na środowisko, w tym na cele i przedmiot ochrony obszaru Natura 2000 oraz integralność tego obszaru	39
8. Rozwiązania alternatywne do rozwiązań zawartych w projektowanym dokumencie biorąc pod uwagę cele i geograficzny zasięg dokumentu oraz cele, przedmiot ochrony i integralność obszaru Natura 2000.....	39
9. Cele ochrony środowiska ustanowione na szczeblu ponadlokalnym, istotne z punktu widzenia projektowanego dokumentu, oraz sposoby, w jakich te cele i inne problemy środowiska zostały uwzględnione podczas opracowywania dokumentu	41
10. Propozycje dotyczące przewidywanych metod analizy skutków realizacji postanowień projektowanego dokumentu oraz częstotliwości jej przeprowadzania	43
11. Informacje o możliwym transgranicznym oddziaływaniu na środowisko	44
12. Podsumowanie, wnioski, zalecenia	44
13. Streszczenie w języku niespecjalistycznym	45

1. Wstęp

1.1. Podstawa formalno-prawna

Podstawę prawną sporządzenia prognozy oddziaływania na środowisko projektu wspomnianego planu stanowi ustawa z dnia 3 października 2008 roku *o udostępnianiu informacji o środowisku i jego ochronie, udziale społeczeństwa w ochronie środowiska oraz o ocenach oddziaływania na środowisko*. Zgodnie z art. 46 ust. 1 pkt 1 ustawy oś przeprowadzenia strategicznej oceny oddziaływania na środowisko wymaga m.in. projekt miejscowego planu zagospodarowania przestrzennego wyznaczający ramy dla późniejszej realizacji przedsięwzięć mogących znacząco oddziaływać na środowisko. Ponadto zgodnie z art. 46 ust. 2 ww. ustawy przeprowadzenie strategicznej oceny oddziaływania na środowisko jest też wymagane w przypadku projektu zmiany dokumentu, o którym mowa w ust. 1. Organ opracowujący projekt dokumentu, o którym mowa w art. 46 ust. 1 pkt 1, oraz projekt zmiany takiego dokumentu, może, po uzgodnieniu z właściwymi organami, o których mowa w art. 57 i art. 58, odstąpić od przeprowadzenia strategicznej oceny oddziaływania na środowisko, w przypadku spełnienia przesłanek wskazanych w art. 48 ust. 1, ust. 3-5 ustawy oś.

Niniejsza prognoza oddziaływania na środowisko stanowi jedną z części strategicznej oceny oddziaływania na środowisko przeprowadzanej dla projektu z miejscowego planu zagospodarowania przestrzennego części terenu wsi Budziska, gmina Łochów, zwanego dalej „planem”.

1.2. Cel sporządzenia prognozy

Celem opracowania prognozy jest identyfikacja wpływu projektowanych rozwiązań planistycznych na środowisko przyrodnicze oraz ocena skuteczności przyjętych rozwiązań proekologicznych zawartych w miejscowym planie.

Prognozy oddziaływania na środowisko pozwalają uświadomić mieszkańcom gminy i przedstawicielom samorządu terytorialnego środowiskowe aspekty planowanego rozwoju, a organom administracyjnym winny ułatwiać rozstrzyganie o zgodności ustaleń miejscowego planu zagospodarowania przestrzennego z prawem.

Prognoza oddziaływania na środowisko jest także istotną częścią strategicznej oceny oddziaływania na środowisko. Na jej podstawie wydawana jest opinia odpowiednich instytucji odpowiedzialnych za opiniowanie i uzgadnianie projektu miejscowego planu.

1.3. Zawartość prognozy

Zakres i stopień szczegółowości prognozy dla przedmiotowego projektu miejscowego planu zagospodarowania przestrzennego został określony przez Państwowego Powiatowego Inspektora Sanitarnego w Węgrowie oraz Regionalnego Dyrektora Ochrony Środowiska w Warszawie na etapie przystąpienia do sporządzenia projektu miejscowego planu. Niniejsza prognoza została sporządzona w pełnym zakresie zgodnie z ustawą *o udostępnianiu informacji o środowisku i jego ochronie, udziale społeczeństwa w ochronie środowiska oraz o ocenach oddziaływania na środowisko*. Według zapisów tej ustawy prognoza oddziaływania na środowisko:

1) zawiera:

- a) informacje o zawartości, głównych celach projektowanego dokumentu oraz jego powiązaniach z innymi dokumentami,

- b) informacje o metodach zastosowanych przy sporządzaniu prognozy,
 - c) propozycje dotyczące przewidywanych metod analizy skutków realizacji postanowień projektowanego dokumentu oraz częstotliwości jej przeprowadzania,
 - d) informacje o możliwym transgranicznym oddziaływaniu na środowisko,
 - e) streszczenie sporządzone w języku niespecjalistycznym,
 - f) oświadczenie autora, a w przypadku gdy wykonawcą prognozy jest zespół autorów – kierującego tym zespołem, o spełnieniu wymagań, o których mowa w art. 74a ust. 2, stanowiące załącznik do prognozy,
 - g) datę sporządzenia prognozy, imię, nazwisko i podpis autora, a w przypadku gdy wykonawcą prognozy jest zespół autorów – imię, nazwisko i podpis kierującego tym zespołem oraz imiona, nazwiska i podpisy członków zespołu autorów;
- 2) określa, analizuje i ocenia:
- a) istniejący stan środowiska oraz potencjalne zmiany tego stanu w przypadku braku realizacji projektowanego dokumentu,
 - b) stan środowiska na obszarach objętych przewidywanym znaczącym oddziaływaniem,
 - c) istniejące problemy ochrony środowiska istotne z punktu widzenia realizacji projektowanego dokumentu, w szczególności dotyczące obszarów podlegających ochronie na podstawie *ustawy z dnia 16 kwietnia 2004 r. o ochronie przyrody*,
 - d) cele ochrony środowiska ustanowione na szczeblu międzynarodowym, wspólnotowym i krajowym, istotne z punktu widzenia projektowanego dokumentu, oraz sposoby, w jakich te cele i inne problemy środowiska zostały uwzględnione podczas opracowywania dokumentu,
 - e) przewidywane znaczące oddziaływania, w tym oddziaływania bezpośrednie, pośrednie, wtórne, skumulowane, krótkoterminowe, średnioterminowe i długoterminowe, stałe i chwilowe oraz pozytywne i negatywne, na cele i przedmiot ochrony obszaru Natura 2000 oraz integralność tego obszaru, a także na środowisko, a w szczególności na: różnorodność biologiczną, ludzi, zwierzęta, rośliny, wodę, powietrze, powierzchnię ziemi, krajobraz, klimat, zasoby naturalne, zabytki, dobra materialne z uwzględnieniem zależności między tymi elementami środowiska i między oddziaływaniami na te elementy;
- 3) przedstawia:
- a) rozwiązania mające na celu zapobieganie, ograniczanie lub kompensację przyrodniczą negatywnych oddziaływań na środowisko, mogących być rezultatem realizacji projektowanego dokumentu, w szczególności na cele i przedmiot ochrony obszaru Natura 2000 oraz integralność tego obszaru,
 - b) biorąc pod uwagę cele i geograficzny zasięg dokumentu oraz cele i przedmiot ochrony obszaru Natura 2000 oraz integralność tego obszaru – rozwiązania alternatywne do rozwiązań zawartych w projektowanym dokumencie wraz z uzasadnieniem ich wyboru oraz opis metod dokonania oceny prowadzącej do tego wyboru albo wyjaśnienie braku rozwiązań alternatywnych, w tym wskazania napotkanych trudności wynikających z niedostatków techniki lub luk we współczesnej wiedzy.

W prognozie uwzględnia się także informacje zawarte w prognozach oddziaływania na środowisko sporządzonych dla innych, przyjętych już, dokumentów powiązanych z projektem planu. W przypadku projektów miejscowych planów zagospodarowania

przestrzennego mogą to być prognozy oddziaływania na środowisko dla studium uwarunkowań i kierunków zagospodarowania przestrzennego gminy lub dotychczas obowiązujących miejscowych planów zagospodarowania przestrzennego znajdujących się na terenie opracowania albo w jego sąsiedztwie.

2. Metoda opracowania

Procedura strategicznej oceny oddziaływania na środowisko przebiegała równoległe do toku sporządzania miejscowego planu zagospodarowania przestrzennego, będącego przedmiotem opracowania.

Pierwszym etapem była inwentaryzacja urbanistyczna obszaru objętego planem. Dokonano wizji terenu oraz analizy odpowiednich materiałów (w tym: zdjęć satelitarnych, lotniczych, map) przedstawiających stan istniejący zagospodarowania i zabudowy, a także terenów niezabudowanych, w tym zieleni oraz występujących roślin i zwierząt, aby jak najbardziej szczegółowo scharakteryzować dany teren, jego środowisko przyrodnicze oraz powiązania z otoczeniem.

Następnie zapoznano się z dokumentami strategicznymi przedstawiającymi uwarunkowania danego obszaru (w tym także środowiskowe) oraz zalecany kierunek rozwoju przestrzennego (głównie uwarunkowania i kierunki rozwoju zapisane i przedstawione w studium uwarunkowań i kierunków zagospodarowania przestrzennego gminy). W celu scharakteryzowania i oceny stanu środowiska (oraz poszczególnych jego elementów) posłużono się także innymi opracowaniami, raportami o stanie środowiska, a także danymi odnoszącymi się bezpośrednio lub w przypadku ich braku, pośrednio do analizowanego terenu. Dzięki opisom środowiska wykraczającym poza granice opracowania można uzyskać informacje o powiązaniach badanego obszaru z regionalnym i krajowym systemem środowiska przyrodniczego, co jest pomocne w określeniu ponadlokalnego znaczenia poszczególnych elementów środowiska na terenie objętym opracowaniem.

W przedstawionej prognozie wykorzystano między innymi następujące źródła (w tym źródła internetowe) oraz akty prawne:

- Ustawa o udostępnianiu informacji o środowisku i jego ochronie, udziale społeczeństwa w ochronie środowiska oraz o ocenach oddziaływania na środowisko (Dz. U. z 2022 r. poz. 1029);
- Ustawa z dnia 16 kwietnia 2004 r. o ochronie przyrody (Dz. U. 2020 poz. 55 ze zmianami);
- Ustawa z dnia 27 kwietnia 2001 r. Prawo ochrony środowiska (Dz. U. 2021 r. poz. 1973 ze zmianami);
- Dyrektywa 2001/42/WE Parlamentu Europejskiego i Rady w sprawie oceny wpływu niektórych planów i programów na środowisko;
- Rozporządzenie Rady Ministrów z dnia 10 września 2019 r. w sprawie przedsięwzięć mogących znacząco oddziaływać na środowisko (Dz. U. z 2019 r. poz. 1839);
- Europejska Konwencja Krajobrazowa, Florencja 2000;
- Studium Uwarunkowań i Kierunków Zagospodarowania Przestrzennego gminy Łochów;
- Strategia Rozwoju Województwa Mazowieckiego do roku 2020;
- Plan Zagospodarowania Województwa Mazowieckiego;
- Stan środowiska w województwie mazowieckim w 2020 roku;
- Roczna Ocena Jakości Powietrza w województwie mazowieckim. Raport za rok 2020;

- Opracowanie ekofizjograficzne gminy Łochów - Biuro Planowania Rozwoju Warszawy;
- Prognoza oddziaływania na środowisko do projektu miejscowego planu zagospodarowania przestrzennego gminy Łochów w zakresie wsi Gwizdały i Pogorzelec, Biuro Planowania Rozwoju Warszawy, 2013 r.;
- <http://www.wios.warszawa.pl> – Wojewódzki Inspektorat Ochrony Środowiska w Warszawie;
- <http://natura2000.gdos.gov.pl> – Generalna Dyrekcja Ochrony Środowiska – Europejska Sieć Ekologiczna Natura 2000;
- <http://ine.eko.org.pl> - NATURA 2000 a turystyka - Portal Informacyjno – Edukacyjny;
- <http://www.psh.gov.pl> – Państwowa Służba Hydrogeologiczna;
- <http://geoportal.pgi.gov.pl/portal/page/portal/MIDASGIS> – Państwowy Instytut Geologiczny – MIDAS;
- <http://btsearch.pl/> – wyszukiwarka stacji bazowych telefonii komórkowej GSM i UMTS;
- www.geoportal.gov.pl – Geoportal;
- Główny Urząd Statystyczny – Bank Danych Lokalnych;
- Kondracki J., 1994: *Geografia Polski. Mezoregiony fizyczno-geograficzne*, Wyd. Naukowe PWN, Warszawa;
- Matuszkiewicz J.M., 1993, *Krajobrazy roślinne i regiony geobotaniczne Polski*, Prace Geograficzne IGiPZ PAN, 158;
- Gumiński R., 1948, *Próba wydzielenia dzielnic rolniczo-klimatycznych w Polsce*, Przegląd Meteorologiczny i Hydrologiczny.

3. Informacja o zawartości, głównych celach projektowanego dokumentu oraz jego powiązaniach z innymi dokumentami

Ustalenia, które powinny się znaleźć w miejscowych planach zagospodarowania przestrzennego zawarte są w art. 15 ust. 2 ustawy z dnia 27 marca 2003 r. o *planowaniu i zagospodarowaniu przestrzennym*.

Procedurę planistyczną rozpoczęto po podjęciu Uchwały Nr XLII/288/2021 Rady Miejskiej w Łochowie z dnia 29 września 2021 r. w sprawie przystąpienia do sporządzenia miejscowego planu zagospodarowania przestrzennego części terenu wsi Budziska, gmina Łochów.

Plan, obejmuje pięć odrębnych obszarów, o łącznej powierzchni 7,29 ha, na których przeważającą część stanowią obecnie zabudowa mieszkaniowa jednorodzinna oraz zabudowa kościoła, uzupełniona zabudową zagrodową. Pozostałe grunty stanowią głównie grunty rolne, las, rów, a także drogi.

Do opracowania projektu planu przystąpiono w odpowiedzi na wnioski złożone przez właścicieli nieruchomości oraz z potrzeby doprowadzenia do zgodności obowiązującego przeznaczenia z faktycznym wykorzystaniem gruntów. W granicach opracowania przewiduje się zmianę przeznaczenia gruntów leśnych na cele nieleśne z przeznaczeniem pod drogę oraz ustalenie przeznaczenia terenów pod zabudowę mieszkaniową jednorodziną i poszerzenie drogi publicznej zgodnie z ewidencją gruntów.

W granicach planu ustalono następujące przeznaczenie terenów:

- 1) teren zabudowy mieszkaniowej jednorodzinnej, oznaczony na rysunku planu symbolem MN;
- 2) teren zabudowy usługowej oraz zabudowy mieszkaniowej jednorodzinnej, oznaczony na

rysunku planu symbolem U/MN;

- 3) teren zabudowy kultu religijnego, oznaczony na rysunku planu symbolem UKR;
- 4) teren rolniczy, oznaczony na rysunku planu symbolem R;
- 5) teren lasu, oznaczony na rysunku planu symbolem ZL;
- 6) teren wód powierzchniowych śródlądowych, oznaczony na rysunku planu symbolem WS;
- 7) tereny komunikacji:
 - a) teren drogi publicznej klasy głównej, oznaczony na rysunku planu symbolem KDG,
 - b) teren drogi publicznej klasy dojazdowej, oznaczony na rysunku planu symbolem KDD,
 - c) teren drogi wewnętrznej, oznaczony na rysunku planu symbolem KDW,
 - d) teren publicznego ciągu pieszo-rowerowego, oznaczony na rysunku planu symbolem KPR.

W zakresie zasad ochrony i kształtowania ładu przestrzennego ustala się:

- 1) nakaz sytuowania budynków przy uwzględnieniu nieprzekraczalnych linii zabudowy oraz linii zabudowy od lasu, zgodnie z rysunkiem planu;
- 2) dopuszczenie lokalizacji garaży i budynków gospodarczych zwróconych ścianą bez otworów okiennych lub drzwiowych w stronę granicy z sąsiednią działką budowlaną w odległości 1,5 m od tej granicy lub bezpośrednio przy tej granicy;
- 3) dopuszczenie lokalizacji dojść, dojazdów, ciągów pieszych, rowerowych oraz pieszo-rowerowych, stanowisk postojowych dla samochodów osobowych oraz rowerów, zieleni ozdobnej, sieci i urządzeń infrastruktury technicznej, w tym stacji transformatorowych, z wyłączeniem terenu oznaczonego na rysunku planu symbolem 1ZL, zgodnie z przepisami odrębnymi;
- 4) dla istniejącej zabudowy:
 - a) dopuszczenie prowadzenia robót budowlanych z zachowaniem parametrów określonych w planie,
 - b) dopuszczenie przebudowy i odbudowy z zachowaniem dotychczasowych parametrów,
 - c) dopuszczenie zachowania liczby kondygnacji, geometrii dachu oraz kolorystyki elewacji i kolorystyki pokrycia dachowego w przypadku rozbudowy, remontu lub odbudowy;
- 5) dla istniejącej zabudowy zlokalizowanej poza wyznaczonymi na rysunku planu nieprzekraczalnymi liniami zabudowy:
 - a) dopuszczenie remontu i przebudowy, w tym termomodernizacji oraz rozbudowy lub dobudowy o obiekty i urządzenia dla osób niepełnosprawnych,
 - b) dopuszczenie rozbudowy i nadbudowy z zachowaniem tej samej odległości od pasa drogowego i z zachowaniem pozostałych ustaleń w planie;
- 6) kolor pokrycia dachowego: odcienie koloru czerwonego, brązowego, szarego, grafitowego lub antracytowego;
- 7) kolor elewacji: biel, odcienie szarości, beż, piaskowy oraz zastosowanych materiałów budowlanych w barwach dla nich naturalnych;
- 8) zakaz stosowania na elewacjach budynków blachy trapezowej, blachy falistej oraz okładzin z tworzyw sztucznych;
- 9) zakaz lokalizacji budynków gospodarczych, garażowo-gospodarczych i garaży blaszanych oraz wykonanych z prefabrykowanych elementów betonowych;
- 10) dopuszczenie lokalizacji wolnostojących tablic informacyjnych;

- 11) dopuszczenie lokalizacji zabudowy na działkach budowlanych mniejszych niż określone w uchwale:
 - a) których powierzchnia jest wynikiem podziałów określonych w pkt 12;
 - b) istniejących w dniu wejścia w życie planu;
- 12) dopuszczenie wydzielania działek pod obiekty infrastruktury technicznej, dojścia i dojazdy, drogi oraz poszerzenia dróg istniejących, dla których nie ustala się minimalnej powierzchni;
- 13) nakaz dostosowania zabudowy, a także urządzeń i budowli przeznaczonych do ruchu pieszego do potrzeb osób ze szczególnymi potrzebami, zgodnie z przepisami odrębnymi.

W zakresie zasad ochrony środowiska, przyrody i krajobrazu oraz kształtowania krajobrazu ustala się:

- 1) zakaz lokalizacji przedsięwzięć mogących zawsze znacząco i potencjalnie znacząco oddziaływać na środowisko, z wyjątkiem inwestycji celu publicznego;
- 2) w zakresie ochrony przed hałasem:
 - a) tereny MN kwalifikowane są jako tereny zabudowy mieszkaniowej jednorodzinnej,
 - b) tereny U/MN kwalifikowane są jako tereny zabudowy mieszkaniowo-usługowej, zgodnie z przepisami odrębnymi;
- 3) zakaz zmian stosunków wodnych oraz zmiany kierunku odpływu wód opadowych i roztopowych ze szkodą dla gruntów sąsiednich;
- 4) nakaz zachowania przepływu wód w przypadku przebudowy istniejących urządzeń drenarskich;
- 5) zakaz lokalizacji:
 - a) biogazowni,
 - b) zakładów spopielenia zwłok,
 - c) zakładów o zwiększonym lub dużym ryzyku wystąpienia poważnych awarii,
 - d) działalności gospodarczej polegającej na odzysku, przeładunku i unieszkodliwianiu odpadów, w tym ich składowaniu oraz na zbieraniu odpadów.

Miejscowy plan zagospodarowania przestrzennego, będący przedmiotem prognozy, został opracowany z uwzględnieniem zapisów studium uwarunkowań i kierunków zagospodarowania przestrzennego gminy Łochów uchwalonego Uchwałą Nr IX/81/2003 Rady Miejskiej w Łochowie z dnia 23 czerwca 2003 r., zmienionego Uchwałą Nr XLIII/413/2006 Rady Miejskiej w Łochowie z dnia 6 września 2006 r., Uchwałą Nr VI/33/2015 Rady Miejskiej w Łochowie z dnia 25 lutego 2015 r., Uchwałą Nr IV/25/2018 Rady Miejskiej w Łochowie z dnia 28 grudnia 2018 r. oraz Uchwałą Nr IV/26/2018 Rady Miejskiej w Łochowie z dnia 28 grudnia 2018 r.

Oprócz powyższego dokumentu, projekt miejscowego planu zagospodarowania przestrzennego jest powiązany z obowiązującymi dotychczas na obszarze opracowania lub w jego sąsiedztwie miejscowymi planami zagospodarowania przestrzennego, jeżeli odnoszą się one do analizowanych terenów. Zapisy projektu planu, będącego przedmiotem prognozy, nie mogą być sprzeczne z zasadami zagospodarowania obowiązującymi w bezpośrednim sąsiedztwie obszaru opracowania.

4. Charakterystyka gminy Łochów wraz ze stanem środowiska przyrodniczego

Gmina Łochów położona jest w północno - wschodniej części województwa mazowieckiego, w powiecie węgrowskim w odległości około 50 km od Warszawy. Graniczy z gminami Wyszków, Brańszczyk, Sadowne, Stoczek, Korytnica i Jadów.

4.1. Warunki klimatyczne i jakość powietrza atmosferycznego

Gmina Łochów zaliczana jest do Wschodniej (podlaskiej) Dzielnicy Rolniczo – Klimatycznej. Roczna średnia temperatura waha się od 7,2-7,6°C, w lipcu 18,2°C, a w styczniu i lutym od -3,2°C do -3,9°C. Liczba dni mroźnych wynosi 50-60 dni, z przymrozkami 110-138, liczba dni z pokrywą śnieżną 80-87. Okres wegetacyjny trwa 200-210 dni. Największe opady notuje się latem z maksimum w lipcu, natomiast najmniejszy opad przypada na okres od stycznia do kwietnia, gdy nie przekracza miesięcznie 40 mm.

W badaniach przeprowadzonych przez Wojewódzki Inspektorat Ochrony Środowiska dla poszczególnych zanieczyszczeń powietrza, uzyskanych w rocznej ocenie jakości powietrza za rok 2020, zgodnie z *Wytycznymi do rocznej oceny jakości powietrza w strefach wykonywanej wg zasad określonych w art. 89 ustawy - Prawo ochrony środowiska z uwzględnieniem wymogów dyrektywy 2008/50/WE i dyrektywy 2004/107/WE*, przygotowanymi przez Główny Inspektorat Ochrony Środowiska, pod kątem ochrony zdrowia wydzielono cztery strefy badań: aglomeracja warszawska, miasto Radom, miasto Płock, strefa mazowiecka.

Teren gminy Łochów znajduje się w strefie mazowieckiej i pod kątem ochrony zdrowia odnotowano przekroczenia dopuszczalnych poziomów benzo(a)pirenu B(a)P, pyłu PM 10 oraz pyłu PM 2,5, które zaliczono do klasy C. Pełna ocena stanu czystości powietrza pod kątem ochrony zdrowia obejmuje następujące zanieczyszczenia:

- dwutlenek siarki SO₂,
- dwutlenek azotu NO₂,
- tlenek węgla CO,
- benzen C₆H₆,
- pył PM10,
- pył PM2,5,
- ołów Pb,
- arsen As,
- kadm Cd,
- nikiel Ni,
- benzo(a)piren B(a)P,
- ozon O₃.

Wszystkie wyżej wymienione związki (oprócz benzo(a)pirenu B(a)P, pyłu PM10 i pyłu PM2,5) w ocenie WIOŚ-u dotyczącej roku 2020 nie wykazywały przekroczeń, w związku z tym strefę mazowiecką należało zaliczyć do klasy A, która charakteryzuje się tym, iż stężenia zanieczyszczeń dla poszczególnych substancji na terenie strefy nie przekraczają odpowiednio poziomów dopuszczalnych i poziomów docelowych.

Jedynie pod kątem występowania przekroczeń dla benzo(a)pirenu B(a)P i pyłu PM2,5 oraz PM10 strefę mazowiecką zaliczono do klasy C, na terenie której stężenia zanieczyszczeń przekraczają poziomy dopuszczalne powiększone o margines tolerancji, a w przypadku gdy margines tolerancji nie jest określony – poziomy dopuszczalne i poziomy docelowe.

Klasyfikacja stref na podstawie kryteriów dotyczących ochrony roślin nie obejmuje obszarów miast, w związku z tym wydzielona została wyłącznie strefa mazowiecka, dla której nie zanotowano przekroczeń dopuszczalnych poziomów SO₂, NO_x, O₃ w powietrzu. Dlatego też cała strefa mazowiecka została określona jako klasa A według zanieczyszczeń dla celu – ochrona roślin.

4.2. Rzeźba terenu, budowa geologiczna oraz gleby

Zgodnie z prognozą oddziaływania na środowisko do projektu miejscowego planu zagospodarowania przestrzennego gminy Łochów w zakresie wsi Gwizdały i Pogorzelec z 2013 r., gmina Łochów według regionalizacji fizyczno - geograficznej J. Kondrackiego (1998) położona jest w makroregionie Niziny Środkowomazowieckiej, w północno-wschodniej części mezoregionu Równiny Wołomińskiej (318,78) i środkowej części Doliny Dolnego Bugu (318.74).

Równina Wołomińska leży na wschód od Kotliny Warszawskiej i na południe od Doliny Dolnego Bugu. Równina wznosi się łagodnie w kierunku południowo - wschodnim ku Wysoczyźnie Kałuszyńskiej, z której spływają dopływy Narwi i Bugu: Struga, Czarna, Osownica, i Liwiec. Równina Wołomińska jest krainą rolniczą z małym udziałem lasów. Dolina Dolnego Bugu jest natomiast sześćdziesięciokilometrowym odcinkiem doliny Bugu między Małkinią a Jeziorem Zegrzyńskim. Dolina ma kilka kilometrów szerokości i obejmuje łąkowy taras zalewowy z licznymi starorzeczami oraz piaszczysty taras wydmowy, przeważnie zalesiony.

Na całym obszarze gminy przeważają gleby brunatne wylugowane powstałe z piasków gliniastych, podścielonych gliną oraz gleby bielcowe odgórnie zakwaszone. Użytki zielone są średniej (III-IV klasa) i słabej (V-VI klasa) jakości, występują one w dolinach rzek, lokalnych obniżeniach terenu i zagłębieniach bezodpływowych. W północno-zachodniej części gminy przeważają gleby należące do V i VI klasy gruntów rolnych. Są one ubogie w składniki pokarmowe, o dużej przepuszczalności, trwale lub okresowo przesuszone. Południowa i wschodnia część gminy posiada natomiast lepsze warunki glebowe, gdzie występują gleby klas IIIb, IVa, IVb.

Na obszarze gminy znajdują się złoża surowców okruchowych takich jak: piaski wydmowe, piaski akumulacji wodnolodowcowej i piaski rzeczne. Jednakże nie są to złoża o dużym znaczeniu gospodarczym.

4.3. Wody powierzchniowe i podziemne

Zgodnie z prognozą oddziaływania na środowisko do projektu miejscowego planu zagospodarowania przestrzennego gminy Łochów w zakresie wsi Gwizdały i Pogorzelec z 2013 r., obszar gminy Łochów leży w zlewni rzeki Bug. Bezpośrednio odwadniany jest przez rzekę Liwiec ze swoimi dopływami oraz niewielkie strumienie, które bezpośrednio wpadają do rzeki Bug.

Rzeka Bug jest największym dopływem Narwi, do której uchodzi na 63,3 km, w rejonie Jeziora Zegrzyńskiego. Rzeka płynie naturalnym korytem, głębokość rzeki oraz jej nurt są bardzo zmienne i wykazują znaczne zróżnicowanie na poszczególnych odcinkach rzeki. Rzeka Bug przepływa przez północną część gminy Łochów na długości około 15 km.

Rzeka Liwiec przepływa w zachodniej i południowo-zachodniej części gminy i stanowi granicę gminy na tym obszarze. Pozostałe dopływy Bugu oraz Liwca na terenie gminy Łochów to niewielkie rzeki uchodzące do Bugu – są to: Wilżanka, Struga – Kanał Kolejowy, Ugoszcz,

Dzięciołek.

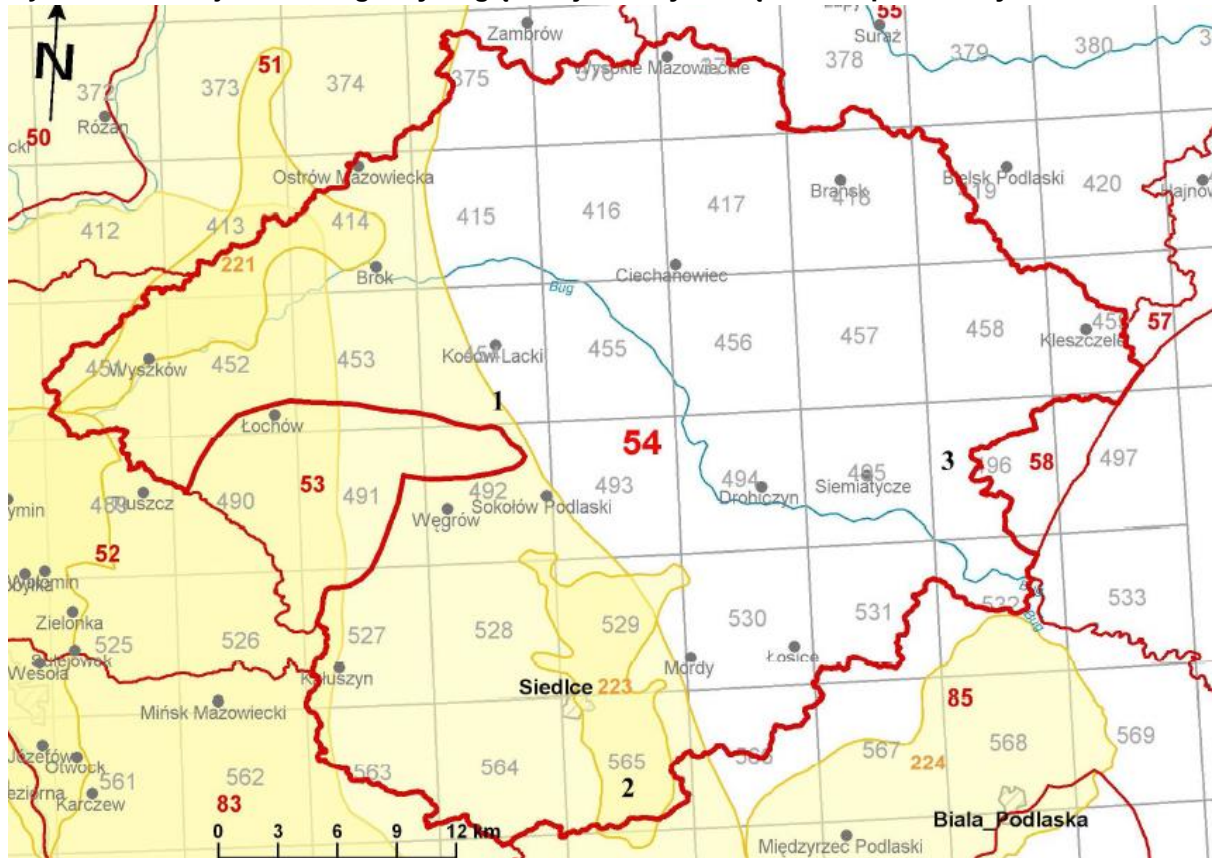
Ze względu na rolniczy charakter gminy na terenie gminy Łochów występuje również gęsta sieć rowów melioracyjnych. Ponadto występują również wody stojące w formie naturalnych niewielkich jeziorzek oczek wodnych i sztucznych stawów.

Teren gminy Łochów zlokalizowany jest na granicy jednolitych części wód podziemnych nr 53 i 54. Na obszarze JCWPd nr 53 wody słodkie występują na głębokości około 300 – 400 m, natomiast na obszarze JCWPd nr 54 wody słodkie występują na głębokości do 100 m.

Na terenie gminy Łochów znajduje się GZWP Nr 2151 - Subniecka Warszawska – część centralna, zbiornika wód podziemnych w utworach trzeciorzędowych obejmującego centralną część Niecki Mazowieckiej o powierzchni 17 500 km². Średnia głębokość ujęć to około 180 m.

W 2010 r. Państwowy Instytut Geologiczny wykonał badania w 81 punktach województwa mazowieckiego, należących do sieci krajowej. Jednorazowo w październiku PIG pobrał próby i wykonał oznaczenia 38 normowanych wskaźników fizykochemicznych, w tym dla 15 wskaźników, dla których niedopuszczalne jest przekroczenie wartości granicznych (z indeksem „H”) tj.: azotany, azotyny, antymon, arsen, bor, chrom, fluorki, cyjanki, glin, kadm, nikiel, ołów, rtęć, selen i srebro. Wszystkie badane jednolite części wód podziemnych zaliczono do wód o dobrym stanie chemicznym (w tym JCWPd nr 53 i 54). Stężenia średnie elementów fizykochemicznych dla punktów pomiarowych leżących w jednej JCWPd mieściły się w granicach I, II lub III klasy jakości.

Ryc. 1 Lokalizacja obszaru gminy względem jednolitych części wód podziemnych nr 53 i 54



Źródło: <http://www.psh.gov.pl>

4.4. Obszary chronione

Na obszarze Gminy Łochów znajdują się: park krajobrazowy wraz z otuliną, 3 rezerwy przyrody, 4 obszary włączone do sieci Natura 2000, 11 użytków ekologicznych i 56 pomników przyrody:

- **Nadbużański Park Krajobrazowy** – Nadbużański Park Krajobrazowy położony jest w środkowo – wschodniej części województwa mazowieckiego. Swym zasięgiem obejmuje lewobrzeżną część doliny Dolnego Bugu od ujścia rzeki Tocznej w miejscowości Drażniew w gminie Korczew do ujścia Liwca w pobliżu Kamieńczyka, a także fragment dolnej Narwi. Jest jednym z największych parków krajobrazowych w Polsce, położony równoleżnikowo chroni prawie 120 km rzeki Bug. Powierzchnia parku wynosi 74136,5 ha, a razem z otuliną 113 671,7 ha.

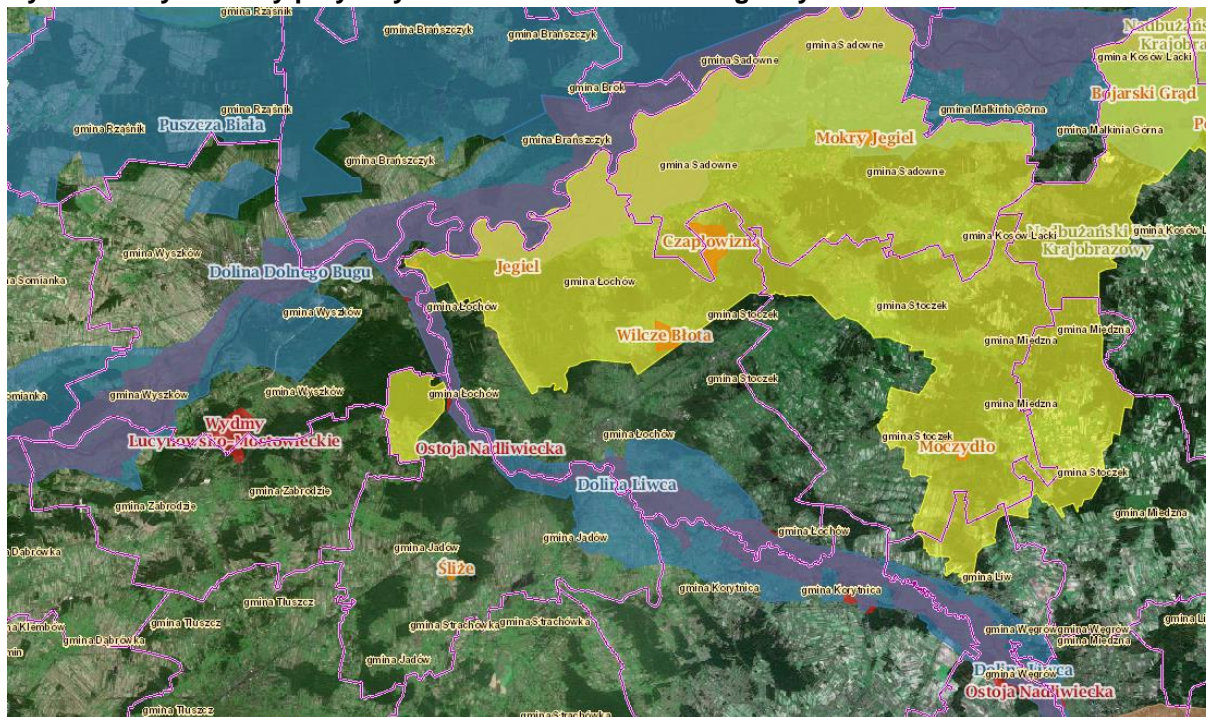
Obszar parku charakteryzuje się dużym zróżnicowaniem krajobrazu. Największym jego walorem jest zachowana dolina Bugu, z meandrującą rzeką, licznymi starorzeczami i wyspami w nurcie oraz piaszczystymi łachami i skarpami. Oprócz doliny rzecznej do parku wchodzi również kompleksy leśne – pozostałości dawnych puszczy, które zajmują około 36% powierzchni parku;

- **Obszar Natura 2000 PLH140032 Ostoja Nadliwiecka – OSO**, jest to najcenniejszy pod względem przyrodniczym, obok doliny Bugu, obszar we wschodniej części województwa mazowieckiego. O tak wysokiej randze świadczy przede wszystkim - wysoka różnorodność biologiczna; koncentracja stanowisk chronionych i ginących gatunków roślin, grzybów i zwierząt; różnorodność siedlisk przyrodniczych oraz funkcja jednego z najważniejszych korytarzy ekologicznych o węzłowym znaczeniu ponadregionalnym;
- **Obszar Natura 2000 PLB140009 Dolina Liwca – SOO**, obszar obejmuje dolinę rzeki Liwiec, od źródeł do ujścia rzeki do Bugu, z łąkami i zalewowymi pastwiskami utworzonymi na zmeliorowanych bagnach. Niektóre odcinki rzeki mają charakter naturalny, na innych odcinkach jest ona uregulowana, lokalnie w dolinie występują wtórne zabagnienia;
- **Obszar Natura 2000 PLB 140001 Dolina Dolnego Bugu – OSO**, to obszar o powierzchni ponad 60 tys. ha, który znajduje się na terenie województwa mazowieckiego, w większości w regionie ostrołęcko-siedleckim, rozciągając się wzdłuż 260 km odcinka rzeki Bug od ujścia Krzny aż do Jeziora Zegrzyńskiego. Mimo iż większość terenu stanowią siedliska rolnicze w formie suchych pastwisk, to dolina bogata jest w miejsca o wysokiej wartości przyrodniczej. Stanowią je tereny bagienne w okolicach ujść dopływów Bugu czy fragmentów jego dawnego koryta, które reprezentowane są przez dużą ilość, cennych krajobrazowo, poprzez ich zróżnicowanie i porośnięcie przez roślinność wodną, starorzeczy. W korycie Bugu nie odcisnęła się działalność człowieka, przez co możemy obserwować naturalne, piaszczyste wyspy, niekiedy w malowniczy sposób obrośnięte wierzbowymi lub topolowymi łęgami rzecznyymi. Brzegi porastają bujne zarośla wierzbowe, występują też lasy iglaste i liściaste, m.in. między miejscowościami Drażniew i Platerów;
- **Obszar Natura 2000 PLH140011 Ostoja Nadbużańska – SOO**, ostoja obejmuje ok. 260 km odcinek doliny Bugu od ujścia Krzny do Jeziora Zegrzyńskiego. Większość doliny pokrywają suche, ekstensywnie użytkowane pastwiska. Obszary bagienne są usytuowane głównie przy ujściach rzek, dopływów Bugu oraz wokół pozostałych fragmentów dawnych koryt rzecznych. Koryto Bugu jest w większości nie zmienione przez człowieka, pozostały tu liczne, piaszczyste wyspy, nagie lub porośnięte wierzbowymi lub topolowymi łęgami

nadrzeczny, z dobrze rozwiniętymi zaroślami wierzbowymi. Pierwsza terasa rzeki obfituje w starorzecza, zróżnicowana pod względem wielkości, głębokości i stopnia porośnięcia przez roślinność wodną. Do ostoi włączony jest także kompleks lasów liściastych między miejscowościami Drażniew i Platerów. Lasy zajmują niecałe 20% obszaru. Dominują siedliska nieleśne: łąki i pastwiska oraz uprawy rolnicze. Naturalna dolina dużej rzeki. Szczególnie cenny jest kompleks nadrzecznych lasów o zachowanym naturalnym charakterze oraz szereg zbiorowisk łąkowych i związanych z siedliskami wilgotnymi, typowo wykształconych na dużych powierzchniach;

- **Rezerwat przyrody Jegiel** - rezerwat przyrody utworzony na terenie gminy Łochów, na południe od miejscowości Szumin, zlokalizowany w granicach Nadbużańskiego Parku Krajobrazowego. Celem ochrony jest zachowanie rzadko spotykanego zbiorowiska leśnego - świerczyny na torfie;
- **Rezerwat Przyrody Wilcze Błota** - rezerwat przyrody utworzony w 1996 r., zlokalizowany na terenie Nadbużańskiego Parku Krajobrazowego. Celem ochrony jest zachowanie ze względów naukowych, dydaktycznych i krajobrazowych zróżnicowanego pod względem florystycznym, fitosocjologicznym i krajobrazowym torfowiska z przylegającymi do niego olsami i borami. Część południową i wschodnią obszaru rezerwatu zajmują łąki, pastwiska i torfowiska, miejscami porośnięte krzewiastymi wierzbami. Zachodnią i północną część zajmują olsy oraz bory sosnowe, w których licznie występują chronione gatunki widłaków: jałowcowaty i goździsty. Udokumentowano tu również występowanie kukułki szerokolistnej, kukułki plamistej oraz kruszczyka szerokolistnego;

Ryc. 2 Formy ochrony przyrody zlokalizowane na terenie gminy Łochów



Źródło: <http://geoserwis.gdos.gov.pl/mapy/>

- **Rezerwat Przyrody Czaplowizna** – rezerwat przyrody utworzony w 1980 r. Rezerwat o największej powierzchni na terenie Nadbużańskiego Parku Krajobrazowego. Celem ochrony jest zachowanie naturalnych zbiorowisk leśnych (bór z przewagą sosny), stanowisk roślin chronionych oraz bogatej ornitofauny. Stwierdzono tu 45 gatunków ptaków lęgowych, m.in. bociana czarnego, kruka, jastrzębia, myszołowa, brodziec samotnego, słonkę, pięć gatunków dzięciołów, kilka gatunków sikor i innych.

5. Charakterystyka, analiza i ocena stanu środowiska na terenie objętym opracowaniem

5.1. Stan zagospodarowania i środowiska przyrodniczego

Projekt planu obejmuje pięć odrębnych obszarów, o łącznej powierzchni 7,29 ha:

- 1) obszar nr 1: działki nr ewid. 313/3, 338/1, 396, 404/7, 405/2, 409/1, 413/1 oraz część działek nr ewid. 313/1, 313/2, 320, 323, 325, 327/1, 327/2, 329, 331, 333, 335, 337, 338/2, 395, 412, 415/3;
- 2) obszar nr 2: działki nr ewid. 381/2, 381/3, 381/4;
- 3) obszar nr 3: działki nr ewid. 422/1, 423/1, 423/2, 424/1, 424/2, 425/1, 426/1, 426/3, 426/4, 427/1, 428/1, 429/1, 429/2, 430/1, 431/1, 431/3, 431/4, 433/1, 727 oraz część działek nr ewid. 300, 416, 506, 857;
- 4) obszar nr 4: działki nr ewid. 144/1, 144/2, 149/1, 149/2;
- 5) obszar nr 5: działki nr ewid. 530, 531 oraz część działki nr ewid. 510.

Obszary objęte planem zlokalizowane są w granicach wsi Budziska. Działki położone są w bezpośrednim sąsiedztwie dróg publicznych, w tym drogi wojewódzkiej nr 62. W chwili obecnej działki są w większości niezagospodarowane, z wyjątkiem części obszarów nr 1, 2 oraz 3, gdzie w chwili obecnej zlokalizowana została zabudowa mieszkaniowa i zagrodowa oraz kościół wraz z plebanią. Tereny posiadają dostęp do wodociągu oraz gazociągu i sieci elektroenergetycznej. Obszary są płaskie, nie występują na nich wody powierzchniowe, z wyjątkiem rowu przepływającego przez obszar nr 5.

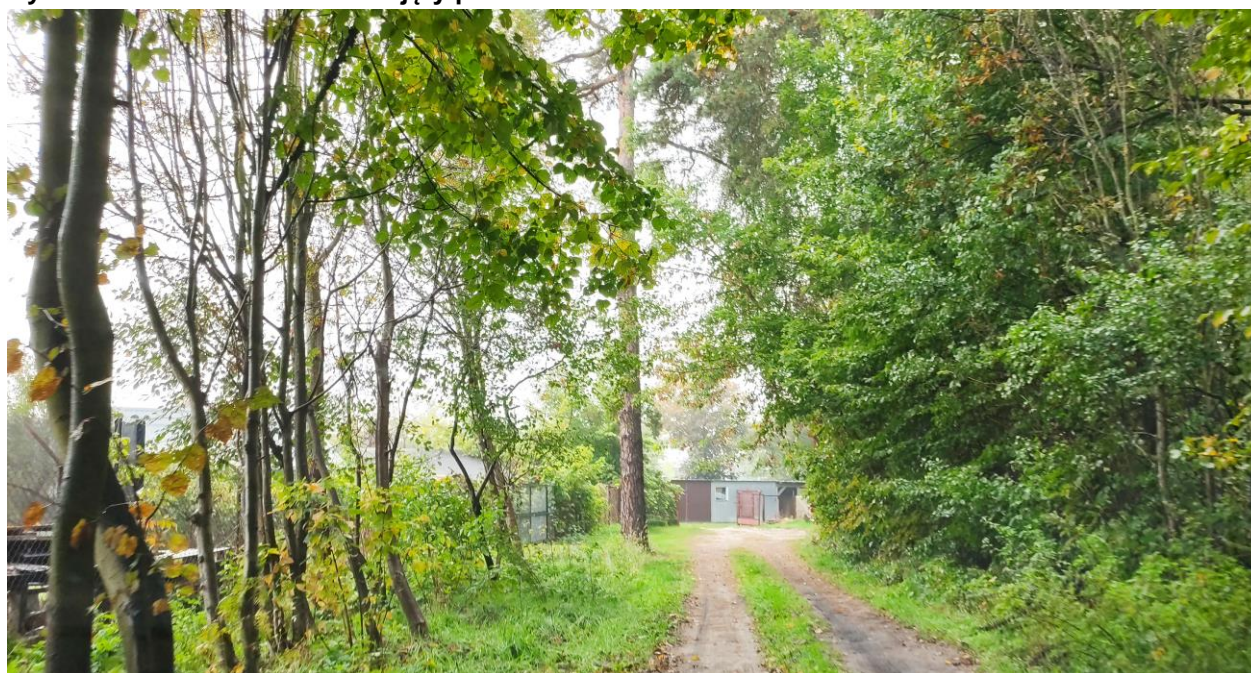
Przez obszar opracowania planu przebiegają napowietrzne linie elektroenergetyczne średniego oraz wysokiego napięcia.

Ryc. 3 Lokalizacja obszarów objętych planem



Źródło: geoportal.gov.pl

Ryc. 4 Widok na obszar nr 1 objęty planem



Źródło: Zdjęcie własne

Ryc. 5 Widok na obszar nr 1 objęty planem



Źródło: Zdjęcie własne

Ryc. 6 Widok na obszar nr 2 objęty planem



Źródło: Zdjęcie własne

Ryc. 7 Widok na obszar nr 2 objęty planem



Źródło: Zdjęcie własne

Ryc. 8 Widok na obszar nr 3 objęty planem



Źródło: Zdjęcie własne

Ryc. 9 Widok na obszar nr 3 objęty planem



Źródło: Zdjęcie własne

Ryc. 10 Widok na obszar nr 4 objęty planem



Źródło: Zdjęcie własne

Ryc. 11 Widok na obszar nr 5 objęty planem



Źródło: Zdjęcie własne

Ryc. 12 Widok na obszar nr 5 objęty planem

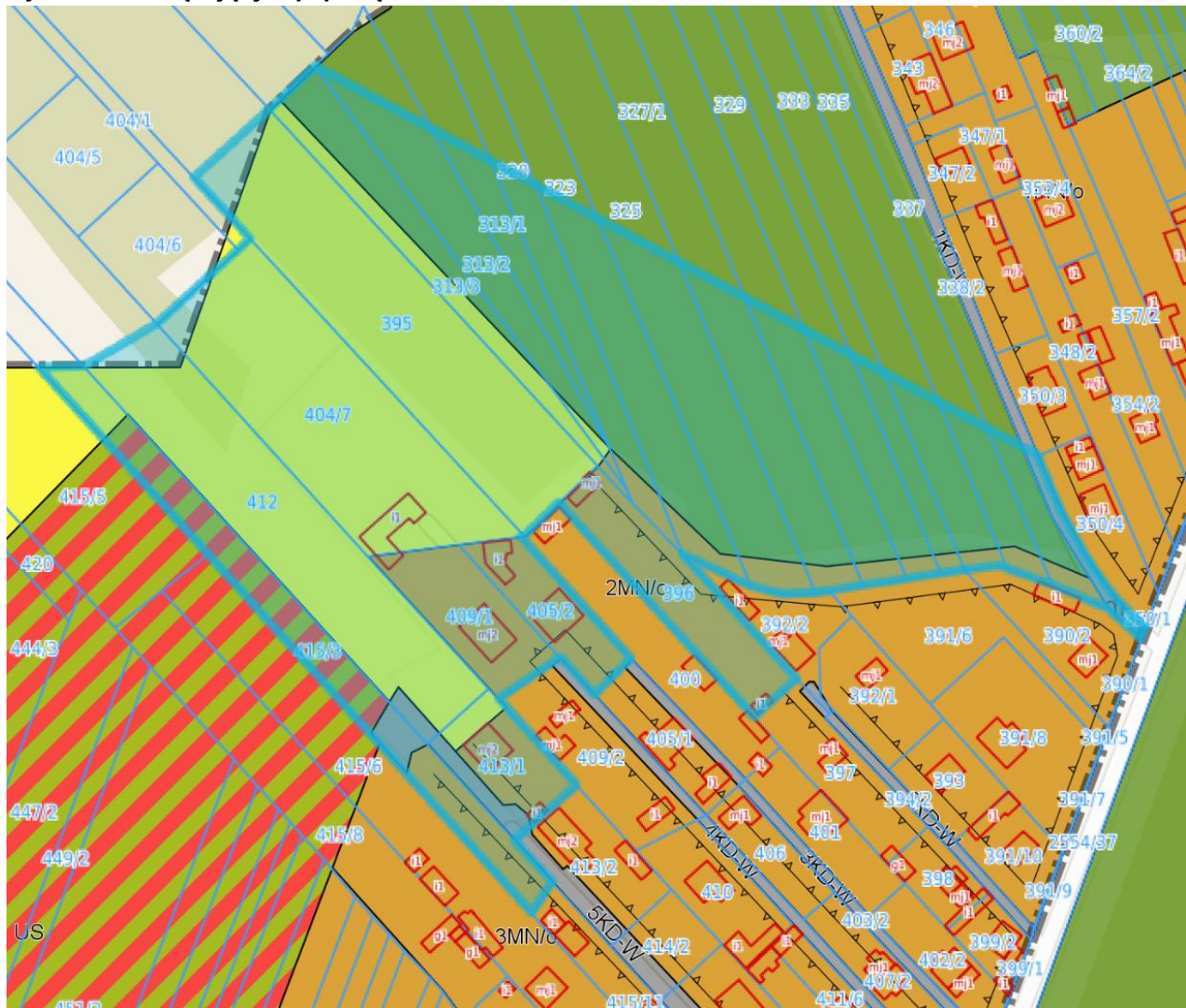


Źródło: Zdjęcie własne

5.2. Potencjalne zmiany zagospodarowania oraz stanu środowiska w przypadku braku realizacji projektowanego dokumentu

Obszar nr 1 w obowiązującym miejscowym planie zagospodarowania przestrzennego części terenu wsi Budziska, uchwalonym Uchwałą Nr XL/275/2009 Rady Miejskiej w Łochowie z dnia 30 września 2009 roku, opublikowanym w Dzienniku Urzędowym Województwa Mazowieckiego z dnia 27 grudnia 2009 roku, Nr 218, poz. 6941 oznaczony jest symbolami R – *tereny rolne*, 2MN/o – *tereny zabudowy mieszkaniowej jednorodzinnej o obniżonych standardach zagospodarowania*, US – *tereny lokalizacji obiektów sportowo-rekreacyjnych*, ZL – *tereny leśne* i 1KD-W – *droga wewnętrzna*. Dla powyższego terenu przewiduje się zmianę części rolnej na tereny zabudowy mieszkaniowej jednorodzinnej oraz zapewnienie odpowiedniej komunikacji poprzez wyznaczenie drogi wewnętrznej na części terenu leśnego.

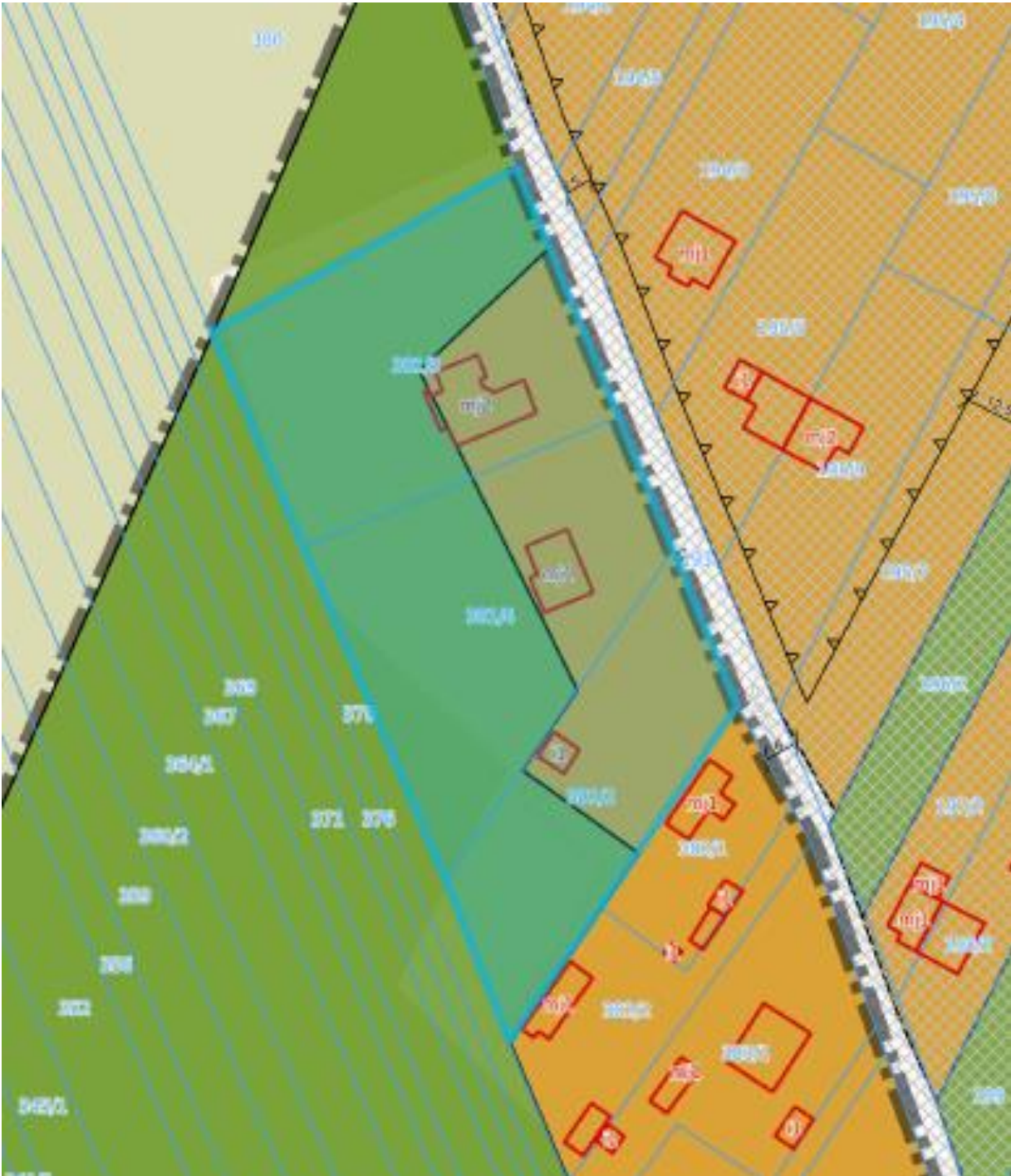
Ryc. 13 Obowiązujący mpzp części terenu wsi Budziska



Źródło: <https://lochowe-mapa.net>

Obszar nr 2 w ww. obowiązującym planie oznaczony jest symbolami 1MN – *tereny zabudowy mieszkaniowej jednorodzinnej* i ZL – *tereny leśne*. Dla powyższego terenu przewiduje się zmianę terenów leśnych na tereny zabudowy mieszkaniowej jednorodzinnej zgodnie ze stanem faktycznym. Według ewidencji gruntów i budynków przedmiotowy teren nie stanowi użytku leśnego.

Ryc. 13 Obowiązujący mpzp części terenu wsi Budziska



Źródło: <https://lochowe-mapa.net>

Obszar nr 3 w ww. obowiązującym planie oznaczony jest symbolami UC/MN – tereny lokalnego centrum usługowego – zabudowy usługowej i mieszkaniowej jednorodzinnej, 1PK, 2PK – tereny placów publicznych, 5MN, 7MN – tereny zabudowy mieszkaniowej jednorodzinnej, UK – tereny zabudowy obiektów kultu religijnego, 2KX, 3KX – tereny ciągów pieszych i rowerowych, 4KD-D, 9KD-D – tereny dróg publicznych klasy dojazdowej i 1KD-G/Z, 2KD-G/Z – tereny drogi publicznej klasy głównej – w perspektywie zmiana klasyfikacji funkcjonalnej na drogę zbiorczą. Dla powyższego terenu przewiduje się zmianę placów publicznych oraz terenów zabudowy mieszkaniowej jednorodzinnej na tereny o funkcji zgodnej z aktualnym wykorzystaniem i zagospodarowaniem.

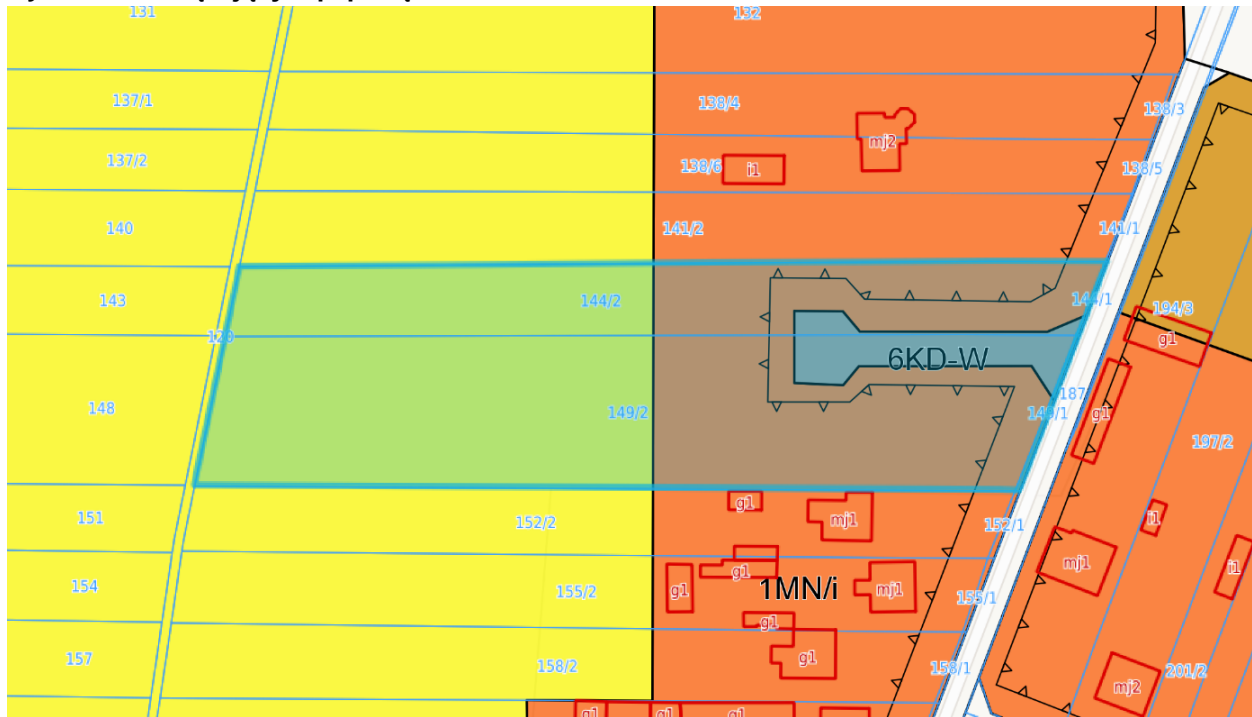
Ryc. 14 Obowiązujący mpzp części terenu wsi Budziska



Źródło: <https://lochow.e-mapa.net>

Obszar nr 4 w ww. obowiązującym planie oznaczony jest symbolami 1MN/i – *tereny istniejącej zabudowy mieszkaniowej jednorodzinnej*, R – *tereny rolne* i 6KD-W – *droga wewnętrzna*. Dla powyższego terenu przewiduje się zlikwidowanie projektowanej drogi wewnętrznej, zlokalizowanej na prywatnych działkach, ze względu na fakt, iż działki posiadają dostęp do istniejącej drogi.

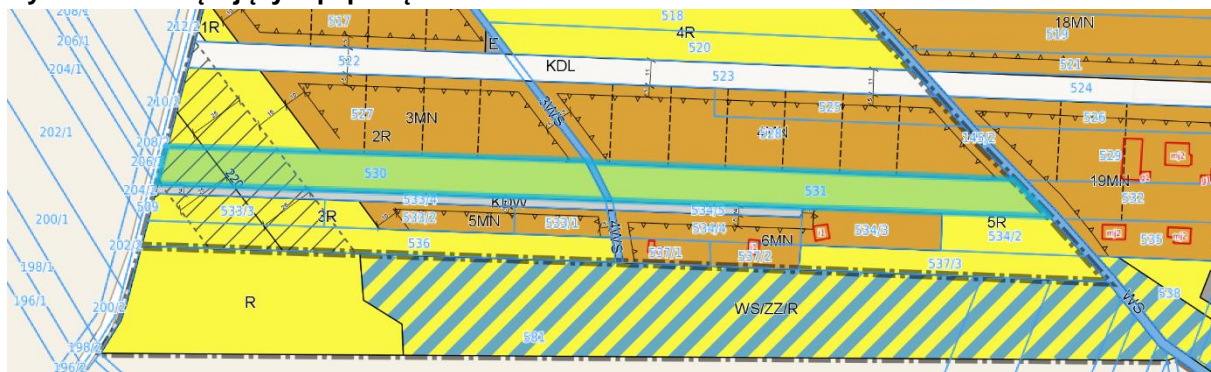
Ryc. 15 Obowiązujący mpzp części terenu wsi Budziska



Źródło: <https://lochow.e-mapa.net>

Obszar nr 5 w obowiązującym miejscowym planie zagospodarowania przestrzennego części terenu wsi Budziska, uchwalonym Uchwałą Nr IX/60/2015 Rady Miejskiej w Łochowie z dnia 20 maja 2015 r., oznaczony jest symbolami 2R – *tereny rolnicze* i 3WS – *tereny wód powierzchniowych śródlądowych*. Dla powyższego terenu przewiduje się zmianę terenów rolniczych na tereny zabudowy mieszkaniowej jednorodzinnej.

Ryc. 16 Obowiązujący mpzp części terenu wsi Budziska



Źródło: <https://lochow.e-mapa.net>

W przypadku braku realizacji projektowanego dokumentu, funkcjonowałyby zapisy powyższego planu miejscowego. W projekcie planu zmianie uległo przeznaczenie obszarów, w tym przede wszystkim umożliwiono realizację zabudowy mieszkaniowej zamiast terenów rolnych.

Analizując zapisy obowiązującego planu, skutki realizacji projektu planu będą się znacznie różniły od rezygnacji z jego uchwalenia, ze względu na fakt, iż część analizowanych obszarów nie była wcześniej przeznaczona pod zabudowę.

Parametry zabudowy oraz wskaźniki zagospodarowania na terenie opracowania zostały dostosowane do obecnej polityki przestrzennej gminy, zawartej w obowiązującym studium uwarunkowań i kierunków zagospodarowania przestrzennego z późniejszymi zmianami.

5.3. Stan środowiska na obszarach objętych przewidywanym znaczącym oddziaływaniem

Obszary opracowania w wyniku uchwalenia planu, zostaną przekształcone na teren zabudowane. Nie prognozuje się jednak wystąpienia na nim znaczącego negatywnego oddziaływania, gdyż w planie zastosowano zapisy mające na celu minimalizację negatywnego oddziaływania na środowisko, w tym dotyczące przedsięwzięć mogących znacząco oddziaływać na środowisko oraz pozostałe ustalenia ochrony środowiska przyrodniczego lub mające na to środowisko pośredni i bezpośredni wpływ.

W trakcie wizji lokalnej wykazano, iż brak jest oddziaływań i przekroczeń poziomów zanieczyszczeń związanych z funkcjonowaniem obiektów zlokalizowanych w sąsiedztwie.

W związku z powyższym, brak jest na danym terenie obszarów objętych przewidywanym znaczącym oddziaływaniem wynikającym z ustaleń projektu planu.

Rzeźba terenu, gleby

Obszary opracowania planu są płaskie, brak jest na nich, a także w ich sąsiedztwie większych form terenu. Ze względu na brak znacznych spadków, wszystkie obszary nadają się do posadowienia budynków.

Wody podziemne i powierzchniowe

Przez obszary opracowania nie przepływają ciekły wodne, z wyjątkiem rowu melioracyjnego istniejącego w granicach obszaru nr 5. Na analizowanych obszarach można spodziewać się przede wszystkim wystąpienia zanieczyszczeń związanych z działalnością człowieka lub spływu zanieczyszczeń z sąsiadujących terenów zurbanizowanych oraz komunikacyjnych. Brak jest jednak jakichkolwiek badań dotyczących ich wpływu na tereny sąsiednie, w tym na obszar opracowania.

Jakość powietrza atmosferycznego

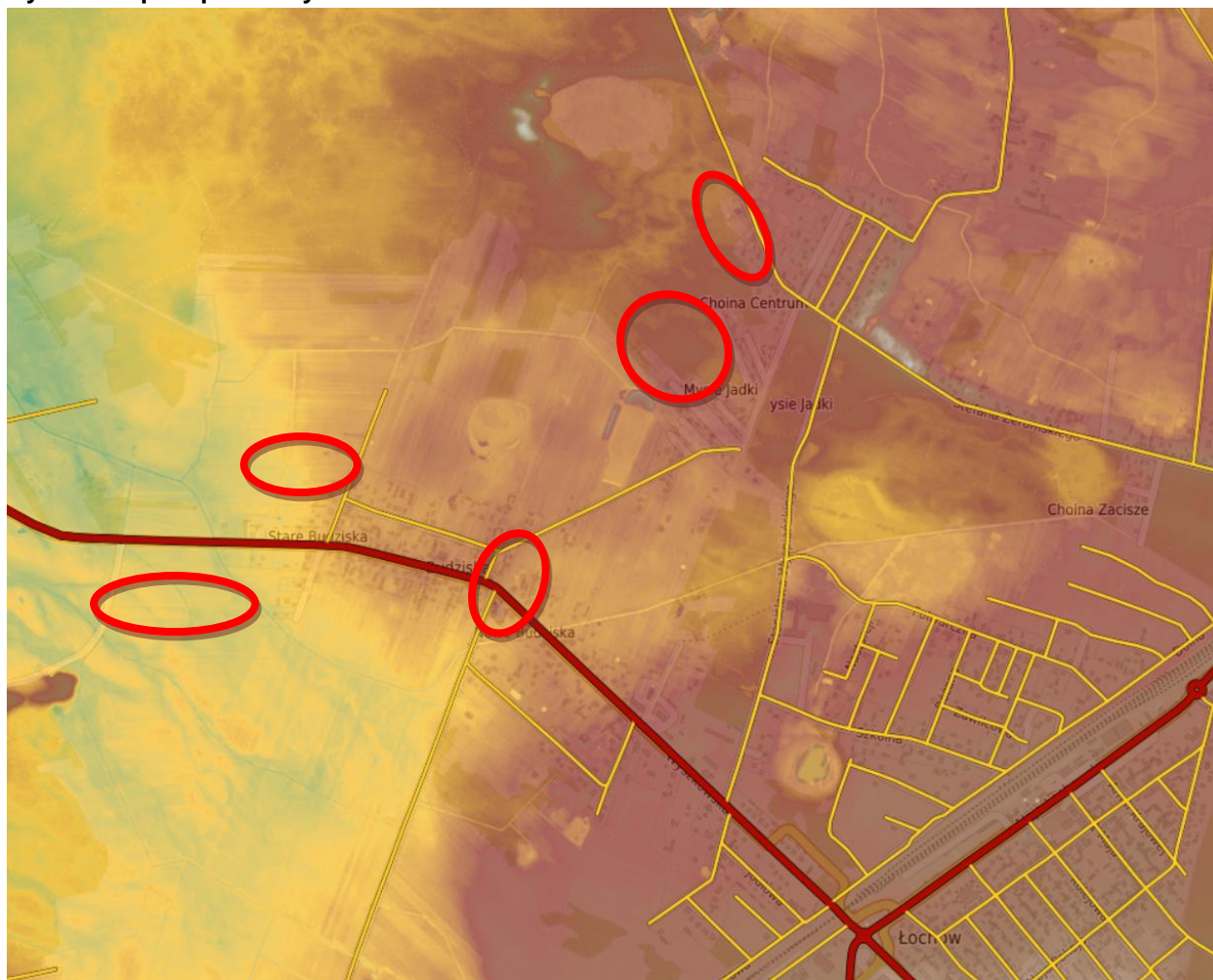
Na obszarach planu brak jest jakichkolwiek znacznych zanieczyszczeń powietrza.

Hałas i pola elektromagnetyczne

Obszar objęty planem nr 3 zlokalizowany jest w pośrednim sąsiedztwie drogi publicznej krajowej nr 62. Podczas wizji terenowej nie przeprowadzono żadnych badań akustycznych na obszarach objętych opracowaniem, jednak nie stwierdzono występowania znacznego negatywnego oddziaływania akustycznego.

W granicach obszarów występują linie elektroenergetyczne mogące stanowić źródła promieniowania elektromagnetycznego.

Ryc. 17 Mapa hipsometryczna NMT ISOK



Źródło: <https://lochow.e-mapa.net>

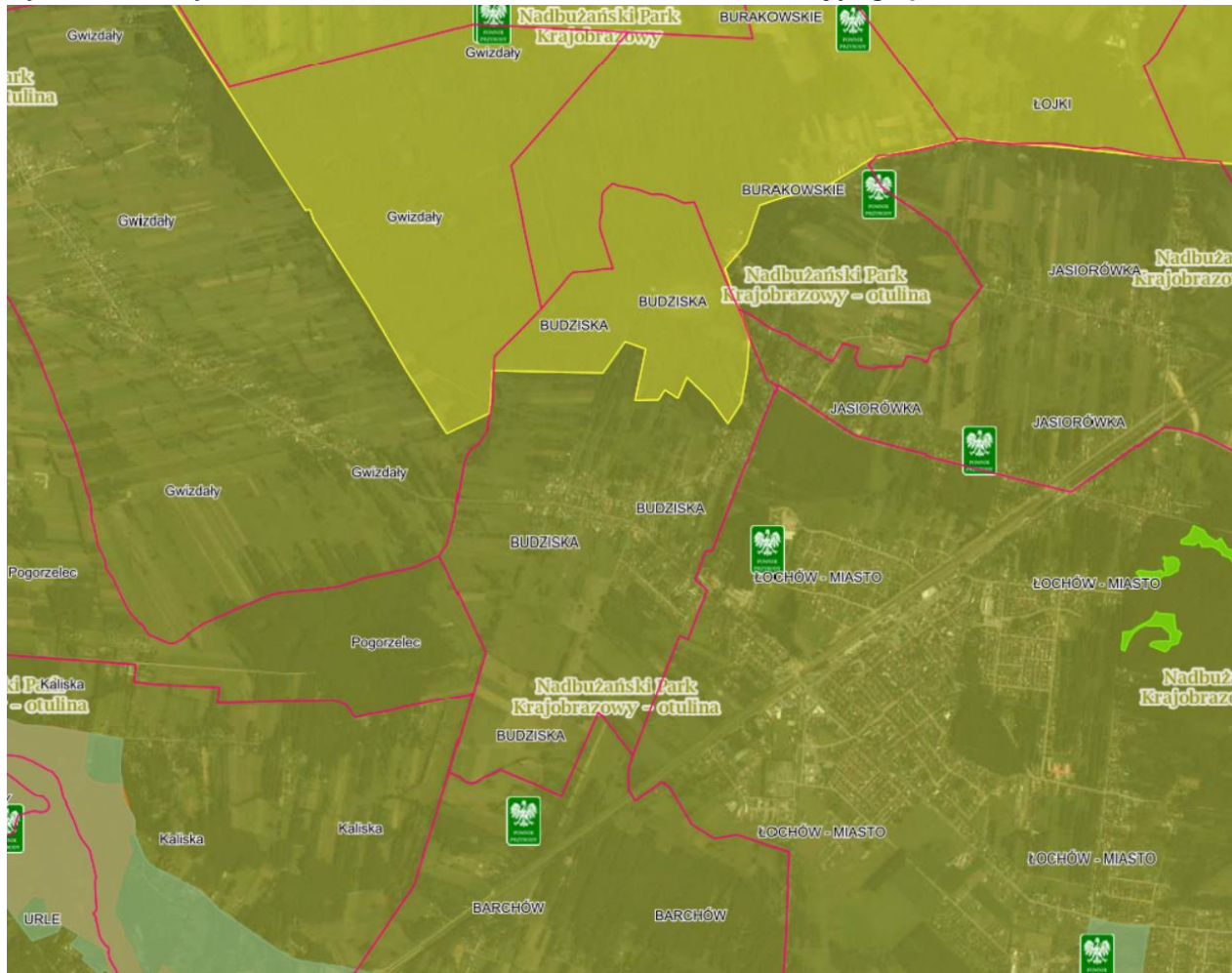
5.4. Istniejące problemy ochrony środowiska istotne z punktu widzenia realizacji projektowanego dokumentu, w szczególności dotyczące obszarów podlegających ochronie na podstawie ustawy z dnia 16 kwietnia 2004 r. o ochronie przyrody

Na obszarze zmiany planu nie zidentyfikowano bardzo znaczących problemów ochrony środowiska istotnych z punktu widzenia realizacji projektowanego dokumentu, poza ewentualnymi zanieczyszczeniami z terenów zurbanizowanych oraz terenów komunikacyjnych. Są to jednak zanieczyszczenia potencjalne i nie ma udokumentowanych negatywnych oddziaływań wynikających z dotychczasowego użytkowania terenów.

Na obszarze objętym zmianą lub w bezpośrednim sąsiedztwie występują formy ochrony przyrody ustanowione na podstawie ustawy z dnia 16 kwietnia 2004 r. o ochronie przyrody:

- 1) Nadbużański Park Krajobrazowy;
- 2) otulina Nadbużańskiego Parku Krajobrazowego.

Ryc. 18 Obszary chronione zlokalizowane w otoczeniu obszaru objętego planem



Źródło: www.geoserwis.gdos.gov.pl

Nie prognozuje się wystąpienia negatywnego oddziaływania skutków realizacji projektu na ww. obszary chronione, ze względu na charakter dopuszczanej zabudowy i zakres wprowadzonych zmian w stosunku do obowiązujących planów z 2009 r. i 2015 r.

Istniejącym problemem ochrony środowiska istotnym z punktu widzenia realizacji projektowanego dokumentu jest stan powietrza atmosferycznego.

Pozostałymi istotnymi problemami ochrony środowiska, jednakże odnoszącymi się do całej gminy Łochów są:

- stan Jednolitych Części Wód Powierzchniowych i Podziemnych oraz wymogi ochrony wód przed zanieczyszczeniem;
- stan powietrza atmosferycznego w strefie mazowieckiej,
- uwzględnienie problemów rozwiązań gospodarki wodno-ściekowej;
- gospodarka odpadami.

6. Przewidywane oddziaływanie na środowisko i jego elementy

Każda ingerencja człowieka w środowisko niesie za sobą konsekwencje

i oddziaływania na przyrodę, zarówno pozytywne, jak i negatywne. Zgodnie z zasadą zrównoważonego rozwoju ingerencja ta powinna się odbywać z poszanowaniem dla środowiska naturalnego, zachowaniem równowagi przyrodniczej i trwałości podstawowych procesów przyrodniczych.

Dla terenów zabudowy mieszkaniowej jednorodzinnej oznaczonych na rysunku planu symbolami 1MN, 2MN, 3MN, 4MN, 5MN, 6MN, 7MN, ustala się następujące zasady kształtowania zabudowy oraz wskaźniki zagospodarowania terenu:

- 1) przeznaczenie podstawowe:
 - a) na terenach 1MN, 2MN, 4MN, 5MN, 6MN, 7MN: budynki mieszkalne jednorodzinne, wolnostojące,
 - b) na terenie 3MN: budynki mieszkalne jednorodzinne, wolnostojące lub w zabudowie bliźniaczej;
- 2) przeznaczenie uzupełniające: wolnostojące budynki usługowe wyłącznie z zakresu działalności nieuciążliwych na działkach budowlanych o powierzchni co najmniej 1500 m²;
- 3) dopuszczenie lokalizacji budynków gospodarczych, garażowo-gospodarczych i garaży, wolnostojące, wbudowanych lub dobudowanych do budynków przeznaczenia podstawowego;
- 4) dopuszczenie lokalizacji wyłącznie jednego budynku mieszkalnego na działce budowlanej;
- 5) maksymalną powierzchnię użytkową budynku gospodarczego, garażowo-gospodarczego lub garażu: 50 m²;
- 6) na terenie 2MN dopuszczenie lokalizacji budynków mieszkalnych zwróconych ścianą bez otworów okiennych lub drzwiowych w stronę granicy z sąsiednią działką budowlaną w odległości 1,5 m od tej granicy lub bezpośrednio przy tej granicy;
- 7) wskaźnik minimalnej intensywności zabudowy na działce budowlanej: 0,01;
- 8) wskaźnik maksymalnej intensywności zabudowy na działce budowlanej: 0,90;
- 9) maksymalną powierzchnię zabudowy w stosunku do powierzchni działki budowlanej: 30%;
- 10) minimalny udział powierzchni biologicznie czynnej w stosunku do powierzchni działki budowlanej: 60%;
- 11) geometrię dachów:
 - a) budynków: dwu-, lub wielospadowe, symetryczne, o kącie nachylenia głównych połaci dachowych od 35° do 45°, z zastrzeżeniem lit. b,
 - b) budynków usługowych, gospodarczych, garażowo-gospodarczych i garaży: dwuspadowe o kącie nachylenia głównych połaci dachowych od 25° do 45°;
- 12) dopuszczenie realizacji dachu płaskiego o kącie nachylenia połaci dachowej do 12°, na maksymalnie 30% powierzchni zabudowy budynku mieszkalnego;
- 13) maksymalną wysokość:
 - a) budynków: 9,5 m, z zastrzeżeniem lit. b,
 - b) budynków usługowych, gospodarczych, garażowo-gospodarczych i garaży: 5,0 m;
- 14) maksymalną liczbę kondygnacji:
 - a) budynków: 2 kondygnacje nadziemne, z dopuszczeniem realizacji kondygnacji podziemnej, z zastrzeżeniem lit. b,
 - b) budynków usługowych, gospodarczych, garażowo-gospodarczych i garaży: 1 kondygnacja nadziemna;
- 15) minimalną powierzchnię nowo wydzielanych działek budowlanych:
 - a) na terenach 1MN, 2MN: 800 m²,

- b) na terenie 3MN:
- przeznaczonych pod budynek mieszkalny jednorodzinny wolnostojący: 1000 m²,
 - przeznaczonych pod budynek mieszkalny jednorodzinny w zabudowie bliźniaczej dla jednego segmentu: 500 m²,
- c) na terenach 4MN, 5MN, 6MN, 7MN: 1000 m².

Dla terenu zabudowy usługowej oraz zabudowy mieszkaniowej jednorodzinnej, oznaczonego na rysunku planu symbolem 1U/MN, ustala się następujące zasady kształtowania zabudowy oraz wskaźniki zagospodarowania terenu:

- 1) przeznaczenie podstawowe:
 - a) wolnostojące budynki usługowe, wyłącznie z zakresu działalności nieuciążliwych,
 - b) wolnostojące budynki mieszkalno-usługowe, wyłącznie z zakresu usług nieuciążliwych;
 - c) budynki mieszkalne jednorodzinne, wolnostojące, w zabudowie bliźniaczej lub szeregowej;
- 2) przeznaczenie uzupełniające: parking dla samochodów osobowych;
- 3) dopuszczenie lokalizacji budynków gospodarczych, garażowo-gospodarczych i garaży, wolnostojące, wbudowanych lub dobudowanych do budynków przeznaczenia podstawowego lub uzupełniającego;
- 4) dopuszczenie lokalizacji wyłącznie jednego budynku mieszkalnego albo mieszkalno-usługowego na działce budowlanej;
- 5) maksymalną powierzchnię użytkową budynku gospodarczego, garażowo-gospodarczego lub garażu: 50 m²;
- 6) wskaźnik minimalnej intensywności zabudowy na działce budowlanej: 0,01;
- 7) wskaźnik maksymalnej intensywności zabudowy na działce budowlanej: 1,60;
- 8) maksymalną powierzchnię zabudowy w stosunku do powierzchni działki budowlanej: 40%;
- 9) minimalny udział powierzchni biologicznie czynnej w stosunku do powierzchni działki budowlanej: 20%;
- 10) geometrię dachów:
 - a) budynków: dwu-, lub wielospadowe, symetryczne, o kącie nachylenia głównych połaci dachowych od 35° do 45°, z zastrzeżeniem lit. b,
 - b) budynków gospodarczych, garażowo-gospodarczych i garaży: dwuspadowe o kącie nachylenia głównych połaci dachowych od 25° do 45°;
- 11) dopuszczenie realizacji dachu płaskiego o kącie nachylenia połaci dachowej do 12°, na maksymalnie 30% powierzchni zabudowy budynku mieszkalnego;
- 12) maksymalną wysokość:
 - a) budynków mieszkalnych i mieszkalno-usługowych: 12,0 m,
 - b) budynków usługowych: 9,5 m,
 - c) budynków gospodarczych, garażowo-gospodarczych i garaży: 5,0 m;
- 13) maksymalną liczbę kondygnacji:
 - a) budynków mieszkalnych i mieszkalno-usługowych: 3 kondygnacje nadziemne, z dopuszczeniem realizacji kondygnacji podziemnej,
 - b) budynków usługowych: 2 kondygnacje nadziemne, z dopuszczeniem realizacji kondygnacji podziemnej,
 - c) budynków gospodarczych, garażowo-gospodarczych i garaży: 1 kondygnacja nadziemna;
- 14) minimalną powierzchnię nowo wydzielanych działek budowlanych:

- a) przeznaczonych pod budynek mieszkalny jednorodzinny wolnostojący, budynek usługowy lub budynek mieszkalno-usługowy: 1000 m²,
- b) przeznaczonych pod budynek mieszkalny jednorodzinny w zabudowie bliźniaczej dla jednego segmentu: 500 m²,
- c) przeznaczonych pod budynek mieszkalny jednorodzinny w zabudowie szeregowej dla jednego segmentu: 400 m².

Dla terenu zabudowy kultu religijnego, oznaczonego na rysunku planu symbolem 1UKR, ustala się następujące zasady kształtowania zabudowy oraz wskaźniki zagospodarowania terenu:

- 1) przeznaczenie podstawowe: obiekty budowlane kultu religijnego, w tym między innymi budynek kościoła oraz budynek plebanii z lokalami mieszkalnymi oraz usługowymi, związanymi z kultem religijnym;
- 2) przeznaczenie uzupełniające: budynki usługowe, związane z kultem religijnym;
- 3) dopuszczenie lokalizacji wolnostojących toalet, budynków gospodarczych, garażowo-gospodarczych i garaży, wolnostojące, wbudowanych lub dobudowanych do budynków przeznaczenia podstawowego lub uzupełniającego;
- 4) wskaźnik minimalnej intensywności zabudowy na działce budowlanej: 0,01;
- 5) wskaźnik maksymalnej intensywności zabudowy na działce budowlanej: 1,60;
- 6) maksymalną powierzchnię zabudowy w stosunku do powierzchni działki budowlanej: 40%;
- 7) minimalny udział powierzchni biologicznie czynnej w stosunku do powierzchni działki budowlanej: 25%;
- 8) geometrię dachów budynków: płaskie, dwu-, lub wielospadowe o kącie nachylenia głównych połaci dachowych do 60°, z zastrzeżeniem pkt 9;
- 9) dopuszczenie zastosowania przekryć strukturalnych, krzywiznowych, łukowych i przestrzennych;
- 10) maksymalną wysokość
 - d) budynków: 11,0 m, z zastrzeżeniem lit. b, c,
 - e) budynku kościoła: 15,0 m,
 - f) toalet, budynków gospodarczych, garażowo-gospodarczych i garaży: 5,0 m,
 - g) budowli: 20,0 m;
- 11) maksymalną liczbę kondygnacji:
 - a) budynków: 3 kondygnacje nadziemne, z dopuszczeniem realizacji kondygnacji podziemnej,
 - b) toalet, budynków gospodarczych, garażowo-gospodarczych i garaży: 1 kondygnacja nadziemna;
- 12) minimalną powierzchnię nowo wydzielanych działek budowlanych: 2000 m².

Dla terenów rolniczych, oznaczonych na rysunku planu symbolami 1R, 2R, ustala się następujące zasady oraz wskaźniki zagospodarowania terenu:

- 1) przeznaczenie podstawowe: tereny rolnicze;
- 2) dopuszczenie zalesień;
- 3) zakaz lokalizacji budynków oraz stanowisk postojowych.

Dla terenu lasu, oznaczonego na rysunku planu symbolem 1ZL, ustala się następujące

zasady oraz wskaźniki zagospodarowania terenu:

- 1) przeznaczenie podstawowe: lasy,
- 2) nakaz prowadzenia gospodarki leśnej zgodnie z planem urządzenia lasów;
- 3) zakaz lokalizacji budynków, stanowisk postojowych oraz sieci i urządzeń infrastruktury technicznej.

Dla terenu wód powierzchniowych śródlądowych, oznaczonego na rysunku planu symbolem 1WS, ustala się następujące zasady oraz wskaźniki zagospodarowania terenu:

- 1) przeznaczenie podstawowe: rów;
- 2) przeznaczenie uzupełniające: urządzenia wodne, przejazdy, przepusty;
- 3) zakaz lokalizacji budynków oraz stanowisk postojowych.

Analizując powyższe parametry nie zakłada się zwiększenia negatywnego wpływu ustaleń projektu planu, ze względu na utrzymanie lub zaostrenie większości parametrów do stanu zabudowy już istniejącej.

6.1. Wpływ na różnorodność biologiczną, faunę i florę

Każda inwestycja, polegająca na budowie, rozbudowie, utwardzeniu terenu lub zmianie jego zagospodarowania może negatywnie wpłynąć na różnorodność biologiczną danego obszaru.

Ustawa o ochronie przyrody określa, że w miejscowym planie zagospodarowania przestrzennego muszą być uwzględnione cele ochrony przyrody. Wśród nich do najbardziej istotnych należą:

- utrzymanie procesów ekologicznych i stabilności ekosystemów,
- zachowanie różnorodności biologicznej,
- zapewnienie ciągłości istnienia gatunków roślin, zwierząt i grzybów, wraz z ich siedliskami, przez ich utrzymywanie lub przywracanie do właściwego stanu ochrony,
- ochrona walorów krajobrazowych, zieleni oraz zadrzewień.

Zabudowa bezpośrednio niszczy całą florę oraz pośrednio faunę na terenie, który jest zajęty przez budynek, obiekt budowlany lub utwardzenie terenu. Również zmiana zagospodarowania (np. na zielenie urządzonej lub towarzyszącej zabudowie) niszczy występujące na tym terenie gatunki i zmienia w mniejszym lub większym stopniu lokalny ekosystem.

Zmiana planu obejmuje pięć odrębnych obszarów w miejscowości Budziska. Obszary w chwili obecnej są w części niezagospodarowane i stanowią tereny upraw rolnych, natomiast w części stanowią tereny zabudowane oraz zadrzewione. Z tego powodu, na analizowanych obszarach występują rośliny i zwierzęta typowe głównie dla środowiska rolniczego, lub terenów odłogowanych, występuje również roślinność towarzysząca zabudowie mieszkaniowo-usługowej. Brak jest inwentaryzacji gatunków flory i fauny bezpośrednio występujących na danych terenach, dlatego nie jest możliwe określenie dokładnego wpływu na różnorodność biologiczną skutków realizacji projektu planu. Podczas wizji terenowej wstępnie nie stwierdzono występowania żadnych gatunków roślin, grzybów i zwierząt chronionych na obszarach opracowania. W przypadku stwierdzenia ich występowania na podstawie inwentaryzacji wykonanej przed lub podczas etapu budowy danego obiektu budowlanego, będą obowiązywały odpowiednie przepisy prawa regulujące postępowanie w tym zakresie.

Tereny rolnicze ze względu na prowadzoną na nich w większości monokulturę (w obrębie danej własności), oraz skoncentrowanych wysiłków w celu uprawy danego typu roślinności, nie posiadają bogatej bioróżnorodności. Mimo to stanowią tereny występowania gatunków roślin i zwierząt typowych dla środowiska rolniczego. Większą różnorodnością charakteryzują się natomiast grunty odłogowane, jednak w związku z tym, że są to grunty porolne, straciły wiele gatunków roślin, które występowały na danym terenie przed działalnością człowieka, a proces sukcesji naturalnej nie odbudował w pełni puli gatunków roślin, a co za tym idzie również zwierząt na nich występujących. Ponadto, większość gatunków roślin na nim występujących jest pospolita i występuje na obszarze gminy.

Jednakże realizacja ustaleń planu nie stanowi przesłanki wystarczającej do uzyskania stosownych zezwoleń odpowiednich organów na odstępstwa od zakazów w stosunku do gatunków chronionych, stąd też w projekcie planu winien znaleźć się zapis informujący inwestorów o obowiązku zapewnienia ochrony dziko występujących roślin, zwierząt i grzybów oraz ich siedlisk zgodnie z przepisami o ochronie przyrody. Ponadto postuluje się dodać zapis, iż ewentualną konieczną i planowaną wycinkę drzew powinno się przeprowadzić poza okresem lęgowych tj. poza okresem od 1 marca do 15 października.

Dodatkowo w celu ograniczenia potencjalnego niekorzystnego wpływu realizacji projektowanego przeznaczenia terenu na migrację płazów proponuje się aby przed etapem zakończenia budowy projektowanego zainwestowania pozostawić odpowiednie otwory w ogrodzeniu działki, które zapewnią swobodne przemieszczanie się płazów.

W związku z powyższym, uchwalenie miejscowego planu zagospodarowania przestrzennego wpłynie negatywnie na różnorodność biologiczną, florę i faunę, ale nie będzie to bardzo znaczące oddziaływanie z uwagi na niewielką bioróżnorodność występującą na obszarach objętych mpzp.

6.2. Wpływ na ludzi

Charakter nowych inwestycji, przy zachowanych wskazaniach i obwarowaniach zawartych w projekcie planu, nie powinien powodować zagrożenia dla zdrowia ludzi. Plan zakazuje lokalizacji przedsięwzięć zawsze znacząco i potencjalnie znacząco oddziałujących na środowisko, z wyjątkiem inwestycji celu publicznego, dzięki czemu nie zostaną przekroczone żadne dopuszczalne poziomy zanieczyszczeń w granicach zmiany planu.

Dla zdrowia ludzi istotny jest także poziom hałasu. Bezpośredni, ale krótkotrwały charakter, może mieć uciążliwość akustyczna związana z fazą budowy obiektów budowlanych oraz infrastruktury technicznej na poszczególnych terenach.

Hałas jest obecnie jednym z istotniejszych „zanieczyszczeń” środowiska. Wpływ na to ma powszechność zjawiska oraz jego skutki oddziaływania na ludzi. W świetle przepisów o ochronie środowiska pod pojęciem hałasu należy rozumieć dźwięki o częstotliwościach od 16 Hz do 16.000 Hz.

Oprócz ustalenia wysokości poziomu hałasu, istotnym zagadnieniem z punktu widzenia ochrony środowiska jest określenie zasięgu tego czynnika, na który z kolei wpływają:

- wysokość źródła hałasu,
- wysokość punktu obserwacji,
- wartość impedancji akustycznej gruntu,
- warunki atmosferyczne.

Zmienność tych czynników powoduje, że trudno przewidzieć, jak będzie się rozprzestrzeniać hałas, jakie natężenie osiągnie w danych punktach, i w razie uciążliwości (choćby rozumianej jako przekroczenie dopuszczalnego poziomu hałasu), jakie należy zastosować rozwiązania w celu ograniczenia jego poziomu.

Przez obszar nr 3 przebiega droga krajowa nr 62. W związku z tym można spodziewać się negatywnego wpływu ruchu samochodowego na tereny zabudowy. Tereny pod nową zabudowę zaprojektowane zostały z zachowaniem odpowiednich linii zabudowy oraz intensywności zabudowy. W związku z tym emisja hałasu związana z ruchem komunikacyjnym będzie potencjalną uciążliwością.

Ewentualne uciążliwości mogą dotyczyć istniejących linii elektroenergetycznych średniego i wysokiego napięcia, stanowiących źródło oddziaływania pól elektromagnetycznych. Według Rozporządzenia Ministra Zdrowia z dnia 17 grudnia 2019 r. w sprawie dopuszczalnych poziomów pól elektromagnetycznych w środowisku (Dz. U. z 2019 poz. 2448), dopuszczalne w środowisku poziomy pola elektromagnetycznego o częstotliwości 50 Hz dla miejsc dostępnych dla ludności, wynoszą dla składowej elektrycznej 10 kV/m, a dla składowej magnetycznej – 60 A/m. Jednak według Jaworskiego i Wróblewskiego (2008), oszacowania dokonane metodami obliczeniowymi wskazują, że w otoczeniu krajowych napowietrznych linii elektroenergetycznych, w najbardziej niekorzystnych warunkach ich pracy, natężenie pola elektrycznego i magnetycznego na wysokości 2,0 m n.p.t. nie przekracza w żadnym miejscu odpowiednio 10 kV/m i 60 A/m. W związku z tym, zakłada się, że w otoczeniu linii elektroenergetycznych zlokalizowanych na obszarze planu zostaną zachowane poziomy pola elektromagnetycznego określone w przepisach prawa dla miejsc dostępnych dla ludności. Ponadto Jaworski i Wróblewski określili również odległość od osi linii, w której natężenie pola elektrycznego jest większe od 1 kV/m.

W związku z powyższym w projekcie planu, niezbędne będzie uwzględnienie przepisów w zakresie bezpieczeństwa i ochrony zdrowia. Obowiązek uwzględnienia przepisów odrębnych dotyczy przede wszystkim Rozporządzenia Ministra Zdrowia z dnia 17 grudnia 2019 r. w sprawie dopuszczalnych poziomów pól elektromagnetycznych w środowisku (Dz. U. z 2019 poz. 2448) oraz Rozporządzenia Ministra Infrastruktury z dnia 23 czerwca 2003 r. w sprawie informacji dotyczącej bezpieczeństwa i ochrony zdrowia oraz planu bezpieczeństwa i ochrony zdrowia (Dz. U. z 2003 r. Nr 120 poz. 1126).

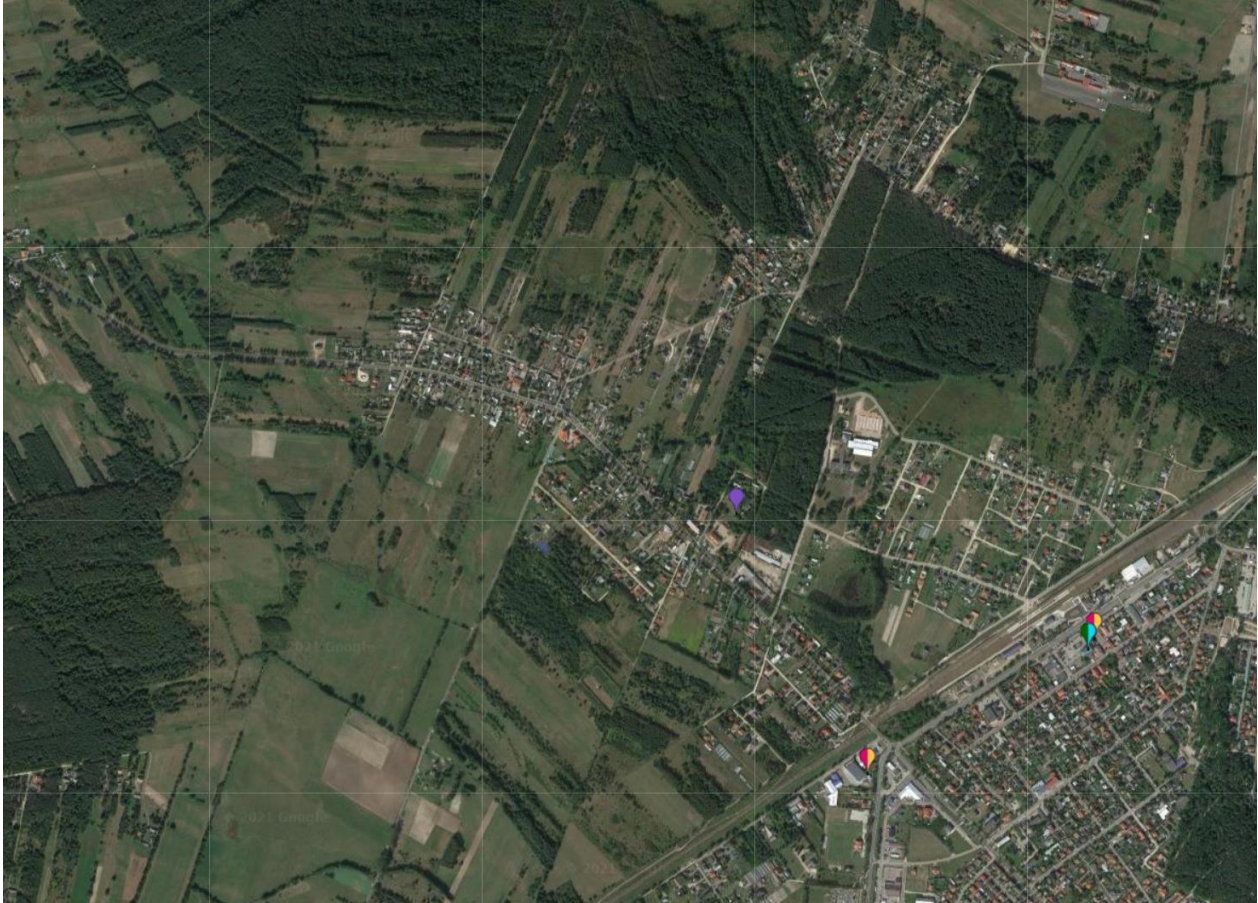
Na obszarach objętych projektem planu nie ma zakazu lokalizacji inwestycji celu publicznego, w tym stacji bazowych telefonii komórkowych. Ich lokalizacja mogłaby wpłynąć negatywnie na ludzi w związku z oddziaływaniem pól elektromagnetycznych. Wpływ ten uzależniony jest jednak od umiejscowienia tej stacji, czego nie można przewidzieć na etapie tworzenia projektu. W chwili obecnej na obszarach opracowania nie występują stacje BTS. Natomiast najbliższe położone stacje są zlokalizowane w odległości kilkuset metrów od obszarów planu w miejscowościach Budziska i Łochów (Ryc. 19).

Zagrożeniem dla zdrowia ludzi mogłyby być również ewentualnie zdarzenia losowe, występujące w szczególności w projektowanych zakładach, takie jak awarie, pożary. Istnieje ryzyko, że rozprzestrzeniłyby się one na sąsiadujące tereny.

Projektowane zagospodarowanie nie powinno wprowadzać dodatkowych ewentualnych zagrożeń dla zdrowia ludzi na terenach objętych projektem oraz na pozostających w zasięgu oddziaływania wynikającego z realizacji jego ustaleń, pod warunkiem bezwzględnego

wyegzekwowania wszystkich ustaleń zawartych w planie oraz w prognozie. Potencjalnym źródłem zagrożenia może być zatem niepełna realizacja wytycznych projektu, dotyczących zapewnienia odpowiedniej jakości środowiska na opisywanym terenie.

Ryc. 19 Lokalizacja stacji bazowych telefonii komórkowej w otoczeniu obszarów objętych planem



Źródło: <http://beta.btsearch.pl/>

6.3. Wpływ na wodę

Na terenach objętych projektem planu nie występują zbiorniki wód powierzchniowych. Wyłącznie przez części obszaru nr 5 przebiega fragment rowu melioracyjnego, obszar ten graniczy również od strony wschodniej z ciekami Waliżanka.

Odpowiednie zapisy dotyczące wyposażenia w sieci infrastruktury technicznej powinny zminimalizować ewentualny negatywny wpływ na wody powierzchniowe znajdujące się w obszarze i poza granicami planu:

- 1) w zakresie zaopatrzenia w wodę ustala się:
 - a) zaopatrzenie w wodę z istniejącej sieci wodociągowej, projektowanej sieci wodociągowej o średnicy nie mniejszej niż 90 mm lub zgodnie z przepisami odrębnymi,
 - b) dopuszczenie realizacji hydrantów przeciwpożarowych;
- 2) w zakresie odprowadzania ścieków komunalnych ustala się:
 - a) odprowadzanie ścieków komunalnych do istniejącej sieci kanalizacji sanitarnej, projektowanej sieci kanalizacji sanitarnej o średnicy nie mniejszej niż 150 mm lub zgodnie

- z przepisami odrębnymi,
 - b) dopuszczenie realizacji przepompowni ścieków komunalnych,
 - c) zakaz odprowadzania ścieków do gruntu;
- 3) w zakresie odprowadzania wód opadowych i roztopowych ustala się:
- a) zagospodarowanie wód opadowych i roztopowych w granicach własnej działki budowlanej lub odprowadzanie wód opadowych i roztopowych zgodnie z przepisami odrębnymi,
 - b) dopuszczenie gromadzenia nadmiaru wód opadowych i roztopowych w otwartych lub zamkniętych zbiornikach retencyjnych i studniach chłonnych zlokalizowanych w granicach działek budowlanych oraz wykorzystanie ich do celów gospodarczych i przeciwpożarowych;
 - c) odprowadzanie wód opadowych i roztopowych z utwardzonych powierzchni dróg, parkingów i innych powierzchni: powierzchniowo, na pobocza i skarpy nasypu, do rowów przydrożnych, poprzez drenaż lub zgodnie z przepisami odrębnymi,
 - d) dopuszczenie lokalizacji urządzeń infrastruktury technicznej, służących biernej i czynnej ochronie jakości i ilości zasobów wód podziemnych,
 - e) dopuszczenie lokalizacji przepompowni wód opadowych i roztopowych.

Przy zachowaniu odpowiednich standardów w zakresie szczelności zbiorników bezodpływowych i regularnego opróżniania, nie przewiduje się wystąpienia sytuacji awaryjnych. W związku z tym nie przedstawia się rozwiązań mających na celu zapobieganie lub ograniczanie negatywnych oddziaływań na wody, mogących być rezultatem realizacji indywidualnych rozwiązań w zakresie gospodarki ściekowej.

W zakresie odprowadzania wód opadowych i roztopowych w planie ustalono m.in. zagospodarowanie wód opadowych i roztopowych w granicach działki budowlanej poprzez odprowadzenie na teren nieutwardzony, do dołów chłonnych lub do zbiorników retencyjnych, zgodnie z ustaleniami przepisów odrębnych. Będzie to miało korzystny wpływ na stan ilościowy wód w obrębie obszaru planu.

Odnosnie ochrony wód podziemnych, w planie nakazano odprowadzanie ścieków komunalnych do projektowanej sieci kanalizacji sanitarnej, zgodnie z ustaleniami przepisów odrębnych. Do czasu realizacji sieci dopuszczono również odprowadzanie do zbiorników bezodpływowych.

W zakresie ochrony wód podziemnych ze względu na lokalizację obszaru w granicach Głównego Zbiornika Wód Podziemnych nr 2151 „Subniecka Warszawska – część centralna”, konieczne jest uwzględnienie przepisów odrębnych w tym zakresie.

Zgodnie z art. 120 ustawy z dnia 20 lipca 2017 r. Prawo wodne, w celu zapewnienia odpowiedniej jakości wody ujmowanej do zaopatrzenia ludności w wodę przeznaczoną do spożycia oraz zaopatrzenia zakładów wymagających wody wysokiej jakości, a także ze względu na ochronę zasobów wodnych, mogą być ustanawiane obszary ochronne zbiorników wód śródlądowych.

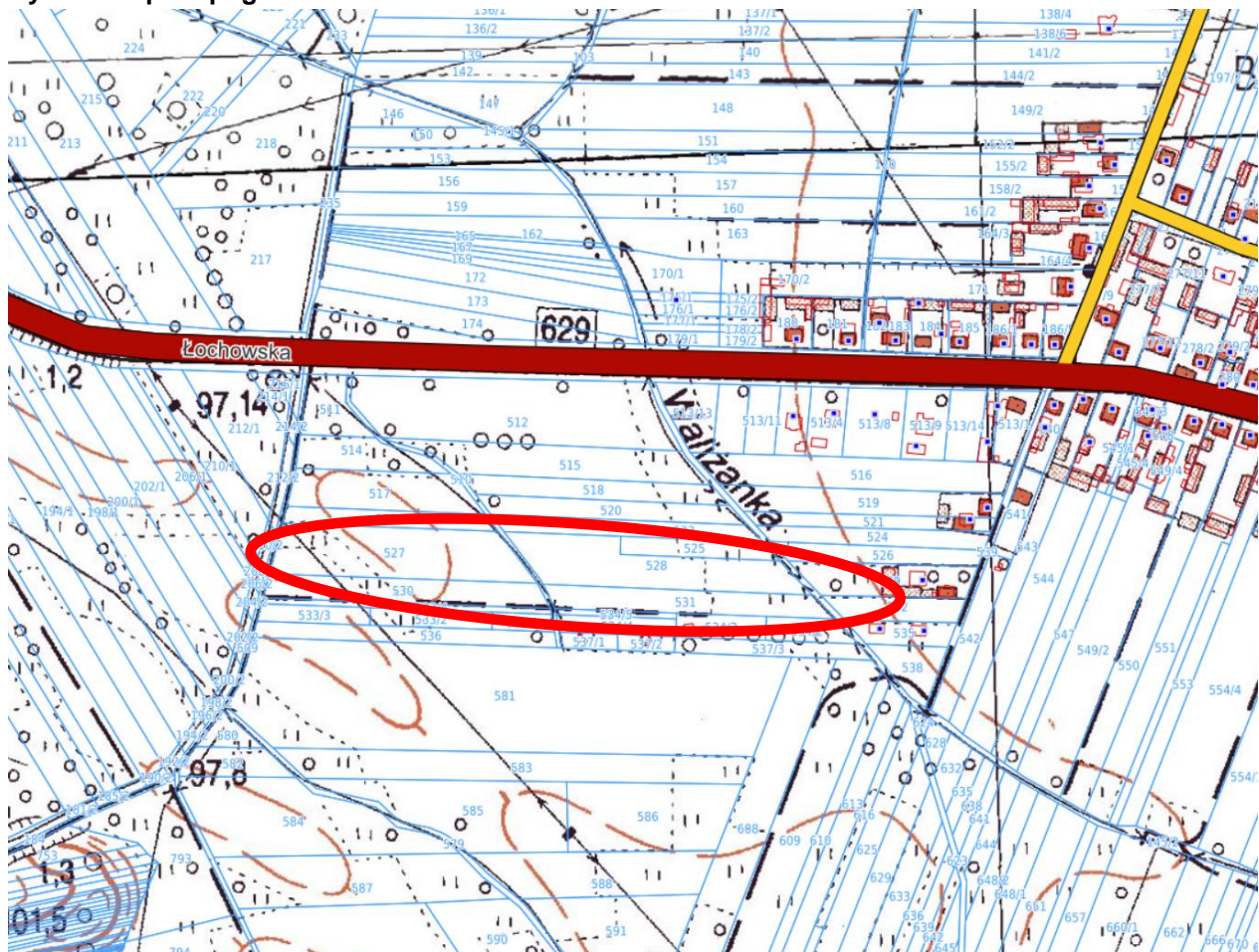
Na obszarach tych obowiązują zakazy, nakazy oraz ograniczenia w zakresie użytkowania gruntów lub korzystania z wody w celu ochrony zasobów wód podziemnych lub powierzchniowych przed degradacją określone w art. 140 Prawo wodne.

Obszary te, zgodnie z art. 141 ustawy Prawo wodne, ustanawia Wojewoda, w drodze aktu prawa miejscowego, na wniosek Wód Polskich.

Dopuszczone zostało odprowadzanie ścieków komunalnych do zbiorników bezodpływowych, jednakże wyłącznie jako rozwiązanie tymczasowe do czasu realizacji pełnego uzbrojenia technicznego. Nie przewiduje się negatywnego oddziaływania na środowisko przy zachowaniu przepisów odrębnych i odpowiedniej technologii.

Ze względu na zapisy projektu planu dotyczące gospodarki wodno-ściekowej (wyposażenie w infrastrukturę wodno-kanalizacyjną) oraz wyniki badań jakości wód JCWP i JCWPd, przedstawione we wcześniejszych rozdziałach, w granicach których położony jest projekt, a także słabą przepuszczalność gruntów nie przewiduje się znaczących oddziaływań projektu zmiany planu w tym zakresie.

Ryc. 20 Mapa topograficzna obszaru nr 5



Źródło: <https://lochow.e-mapa.net>

Wyżej opisane, ustalone w planie zasady oraz istniejące na danym terenie uwarunkowania minimalizują negatywny wpływ skutków realizacji projektu na wody powierzchniowe i podziemne.

6.4. Wpływ na powietrze

Na obszarach objętych projektem planu brak jest źródeł emisji zanieczyszczeń do powietrza atmosferycznego, z uwagi na to, że tylko część obszarów opracowania jest

zabudowana. Na drogach publicznych zlokalizowanych w granicach projektu planu lub w jego sąsiedztwie nie przeprowadzono badań natężenia ruchu, jednak podczas wizji terenowej nie stwierdzono występowania znacznego ruchu samochodowego.

W 2015 r. przeprowadzono generalny pomiar ruchu, którego wyniki przedstawiono w tabeli nr 1. Zaproponowane w planie środki ochrony przeciwko oddziaływaniu akustycznemu drogi nr 62 (linie zabudowy) są wystarczające przy zbadanym natężeniu ruchu oraz projektowanej obwodnicy Łochowa.

Tab. 1 Wyniki GPR na drodze krajowej nr 62

Pikietaż – początek	Pikietaż – koniec	Długość (km)	Nazwa odcinka	SDRR (poj./dobę)	Motocykle	Sam. os., mikro-busy	Lekkie sam. dost.	Sam. cięż. bez przycz.	Sam. cięż. z przycz.	Auto-busy	Ciągniki rol.
246,327	263,371	17,044	Wyszków - Łochów	6576	26	4646	613	266	950	70	5

Źródło: <https://gddkia.gov.pl/>

W planie zakazano lokalizacji przedsięwzięć mogących zawsze i potencjalnie znacząco oddziaływać na środowisko przyrodnicze, z wyjątkiem inwestycji celu publicznego.

Dopuszczona w planie projektowana zabudowa mogłaby dodatkowo wpływać negatywnie na powietrze poprzez stosowanie paliw wysokoemisyjnych. Z tego powodu ustalono stosowanie paliw charakteryzujących się niskimi wskaźnikami emisyjnymi, takie jak: paliwa płynne, gazowe, energia elektryczna lub mikroinstalacje odnawialnych źródeł energii, z wyjątkiem turbin wiatrowych, dzięki czemu zostanie zminimalizowane negatywne oddziaływanie zabudowy na powietrze atmosferyczne. W związku z powyższym na obszarze opracowania przewiduje się przede wszystkim wystąpienie niewielkich instalacji fotowoltaicznych oraz pomp ciepła, dla których nie przewiduje się negatywnego oddziaływania na obszary sąsiednie oraz obszar opracowania.

Na analizowanym obszarze oraz w jego sąsiedztwie brak jest poza wyżej wymienionymi, terenów stanowiących znaczące źródła emisji zanieczyszczeń do powietrza, a dzięki powyższym zapisom planu, nie przewiduje się

6.5. Wpływ na powierzchnię ziemi

Na prawie całym obszarze planu dopuszcza się realizację zabudowy. Tereny znajdujące się w jego granicach są w części użytkowane rolniczo, lub stanowiące odłogi, niezagospodarowane oraz w części zagospodarowane zabudową mieszkaniową, zagrodową oraz kultu religijnego. W związku z możliwością powstania nowych budynków, dojazdów oraz dodatkowych utwardzeń terenu, prognozuje się wystąpienie negatywnego wpływu na powierzchnię ziemi. W planie nakazano zachowanie odpowiednich udziałów powierzchni terenu biologicznie czynnego, co zminimalizuje negatywne oddziaływanie na ten element środowiska oraz ograniczono intensywność i powierzchnię zabudowy.

Zapisy planu dotyczące podłączenia do odpowiednich sieci infrastruktury technicznej, powinny uniemożliwić lub zminimalizować ewentualne zanieczyszczenie powierzchni ziemi związane z funkcjonowaniem przyszłych terenów zabudowy.

W miarę sukcesywnego zagospodarowania terenów przeznaczonych pod zabudowę, zwiększać się będzie ilość odpadów generowanych na obszarze opracowania. Podlegać one

powinny segregacji w miejscu wytworzenia i dalej być przekazywane do utylizacji. Projekt planu ustala nakaz, aby gromadzenie i usuwanie odpadów było prowadzone w sposób zgodny z ustaleniami przepisów odrębnych, czyli z ustawą z dnia 14 grudnia 2012 r. o *odpadach*. Działania te powinny uwzględniać segregację odpadów i właściwego zabezpieczenia odpadów niebezpiecznych.

6.6. Wpływ na krajobraz

Według Europejskiej Konwencji Krajobrazowej (2000) krajobraz jest to znaczny obszar, postrzegany przez ludzi, którego charakter jest wynikiem działania i interakcji czynników przyrodniczych i/lub ludzkich.

Na obszarze planu oraz w jego sąsiedztwie występuje w większości krajobraz małej miejscowości, wiejski, częściowo zabudowany albo odłogów, użytków rolnych. Istniejąca zabudowa występuje zarówno w formie rozproszonej jak i w zgrupowaniach, a zrealizowane budynki nie stanowią dominant wysokościowych i przestrzennych (z wyjątkiem budynku kościoła). Tereny niezabudowane uzupełniają tereny budowlane lub stanowią ich integralną część (np. gospodarstwa rolne, których przedłużeniem są tereny roli). W wyniku uchwalenia projektu planu na danym terenie będzie mogła powstać zabudowa z zachowaniem określonych wskaźników zabudowy oraz zasad zagospodarowania, odpowiadająca funkcjom i parametrom istniejącej na danym terenie oraz sąsiadującej zabudowy mieszkaniowej.

W związku z przekształceniem terenów niezagospodarowanych na tereny budowlane zmieni się krajobraz, na krajobraz podmiejski. Krajobraz mający powstać na danym terenie, będzie stanowił kontynuację krajobrazu kształtującego się lub wykształconego w wielu miejscowościach gminy.

W związku z powyższym stwierdza się, że pomimo dużej zmiany zagospodarowania obszarów planu, skutki jego realizacji nie powinny powodować znacznego negatywnego wpływu na krajobraz.

6.7. Wpływ na klimat

Proponowane zmiany mają charakter lokalny, dlatego brak jest istotnego wpływu na klimat. Emisja do powietrza pochodząca z dróg i z terenów zurbanizowanych, w tym działalności gospodarczej, będzie zgodna ze standardami emisji określonymi w Rozporządzeniu Ministra Środowiska z dnia 24 sierpnia 2012 r. w *sprawie poziomów niektórych substancji w powietrzu* (Dz. U. z 2012 r. poz. 1031).

W związku z przeznaczeniem pod zabudowę terenów dotychczas niezabudowanych i niezagospodarowanych, niewielkie zmiany topoklimatu mogą być związane ze zjawiskiem „wyspy ciepła”. Planowana zabudowa i utwardzenie terenu silniej się nagrzewają od terenów powierzchni biologicznie czynnej. Co więcej, budynki, w wyniku procesów technologicznych, mogą oddawać część ciepła na zewnątrz, wpływają na zwiększenie się temperatury powietrza w najbliższym otoczeniu. W związku z powyższym w projekcie planu zachowano wysokie współczynniki powierzchni biologicznie czynnych. Nie prognozuje się, że będzie to znaczny wpływ ze względu na małą powierzchnię opracowania.

6.8. Wpływ na zasoby naturalne

Zasoby naturalne są to powstałe w sposób naturalny elementy przyrody: surowce

mineralne, gleby, wody, elementy przyrody ożywionej (rośliny i zwierzęta). Badając wpływ skutków realizacji planu na zasoby naturalne trzeba przeanalizować każdy z powyższych elementów.

Surowce mineralne są to minerały lub skały użyteczne, tj. kopaliny wydobyte z litosfery i poddane obróbce dostosowanej do wymagań użytkowników. Na obszarze planu nie ma zewidencjonowanych złóż kopalin, dlatego skutki realizacji planu nie wpływają na zasoby naturalne w tym zakresie.

Na obszarze planu występuje natomiast istnieje Główny Zbiornik Wód Podziemnych nr 2151 „Subniecka Warszawska – część centralna”.

Na obszarze planu częściowo występują grunty niezabudowane, niezagospodarowane. W wyniku uchwalenia planu i realizacji zabudowy prognozuje się wystąpienie negatywnego wpływu na gleby. Jednak w związku dużą ilością terenów użytkowanych rolniczo w obrębie całej gminy oraz dopuszczenia realizacji zabudowy na podstawie obecnie obowiązującego miejscowego planu, zmiana ta nie powinna wpłynąć znacząco na gospodarowanie przestrzenią rolniczą w skali lokalnej oraz na gleby.

Wpływ skutków realizacji planu na wody i elementy przyrody ożywionej został omówiony we wcześniejszych podrozdziałach (6.1, 6.3).

6.9. Wpływ na zabytki

W zakresie zasad ochrony dziedzictwa kulturowego i zabytków, w tym krajobrazów kulturowych, oraz dóbr kultury współczesnej, dla obiektu o wartości historyczno-kulturowej – kapliczki, oznaczonego na rysunku planu – zachowanie pierwotnej formy obiektu oraz układu kompozycyjnego, z dopuszczeniem prowadzenia prac konserwatorskich i robót budowlanych, z zachowaniem ustaleń planu. W związku z powyższym projekt planu będzie miał pozytywny wpływ na zabytki.

6.10. Wpływ na dobra materialne

Nałożone wymagania kubaturowe, ogólnobudowlane oraz architektoniczne w stosunku do obiektów budowlanych powinny pozwolić na uzyskanie ładu przestrzennego. Przy zachowaniu zapisów planu oraz obowiązujących przepisów budowlanych nie dojdzie do wzajemnego negatywnego oddziaływania projektowanej zabudowy.

Na terenie projektu planu przewiduje się wzrost wartości terenów.

6.11. Przewidywane oddziaływania na cele i przedmiot ochrony obszaru Natura 2000 oraz integralność tego obszaru

Obszary objęte planem zlokalizowane są w odległości około 2,5-3,5 km od północnych granic Obszaru Natura 2000 PLB140009 Dolina Liwca oraz Obszaru Natura 2000 PLH140032 Ostoja Nadliwiecka.

Zgodnie z art. 33 ust. 1 ustawy z dnia 16 kwietnia 2004 r. o ochronie przyrody, zabrania się podejmowania działań mogących, osobno lub w połączeniu z innymi działaniami, znacząco negatywnie oddziaływać na cele ochrony obszaru Natura 2000, w tym w szczególności pogorszyć stan siedlisk przyrodniczych lub siedlisk gatunków roślin zwierząt, dla których ochrony wyznaczono obszar Natura 2000 lub wpłynąć negatywnie na gatunki, dla których ochrony został wyznaczony obszar Natura 2000, lub pogorszyć integralność obszaru Natura

2000 lub jego powiązania z innymi obszarami. Stosownie do art. 55 ust. 2 ustawy o oś projekt dokumentu mpzp, o którym mowa w art. 46 lub 47, nie może zostać przyjęty, o ile nie zachodzą przesłanki, o których mowa w art. 34 ustawy z dnia 16 kwietnia 2004 r. o ochronie przyrody, jeżeli ze strategicznej oceny oddziaływania na środowisko wynika, że może on znacząco negatywnie oddziaływać na obszar Natura 2000.

Przeznaczenie wskazane w zmianie planu będzie miało bezpośrednie stałe oddziaływanie na florę, faunę, glebę i powierzchnię ziemi w obszarach przeznaczonych pod konkretne obiekty inwestycyjne. Projektowane przeznaczenie terenu spowoduje z ubytek zieleni niskiej. Dalsze trwałe przekształcenie terenu oraz zmniejszenie powierzchni biologicznie czynnej.

W związku z odległością od granic obszaru i siedlisk chronionych oraz zapisami projektu ograniczającymi zabudowę w zakresie przedsięwzięć mogących znacząco oddziaływać na środowisko, mogącymi negatywnie oddziaływać na cele i przedmiot ochrony obszaru nie przewiduje się negatywnego wpływu na cele i przedmiot obszaru Natura 2000.

7. Rozwiązania mające na celu zapobieganie, ograniczenie lub kompensację przyrodniczą negatywnych oddziaływań na środowisko, w tym na cele i przedmiot ochrony obszaru Natura 2000 oraz integralność tego obszaru

W miejscowym planie zagospodarowania przestrzennego wprowadzono następujące rozwiązania, mające na celu minimalizację negatywnych oddziaływań na środowisko:

- 1) zakaz lokalizacji przedsięwzięć mogących zawsze znacząco oraz potencjalnie znacząco oddziaływać na środowisko, z wyjątkiem inwestycji celu publicznego;
- 2) zakaz zmian stosunków wodnych oraz zmiany kierunku odpływu wód opadowych i roztopowych ze szkodą dla gruntów sąsiednich;
- 3) nakaz zachowania przepływu wód w przypadku przebudowy istniejących urządzeń drenarskich;
- 4) zakaz lokalizacji:
 - a) biogazowni,
 - b) zakładów spopielenia zwłok,
 - c) zakładów o zwiększonym lub dużym ryzyku wystąpienia poważnych awarii,
 - d) działalności gospodarczej polegającej na odzysku, przeładunku i unieszkodliwianiu odpadów, w tym ich składowaniu oraz na zbieraniu odpadów.

Z powodu powyższych zapisów nie wprowadza się dodatkowych rozwiązań mających na względzie cele, przedmiot ochrony oraz integralność tych form ochrony przyrody.

8. Rozwiązania alternatywne do rozwiązań zawartych w projektowanym dokumencie biorąc pod uwagę cele i geograficzny zasięg dokumentu oraz cele, przedmiot ochrony i integralność obszaru Natura 2000

W tym rozdziale zostały przedstawione rozwiązania alternatywne do rozwiązań zawartych w projektowanym dokumencie. Opisano teoretyczne scenariusze możliwych rozwiązań przestrzennych.

Ze względu na znaczną odległość od obszarów Natura 2000 przedstawiono następujące dwa warianty alternatywne zagospodarowania przestrzennego:

- Wariant nr 1 – zaniechanie opracowywania miejscowego planu,
- Wariant nr 2 – zwiększenie intensywności zabudowy oraz ograniczenie powierzchni terenu biologicznie czynnego (wariant inwestorski).

Wariant alternatywny nr 1

Skutki zaniechania opracowywania i uchwalenia miejscowego planu zagospodarowania przestrzennego, będącego przedmiotem prognozy, zostały przedstawione w rozdziale 5.2. niniejszej prognozy oddziaływania na środowisko.

Wariant alternatywny nr 2

Wariant ten przedstawia sytuację najbardziej korzystną dla ewentualnych przyszłych inwestorów. Proponuje się zwiększenie intensywności zabudowy oraz zmniejszenie udziału powierzchni terenu biologicznie czynnego na terenach zabudowy. Spowodowane jest to wymaganiami inwestorskimi, według których należałoby przeznaczyć jak najwięcej terenów pod zabudowę. Z powodu intensyfikacji zabudowy, większa część terenów byłaby zabudowana. Prawdopodobny wpływ zmian zawartych w wariantcie alternatywnym nr 2 na poszczególne komponenty środowiska w stosunku do pierwotnego projektu planu przedstawia się następująco:

- Różnorodność biologiczna, fauna i flora – zwiększony negatywny wpływ poprzez zachowanie mniejszej powierzchni terenu biologicznie czynnego;
- Ludzie – zwiększony negatywny wpływ – ograniczenie terenów powierzchni biologicznie czynnej, zwiększenie intensywności zabudowy spowoduje większe oddziaływanie na istniejące tereny zamieszkania;
- Woda – wzrost negatywnego oddziaływania poprzez zwiększoną antropopresję;
- Powietrze – brak zmian wpływu, przy zachowaniu obecnych ustaleń dotyczących stosowania paliw niskoemisyjnych;
- Powierzchnia ziemi – wzrost negatywnego oddziaływania poprzez zwiększenie intensywności zabudowy oraz ograniczenie powierzchni terenów biologicznie czynnych;
- Krajobraz – możliwy negatywny wpływ na krajobraz poprzez powstanie terenów o zwiększonej intensywności zabudowy, nieodpowiadających istniejącym terenom zabudowanym w sąsiedztwie;
- Klimat – brak znaczącego oddziaływania lub brak możliwości stwierdzenia wpływu;
- Zasoby naturalne – negatywne oddziaływanie na gleby związane z ograniczeniem powierzchni terenu biologicznie czynnego; brak wpływu na surowce mineralne;
- Zabytki – brak wpływu;
- Dobra materialne – możliwe zwiększenie zainteresowania inwestorów, możliwy wzrost cen gruntów, zwiększony negatywny wpływ na istniejące zabudowania;
- Natura 2000 – brak oddziaływania, ze względu na dużą odległość.

9. Cele ochrony środowiska ustanowione na szczeblu ponadlokalnym, istotne z punktu widzenia projektowanego dokumentu, oraz sposoby, w jakich te cele i inne problemy środowiska zostały uwzględnione podczas opracowywania dokumentu

Praktycznie wszystkie dokumenty poruszające problematykę ochrony środowiska przyrodniczego na szczeblu wspólnotowym i krajowym wywodzą się z kilku dokumentów międzynarodowych. Obecnie za najważniejszą zasadę prowadzenia polityk i działań na różnych szczeblach administracyjnych oraz w różnych sektorach gospodarki uważa się zasadę zrównoważonego rozwoju, która sformułowana została na Konferencji Narodów Zjednoczonych „Środowisko i Rozwój” w Rio de Janeiro w 1992 roku (*Konwencja o różnorodności biologicznej*).

Innym ważnym dokumentem o charakterze międzynarodowym jest *Agenda XXI – Globalny Program Działania na XXI wiek*, który powstał w wyniku dyskusji nad podstawowymi wyzwaniem współczesnego świata. II część pt. „Ochrona i zarządzanie zasobami przyrody” stanowi najistotniejszą część przedmiotowego dokumentu odnoszącą się do problematyki ochrony środowiska. Składa się ona z 14 rozdziałów traktujących o potrzebach badań środowiska, zapobieganiu zagrożeniom, zwalczaniu negatywnych zjawisk w środowisku, ochronie zasobów środowiska, bezpiecznym gospodarkom itd.

Zaznaczyć należy, że Polska podpisała wiele dokumentów o charakterze międzynarodowym dotyczącym problematyki ochrony środowiska. Wymieć należy tu m.in. *Ramową konwencję Narodów Zjednoczonych w sprawie zmian klimatu* (Nowy Jork, 9 maj 1992 r.) czy *Konwencję w sprawie transgranicznego przemieszczania zanieczyszczeń na dalekie odległości* (Genewa, 13 listopad 1979 r.).

Unia Europejska wyraża swoją troskę o środowisko przyrodnicze poprzez podejmowanie szeregu uchwał, rozporządzeń i dyrektyw unijnych. Do najważniejszych z nich zaliczyć należy:

- Uchwałę 87/C 328/01 z dnia 19 października 1987 r. Rady Wspólnot Europejskich i przedstawicieli rządów państw członkowskich uczestniczących w pracach Rady w sprawie kontynuacji i wdrożenia polityki Wspólnoty Europejskiej i programu działania w dziedzinie ochrony środowiska,
- Rozporządzenie Rady 1210/90/EWG z dnia 7 maja 1990 roku w sprawie utworzenia Europejskiej Agencji Ochrony Środowiska oraz sieci informacji i obserwacji,
- Dyrektywę 96/62/EU z dnia 27 września 1996 r. w sprawie jakości powietrza,
- Rozporządzenie Rady 3254/92/EWG/ z dnia 19 grudnia 1991 r. w sprawie działań Wspólnoty w zakresie ochrony przyrody,
- Dyrektywę 2001/42/WE Parlamentu Europejskiego i Rady z dnia 27 czerwca 2001 r. w sprawie oceny wpływu niektórych planów i programów na środowisko.

Zaznaczyć należy, że wraz z wejściem Polski do Unii Europejskiej na wszystkie krajowe akty prawne nałożony został obowiązek dostosowania do prawa unijnego. Mimo, że większość przepisów polskiego prawa zostało już dostosowanych, to proces ten nie został jeszcze zakończony.

Podkreślić należy również fakt, że oceniając w projektowanym dokumencie realizację celów oraz sposobów ochrony środowiska w odniesieniu do prawa krajowego, zostaje jednocześnie spełniony warunek oceny w odniesieniu do szczebla międzynarodowego (bo dokumenty te są w swojej istocie bardzo ogólne) oraz wspólnotowego (bo zawiera swoje odpowiedniki w prawie polskim).

Wszystkie dokumenty prawne w Polsce odnosić się muszą do *Konstytucji Rzeczypospolitej Polski* przyjętej w 1997 roku - najważniejszego dokumentu prawnego w Polsce. W art. 5 *Konstytucji* stwierdzono, że Rzeczpospolita Polska zapewnia ochronę środowiska kierując się zasadą zrównoważonego rozwoju. Ponadto w niniejszym dokumencie ustala się ochronę środowiska jako obowiązek m.in. władz publicznych, które poprzez swoją politykę powinny zapewnić bezpieczeństwo ekologiczne współczesnemu i przyszłym pokoleniom.

Tab. 2 Sposób uwzględnienia zapisów dokumentów rangi międzynarodowej:

Nazwa dokumentu	Cel ochrony środowiska	Sposób uwzględnienia w projekcie mpzp
Ramowa Konwencja Narodów Zjednoczonych w sprawie zmian klimatu, Rio de Janeiro 1992 r. oraz Ramowa Konwencja Narodów Zjednoczonych w sprawie zmian klimatu, Kioto 1997 r.	Powstrzymanie niekorzystnych zmian klimatycznych – ograniczenie emisji gazów cieplarnianych	w zakresie zaopatrzenia w ciepło do celów grzewczych i technologicznych ustala się stosowanie paliw charakteryzujących się niskimi wskaźnikami emisyjnymi, takie jak: paliwa płynne, gazowe, energia elektryczna lub mikroinstalacje odnawialnych źródeł energii, z wyjątkiem turbin wiatrowych
Konwencja w sprawie transgranicznego przemieszczania zanieczyszczeń na dalekie odległości, Genewa 1979	Powstrzymanie przemieszczania się szkodliwych zanieczyszczeń na dalekie odległości	w projekcie planu zakazano lokalizacji przedsięwzięć mogących zawsze znacząco oddziaływać na środowisko, z wyjątkiem inwestycji celu publicznego
Konwencja Krajobrazowa, Florencja 2000 r.	Ochrona krajobrazu definiowana jako działania na rzecz zachowania i utrzymywania ważnych lub charakterystycznych cech krajobrazu tak, aby ukierunkować i zharmonizować zmiany, które wynikają z procesów społecznych, gospodarczych i środowiskowych	dla projektu mpzp ustalono wskaźniki oraz parametry zabudowy

Źródło: Opracowanie własne

Plan zagospodarowania przestrzennego województwa mazowieckiego, w którym do najważniejszych kwestii związanych z ochroną przyrody należą:

- ochrona i racjonalne gospodarowanie zasobami naturalnymi – ten cel został spełniony poprzez ograniczenie intensywności zabudowy oraz wprowadzenie nakazu zachowania minimalnej powierzchni terenu biologicznie czynnego,
- ochrona dziedzictwa kulturowego, krajobrazu i kształtowanie ładu przestrzennego – cel został zrealizowany poprzez dostosowanie funkcji do istniejących na obszarze planu i w jego sąsiedztwie terenów zabudowy, ustalenie wymogów architektonicznych

i budowlanych dla nowych budynków, wprowadzenie zasad ładu przestrzennego.

Po przeanalizowaniu i ocenie ww. celów ochrony środowiska ustanowionych na szczeblu międzynarodowym, wspólnotowym i krajowym stwierdzono, iż projekt miejscowego planu zagospodarowania przestrzennego realizuje je w zakresie:

- ochrony powietrza atmosferycznego przed szkodliwymi emisjami,
- utrzymania i ochrony walorów krajobrazowych, przyrodniczych i kulturowych, poprzez m.in. rozwiązania przestrzenne uwzględniające konieczność zachowania parametrów i wskaźników zabudowy gwarantujących zachowanie ładu przestrzennego, zapis odnoszący się do zachowania powierzchni biologicznie czynnej,
- ochrony wód, gleby oraz różnorodności biologicznej, poprzez m.in. zapisy odnośnie gospodarki wodno–ściekowej oraz gospodarki odpadami.

Opracowany projekt planu uwzględnia, przy założeniu realizacji uwag zawartych w niniejszej prognozie, ograniczenie ujemnego wpływu zagospodarowania przestrzennego na środowisko przyrodnicze, a także ustala zasady tego zagospodarowania zgodnie z zasadami ochrony środowiska i polityką przestrzenną gminy.

10. Propozycje dotyczące przewidywanych metod analizy skutków realizacji postanowień projektowanego dokumentu oraz częstotliwości jej przeprowadzania

Według art. 10 ust. 2 Dyrektywy 2001/42/WE Parlamentu Europejskiego i Rady w sprawie oceny wpływu niektórych planów i programów na środowisko państwa członkowskie Unii Europejskiej (w tym Polska) *monitorują znaczący wpływ na środowisko, wynikający z realizacji planów i programów, aby między innymi, określić na wczesnym etapie nieprzewidziany niepożądany wpływ oraz aby mieć możliwość podjęcia odpowiedniego działania naprawczego.*

Monitoring skutków realizacji postanowień przyjętego dokumentu w zakresie oddziaływania na środowisko może polegać np. na analizie i ocenie stanu poszczególnych komponentów środowiska w oparciu o wyniki pomiarów uzyskanych w ramach państwowego monitoringu środowiska (w tym przypadku należy pamiętać, że dane muszą się odnosić do obszaru objętego projektem planu) lub w ramach indywidualnych zamówień, na kontroli i ocenie zgodności wyposażenia terenu w infrastrukturę techniczną z ustaleniami przyjętego dokumentu.

Ustawa *Prawo ochrony środowiska* wskazuje, że badania monitoringowe prowadzi się z równoczesnym wykorzystaniem i rejestracją danych przestrzennych, dlatego ocena zmian zachodzących w środowisku omawianego obszaru może być oparta również na okresowym przeglądzie i rejestracji zmian w zagospodarowaniu przestrzennym tych terenów prowadzonych przez gminę Łochów.

Za najistotniejsze z punktu widzenia ochrony środowiska, należy uznać monitorowanie w zakresie badania stanu jakościowego powietrza i kontrola stosowanych paliw do celów grzewczych i technologicznych (proponowane prowadzenie badań raz na dwa lata).

W pierwszym okresie po uchwaleniu miejscowego planu zagospodarowania przestrzennego może zaistnieć konieczność przeprowadzenia dodatkowych badań stanu środowiska lub zwiększenia ich częstotliwości, bądź dokładności, co umożliwiłoby określenie ewentualnych błędów nowego przeznaczenia i podjęcie działań zapobiegawczych lub naprawczych.

11. Informacje o możliwym transgranicznym oddziaływaniu na środowisko

Gmina Łochów położona jest w województwie mazowieckim, w odległości około 105 km od najbliższej granicy państwa, w związku z tym nie ma podstaw do prognozowania dalekosiężnych, transgranicznych oddziaływań na środowisko.

12. Podsumowanie, wnioski, zalecenia

Wszelkie inwestycje będące wynikiem ustaleń miejscowego planu zagospodarowania przestrzennego powodują następstwa w środowisku i w krajobrazie, zróżnicowane pod względem: momentu zaistnienia, czasu ich trwania, odwracalności, prawdopodobieństwa wystąpienia, szkodliwości (lub korzyści), przestrzennego zasięgu zmian, przestrzennego rozkładu zanieczyszczeń. Prognoza wykonywana dla miejscowego planu zagospodarowania przestrzennego ma za zadanie określić wpływ realizacji ustaleń planu na środowisko przyrodnicze.

Projektowane zmiany przestrzenne w miejscowym planie zagospodarowania przestrzennego w miejscowości Budziska nie powinny znacząco oddziaływać na środowisko przyrodnicze poza granicami opracowania. W związku z obowiązującymi wymogami w zakresie ochrony środowiska przyrodniczego przed zanieczyszczeniem i degradacją walorów przyrodniczo-krajobrazowych, w ustaleniach planu zawarto warunki dotyczące:

- kształtowania ładu przestrzennego,
- ochrony środowiska i przyrody,
- wielkości i charakteru zabudowy,
- intensywności zabudowy,
- powierzchni terenu biologicznie czynnego,
- zaopatrzenia w media i inną infrastrukturę techniczną,
- zasady usuwania odpadów komunalnych, ścieków komunalnych, wód opadowych i roztopowych.

Przedstawione powyżej warunki zostały zawarte w planie poprzez m.in. poniższe zasady:

- ustalenie podziału funkcjonalnego oraz zasad dotyczących lokalizacji budynków i innych obiektów w przestrzeni, w tym na działkach budowlanych,
- zakaz lokalizacji przedsięwzięć znacząco oddziałujących na środowisko z dopuszczeniem inwestycji celu publicznego,
- określenie maksymalnej wysokości zabudowy,
- określenie minimalnej i maksymalnej intensywności zabudowy,
- określenie minimalnego udziału powierzchni terenu biologicznie czynnego,
- nakaz podłączenia do zbiorczych sieci infrastruktury,
- nakaz zagospodarowania odpadów zgodnie z przepisami odrębnymi, czyli z ustawą z dnia 14 grudnia 2012 r. o *odpadach*.

Stwarza to dodatkowe wymagania dla realizacji inwestycji:

- realizacja nowych obiektów winna być prowadzona zgodnie z wytycznymi zawartymi w miejscowym planie zagospodarowania przestrzennego, zwłaszcza w zakresie ustalonych norm intensywności zabudowy,
- inwestycje muszą spełniać wymogi ochrony środowiska,

- należy bezwzględnie wyegzekwować prawidłowe funkcjonowanie systemów technicznych obsługujących teren (zaopatrzenie w media, gospodarka wodno-ściekowa i odpadowa),
- energia cieplna powinna pochodzić z przyjaznych dla środowiska źródeł.

Podsumowując stwierdza się, że proponowane w projekcie planu zagospodarowania przestrzennego rozwiązanie, dotyczące terenu położonego w miejscowości Budziska, odnoszą się przede wszystkim do umożliwienia realizacji zabudowy mieszkaniowej jednorodzinnej, mieszkaniowo-usługowej oraz kultu religijnego. Należy założyć, że przy stosowaniu się do wyżej przedstawionych wytycznych prognozy, a także przy kontroli przez służby wojewódzkie i samorządowe prowadzonych inwestycji oraz przestrzeganiu zasad zagospodarowania wynikających z projektu planu miejscowego, proponowane w nim zmiany sposobu zagospodarowania nie spowodują degradacji środowiska przyrodniczego.

W związku z powyższym projekt miejscowego planu zagospodarowania przestrzennego można więc uznać za zgodny z zasadami ochrony środowiska.

13. Streszczenie w języku niespecjalistycznym

Niniejsza prognoza oddziaływania na środowisko stanowi jedną z części strategicznej oceny oddziaływania na środowisko przeprowadzanej dla projektu z miejscowego planu zagospodarowania przestrzennego części terenu wsi Budziska, gmina Łochów, zwanego dalej „planem”.

Plan, obejmuje obszary o łącznej powierzchni 7,29 ha, na których przeważającą część stanowią obecnie zabudowa mieszkaniowa jednorodzinna oraz zabudowa kościoła, uzupełniona zabudową zagrodową. Pozostałe grunty stanowią głównie grunty rolne, las, rów, a także drogi.

Do opracowania projektu planu przystąpiono w odpowiedzi na wnioski złożone przez właścicieli nieruchomości oraz z potrzeby doprowadzenia do zgodności obowiązującego przeznaczenia z faktycznym wykorzystaniem gruntów. W granicach opracowania przewiduje się zmianę przeznaczenia gruntów leśnych na cele nieleśne z przeznaczeniem pod drogę oraz ustalenie przeznaczenia terenów pod zabudowę mieszkaniową jednorodziną i poszerzenie drogi publicznej zgodnie z ewidencją gruntów.

Projekt planu obejmuje pięć odrębnych obszarów:

- 1) obszar nr 1: działki nr ewid. 313/3, 338/1, 396, 404/7, 405/2, 409/1, 413/1 oraz część działek nr ewid. 313/1, 313/2, 320, 323, 325, 327/1, 327/2, 329, 331, 333, 335, 337, 338/2, 395, 412, 415/3;
- 2) obszar nr 2: działki nr ewid. 381/2, 381/3, 381/4;
- 3) obszar nr 3: działki nr ewid. 422/1, 423/1, 423/2, 424/1, 424/2, 425/1, 426/1, 426/3, 426/4, 427/1, 428/1, 429/1, 429/2, 430/1, 431/1, 431/3, 431/4, 433/1, 727 oraz część działek nr ewid. 300, 416, 506, 857;
- 4) obszar nr 4: działki nr ewid. 144/1, 144/2, 149/1, 149/2;
- 5) obszar nr 5: działki nr ewid. 530, 531 oraz część działki nr ewid. 510.

Obszary objęte planem zlokalizowane są w granicach wsi Budziska. Działki położone są w bezpośrednim sąsiedztwie dróg publicznych, w tym drogi wojewódzkiej nr 62. W chwili obecnej działki są w większości niezagospodarowane, z wyjątkiem części obszarów nr 1, 2 oraz 3, gdzie w chwili obecnej zlokalizowana została zabudowa mieszkaniowa i zagrodowa oraz kościół wraz z plebanią. Tereny posiadają dostęp do wodociągu oraz gazociągu i sieci elektroenergetycznej. Obszary są płaskie, nie występują na nich wody powierzchniowe,

z wyjątkiem rowu przepływającego przez obszar nr 5.

Przez obszar opracowania planu przebiegają napowietrzne linie elektroenergetyczne średniego oraz wysokiego napięcia.

W przypadku braku realizacji projektowanego dokumentu, funkcjonowałyby zapisy powyższego planu miejscowego. W projekcie planu zmianie uległo przeznaczenie obszarów, w tym przede wszystkim umożliwiono realizację zabudowy mieszkaniowej zamiast terenów rolnych.

Analizując zapisy obowiązującego planu, skutki realizacji projektu planu będą się znacznie różniły od rezygnacji z jego uchwalenia, ze względu na fakt, iż część analizowanych obszarów nie była wcześniej przeznaczona pod zabudowę.

Parametry zabudowy oraz wskaźniki zagospodarowania na terenie opracowania zostały dostosowane do obecnej polityki przestrzennej gminy, zawartej w obowiązującym studium uwarunkowań i kierunków zagospodarowania przestrzennego z późniejszymi zmianami.

Obszary opracowania w wyniku uchwalenia planu, zostaną przekształcone na teren zabudowane. Nie prognozuje się jednak wystąpienia na nim znaczącego negatywnego oddziaływania, gdyż w planie zastosowano zapisy mające na celu minimalizację negatywnego oddziaływania na środowisko, w tym dotyczące przedsięwzięć mogących znacząco oddziaływać na środowisko oraz pozostałe ustalenia ochrony środowiska przyrodniczego lub mające na to środowisko pośredni i bezpośredni wpływ.

W trakcie wizji lokalnej wykazano, iż brak jest oddziaływań i przekroczeń poziomów zanieczyszczeń związanych z funkcjonowaniem obiektów zlokalizowanych w sąsiedztwie.

W związku z powyższym, brak jest na danym terenie obszarów objętych przewidywanym znaczącym oddziaływaniem wynikającym z ustaleń projektu planu.

Na obszarze zmiany planu nie zidentyfikowano bardzo znaczących problemów ochrony środowiska istotnych z punktu widzenia realizacji projektowanego dokumentu, poza ewentualnymi zanieczyszczeniami z terenów zurbanizowanych oraz terenów komunikacyjnych. Są to jednak zanieczyszczenia potencjalne i nie ma udokumentowanych negatywnych oddziaływań wynikających z dotychczasowego użytkowania terenów.

Na obszarze objętym zmianą lub w bezpośrednim sąsiedztwie występują formy ochrony przyrody ustanowione na podstawie ustawy z dnia 16 kwietnia 2004 r. *o ochronie przyrody*:

- 1) Nadbużański Park Krajobrazowy;
- 2) otulina Nadbużańskiego Parku Krajobrazowego.

Zmiana planu obejmuje pięć odrębnych obszarów w miejscowości Budziska. Obszary w chwili obecnej są w części niezagospodarowane i stanowią tereny upraw rolnych, natomiast w części stanowią tereny zabudowane oraz zadrzewione. Z tego powodu, na analizowanych obszarach występują rośliny i zwierzęta typowe głównie dla środowiska rolniczego, lub terenów odłogowanych, występuje również roślinność towarzysząca zabudowie mieszkaniowo-usługowej. Brak jest inwentaryzacji gatunków flory i fauny bezpośrednio występujących na danych terenach, dlatego nie jest możliwe określenie dokładnego wpływu na różnorodność biologiczną skutków realizacji projektu planu. Podczas wizji terenowej wstępnie nie stwierdzono występowania żadnych gatunków roślin, grzybów i zwierząt chronionych na obszarach opracowania. W przypadku stwierdzenia ich występowania na podstawie inwentaryzacji wykonanej przed lub podczas etapu budowy danego obiektu budowlanego, będą obowiązywały odpowiednie przepisy prawa regulujące postępowanie w tym zakresie.

Tereny rolnicze ze względu na prowadzoną na nich w większości monokulturę (w obrębie danej własności), oraz skoncentrowanych wysiłków w celu uprawy danego typu roślinności, nie posiadają bogatej bioróżnorodności. Mimo to stanowią tereny występowania gatunków roślin i zwierząt typowych dla środowiska rolniczego. Większą różnorodnością charakteryzują się natomiast grunty odłogowane, jednak w związku z tym, że są to grunty porolne, straciły wiele gatunków roślin, które występowały na danym terenie przed działalnością człowieka, a proces sukcesji naturalnej nie odbudował w pełni puli gatunków roślin, a co za tym idzie również zwierząt na nich występujących. Ponadto, większość gatunków roślin na nim występujących jest pospolita i występuje na obszarze gminy.

Jednakże realizacja ustaleń planu nie stanowi przesłanki wystarczającej do uzyskania stosownych zezwoleń odpowiednich organów na odstępstwa od zakazów w stosunku do gatunków chronionych, stąd też w projekcie planu winien znaleźć się zapis informujący inwestorów o obowiązku zapewnienia ochrony dziko występujących roślin, zwierząt i grzybów oraz ich siedlisk zgodnie z przepisami o ochronie przyrody. Ponadto postuluje się dodać zapis, iż ewentualną konieczną i planowaną wycinkę drzew powinno się przeprowadzić poza okresem lęgowych tj. poza okresem od 1 marca do 15 października.

Na obszarach objętych projektem planu nie ma zakazu lokalizacji inwestycji celu publicznego, w tym stacji bazowych telefonii komórkowych. Ich lokalizacja mogłaby wpłynąć negatywnie na ludzi w związku z oddziaływaniem pól elektromagnetycznych. Wpływ ten uzależniony jest jednak od umiejscowienia tej stacji, czego nie można przewidzieć na etapie tworzenia projektu. W chwili obecnej na obszarach opracowania nie występują stacje BTS. Natomiast najbliższe położone stacje są zlokalizowane w odległości kilkuset metrów od obszarów planu w miejscowościach Budziska i Łochów (Ryc. 19).

Przy zachowaniu odpowiednich standardów w zakresie szczelności zbiorników bezodpływowych i regularnego opróżniania, nie przewiduje się wystąpienia sytuacji awaryjnych. W związku z tym nie przedstawia się rozwiązań mających na celu zapobieganie lub ograniczanie negatywnych oddziaływań na wody, mogących być rezultatem realizacji indywidualnych rozwiązań w zakresie gospodarki ściekowej.

W zakresie odprowadzania wód opadowych i roztopowych w planie ustalono m.in. zagospodarowanie wód opadowych i roztopowych w granicach działki budowlanej poprzez odprowadzenie na teren nieutwardzony, do dołów chłonnych lub do zbiorników retencyjnych, zgodnie z ustaleniami przepisów odrębnych. Będzie to miało korzystny wpływ na stan ilościowy wód w obrębie obszaru planu.

Odnosnie ochrony wód podziemnych, w planie nakazano odprowadzanie ścieków komunalnych do projektowanej sieci kanalizacji sanitarnej, zgodnie z ustaleniami przepisów odrębnych. Do czasu realizacji sieci dopuszczono również odprowadzanie do zbiorników bezodpływowych.

W zakresie ochrony wód podziemnych ze względu na lokalizację obszaru w granicach Głównego Zbiornika Wód Podziemnych nr 2151 „Subniecka Warszawska – część centralna”, konieczne jest uwzględnienie przepisów odrębnych w tym zakresie.

W planie zakazano lokalizacji przedsięwzięć mogących zawsze i potencjalnie znacząco oddziaływać na środowisko przyrodnicze, z wyjątkiem inwestycji celu publicznego.

Dopuszczona w planie projektowana zabudowa mogłaby dodatkowo wpływać negatywnie na powietrze poprzez stosowanie paliw wysokoemisyjnych. Z tego powodu ustalono

stosowanie paliw charakteryzujących się niskimi wskaźnikami emisyjnymi, takie jak: paliwa płynne, gazowe, energia elektryczna lub mikroinstalacje odnawialnych źródeł energii, z wyjątkiem turbin wiatrowych, dzięki czemu zostanie zminimalizowane negatywne oddziaływanie zabudowy na powietrze atmosferyczne. W związku z powyższym na obszarze opracowania przewiduje się przede wszystkim wystąpienie niewielkich instalacji fotowoltaicznych oraz pomp ciepła, dla których nie przewiduje się negatywnego oddziaływania na obszary sąsiednie oraz obszar opracowania.

Na prawie całym obszarze planu dopuszcza się realizację zabudowy. Tereny znajdujące się w jego granicach są w części użytkowane rolniczo, lub stanowiące odłogi, niezagospodarowane oraz w części zagospodarowane zabudową mieszkaniową, zagrodową oraz kultu religijnego. W związku z możliwością powstania nowych budynków, dojazdów oraz dodatkowych utwardzeń terenu, prognozuje się wystąpienie negatywnego wpływu na powierzchnię ziemi. W planie nakazano zachowanie odpowiednich udziałów powierzchni terenu biologicznie czynnego, co zminimalizuje negatywne oddziaływanie na ten element środowiska oraz ograniczono intensywność i powierzchnię zabudowy.

Zapisy planu dotyczące podłączenia do odpowiednich sieci infrastruktury technicznej, powinny uniemożliwić lub zminimalizować ewentualne zanieczyszczenie powierzchni ziemi związane z funkcjonowaniem przyszlých terenów zabudowy.

Na obszarze planu oraz w jego sąsiedztwie występuje w większości krajobraz małej miejscowości, wiejski, częściowo zabudowany albo odłogów, użytków rolnych. Istniejąca zabudowa występuje zarówno w formie rozproszonej jak i w zgrupowaniach, a zrealizowane budynki nie stanowią dominant wysokościowych i przestrzennych (z wyjątkiem budynku kościoła). Tereny niezabudowane uzupełniają tereny budowlane lub stanowią ich integralną część (np. gospodarstwa rolne, których przedłużeniem są tereny roli). W wyniku uchwalenia projektu planu na danym terenie będzie mogła powstać zabudowa z zachowaniem określonych wskaźników zabudowy oraz zasad zagospodarowania, odpowiadająca funkcjom i parametrom istniejącej na danym terenie oraz sąsiadującej zabudowy mieszkaniowej.

W związku z przeznaczeniem pod zabudowę terenów dotychczas niezabudowanych i niezagospodarowanych, niewielkie zmiany topoklimatu mogą być związane ze zjawiskiem „wyspy ciepła”. Planowana zabudowa i utwardzenie terenu silniej się nagrzewają od terenów powierzchni biologicznie czynnej. Co więcej, budynki, w wyniku procesów technologicznych, mogą oddawać część ciepła na zewnątrz, wpływają na zwiększenie się temperatury powietrza w najbliższym otoczeniu. W związku z powyższym w projekcie planu zachowano wysokie współczynniki powierzchni biologicznie czynnych. Nie prognozuje się, że będzie to znaczny wpływ ze względu na małą powierzchnię opracowania.

Na obszarze planu częściowo występują grunty niezabudowane, niezagospodarowane. W wyniku uchwalenia planu i realizacji zabudowy prognozuje się wystąpienie negatywnego wpływu na gleby. Jednak w związku dużą ilością terenów użytkowanych rolniczo w obrębie całej gminy oraz dopuszczenia realizacji zabudowy na podstawie obecnie obowiązującego miejscowego planu, zmiana ta nie powinna wpłynąć znacząco na gospodarowanie przestrzenią rolniczą w skali lokalnej oraz na gleby.

Nałożone wymagania kubaturowe, ogólnobudowlane oraz architektoniczne w stosunku do obiektów budowlanych powinny pozwolić na uzyskanie ładu przestrzennego.

Przy zachowaniu zapisów planu oraz obowiązujących przepisów budowlanych nie dojdzie do wzajemnego negatywnego oddziaływania projektowanej zabudowy.

Obszary objęte planem zlokalizowane są w odległości około 2,5-3,5 km od północnych granic Obszaru Natura 2000 PLB140009 Dolina Liwca oraz Obszaru Natura 2000 PLH140032 Ostoja Nadliwiecka.

Przeznaczenie wskazane w zmianie planu będzie miało bezpośrednie stałe oddziaływanie na florę, faunę, glebę i powierzchnię ziemi w obszarach przeznaczonych pod konkretne obiekty inwestycyjne. Projektowane przeznaczenie terenu spowoduje z ubytek zieleni niskiej. Dalsze trwałe przekształcenie terenu oraz zmniejszenie powierzchni biologicznie czynnej.

W związku z odległością od granic obszaru i siedlisk chronionych oraz zapisami projektu ograniczającymi zabudowę w zakresie przedsięwzięć mogących znacząco oddziaływać na środowisko, mogącymi negatywnie oddziaływać na cele i przedmiot ochrony obszaru nie przewiduje się negatywnego wpływu na cele i przedmiot obszaru Natura 2000.

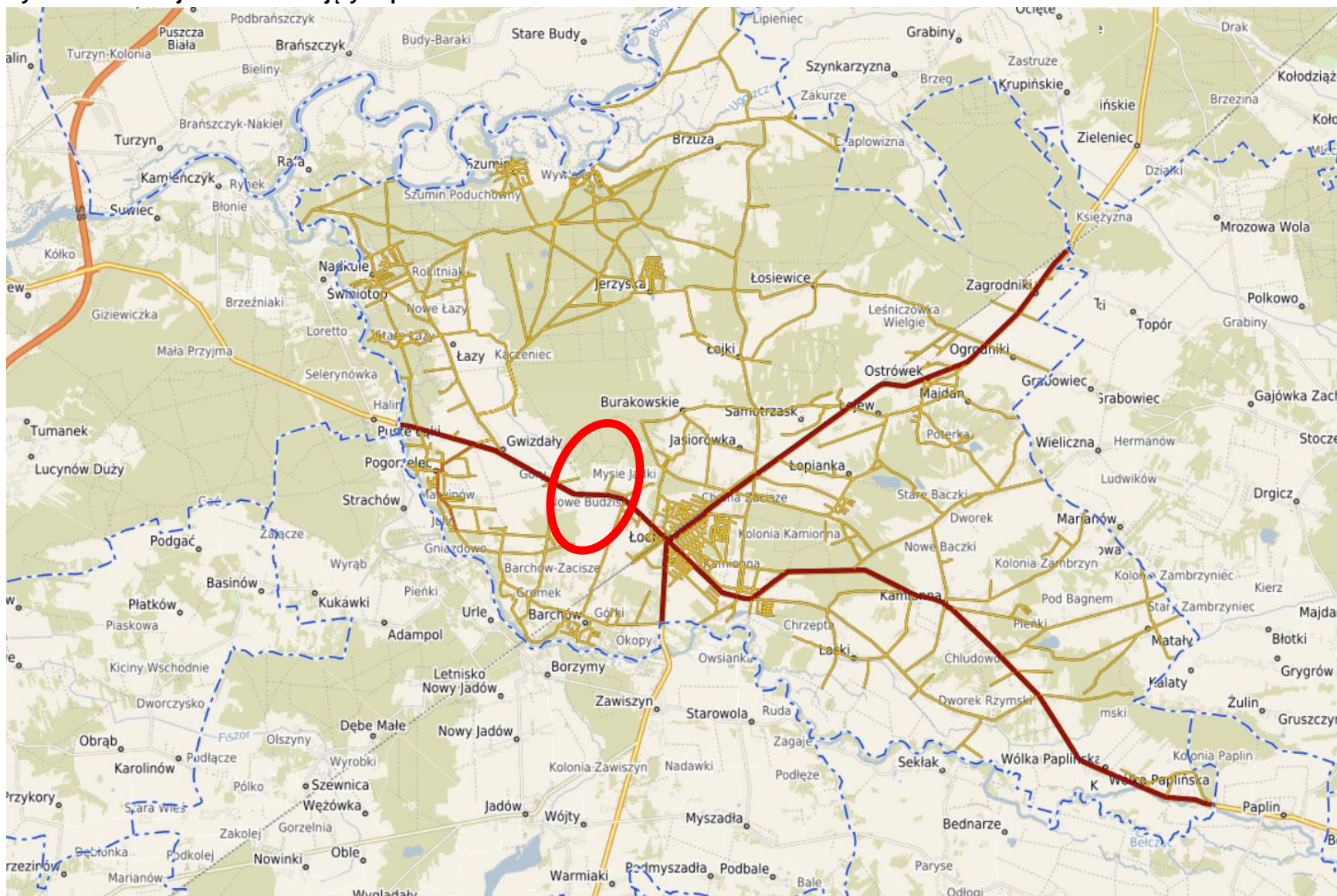
W miejscowym planie zagospodarowania przestrzennego wprowadzono następujące rozwiązania, mające na celu minimalizację negatywnych oddziaływań na środowisko:

- 1) zakaz lokalizacji przedsięwzięć mogących zawsze znacząco oraz potencjalnie znacząco oddziaływać na środowisko, z wyjątkiem inwestycji celu publicznego;
- 2) zakaz zmian stosunków wodnych oraz zmiany kierunku odpływu wód opadowych i roztopowych ze szkodą dla gruntów sąsiednich;
- 3) nakaz zachowania przepływu wód w przypadku przebudowy istniejących urządzeń drenarskich;
- 4) zakaz lokalizacji:
 - a) biogazowni,
 - b) zakładów spopielenia zwłok,
 - c) zakładów o zwiększonym lub dużym ryzyku wystąpienia poważnych awarii,
 - d) działalności gospodarczej polegającej na odzysku, przeładunku i unieszkodliwianiu odpadów, w tym ich składowaniu oraz na zbieraniu odpadów.

Podsumowując stwierdza się, że proponowane w projekcie planu zagospodarowania przestrzennego rozwiązania, dotyczące terenu położonego w miejscowości Budziska, odnoszą się przede wszystkim do umożliwienia realizacji zabudowy mieszkaniowej jednorodzinnej, mieszkaniowo-usługowej oraz kultu religijnego. Należy założyć, że przy stosowaniu się do wyżej przedstawionych wytycznych prognozy, a także przy kontroli przez służby wojewódzkie i samorządowe prowadzonych inwestycji oraz przestrzeganiu zasad zagospodarowania wynikających z projektu planu miejscowego, proponowane w nim zmiany sposobu zagospodarowania nie spowodują degradacji środowiska przyrodniczego.

W związku z powyższym projekt miejscowego planu zagospodarowania przestrzennego można więc uznać za zgodny z zasadami ochrony środowiska.

Ryc. 21 Lokalizacja obszarów objętych planem



Źródło: <https://lochowe-mapa.net>

OŚWIADCZENIE

Zgodnie z art. 51 ust. 2 pkt 1 lit. f ustawy z dnia 3 października 2008 r. o udostępnianiu informacji o środowisku i jego ochronie, udziale społeczeństwa w ochronie środowiska oraz o ocenach oddziaływania na środowisko (Dz. U. z 2022 r., poz. 1029), w związku z art. 74a ust. 2 ww. ustawy oświadczam, że:

- ukończyłem, w rozumieniu przepisów o szkolnictwie wyższym, co najmniej studia pierwszego stopnia lub studia drugiego stopnia, lub jednolite studia magisterskie na kierunkach związanych z kształceniem w obszarze:
- a) nauk ścisłych z dziedzin nauk chemicznych,
 - b) nauk przyrodniczych z dziedzin nauk biologicznych oraz nauk o Ziemi,
 - c) nauk technicznych z dziedzin nauk technicznych z dyscyplin: biotechnologia, górnictwo i geologia inżynierska, inżynieria środowiska,
 - d) nauk rolniczych, leśnych i weterynaryjnych z dziedzin nauk rolniczych, nauk leśnych.
- ukończyłem, w rozumieniu przepisów o szkolnictwie wyższym, co najmniej studia pierwszego stopnia lub studia drugiego stopnia, lub jednolite studia magisterskie i posiadam co najmniej 5-letnie doświadczenie w pracach w zespołach przygotowujących raporty o oddziaływaniu przedsięwzięcia na środowisko lub prognozy oddziaływania na środowisko, lub brałem udział w przygotowaniu co najmniej 5 raportów o oddziaływaniu przedsięwzięcia na środowisko lub prognoz oddziaływania na środowisko.

Jestem świadomy odpowiedzialności karnej za złożenie fałszywego oświadczenia.


Michał Chlebowski
urbanista
nr wpisu do Zachodniej Okręgowej
Izby Urbanistów Z-561

.....
(podpis autora prognozy oddziaływania na
środowisko, a w przypadku zespołu autorów -
kierującego tym zespołem)