

**PROGRAM PRAC KONSERWATORSKICH
I RESTAURATORSKICH
RZEŹBY ŚW. JANA NEPOMUCENA
W ŁOCHOWIE**



Lokalizacja: Al. Węgrowska 151, Łochów
pow. węgrowski, woj. mazowieckie

Zamawiający: Gmina Łochów z siedzibą
w Urzędzie Miejskim w Łochowie
Aleja Pokoju 75, 07-130 Łochów

Autor opracowania:
Andrzej Karolczak

Grudzień 2022

SPIS TREŚCI

I.	KARTA TYTUŁOWA	3
I.1.	IDENTYFIKACJA OBIEKTU	3
I.2.	DANE DOTYCZĄCE PRAC	3
I.3.	CEL OPRACOWANIA.....	3
I.4.	CZAS TRWANIA PRAC.....	3
I.5.	PODSTAWY MERYTORYCZNE OPRACOWANIA	3
II.	RYS HISTORYCZNY	4
III.	STAN ZACHOWANIA I PRZYCZYNY ZNISZCZEŃ.....	5
III.1.	RZEŻBA ŚW. JANA NEPOMUCENA	5
III.2.	POSTUMENT	5
III.3.	METALOWE ELEMENTY OGRODZENIA	6
IV.	ZAŁOŻENIA KONSERWATORSKIE	6
V.	ZALECENIA KONSERWATORSKIE.....	6
VI.	PROGRAM PRAC KONSERWATORSKICH I RESTAURATORSKICH	7
VI.1.	PRACE W OTOCZENIU POSTUMENTU	7
VI.2.	RZEŻBA ŚW. JANA NEPOMUCENA.....	7
VI.3.	POSTUMENT	9
VI.4.	METALOWE ELEMENTY OGRODZENIA	9
VII.	TABLICE FOTOGRAFICZNE	11-19

I. KARTA TYTUŁOWA

I.1. IDENTYFIKACJA OBIEKTU

- Rodzaj obiektu: kamienna rzeźba św. Jana Nepomucena na murowanym postumencie
- Miejsce: Al. Węgrowska, Łochów
- Czas powstania: I poł. XIX w.

I.2. DANE DOTYCZĄCE PRAC

- Zleceniodawca: Gmina Łochów
- Program: Andrzej Karolczak
- Fotografie: Andrzej Karolczak
- Fotografie archiw.: H. Muszyńska
- Fotografie internet: (2007.02.17)

I.3. CEL OPRACOWANIA

Opracowanie ma na celu przedstawienie wniosków z ustaleń dotyczących oceny stanu zachowania i analizy przyczyn zniszczeń eksponowanej na murowanym i tynkowanym postumencie pokrytej powłokami malarskimi kamiennej rzeźby św. Jana Nepomucena, następnie określenie założeń konserwatorskich i sformułowanie programu prac konserwatorskich.

I.4. CZAS REALIZACJI OPRACOWANIA

Grudzień 2022 r.

I.5. PODSTAWA OPRACOWANIA

Analiza stanu zachowania i przyczyn zniszczeń poszczególnych elementów budowy technologicznej figury św. Jana Nepomucena, partii kamiennej rzeźby i pokrywających jej powierzchnię warstw malarskich, murowanego i tynkowanego postumentu, przeprowadzona podczas oględzin konserwatorskich w dniu 30.11.2022 roku.

Dokumentacja fotograficzna stanu zachowania poszczególnych partii i elementów figury św. Jana Nepomucena wykonana dla potrzeb niniejszego opracowania w dniu 30.11.2022 roku.

II. RYS HISTORYCZNY

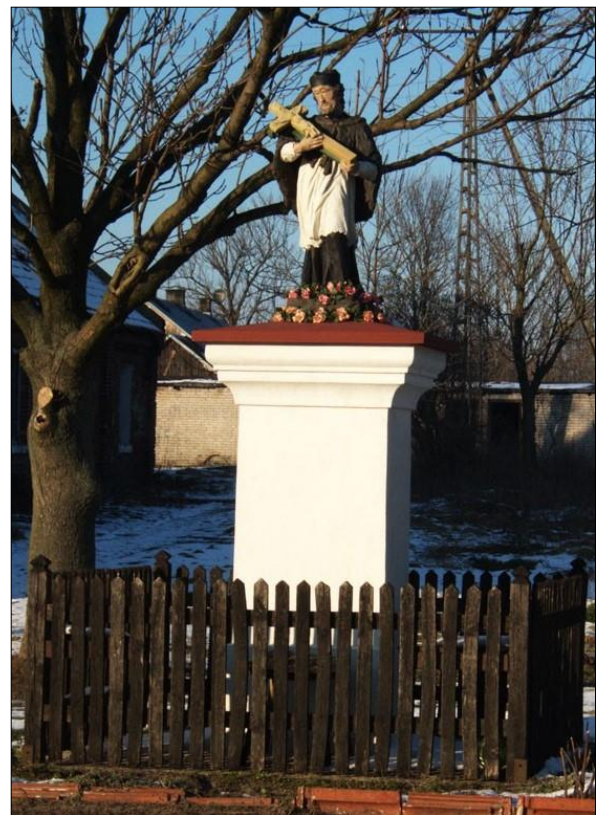
Usytuowana przy ulicy, Al. Węgrowskiej Łochowie „FIGURA PRZYDROŻNA. Na czworobocznym murowanym, otynkowanym słupie, kamienna rzeźba św. Jana Nepomucena, I poł. XIX w.”¹

Rzeźba Św. Jana Nepomucena, ustawiona na prostokątnym /h 2 m. /cokole. Postać w kontrapoście, szaty kapłańskie. Na prawej ręce krucyfik. Malowany – sutanna czarna, komża biała, peleryna brązowa.

2



Fot. nr 1. Łochów, Al. Węgrowska, rzeźba św. Jana Nepomucena, I poł. XIX w., str. pld., stan przed konserwacją, sierpień 1967 r.



Fot. nr 2. Łochów, Al. Węgrowska, rzeźba św. Jana Nepomucena, I poł. XIX w., str. pld., stan przed konserwacją, luty 2007 r.

W 1967 r. udokumentowane opisem w „białej karcie” uszkodzenia rąk. (Fot. nr 1.) Rzeźba i postument konserwowane w 2006 r. przez Jerzego Suchwałko - „pełna konserwacja”² w zakresie uwiecznionym na fotografii z 2007 r. (Fot. nr 2.)

1. I. Galicka, H. Sygietyńska, (red.) Katalog Zabytków Sztuki w Polsce, Województwo warszawskie, Powiat węgrowski, I.S. PAN. Tom. X, Zeszyt 26, str. 11.
2. H. Muszyńska, OŚRODEK DOKUMENTACJI ZABYTKOW W WARSZAWIE, KARTA EWIDENCYJNA ZABYTKÓW ARCHITEKTURY I BUDOWNICTWA NR 1, nr rej. 43/143/B

III. STAN ZACHOWANIA I PRZYCZYNY ZNISZCZEŃ

Postument z rzeźbą św. Jana Nepomucena w Łochowie usytuowany jest w pasie drogowym Alei Węgrowskiej - ruchliwej ulicy miejskiej. (Fot. nr 4 – 9)

III.1 RZEŻBA

Wykonana z drobnoziarnistego piaskowca rzeźba św. Jana Nepomucena” ustawiona na postumencie w ujęciu frontalnym przedstawia postać w kontrapoście w stroju kaptłańskim w sutannie, rokiecie oraz mycecie i birecie, z atrybutami śmierci męczeńskiej w rękach, palmą męczeńską i krucyfiksem. (Fot. nr 1- 4, 6 - 13)

Powierzchnię kamiennej rzeźby pokrywają spękańce i łuszczące się grube nawarstwienia farb olejnych oraz powłoki żywicznych farb dyspersyjnych. Nieestetyczne nawarstwienia powłok malarskich znacznie zniekształcają powierzchnię i szczegóły rzeźbiarskiego reliefu. Zabiegi malowania powierzchni rzeźby farbami syntetycznymi spowodowały znaczne ograniczenie dyfuzyjności i kondensację wilgoci w porowatej strukturze piaskowca. (Fot. nr 4, 6 - 13)

Na wypukłościach i w zagłębieniach rzeźbiarskiej formy, szczególnie w miejscach zawilgoconych występują nawarstwienia mikrobiologiczne, lokalnie naskorupienia porostów oraz przetrwalnikowych form kolonii glonów i zielenic. (Fot. nr 14 – 18, 27)

Materiały malarskie użyte do renowacji i zabezpieczenia powierzchni nie spełniły wymogów technologicznych, spękały, miejscowo złuszczyły się i częściowo odspoiły.

W miejscach ubytków powłok malarskich pozostają widoczne mocno przylegające do powierzchni piaskowca szaroczarne wtórne nawarstwienia oraz plamy i zacieki zabrudzeń atmosferycznych. Ponadto występują charakterystyczne nieregularne rozwarstwienia, złuszczenia i wyługowania z ubytkami powierzchni i mikro spękaniem cienkiej warstwy kamienia. (Fot. nr 20 - 25)

W obrębie uzupełnień ubytków powstały znaczne pęknięcia, rozwarstwienia i odspojenia fragmentów uzupełnianych zaprawami cementowymi. Pęknięcia unaoczniają nietrwałe zespolenie partii rekonstruowanych zaprawą z piaskowcowym korpusem rzeźby. Odspojenia uzupełnianych fragmentów obejmują palce prawej ręki, podstawę krucyfiks, lewe przedramię na wysokości łokcia oraz podstawę szyi przy ramionach, a także głowę na czole, lewym policzku i brodzie. (Fot. nr 14 - 19)

Zły stan rzeźby obrazują również drobne wykruszenia i ubytki występujące na czole, lewym policzku oraz na fałdach szat na wysokości lewego biodra.

Zaistniałe w zewnętrznych warunkach ekspozycji naturalne procesy starzeniowe kamienia, zniszczenia i uszkodzenia powstałe na skutek oddziaływania otoczenia, a także wykonane dotychczas renowacje przyczyniły się do złego stanu zachowania rzeźby św. Jana Nepomucena i konieczności podjęcia prac konserwatorskich.

III.2 POSTUMENT

Murowany i tynkowany prostopadłościenny postument ze zwieńczeniem obwiedzionym gzymsem i rzeźbą św. Jana Nepomucena stoi w pasie zieleni oddzielony od ulicy chodnikiem.

Stopień podstawy postumentu pozostaje całkowicie zagłębiony w betonowej płycie wylewki. W narożach betonowej płyty pozostawiono skorodowane fragmenty zdemontowanego ogrodzenia. (Fot. nr 4 - 9)

Zmiana ukształtowania terenu i rosnące za postumentem dwie tuje wpłynęły niekorzystnie uwarunkowania eksploatacyjne posadowienia postumentu. Zwiększone zawilgocenie podłoża zainicjowało podsiąkanie kapilarne wody w porowatej strukturze tynków i transport rozpuszczalnych w wodzie soli, w konsekwencji zasolenie wypraw tynkarskich. (Fot. nr 5, 30)

Utrzymujące się podwyższone zawilgocenie bryły postumentu skutkowało wzmożoną degradacją jego dolnej strefy. Widoczna jest miejscowa dezintegracja strukturalna wypraw

tynkarskich i warstwy powłok malarskich. Na powierzchni ścian widnieją wykruszenia, rozwarstwienia i drobne spękania.

Podobne zmiany destrukcyjne zaszły również w zamakających górnych partiach elementów zwieńczenia. Utrzymujące się stale zawilgocenie oraz ujemne temperatury w okresie zimowym pogłębiły procesy dezintegracji granularnej wypraw tynkarskich. W miejscach stale zawilgoconych nastąpił rozwój kolonii glonów i grzybów. (Fot. nr 4, 6, 28)

III.3 METALOWE ELEMENTY OGRODZENIA

Zdekompletowane metalowe elementy starszego ogrodzenia z niezabezpieczoną właściwie powierzchnią uległy procesom korozji co niekorzystnie zmieniło ich odbiór estetyczny. Słupki i łańcuchy nowszego ogrodzenia z niedostatecznie zabezpieczoną antykorozyjnie powierzchnią analogicznie uległy procesom korozji. (Fot. nr 6, 8, 9, 29)

Ogół czynników wskazuje na konieczność podjęcia prac konserwatorskich i restauratorskich. Zniszczenia i uszkodzenia wymagają przeprowadzenia gruntownych zabiegów renowacyjnych oraz usunięcia przyczyn inicjujących procesy destrukcji.

IV. ZAŁOŻENIA KONSERWATORSKIE

Głównym założeniem prac konserwatorskich i restauratorskich rzeźby św. Jana Nepomucena stojącej na postumencie przy Alei Węgrowskiej w Łochowie jest wyeliminowanie przyczyn i skutków destrukcji poszczególnych warstw budowy technologicznej piaskowcowej rzeźby, wypraw tynkarskich i powłok malarskich postumentu oraz elementów metalowych ogrodzenia.

Stan zachowania rzeźby św. Jana Nepomucena determinuje do usunięcia wtórnych nawarstwień historycznych i technologicznych, ustabilizowania struktury oryginalnych partii budulca, wykonania uzupełnień ubytków i rekonstrukcji formy, a także powłok zabezpieczających w celu uzyskania optymalnych walorów estetycznych oraz cech użytkowych.

Ważnym zadaniem konserwatorskim jest ochrona substancji zabytkowej i zachowanie unikalnej wartości historycznej.

V. ZALECENIA KONSERWATORSKIE

Podjęcie prac konserwatorskich uwarunkowane jest uzyskaniem decyzji w Mazowieckim Wojewódzkim Urzędzie Ochrony Zabytków, Delegaturze w Siedlcach.

Przed przystąpieniem do prac konserwatorskich należy zdemontować i zabezpieczyć rzeźbę św. Jana Nepomucena.

Istotnym zagadnieniem jest przywrócenie proporcjonalnej formy postumentu i jednoczesne zlikwidowanie przyczyn i skutków zawilgocenia dolnych partii ścian.

Naprawy wypraw tynkarskich należy wykonać przy użyciu gotowych zapraw renowacyjnych, trasowych, wapiennych lub wapienno cementowych, przeznaczonych do rekonstrukcji murów licowych i tynków zabytkowych.

Występowanie zasolenia w strukturze warstw wypraw tynkarskich, determinuje do zabezpieczenia murowanego postumentu poprzez użycie tynków i zapraw w systemie renowacyjnym.

Niewskazane jest wykonywanie prac renowacyjnych zaprawami na bazie szarego cementu ze względu na znaczne zasolenie tego spoiwa.

Odtworzenie warstw malarskich powinno opierać się na zastosowaniu paroprzepuszczalnych farb krzemianowych, przestrzeganiu reżimu technologicznego gwarantującego trwałość i historyczny charakter powłok malarskich.

Należy przeprowadzić konserwację zachowanych metalowych elementów ogrodzenia z ujednoceniem formy ogrodzenia. Prace konserwatorskie należy dokumentować w formie fotograficznej i opisowej.

VI. PROGRAM PRAC KONSERWATORSKICH I RESTAURATORSKICH

Program prac konserwatorskich rzeźby św. Jana Nepomucena. obejmuje złożony zakres działań konserwatorskich i zawiera zespół zabiegów technologicznych, który określa skalę ingerencji konserwatorskiej, wskazuje propozycje postępowania w odniesieniu do poszczególnych elementów budowy technologicznej oraz wtórnych nawarstwień technologicznych powstałych na skutek przeprowadzonych wcześniej prac renowacyjnych i remontowych.

VI.1. PRACE W OTOCZENIU POSTUMENTU

- Przygotowanie miejsca prac restauratorskich i konserwatorskich, oznaczenie i ogrodzenie terenu.
- Ustawienie rusztowania umożliwiającego przeprowadzenie prac konserwatorskich i restauratorskich.
- Oczyszczenie odkrytych powierzchni ścian postumentu z pozostałości ziemi, luźnych nawarstwień fragmentów zdegradowanych wypraw tynkarskich.
- Niwelacja terenu wokół betonowej płyty wylewki i ułożenie podsypki żwirowej zabezpieczającej grunt wokół przez nadmiernym gromadzeniem się wody opadowej.

VI.2. RZEŻBA ŚW. JANA NEPOMUCENA

OCZYSZCZENIE POWIERZCHNI, USUWANIE NAWARSTWIEŃ

- Wstępna dezynfekcja powierzchni kamienia w miejscach zakażenia mikrobiologicznego, w obszarze występowania kolonii grzybów, porostów i zielenic z użyciem preparatu biobójczego np. Sikagard-715W.
- Oczyszczenie powierzchni rzeźby z luźnych nawarstwień mineralnych i biologicznych oraz łuszczących się starych powłok malarskich.
- Rozważenie demontażu rzeźby św. Jana Nepomucena, analiza zagrożeń związanych z demontażem i transportem.
- Chemiczne usuwanie wtórnych nawarstwień malarskich farb mocno przylegających do powierzchni kamienia;
 - zastosowanie bezkwasowych preparatów do usuwania nawarstwień starych powłok malarskich syntetycznych, dyspersyjnych np. KEIM Dispersionsentferner.
 - zastosowanie bezkwasowych gotowych środków w postaci past lub żeli do usuwania starych powłok olejnych, np. Coverax - Wendro®
 - zastosowanie gotowych preparatów bezkwasowych do czyszczenia mineralnych materiałów porowatych, np. KEIM Steinreiner.
- Usunięcie metodami mechanicznymi, wtórnych nieestetycznych cementowych uzupełnień, kitów i spoin, o odmiennych od kamienia właściwościach fizycznych – czynności w zakresie wstępnych zabiegów usuwania wtórnych nawarstwień.
- Usunięcie ze struktury kamienia wtórnych korodujących elementów metalowych, pozostałości bolców, dybli i innych konstrukcji metalowych - mechanicznie przy użyciu narzędzi kamieniarskich i elektronarzędzi.
- Usuwanie miejscowych wtórnych nawarstwień przy użyciu wytwornicy pary, zabiegi poprzedzone wykonaniem prób czyszczenia, sprawdzeniem skuteczności działania metody.

- Redukcja wtórnych żelazistych przebarwień piaskowca, przy użyciu roztworu kwasu tioglikolowego i wody amoniakalnej w kompresach. Zahamowanie procesów niszczącego działania produktów korozji elementów metalowych na strukturę kamienia.
- Wykonanie zabiegów odsalania elementów kamiennych. Usunięcie soli rozpuszczalnych w wodzie ze struktury kamienia metodą swobodnej migracji soli do rozszerzonego środowiska, kompresy odsalające z pulpy celulozowej, sepiolitu lub bentonitu i wody destylowanej.

WZMOCNIENIE STRUKTURALNE

- Wzmocnienie zdeintegrowanych strukturalnie partii kamiennych rzeźby i elementu z inskrypcją środkiem konsolidującym zawierającym estry kwasu krzemowego i zachowującym właściwości hydrofilne podłoża.
- Miejscowe wzmocnienie osłabionych strukturalnie partii kamienia poprzez nasączenie preparatem konsolidującym np. KEIM Silex-OH (udział materiału reagującego: 75% wagi, udział powstającego żelu: 33% wagi) zapewniającego przywrócenie uszkodzonej strukturalnie warstwie kamienia stabilnych parametrów mechanicznych.

UZUPEŁNIENIE DUŻYCH UBYTKÓW

- Uzupełnienie dużych ubytków formy metodą flekowania - naroże elementu z inskrypcją, podstawy rzeźby.
- Przygotowanie gniazd pod fleki przy użyciu narzędzi kamieniarskich i elektronarzędzi.
- Wykonanie fleków z kamienia o cechach i właściwościach zgodnych z uzupełnianymi partiami; odtworzenie form uzupełnianych ubytków;
- Wklejenie zrekonstruowanych fragmentów przy użyciu spoiwa, masy na bazie żywicy epoksydowej i wypełniaczy mineralnych. Alternatywnie wzmocnienie łączeń przy użyciu klamer i kotew z prętów kwasoodpornej stali nierdzewnej lub włókna szklanego.
- Opracowanie formy i powierzchni fleków i spoin pomiędzy elementami kamiennymi, zastosowanie hydraulicznej zaprawy konserwatorskiej barwionej w masie, przeznaczonej do odtwarzania uszkodzonych spoin w szczególności elementów kamiennych

UZUPEŁNIENIE MAŁYCH UBYTKÓW

- Wykonanie uzupełnień małych ubytków formy z użyciem barwionej w masie zaprawy konserwatorskiej ze spoiwem hydraulicznym o parametrach mechanicznych eliminującymi naprężenia na granicy pomiędzy materiałem pierwotnym i uzupełnianym. Zaprawy charakteryzującej się czysto mineralnym składem i właściwościami, porowatością, uziarnieniem, odpowiadającymi uzupełnianemu podłożu.
- Uzupełnienie spoin pomiędzy elementami, blokami kamiennymi, zastosowanie barwionej w masie hydraulicznej zaprawy konserwatorskiej do fugowania, przeznaczonej do odtwarzania uszkodzonych spoin w szczególności kamiennych murach licowych.

OPRACOWANIE ESTETYCZNE POWIERZCHNI

- Uczytelnienie kroju liter tekstu inskrypcyjnego, pogłębienie i wyostrenie krawędzi.
- Scalenie kolorystyczne powierzchni uzupełnień farbami „laserunkowymi” poprzez aplikację odpowiednio rozcieńzonego spoiwem koncentratu farby krzemianowej charakteryzującej się wysoką paro-przepuszczalnością i matową optyką analogiczną do naturalnej powierzchni kamienia, np. KEIM Restauro-Lasur (współczynnik oporu dyfuzyjnego: $S_d \leq 0,01$ m).

ZABEZPIECZENIE POWIERZCHNI

- Zabezpieczenie powierzchni, ochrona struktury kamienia oraz spoin przed wnikaniem wód opadowych i wilgoci kondensacyjnej, wykonanie na całości powierzchni zabiegu

hydrofobizacji bezbarwnym preparatem na bazie siloksanów. Np. Keim Lotexan-N. Aplikacja preparatu na powierzchnię suchego i czystego kamienia.

PRACE MONTAŻOWE I UZUPEŁNIAJĄCE

- Montaż, ustawienie rzeźby i elementu z inskrypcją na odrestaurowanym stopniu podestu.
- Spoinowanie z użyciem zaprawy konserwatorskiej do fugowania, przeznaczonej do odtwarzania uszkodzonych spoin w szczególności kamiennych murach licowych.np. KEIM Retauro Fuge.
- Zabezpieczenie hydrofobowe spoin i fug środkiem hydrofobizującym, np. KEIM Lotexan-N.

VI.3. POSTUMENT

- W miejscach zakażenia mikrobiologicznego wypraw tynkarskich (zielone plamy kolonii glonów i zielenic oraz szaroczarne skupiska grzybów i porostów) należy przeprowadzić zabieg dezynfekcji preparatem biobójczym, np. KEIM Algicid Plus.
- Oczyszczyć mechanicznie powierzchnie poszczególnych elementów postumentu z wtórnych nawarstwień malarskich.
- Zdegradowane partie wypraw tynkarskich w strefie cokołowej i na zwieńczeniu, odspojone, spękanе oraz wtórnje uzupełniane należy usunąć mechanicznie.
- Wzmocnić strukturalne oczyszczone, odsłonięte stare tynki poprzez aplikację preparatu krzemianowego, np. KEIM Spezial-Fixativ.
- Uzupełnienia spękań wypraw tynkarskich i głębokich ubytków tynku należy wykonać zaprawą na bazie wapna trasowego np. KEIM Porosan Ausgleichputz NP.
- W strefie znajdującej się przy ziemi należy wykonać wyprawy tynkarskie z zastosowaniem zapraw renowacyjnych zgodnych z normami i posiadających certyfikat / WTA / z zaprawy trasowo-cementowej, np. KEIM Porosan Trass Zementputz jako tynk cokołowy.
- Do rekonstrukcji powierzchni wypraw tynkarskich i odtworzenia powierzchni tynku zgodnie z wymaganą fakturą należy zastosować cienkowarstwowe renowacyjne zaprawy wapienno-cementowe, np. KEIM Universalputz, lub wapienne KEIM Kalputz.
- Przed malowaniem postumentu oczyszczenie powierzchni wypraw tynkarskich z zabrudzeń i luźnych nawarstwień, ograniczających adhezję farby.
- Wykonanie zabiegu przeciwwilgociowego zabezpieczenia partii ścian budynku szczególnie narażonych na opady atmosferyczne, hydrofobizacja preparatem np. KEIM Silangrund, na cztery godziny przed aplikacją pierwszej warstwy farby.
- Naniesienie pierwszej warstwy farby mineralnej np. KEIM Granital przeznaczonej na wyprawy tynkarskie, wykonanie renowacyjnej warstwy podkładowej z dodatkiem rozcieńczalnika KEIM Spezial Fixativ i drugiej warstwy nawierzchniowej KEIM Granital.

VI.4. METALOWE ELEMENTY OGRODZENIA

- Przegląd stanu zachowania łączeń elementów ogrodzenia i wykonanie zewnętrznych zabezpieczeń umożliwiających bezpieczny demontaż.
- Demontaż niestabilnych elementów i zabezpieczenie na czas transportu.
- Usunięcie zewnętrznych nawarstwień, oczyszczenie powierzchni z produktów korozji i pozostałości powłok zabezpieczających np. pastą Coverax alternatywnie metodą strumieniowania ściernego z użyciem odpowiedniego typu ścierniwa.
- Usuwanie lokalnych nawarstwień mocno związanych z podłożem metodami mechanicznymi przy użyciu materiałów ściernych .
- Wycięcie mocno skorodowanych fragmentów, w partiach konstrukcyjnych i dekoracyjnych.

- Wstępne zabezpieczenie antykorozyjne powierzchni elementów metalowych preparatami zawierającymi inhibitory korozji, trawienie kwasem ortofosforowym, pasywacja roztworem taniny (Cortanin).
- Wykonanie warstw zabezpieczających poprzez nałożenie odpowiednich powłok na wszystkie oczyszczone powierzchnie. antykorozyjnie powierzchnię z użyciem inhibitorów korozji.
- Zespolecie pęknięć i uzupełnienie ubytków zgodnie z technologią spawania, z uwzględnieniem indywidualnych potrzeb zastosowania odpowiedniego rodzaju złącz spawanych.
- Naprawa deformacji i odkształceń poprzez analogie do oryginalnych partii, metodami na gorąco.
- Uzupełnienie niewielkich pęknięć z indywidualnym dostosowaniem odpowiedniego rodzaju złącz spawanych.
- Uzupełnienie niewielkich ubytków powierzchni metodą kitowania masą na bazie żywic syntetycznych.
- Wykonanie końcowych powłok zabezpieczających metodą utwardzania chemicznego, malowanie metalu zgodnie z technologią branżową z odtworzeniem estetyki historycznej warstwy powierzchniowej, powłoka matowa, barwa grafitowa.
- Montaż elementów w przygotowanych gniazdach.

VII. TABLICE FOTOGRAFICZNE



Fot. nr 3. Łochów, Al. Węgrowka, rzeźba św. Jana Nepomucena, I poł. XIX w., str. pfd., stan przed konserwacją, listopad 2022 r.



Fot. nr 4. Łochów, Al. Węgrowska, figura św. Jana Nepomucena I poł. XIX w., str. pld., stan przed konserwacją, listopad 2022 r.



Fot. nr 5. Łochów, Al. Węgrowska, figura św. Jana Nepomucena I poł. XIX w., Fragment, str. zach., stan przed konserwacją, listopad 2022 r.



Fot. nr 6. Łochów, Al. Węgrowska,
figura św. Jana Nepomucena I poł. XIX w.,
str. pdł., stan przed konserwacją, listopad 2022 r.



Fot. nr 7. Łochów, Al. Węgrowska,
figura św. Jana Nepomucena I poł. XIX w.,
str. półn., stan przed konserwacją, listopad 2022 r.



Fot. nr 8. Łochów, Al. Węgrowska,
figura św. Jana Nepomucena I poł. XIX w.,
str. wsch., stan przed konserwacją, listopad 2022 r.



Fot. nr 9. Łochów, Al. Węgrowska,
figura św. Jana Nepomucena I poł. XIX w.,
str. zach., stan przed konserwacją, listopad 2022 r.



Fot. nr 10. Łochów, Al. Węgrowska,
rzeźba św. Jana Nepomucena I poł. XIX w.,
str. pfd., stan przed konserwacją, listopad 2022 r.



Fot. nr 11. Łochów, Al. Węgrowska,
rzeźba św. Jana Nepomucena I poł. XIX w.,
str. pfn., stan przed konserwacją, listopad 2022 r.



Fot. nr 12. Łochów, Al. Węgrowska,
rzeźba św. Jana Nepomucena I poł. XIX w.,
str. wsch., stan przed konserwacją, listopad 2022 r.



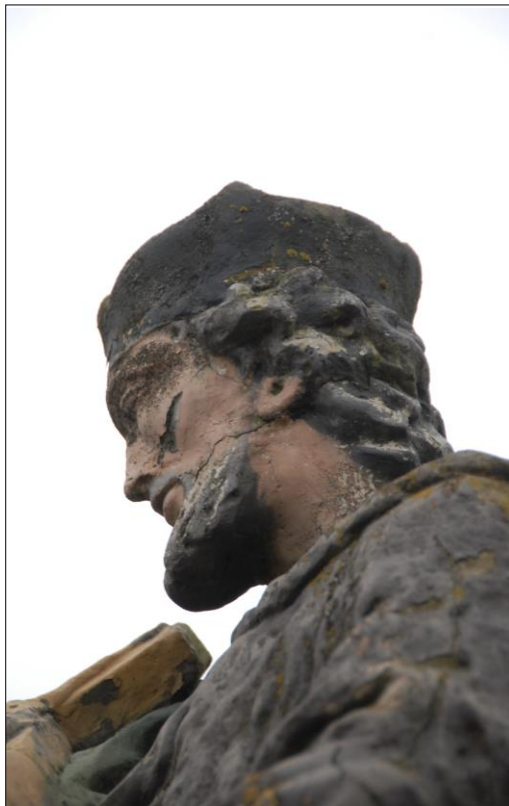
Fot. nr 13. Łochów, Al. Węgrowska,
rzeźba św. Jana Nepomucena I poł. XIX w.,
str. zach., stan przed konserwacją, listopad 2022 r.



Fot. nr 14. Łochów, Al. Węgrowska,
rzeźba św. Jana Nepomucena I poł. XIX w., fragment,
str. płd., stan przed konserwacją, listopad 2022 r.



Fot. nr 15. Łochów, Al. Węgrowska,
rzeźba św. Jana Nepomucena I poł. XIX w., fragment,
str. zach., stan przed konserwacją, listopad 2022 r.



Fot. nr 16. Łochów, Al. Węgrowska,
rzeźba św. Jana Nepomucena I poł. XIX w., fragment,
str. wsch., stan przed konserwacją, listopad 2022 r.



Fot. nr 17. Łochów, Al. Węgrowska,
rzeźba św. Jana Nepomucena I poł. XIX w., fragment,
str. półn., stan przed konserwacją, listopad 2022 r.



Fot. nr 18. Łochów, Al. Węgrowska, rzeźba św. Jana Nepomucena I poł. XIX w., fragment, str. pld., stan przed konserwacją, grudzień 2022 r.



Fot. nr 19. Łochów, Al. Węgrowska, rzeźba św. Jana Nepomucena I poł. XIX w., fragment, str. pld., stan przed konserwacją, grudzień 2022 r.



Fot. nr 20. Łochów, Al. Węgrowska,
rzeźba św. Jana Nepomucena I poł. XIX w., fragment,
str. płd., stan przed konserwacją, listopad 2022 r.



Fot. nr 21. Łochów, Al. Węgrowska,
rzeźba św. Jana Nepomucena I poł. XIX w., fragment,
str. płd., stan przed konserwacją, listopad 2022 r.



Fot. nr 22. Łochów, Al. Węgrowska,
rzeźba św. Jana Nepomucena I poł. XIX w., fragment,
str. wsch., stan przed konserwacją, listopad 2022 r.



Fot. nr 23. Łochów, Al. Węgrowska,
rzeźba św. Jana Nepomucena I poł. XIX w., fragment,
str. zach., stan przed konserwacją, listopad 2022 r.



Fot. nr 24. Łochów, Al. Węgrowska,
rzeźba św. Jana Nepomucena I poł. XIX w., fragment,
str. wsch., stan przed konserwacją, listopad 2022 r.



Fot. nr 25. Łochów, Al. Węgrowska,
rzeźba św. Jana Nepomucena I poł. XIX w., fragment,
str. płd., stan przed konserwacją, listopad 2022 r.



Fot. nr 26. Łochów, Al. Węgrowska,
figura św. Jana Nepomucena I poł. XIX w., fragment,
str. wsch., stan przed konserwacją, listopad 2022 r.



Fot. nr 27. Łochów, Al. Węgrowska,
figura św. Jana Nepomucena I poł. XIX w., fragment,
str. płd., stan przed konserwacją, listopad 2022 r.



Fot. nr 28. Łochów, Al. Węgrowska, figura św. Jana Nepomucena I poł. XIX w.,
fragment, str. płd., stan przed konserwacją, grudzień 2022 r.



Fot. nr 29. Łochów, Al. Węgrowska, figura św. Jana Nepomucena I poł. XIX w.,
fragment, str. pld., stan przed konserwacją, grudzień 2022 r.



Fot. nr 30. Łochów, Al. Węgrowska, figura św. Jana Nepomucena I poł. XIX w.,
fragment, str. pld., stan przed konserwacją, grudzień 2022 r.