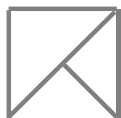


PRO ARTE



pracownia 15

PRO ARTE Spółdzielnia Architektów, 02 - 541 Warszawa, ul. Narbutta 42 m 10, tel/fax 0 22 848 00 21
pracownia 15 00 - 401 Warszawa, ul.3 Maja 7a m 63, tel 0 22 622 02 16



STUDIUM UWARUNKOWAŃ I KIERUNKÓW ZAGOSPODAROWANIA PRZESTRZENNEGO GMINY ŁOCHÓW

ANEKS NR 2

UWARUNKOWANIA ZAGOSPODAROWANIA PRZESTRZENNEGO
– ROZSZERZONA CHARAKTERYSTYKA ŚRODOWISKA PRZYRODNICZEGO

Zespół autorski

Doroty Gadomskiej – upr. urb. Nr 1659 – kierownik zespołu
Karolina Kobus
Hanna Mieszkowska

WARSZAWA 2004 - 2006

UWARUNKOWANIA ZAGOSPODAROWANIA PRZESTRZENNEGO
– ROZSZERZONA CHARAKTERYSTYKA ŚRODOWISKA PRZYRODNICZEGO

Spis treści

Spis treści	1
1. Delimitacja ze względu na powszechną inwentaryzację przyrodniczą.....	2
2. Dolina Bugu	4
3. Dolina Liwca	5
4. Krajobraz seminaturalny	10
5. Pomniki przyrody	13
6. Krajobrazy rolnicze	16
7. Tereny zieleni	17
8. Zadrzewienia	19
9. Typowe uszkodzenia krajobrazu	22
10. Spis fotografii	23

Wszystkie zdjęcia autorstwa – Doroty Gadomskiej

Zdjęcia satelitarne – Google Earth

Opracowanie chronione jest prawem autorskim. Kopiowanie całości lub fragmentów -
wymaga zgody autorki

1. Delimitacja ze względu na powszechną inwentaryzację przyrodniczą

Gmina Łochów jest zróżnicowana pod względem wartości przyrodniczych jej poszczególnych fragmentów. W trakcie przeprowadzania waloryzacji przyrodniczej poszczególnych gmin na terenie woj. siedleckiego objętych powszechną inwentaryzacją przyrodniczą, zastosowano 4-stopniową skalę kategorii obszarów o zróżnicowanych walorach przyrodniczych i krajobrazowych. Były to następujące kategorie:

- obszary o randze międzynarodowej;
- obszary o randze krajowej;
- obszary o randze regionalnej;
- obszary o randze lokalnej;

Uwzględniano różne kryteria, pozwalające na ocenę wartości przyrodniczej obszaru, takie jak naturalność występujących tu biocenoz (ogólne bogactwo gatunków i zespołów, liczba gatunków rzadkich i zagrożonych), reprezentatywność i unikalność w większej skali (ponadlokalnej), wielkość powierzchni, zróżnicowanie rzeźby terenu i inne.

Na obszarze gminy Łochów wyróżniono wszystkie cztery kategorie obszarów.

Obszary o randze międzynarodowej

Wyróżniono jeden obszar o randze międzynarodowej położony w północnej części gminy i obejmujący fragment doliny Bugu o długości ok. 6,5 km i zróżnicowanej szerokości - od 3 km w okolicy Brzuzy do około 600 m koło Szumina. Przez ten teren przepływa przyujściowy odcinek Ugoszczy. Wyznaczony obszar liczy 14,7 km² i obejmuje bogaty pod względem florystycznym, faunistycznym i krajobrazowym fragment Bugu. Na terenie tym jest położony rezerwat przyrody Jegiel oraz projektowany rezerwat Brzuza. Mają tu swoje siedliska ginące gatunki ptaków, takich jak kulik wielki, rycyk, sieweczka rzeczna, brodziec piskliwy i niektóre inne. Wyznaczony obszar położony jest w całości w granicach Nadburzańkiego Parku Krajobrazowego.

Obszary o randze krajowej

Obejmuje duży kompleks leśny położony w północno-zachodniej części gminy i powierzchni 26,8 km². Na jego obszarze znajduje się projektowany rezerwat przyrody Las Parowy. Teren ten w całości położony jest w granicach Nadbużańskiego Parku Krajobrazowego. Rzeźba terenu jest dosyć urozmaicona, występują liczne wydmy, szczególnie w jego wschodniej i północnej części. Dostyć licznie występują tu rzadkie i chronione gatunki roślin oraz wiele rzadkich i zagrożonych wyginięciem gatunków zwierząt. Ze względu na dużą powierzchnię i dosyć dobrze zachowane i urozmaicone drzewostany, ten kompleks leśny odgrywa ważną przyrodniczo funkcję o znaczeniu ponadregionalnym.

Obszary o randze regionalnej

Wytypowano trzy obszary należące do tej kategorii, w tym dwa obejmujące rzekę Liwiec i jego dolinę.

Duży obszar położony w północno-wschodniej części gminy i liczący 31 km², obejmuje duży kompleks leśny, bardziej rozczłonkowany od wyżej opisanego. Obszar ten w całości znajduje się w granicach Nadbużańskiego Parku Krajobrazowego. Występują tu głównie bory sosnowe z charakterystyczną fauną i florą, w tym z wieloma rzadkimi i chronionymi gatunkami. W części północnej znajduje się rezerwat Czapłowizna, natomiast w części południowej, koło wsi Ostrówek, rezerwat Wilcze Błota.

Fragment doliny Liwca od granicy gminy w części północnej koło miejscowości Nadkole do granicy z miastem Łochów w części południowej. Fragment ten liczący około 13 km długości przy średniej szerokości 350 m zajmuje powierzchnię 4,5 km². Pomimo dużego

zainwestowania rekreacyjnego, rzeka i jej dolina zachowały znaczne walory przyrodnicze. Występują tu chronione i rzadkie gatunki ptaków charakterystyczne dla dolin rzecznych. Teren ten wchodzi w granice otuliny Nadbużańskiego Parku Krajobrazowego.

Fragment doliny Liwca w południowej części gminy, liczący około 10 km długości i 10,6 km² powierzchni. Średnia szerokość doliny Liwca na tym docinku wynosi 1 km. Rozciąga się od granicy miasta Łochowa w części północnej do granicy gminy w części południowej koło wsi Kalinowiec. W porównaniu do fragmentu wyżej opisanego, nie występuje tu zainwestowanie rekreacyjne. Dolina ma bardziej „dziki” charakter i jest użytkowana gospodarczo głównie jako użytki zielone. Niewielki fragment tego terenu w części północnej (koło wsi Laski Stare) wchodzi w granice otuliny Nadbużańskiego Parku Krajobrazowego.

Obszary o randze lokalnej

Wytypowano dwa obszary o randze lokalnej położone w południowo-wschodniej części gminy.

Teren położony między Ostrówkiem, Majdanem, Baczkami i Łochowem. Obejmuje niewielkie i rozdrobnione kompleksy leśne oraz dwa jeziora bogate pod względem faunistycznym i florystycznym. Jedno z nich - w pobliżu Łochowa - zaprojektowano do objęcia ochroną rezerwatową. Całkowita powierzchnia tego obszaru wynosi 8,7 km². Wyznaczony obszar położony jest w całości w granicach otuliny Nadbużańskiego Parku Krajobrazowego.

Niewielki powierzchniowo teren liczący 3 km² położony w południowej części gminy obejmuje urozmaicony krajobraz rolniczy typowy dla Podlasia, z dużym udziałem rozdrobnionych lasów. W jego granicach znajduje się jezioro o bogatej awifaunie lęgowej.

Na obszarze gminy Łochów wyznaczono 7 obszarów o różnych walorach przyrodniczo-krajobrazowym: po jednym o randze międzynarodowej i krajowej, 3 o randze regionalnej oraz 2 o randze lokalnej. Ich całkowita powierzchnia wynosi 99,3 km², co stanowi 54,7% powierzchni gminy.

2. Dolina Bugu



fot. 1 Dolina Bugu na terenie gminy Łochów

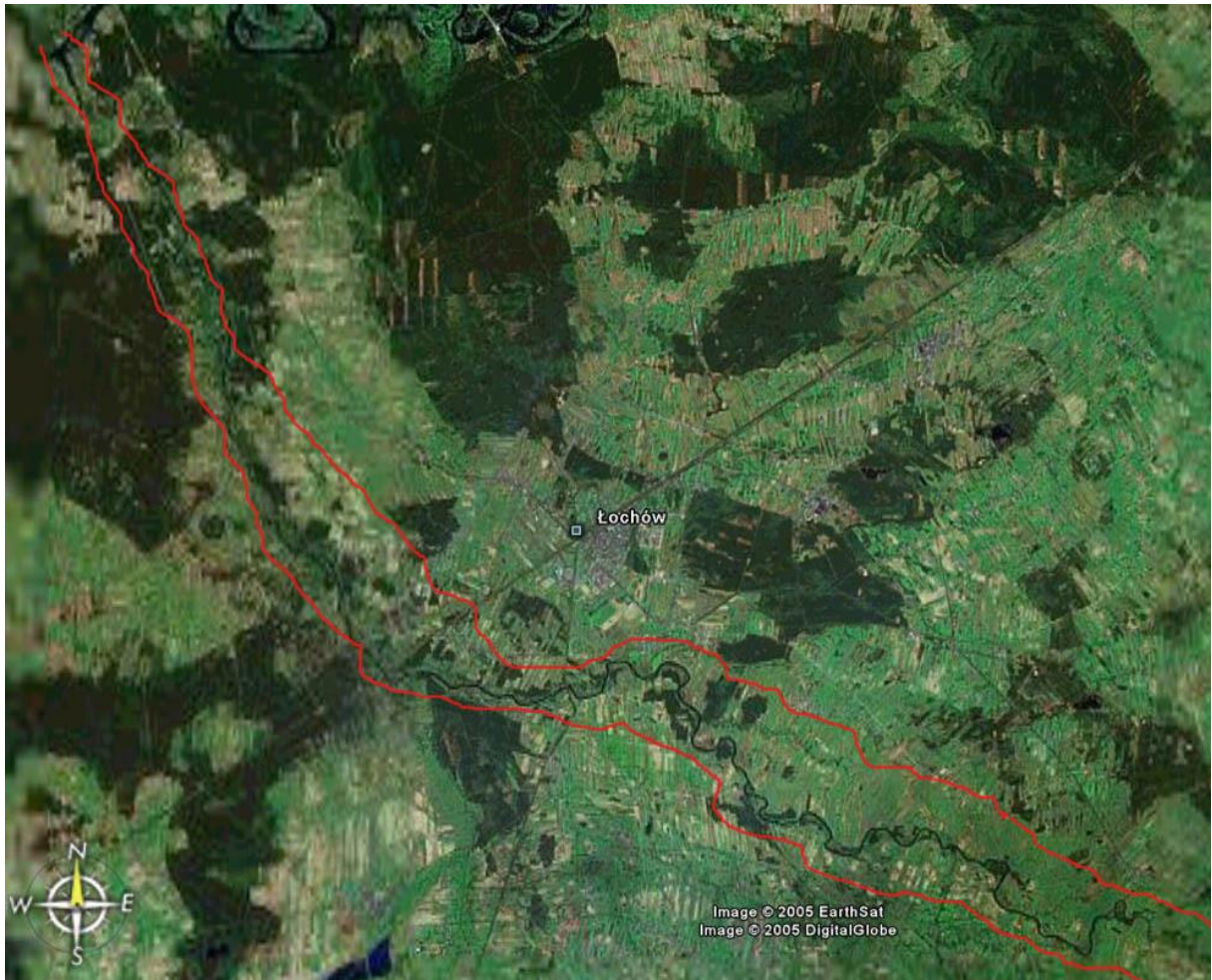


fot. 2 Bug - granica gminy Łochów



fot. 3 Bug w okolicach Wywłoki

3. Dolina Liwca



fot. 4 Dolina Liwca na terenie gminy Łochów - zdjęcie satelitarne



fot. 5 Dolina Liwca w okolicy Nadkola



fot. 6 Dolina Liwca w rejonie Łochowa - okolice ul. Myśliwskiej



fot. 7 Dolina Liwca w rejonie Łochowa - okolice zabytkowego zespołu w Łochowie Wsi



fot. 8 Łąki w dolinie Liwca - okolice Łochowa



fot. 9 Dolina Liwca – Łochów Wieś – nieformalna plaża miejska



fot. 10 Dolina Liwca - ujście Kopanki



fot. 11 Skarpa doliny Liwca na terenie zabytkowego zespołu w Łochowie Wsi



fot. 12 Krawędź doliny Liwca - zabytkowy zespół w Łochowie Wsi



fot. 13 Storczyk - roślina charakterystyczna dla siedliska wilgotnych łąk doliny Liwca



fot. 14 Wólka Paplińska - pastwiska w dolinie Liwca



fot. 15 Liwiec w okolicy Kalinowca.

4. Krajobraz seminaturalny



fot. 16 Kamionna Pieńki - rozległe tereny bezodpływowe z zarastającym zbiornikiem wodnym



fot. 17 Ostrówek - zbiornik Poterka



fot. 18 Mataly - okresowy zbiornik wodny - żerowisko czapli



fot. 19 Las mieszany wilgotny - okolice Łochowa



fot. 20 Łąka wilgotna

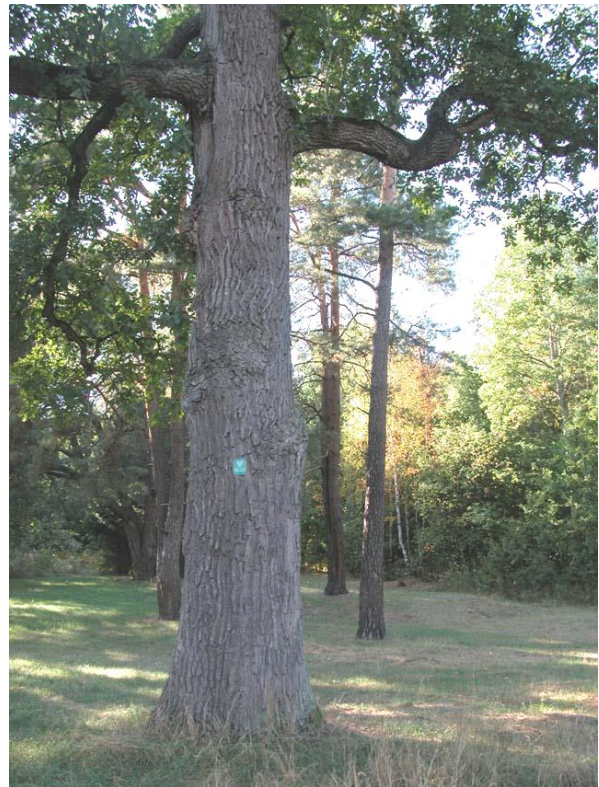


fot. 21 Las mieszany - kwitnące runo

5. Pomniki przyrody



fot. 22 Lipa w Barchowie



fot. 23 Dęby w Jerzyskach przy kościele



fot. 24 Dąb w Jezzyskach na terenie wsi



fot. 25 Dąb w Nadkolu



fot. 26 Dąb w Łosiewicach



fot. 27 Aleja w Baczkach

6. Krajobrazy rolnicze



fot. 28 Okolice wsi Łosiewice



fot. 29 Okolice wsi Dąbrowa



fot. 30 Żniwa w Dąbrowie



fot. 31 Rozległe pastwiska w okolicy Karczewizny

7. Tereny zieleni



fot. 32 Park podworski w Barchowie



fot. 33 Park podworski w Kamionnej



fot. 34 Park podworski w Pogorzeciu



fot. 35 Park w Stefaninie (na terenie dawnego folwarku)



fot. 36 Park Dębinka w Łochowie

8. Zadrzewienia



fot. 37 Aleja przy drodze krajowej 62



fot. 38 Barchów - aleja jesionowa



fot. 39 Julin - aleja świerkowa



fot. 40 Aleja grabowa w Łochowie Fabrycznym



fot. 41 Łochów - zadrzewienia przyuliczne



fot. 42 Łochów - zadrzewienia przyuliczne

9. Typowe uszkodzenia krajobrazu



fot. 43 Łochów Fabryczny - wydma z borem sosnowym - widoczne zniszczenia spowodowane nielegalnym poborem piasku



fot. 44 Ostrówek - zniszczona wydma w okolicy Poterki



fot. 45 Wieś Brzuza – krajobraz rolniczy zniekształcony wieżą przekaźnikową

10. Spis fotografii

fot. 1 Dolina Bugu na terenie gminy Łochów	4
fot. 2 Bug - granica gminy Łochów	4
fot. 3 Bug w okolicach Wywłoki	4
fot. 4 Dolina Liwca na terenie gminy Łochów - zdjęcie satelitarne	5
fot. 5 Dolina Liwca w okolicy Nadkole	5
fot. 6 Dolina Liwca w rejonie Łochowa - okolice ul. Myśliwskiej.....	6
fot. 7 Dolina Liwca w rejonie Łochowa - okolice zabytkowego zespołu w Łochowie Wsi.....	6
fot. 8 Łąki w dolinie Liwca - okolice Łochowa	7
fot. 9 Dolina Liwca – Łochów Wieś – nieformalna plaża miejska	7
fot. 10 Dolina Liwca - ujście Kopanki	7
fot. 11 Skarpa doliny Liwca na terenie zabytkowego zespołu w Łochowie Wsi.....	8
fot. 12 Krawędź doliny Liwca - zabytkowy zespół w Łochowie Wsi	8
fot. 13 Storzyczk - roślina charakterystyczna dla siedliska wilgotnych łąk doliny Liwca	8
fot. 14 Wólka Paplińska - pastwiska w dolinie Liwca	9
fot. 15 Liwiec w okolicy Kalinowca.	9
fot. 16 Kamionna Pieńki - rozległe tereny bezodpływowe z zarastającym zbiornikiem wodnym.....	10
fot. 17 Ostrówek - zbiornik Poterka	10
fot. 18 Matały - okresowy zbiornik wodny - żerowisko czapli.....	11
fot. 19 Las mieszany wilgotny - okolice Łochowa	11
fot. 20 Łąka wilgotna	12
fot. 21 Las mieszany - kwitnące runo	12
fot. 22 Lipa w Barchowie	13
fot. 23 Dęby w Jerzyskach przy kościele	13
fot. 24 Dąb w Jezzyskach na terenie wsi	14
fot. 25 Dąb w Nadkole	14
fot. 26 Dąb w Łosiewicach.....	15
fot. 27 Aleja w Baczkach	15
fot. 28 Okolice wsi Łosiewice.....	16
fot. 29 Okolice wsi Dąbrowa.....	16
fot. 30 Żniwa w Dąbrowie.....	16
fot. 31 Rozległe pastwiska w okolicy Karczewizny	16
fot. 32 Park podworski w Barchowie	17
fot. 33 Park podworski w Kamionnej.....	17
fot. 34 Park podworski w Pogorzelcu	18
fot. 35 Park w Stefaninie (na terenie dawnego folwarku).....	18
fot. 36 Park Dębinka w Łochowie.....	18
fot. 37 Aleja przy drodze krajowej 62.....	19
fot. 38 Barchów - aleja jesionowa	19
fot. 39 Julin - aleja świerkowa	20
fot. 40 Aleja grabowa w Łochowie Fabrycznym	20
fot. 41 Łochów - zadrzewienia przyuliczne	21
fot. 42 Łochów - zadrzewienia przyuliczne	21
fot. 43 Łochów Fabryczny - wydma z borem sosnowym - widoczne zniszczenia spowodowane nielegalnym poborem piasku.....	22
fot. 44 Ostrówek - zniszczona wydma w okolicy Poterki.....	22
fot. 46 Wieś Brzuza – krajobraz rolniczy zniekształcony wierzą przekaznikową	22