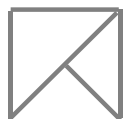


PRO ARTE



pracownia 15

PRO ARTE Spółdzielnia Architektów, 02 - 541 Warszawa, ul. Narbutta 42 m 10, tel/fax 0 22 848 00 21
pracownia 15 00 - 401 Warszawa, ul.3 Maja 7a m 63, tel 0 22 622 02 16



STUDIUM UWARUNKOWAŃ I KIERUNKÓW ZAGOSPODAROWANIA PRZESTRZENNEGO GMINY ŁOCHÓW

ANEKS NR 3

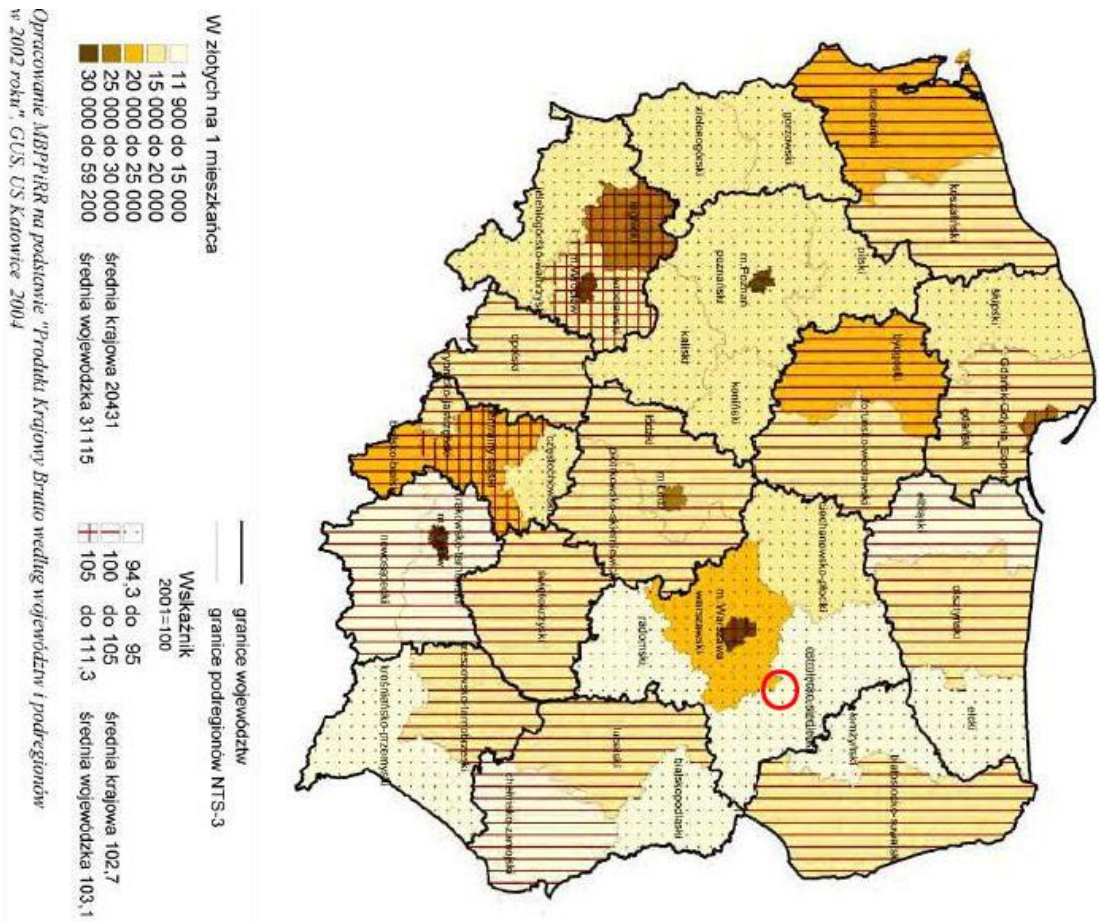
UWARUNKOWANIA ZAGOSPODAROWANIA PRZESTRZENNEGO

- GMINA W STRATEGII ROZWOJU WOJEWÓDZTWA MAZOWIECKIEGO
- GMINA W PLANIE ZAGOSPODAROWANIA PRZESTRZENNEGO
WOJEWÓDZTWA MAZOWIECKIEGO

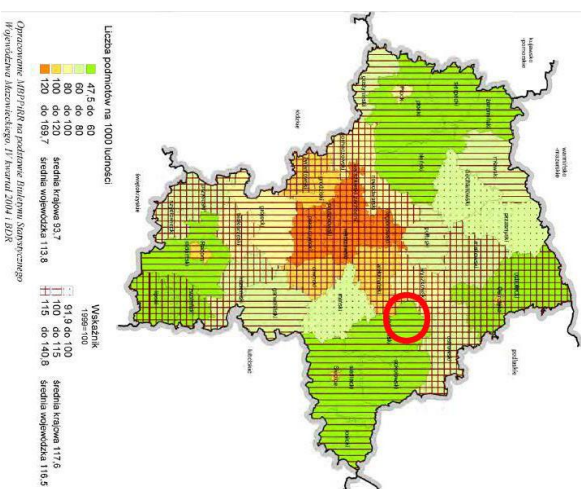
Zespół autorski

Doroty Gadomskiej – upr. urb. Nr 1659 – kierownik zespołu
Karolina Kobus
Hanna Mieszkowska

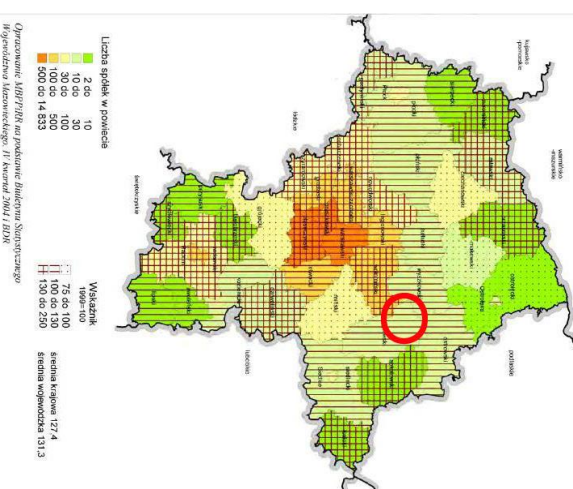
Mapa 1. Produkt krajowy brutto według podregionów NTS-3 w 2002 r. i zmiany w stosunku do 2001 roku



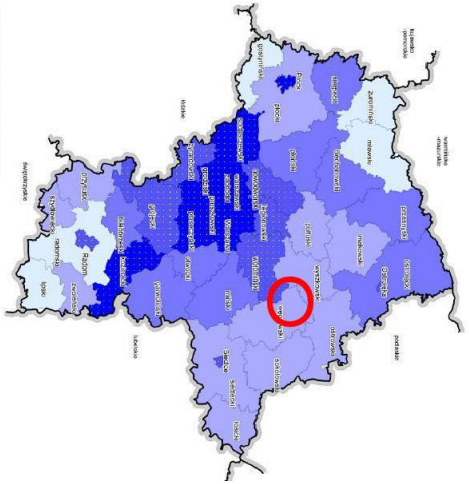
Mapa 2. Liczba podmiotów zarejestrowanych w rejestrze REGON w 2004 r. w województwie mazowieckim i ich dynamika w latach 1999-2004



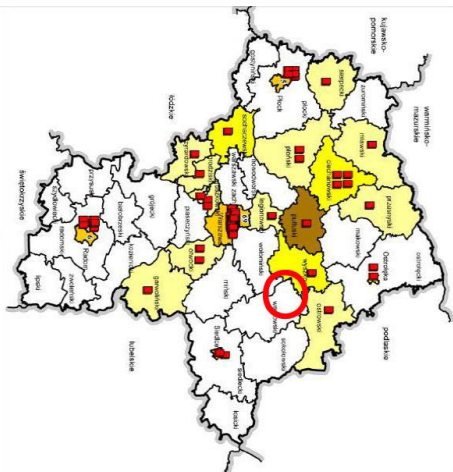
Mapa 3. Liczba spółek z udziałem kapitału zagranicznego w 2004 r. w województwie mazowieckim i ich dynamika w latach 1999-2004



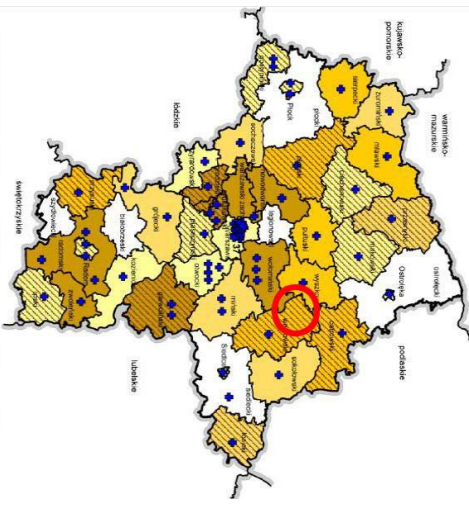
Mapa 10. Przeciętne miesięczne wynagrodzenie brutto w województwie mazowieckim w 2005 roku



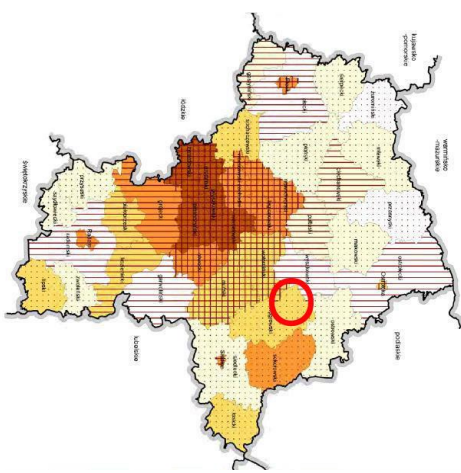
Mapa 11. Szkolnictwo wyższe w województwie mazowieckim w roku akademickim 2002/2003



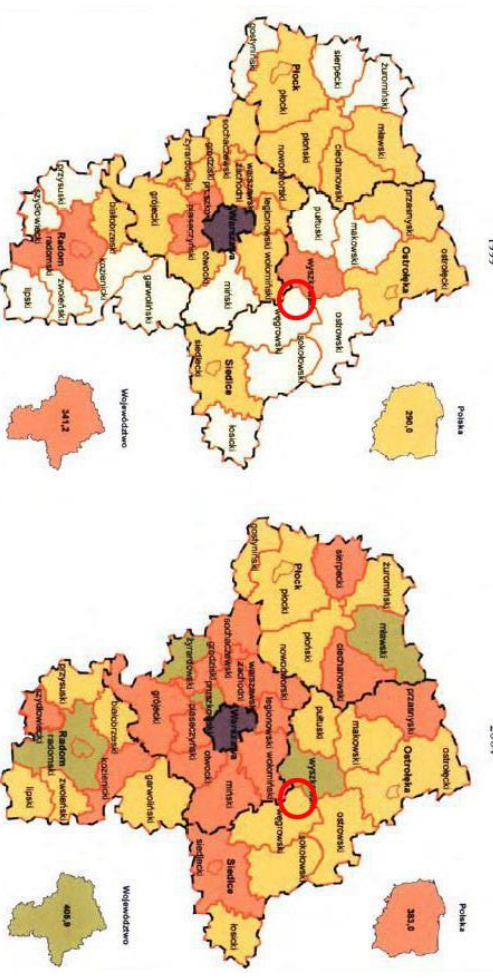
Mapa 12. Liczba zamknięć w województwie mazowieckim w 2003 roku



Mapa 13. Liczba mieszkańców na 1000 hektarów w 2005 roku i zmiana od roku do roku w latach 1999-2004 w województwie mazowieckim



Mapa 14. Liczba przestępstw stwierdzonych na 10 tys. ludności w województwie mazowieckim w 1999 i 2004 r.



Cel nadrzędny

Za nadrzędny cel rozwoju Mazowsza przyjmuje się ***poprawę jakości życia mieszkańców, którego podstawą będzie wzrost konkurencyjności gospodarki oraz równoważenie rozwoju społeczno-gospodarczego regionu.*** Wzrost konkurencyjnej gospodarki opartej na wiedzy w regionie przyczyni się do szybszego rozwoju gospodarczego, który będzie przekładał się na poprawę warunków życia ludności. Stymulowanie równoważenia rozwoju społeczno-gospodarczego ma na celu łagodzenie różnic w poziomie i warunkach życia mieszkańców pomiędzy centrum regionu i jego obszarami peryferyjnymi.

Cele długookresowe

1. *Poprawie jakości życia mieszkańców województwa*
2. *Zwiększaniu konkurencyjności regionu w układzie europejskim i globalnym*
3. *Dążeniu do spójności społecznej, gospodarczej i przestrzennej w regionie*

Cele średniookresowe

W średnim horyzoncie czasu 2007-2013 działania na obszarze województwa podporządkowane będą następującym celom:

1. *Rozwój zasobów ludzkich*
2. *Wzrost innowacyjności i konkurencyjności gospodarki w regionie*
3. *Stymulowanie rozwoju funkcji metropolitalnych Warszawy*
4. *Aktywizacja i modernizacja obszarów pozametropolitalnych*
5. *Poprawa atrakcyjności regionu, kształtowanie jego wizerunku oraz promocja*

Zgodnie z zasadą stopniowania strategicznych celów rozwoju, urzeczywistnienie celów rozwoju poszczególnych gmin Mazowsza warunkuje osiągnięcie celów strategicznych województwa. Kluczowe dla formułowania wizji rozwoju gminy Łochów wydają się być **Cele 4 i 5**, głównie ze względu na lokalne warunki sprzyjające ich realizacji. Uwzględnienie tych celów w polityce władz samorządowych gminy, daje jednocześnie legitymację do starania się o wsparcie finansowo-organizacyjne ze strony władz województwa. Mając na względzie takie korzyści, w celach operacyjnych zadekretowanych w strategii województwa, wskazano te działania, których realizacja zdaniem autorów Studium, może się przyczynić do stopniowego rozwiązywania podstawowych problemów rozwojowych gminy a jednocześnie ma konkretny wymiar przestrzenny. Szczególnie istotne kwestie zostały przez autorów podkreślone, jako rekomendowane do wykonania głębszych analiz w ramach prac nad dokumentami operacyjnymi o wymiarze krótkookresowym.

Cel 4 - Aktywizacja i modernizacja obszarów pozametropolitalnych

cel operacyjny 4.1. Wzmocnienie potencjału rozwojowego ośrodków subregionalnych i małych miast

Istnieje konieczność stymulowania rozwoju byłych miast wojewódzkich, ze względu na zgromadzony w nich potencjał rozwojowy i pełnione funkcje w subregionie. Wsparciem powinny zostać objęte także małe ośrodki miejskie, z których część utraciła swój potencjał rozwojowy, na skutek likwidacji istniejących zakładów produkcyjnych.

Dla realizacji celu podjętych będzie szereg działań:

- pogłębiające się dysproporcje rozwojowe będą niwelowane działaniami rewitalizacyjnymi, zarówno ośrodków subregionalnych, jak i małych miast, które powinny zaowocować przekształceniem miast subregionalnych w ośrodki równoważenia rozwoju, a w przypadku małych miast w lokalne ośrodki aktywizacji społecznej, umożliwiające przenoszenie impulsów rozwojowych na otaczające tereny, w tym tereny wiejskie;
- niezbędne będzie jak najszersze wykorzystanie endogenicznych czynników rozwoju ośrodków subregionalnych i mniejszych miast, w szczególności poprzez utrzymywanie i tworzenie nowych zakładów przemysłowych, małych i średnich przedsiębiorstw oraz

- instytucji otoczenia biznesu, wyższych uczelni (ośrodków zamiejscowych), szkół ponadgimnazjalnych i policealnych, kolegiów, placówek lecznictwa specjalistycznego;
- wspieranie procesów rozwojowych ośrodków subregionalnych poprzez zwiększanie ich atrakcyjności inwestycyjnej (...), przez usprawnienie powiązań infrastrukturalnych z otoczeniem (komunikacja i teleinformacja), poprawę warunków mieszkaniowych, oddziaływania na ceny nieruchomości i mediów oraz promocję walorów środowiskowych;
 - poprawa poziomu usług publicznych i komunalnych, w tym wdrażanie efektywnych rozwiązań instytucjonalnych oraz rozbudowa lub modernizacja odpowiedniej infrastruktury usług publicznych, komunikacji (zwłaszcza komunikacji publicznej), gospodarki wodno-ściekowej, gospodarki odpadami, energetyki i łączności;
 - dla obszarów w najwyższym stopniu dotkniętych wysoką stopą bezrobocia przewiduje się wsparcie wszelkiego rodzaju inicjatyw ukierunkowanych na:
 - ograniczanie bezrobocia i stymulowanie aktywności gospodarczej,
 - doskonalenie zasobów ludzkich,
 - poprawę atrakcyjności lokalizacyjnej dla przedsiębiorstw,
 - tworzenie parków technologicznych i inkubatorów przedsiębiorczości,
 - poprawę efektywności miejskich struktur przestrzennych w ramach działań rewitalizacyjnych itp.,
 - poprawę skomunikowania ośrodków z ich otoczeniem,
 - rozwój i/lub restrukturyzację usług publicznych i komunalnych.

cel operacyjny 4.2. Wielofunkcyjny rozwój obszarów wiejskich

Współcześnie akcentuje się potrzebę zrównoważonego rozwoju obszarów wiejskich, uwzględniającego aspekty gospodarcze w powiązaniu ze społecznymi i środowiskowymi. W szczególności oznacza to konieczność ich wielofunkcyjnego rozwoju, tzn. postrzeganego, zarówno przez pryzmat funkcji rolniczej, jak i elementów pozaprodukcyjnych, służących w ostatecznym rachunku poprawie warunków życia mieszkańców wsi i rozwiązywaniu problemów społecznych tam występujących, w szczególności bezrobocia. Kierunki działań powinny dotyczyć w zwłaszcza obszarów wiejskich dotkniętych największą recesją oraz najslabiej rozwiniętych, obejmując:

- wykorzystywanie przewag komparatywnych względem większości krajów Wspólnot Europejskich, poprzez promowanie i rozszerzanie produkcji tzw. zdrowej żywności (...), a także kierunków produkcji wymagających wysokich nakładów pracy i ziemi (...) oraz niełatwo poddających się procesom mechanizacji – jak np. owoce, warzywa, uprawy szklarniowe, nasiennictwo – w których województwo mazowieckie już wykształciło znaczną specjalizację;
- rozwój ponadlokalnej i lokalnej infrastruktury transportowej oraz technicznej, a w szczególności: rozbudowę sieci wodociągowo-kanalizacyjnej, modernizację i budowę lokalnych oczyszczalni ścieków, modernizację i rozbudowę rozdzielczych sieci elektroenergetycznych, a także rozbudowę sieci przesyłowej i dystrybucyjnej gazu ziemnego;
- wzmacnianie konkurencyjności gospodarstw rolnych poprzez wspieranie ich modernizacji (...) i przekształceń strukturalnych, a także tworzenia różnorodnych form powiązań i kooperacji zarówno w układzie poziomym (grupy producenckie, spółki celowe itp.), jak i pionowym (pomiędzy producentami, odbiorcami, przetwórcami itp.);
- wspieranie na obszarach o cennych walorach przyrodniczo-krajobrazowych ekologizacji rolnictwa i prośrodowiskowych metod produkcji rolnej, (...);
- wdrażanie w wyznaczonych strefach priorytetowych (zwłaszcza: Bugu i Narwi, (...)) programów rolnośrodowiskowych;
- wspieranie tworzenia nowych miejsc pracy, zwłaszcza samozatrudnienia, poprzez rozwój działalności pozarolniczej na terenach wiejskich (obsługa rolnictwa, agroturystyka, turystyka, konserwacja przyrody, utrzymywanie infrastruktury technicznej, usługi, rzemiosło artystyczne) w celu ograniczenia bezrobocia na wsi;

- ❑ wspieranie na obszarach wiejskich budowy różnorodnej infrastruktury turystycznej, promowanie licznych na Mazowszu zabytkowych obiektów architektury, miejsc pamięci narodowej, ośrodków folkloru regionalnego i imprez folklorystycznych, obszarów o wysokich walorach przyrodniczych i krajobrazowych (...), a także produktów tradycyjnych i regionalnych.

cel operacyjny 4.3. Rozwój infrastruktury społecznej

Istnieje konieczność tworzenia warunków dla realizacji potrzeb oświatowych, kulturalnych, zdrowotnych i rekreacyjnych społeczności lokalnych. Mieszkańcom małych miast i wsi należy ułatwić dostęp do placówek oświatowych i ochrony zdrowia.

Dla realizacji celu podjęte zostaną następujące zadania:

- ❑ doinwestowanie placówek oświatowych, (...);
- ❑ dalsze kształtowanie instytucjonalnego zaplecza dla rozwoju kultury i turystyki oraz kultury fizycznej;
- ❑ usprawnienie systemu podstawowej opieki zdrowotnej, mającego wpływ na standard życia (optymalizacja sieci placówek poradni lekarskich) (...).

cel operacyjny 4.4. Przeciwdziałanie degradacji i rewaloryzacja środowiska przyrodniczego

Istotną determinantą poprawy jakości życia mieszkańców Mazowsza jest stan środowiska przyrodniczego i jego ochrona, mająca na celu zachowanie dla przyszłych pokoleń korzystnych warunków rozwoju ekonomicznego i społecznego.

Działania ochrony i rewaloryzacji środowiska obejmować będą m.in.:

- ❑ przeciwdziałanie deficytowi wodnemu poprzez realizację „Programu małej retencji dla woj. mazowieckiego”;
- ❑ zwiększenie lesistości regionu i ochronę lasów przez planowane zalesienie 75 tys. ha gruntów porolnych, szczególnie w południowej i zachodniej części województwa;
- ❑ zwiększenie wykorzystania odnawialnych źródeł energii;
- ❑ ochronę wód podziemnych (...) i zasobów kopalin;
- ❑ ochronę powietrza i ochronę przed hałasem;
- ❑ utworzenie zintegrowanego systemu gospodarki odpadami opartego na segregacji, recyklingu i innych formach odzysku odpadów;
- ❑ ochronę bioróżnorodności środowiska naturalnego i zachowanie w formie niezmienionej siedlisk, poprzez utworzenie na obszarze województwa mazowieckiego strefy wolnej od GMO (organizmów genetycznie zmodyfikowanych);
- ❑ ochronę najcenniejszych wartości środowiska przyrodniczego (zasobów i krajobrazu), poprzez utworzenie spójnego przestrzennie systemu obszarów chronionych (w tym obszarów „NATURA 2000”), z uwzględnieniem m.in. Puszczy Białej oraz dolin Wisły, Bugu i Narwi;
- ❑ przystąpienie regionu do współpracy w ramach porozumienia „Zielone Płuca Polski”;
- ❑ poprawę stanu bezpieczeństwa na wypadek klęsk żywiołowych i katastrof ekologicznych, poprzez rozbudowę i modernizację wałów przeciwpowodziowych, tworzenie polderów, renaturalizację przekształconych odcinków rzek oraz wprowadzenie systemu wczesnego ostrzegania;
- ❑ szerzenie świadomości ekologicznej wśród mieszkańców, jako czynnika zwiększającego skuteczność podejmowanych działań w zakresie ochrony przyrody.

cel operacyjny 4.5. Poprawa dostępności teleinformatycznej, komunikacyjnej i transportu w regionie (...)

Widoczna luka w zakresie infrastruktury komunikacyjnej, wynikająca z wieloletniego niedoinwestowania w tej dziedzinie jest jednym z głównych czynników ograniczających spójność i rozwój Mazowsza. W celu podniesienia atrakcyjności inwestycyjnej obszarów

pozametropolitalnych oraz zaspokojenia potrzeb przewozowych społeczeństwa, konieczne jest powiązanie regionu sprawnym systemem komunikacyjnym.

Proponowane działania w celu usunięcia niedrożności i niskiej przepustowości istniejących układów drogowych, modernizacji sieci kolejowej oraz rozwoju transportu lotniczego, obejmują w szczególności:

- podnoszenie standardów technicznych połączeń obwodowych w regionie:
 - tzw. „Wielka Obwodnica Mazowska”,
 - tzw. „Duża Obwodnica Warszawy”, tworzona przez drogi krajowe Nr 50 i Nr 62;
- przebudowę dróg krajowych, która obejmować będzie:
 - wzmocnienia nawierzchni do nacisku 11,5 t/oś,
 - poszerzenia, dobudowę poboczy,
 - budowę obwodnic miast (...)
- wspomaganie rozwoju regionalnego transportu kolejowego, modernizacja linii kolejowych;
- zwiększenie liczby i atrakcyjności połączeń, zintegrowanie linii magistralnych i lokalnych oraz poprawa jakości przewozów;

Rozwinięta infrastruktura transportowa i sprawny system komunikacji (...) przyspieszy proces modernizacji gospodarki, wzdłuż korytarzy infrastrukturalnych powstaną pasma aktywności gospodarczej. Wzrost poziomu dostępności komunikacyjnej przyczyni się do podwyższenia spójności przestrzennej województwa.

Cel 5.- Poprawa atrakcyjności regionu, kształtowanie jego wizerunku oraz promocja

Promowanie regionu będzie odbywało się w dwóch wymiarach: wewnętrznym i zewnętrznym, tzn. będzie skierowane do mieszkańców oraz potencjalnych inwestorów z Mazowsza oraz do osób i instytucji spoza regionu.

Promocja województwa powinna polegać na wykorzystaniu odpowiednio dobranych i opracowanych informacji, narzędzi i metod w celu prezentacji potencjału gospodarczego, walorów przyrodniczych, turystycznych i kulturowych regionu.

cel operacyjny 5.1. Poprawa i promocja atrakcyjności inwestycyjnej w regionie

Należy dążyć do tworzenia możliwie najlepszych warunków inwestowania w regionie, zwłaszcza poprzez poprawę istniejącej i tworzenie nowej infrastruktury transportowej.

Podejmowane przez samorządy działania w sferze gospodarczej powinny koncentrować się na promocji regionu pod kątem jego atrakcyjności inwestycyjnej, w celu skupienia kapitału krajowego i zagranicznego.

Cel ten będzie realizowany poprzez następujące działania:

- zintensyfikowanie prac nad miejscowymi planami zagospodarowania przestrzennego, ponieważ planowanie przestrzenne na poziomie lokalnym jest czynnikiem stymulującym napływ inwestycji;
- tworzenie klimatu inwestycyjnego;
- wymiana informacji o dostępnych terenach inwestycyjnych;
- funkcjonowanie Centrum Obsługi Inwestora, mającego wspierać równomierne rozmieszczenie inwestycji, lokalizowanie ich w obszarach zagrożonych marginalizacją, o wysokiej stopie bezrobocia;

cel operacyjny 5.2. Promocja i zwiększanie atrakcyjności turystycznej i rekreacyjnej regionu w oparciu o walory środowiska przyrodniczego i dziedzictwo kulturowe

Promocja powinna być ekspozycją „mocnych stron” regionu wraz z jego specyfiką wynikającą między innymi z walorów przyrodniczych i krajobrazowych, odrębności kulturowej i obyczajowej podregionów. Szczególną wagę trzeba przywiązywać do cennych terenów dolin rzecznych i terenów kompleksów leśnych oraz do Europejskiej Sieci Ekologicznej NATURA 2000. Wymiernym efektem prowadzonej promocji powinno być przyciągnięcie turystów, ze względu na bogate dziedzictwo kulturowe regionu (zachowaną i utrwaloną spuściznę materialną i

niematerialną) oraz rozwój agroturystyki i turystyki weekendowej, stanowiących szansę rozwoju dla obszarów wiejskich.

W tym celu podjęte będą min. następujące działania:

- powołanie Centrum Folklorystycznego skupiającego najciekawsze i unikalne wytwory kultury regionu;
- rozwijanie zintegrowanego systemu promocji i informacji turystycznej;
- dalszy rozwój sieci szlaków turystycznych, rowerowych promowanych przy użyciu form reklamy i upowszechniania wiedzy, takich jak: broszury, plany, foldery reklamowe oraz poprzez współpracę z biurami turystycznymi;
- wykreowanie pasm turystyczno-kulturowych na rzecz rozwoju usług turystyczno-rekreacyjnych, przy jednoczesnym upowszechnianiu wiedzy o historii regionu i jego bogactwach;
- utworzenie, we współpracy z samorządami lokalnymi, regionalnej sieci obsługi ruchu turystycznego, (...);
- rozbudowanie zaplecza turystycznego (m.in. hoteli, pensjonatów, schronisk młodzieżowych);
- promowanie bogactwa parków krajobrazowych, unikalnych tradycji (...) czemu służyć będą organizowane wystawy twórczości regionalnej;
- zorganizowanie Regionalnej Organizacji Turystycznej oraz lokalnych organizacji turystycznych, nad których powołaniem trwają prace, tak aby pośredniczyły i kierowały działaniami w ramach tego celu.

cel operacyjny 5.3. Kreowanie produktu regionu

Celem promocji województwa jest budowanie pozytywnych skojarzeń związanych z jego wizerunkiem i propagowanie produktów charakterystycznych dla regionu. Produkt regionalny nie tylko przyczynia się do budowania i wzmacniania tożsamości obszaru, ale także podnosi atrakcyjność regionu, stanowiąc element jego promocji na rynku krajowym i europejskim.

Województwo mazowieckie ze względu na swoje walory kulturowe, turystyczne i przyrodnicze ma ogromne możliwości promowania lokalnych, niepowtarzalnych produktów. Mogą one być związane zarówno ze środowiskiem geograficznym, jak i kulturą oraz gospodarką regionu.

W tym celu podjęte będą następujące działania:

- prezentowanie szerokiej oferty związanej z kulturą regionu (obrzędy, rękodzieło, tradycje, kapele i zespoły folklorystyczne),
- ekspozycja regionalnych produktów ekologicznych i turystycznych, uwzględniających lokalne tradycje;
- wspieranie rozwoju marek regionalnych i tradycyjnych produktów żywnościowych – opracowanie katalogu produktów/ofert regionalnych Mazowsza;
- promocja unikalnych zabytków architektury, miejsc pamięci narodowej oraz zamieszkania i pobytu wielkich twórców identyfikujących się z regionem;

cel operacyjny 5.6. Wzmocnienie więzi kulturowo-społecznych w regionie

Istotne w aspekcie rozwoju Mazowsza, tak jak każdego z regionów, jest utożsamianie się społeczności z zamieszkiwanym przez nią obszarem. W polityce regionalnej Unii Europejskiej kładzie się duży nacisk na rozwój i pielęgnowanie tradycji regionalnych, tzw. „małych ojczyzn”.

Cel ten będzie realizowany min. poprzez następujące działania:

- pielęgnowanie i kultywowanie lokalnych tradycji i zwyczajów, znajomości historii regionu;
- wspieranie organizacji i stowarzyszeń regionalnych i lokalnych, które nie tylko kultywują wartości tradycyjne, ale również kreują aktywne postawy społeczne, lokalny patriotyzm, a także integrują społeczności lokalne w dostosowywaniu się do nowych warunków społeczno-gospodarczych;

- promocję odrębności historyczno-kulturowej Mazowsza, która wiąże się z promocją funkcjonujących nurtów kultury -ludowej i wysokiej, przy czym konieczne jest dążenie do zahamowania pogłębiającej się dysproporcji między nimi poprzez aktywne wsparcie ośrodków i środowisk lokalnych, a także poprawę dostępu do kultury skupionej w Warszawie dla ludności spoza stolicy;
- kreowanie regionalnych ośrodków tożsamości kulturowej, np. Pułtusk, Opinogóra, Myszyniec, Niepokalanów, Żelazowa Wola, Warszawa, lub innych cennych miejscowości;
- ochronę i promocję, którymi powinny być objęte zespoły urbanistyczne, dziedzictwo drewniane, cenne krajobrazy kulturowe wsi i małych miast, np. Czerska, Przasnysza, Sierpca, Broku, Węgrowa, Osiecka i innych

Ustalenia planu zagospodarowania przestrzennego Województwa Mazowieckiego.

Cele Planu są zgodne ze strategią rozwoju województwa mazowieckiego i podporządkowane są idei harmonijnego rozwoju województwa oraz zwiększenia konkurencyjności regionu.

W efekcie studiów diagnostycznych w województwie mazowieckim wyodrębniono aglomerację warszawską, obszar jej największych wpływów i 5 obszarów położonych na krańcach województwa - o wyraźnie gorszych wskaźnikach społeczno-ekonomicznych. Wśród tych ostatnich jest obszar nadbużański obejmujący powiaty: łosicki, północno-wschodnią część powiatu siedleckiego, sokołowski i przeważającą część węgrowskiego (z gminą Łochów).

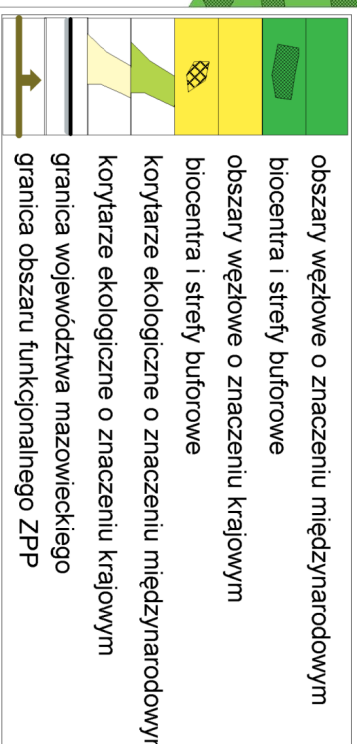
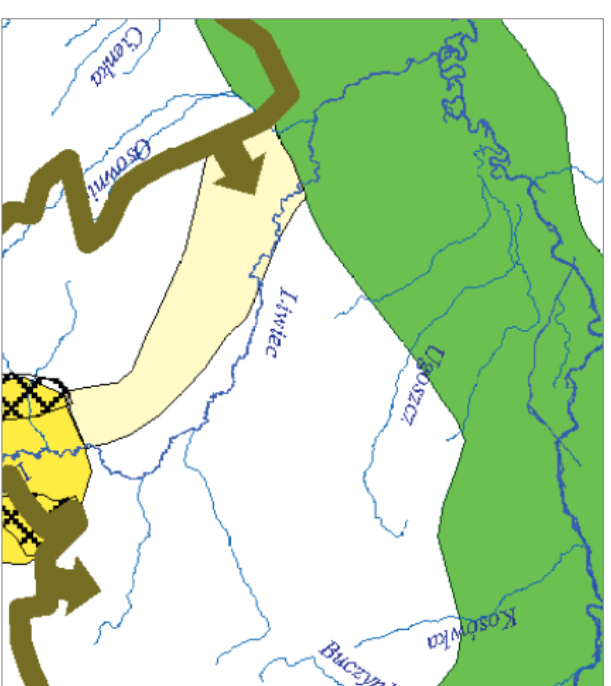
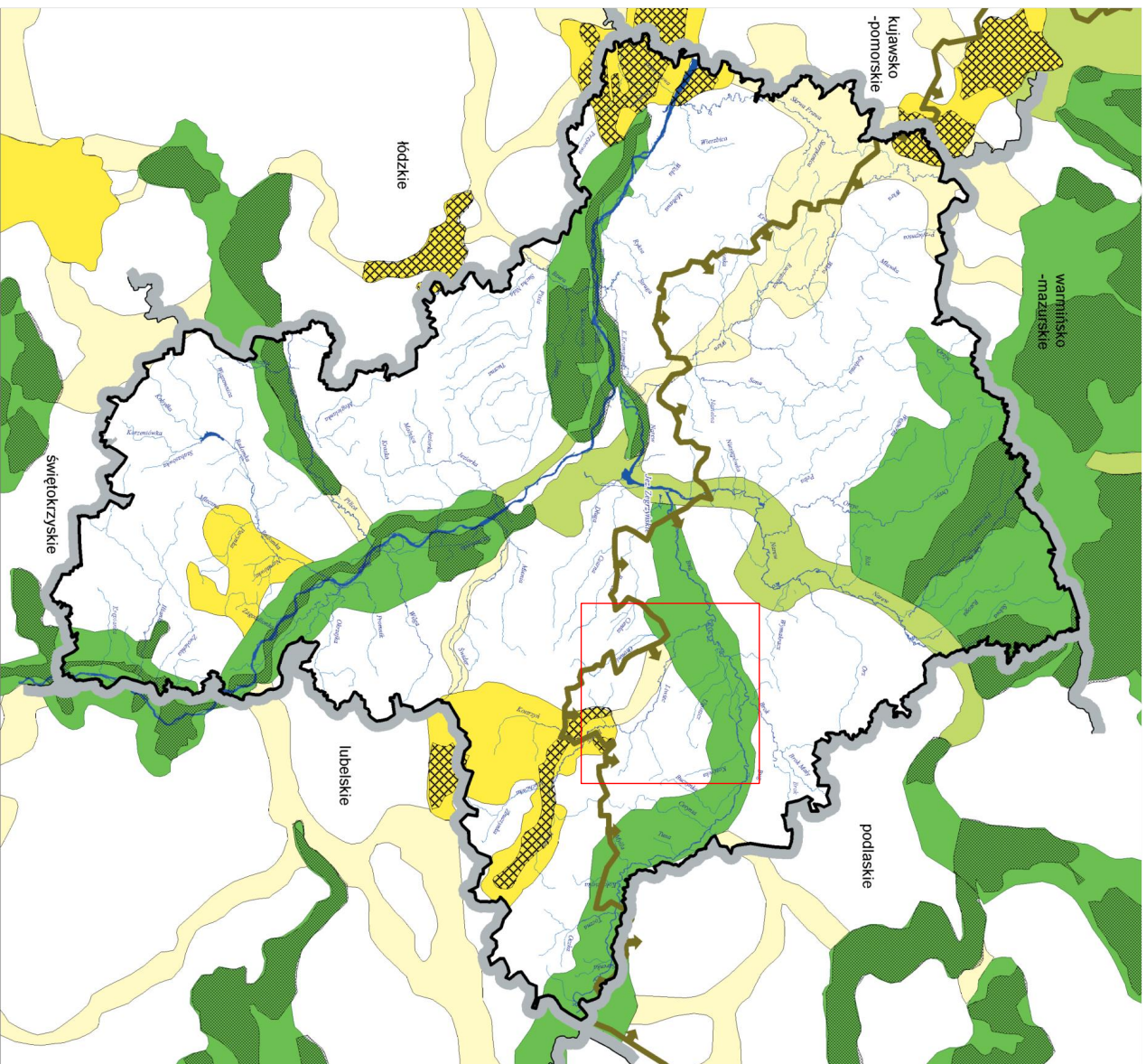
Jednym z głównych elementów polityki przestrzennej samorządu województwa mazowieckiego jest przeciwdziałanie narastaniu nieuzasadnionych różnic w poziomie rozwoju społeczno-gospodarczego i warunków życia mieszkańców pomiędzy aglomeracją warszawską a obszarami najbardziej od niej oddalonymi. Celowi temu, w odniesieniu do regionu południowego Podlasia, mają służyć następujące działania:

- wspomaganie rozwoju miasta Siedlce w zakresie funkcji „ponadpowiatowych” (szkolnictwo wyższe, lecznictwo specjalistyczne, usługi okołobiznesowe),
- wspomaganie rozwoju miast powiatowych (Węgrów, Sokołów Podlaski i Łosice) oraz wybranych ośrodków gminnych (**Łochów**, Brok, Andrzejewo, Nur, Kosów Lacki, Korczew i Sarnaki) w zakresie umacniania ich funkcji obsługi ludności i rolnictwa,
- rozbudowa i modernizacja systemów transportowych, m.in.:
 - budowa autostrady A-2;
 - modernizacja dróg tworzących tzw. wielką obwodnicę Mazowsza;
 - utworzenie ciągu drogowego w paśmie nadbużańskim (od Sarnak do Łochowa) pod kątem ożywienia turystyki;
 - modernizacja linii kolejowej Warszawa-Siedlce-Terespol;
 - budowa w dalszej perspektywie linii kolejowej wysokich prędkości
- aktywizacja terenów wiejskich w dostosowaniu do warunków przyrodniczych w tym wdrażanie rolnictwa ekologicznego i programów rolno-środowiskowych na terenach cennych przyrodniczo, zwłaszcza na terenach objętych ochroną prawną przyrody w formie parku krajobrazowego lub obszarów Natura 2000;
- wspomaganie różnych form turystyki na terenach posiadających odpowiednie walory przyrodnicze i kulturowe, zwłaszcza w paśmie nadbużańskim

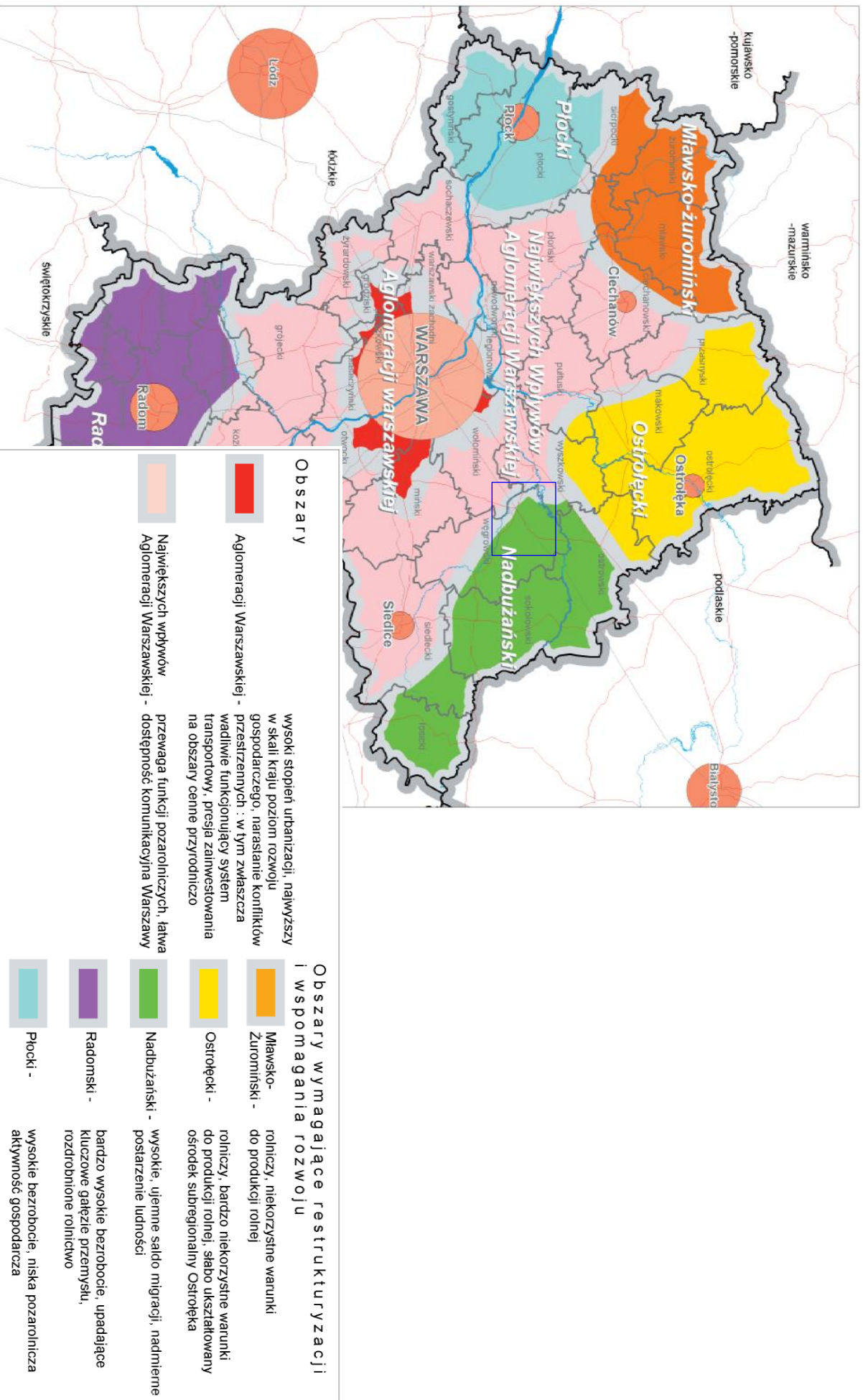
Plan ten zawiera kilka zapisów wiążących działania planistyczne dla obszaru gminy Łochów. Odnoszą się one do rozwoju dziedzin istotnych dla rozwoju kulturalnego, przyrodniczego i gospodarczego w promieniu oddziaływania tego skupiska miejsko-wiejskiego, jak również całego województwa.

W odniesieniu do gminy Łochów wskazano następujące działania:

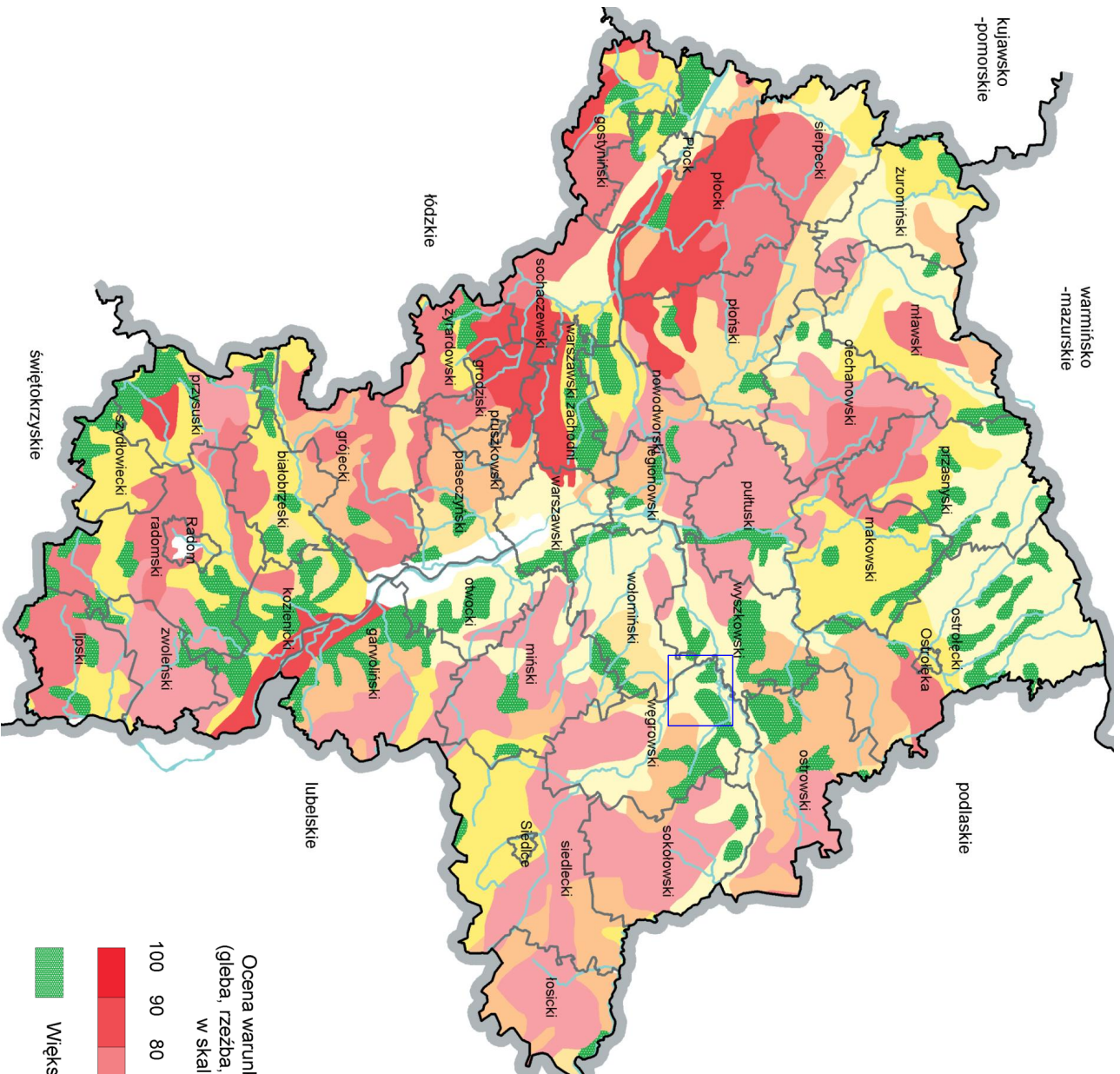
1. utrzymanie odpowiednich standardów dróg krajowych tworzących „Dużą Obwodnicę Warszawy”: nr 50 na odcinku Wyszogród-Grójec-Łochów i nr 62 na odcinku Wyszogród-Wyszków-Łochów;
2. budowa obejść w ciągach dróg krajowych na obszarach zurbanizowanych dla zmniejszenia uciążliwości ruchu tranzytowego;
3. modernizacja dróg tworzących projektowany nadbużański szlak turystyczny;
4. kontynuacja modernizacji linii objętych międzynarodowymi umowami AGC i AGTC (linia kolejowa E75 Zrakiszki-Białystok-Warszawa objęta umową AGC i zgłoszona do umowy AGTC);
5. rozwój turystyki z wykorzystaniem walorów przyrodniczych doliny Bugu i kulturowych;
6. zachowanie ochrony obszarów cennych przyrodniczo oraz wartości środowiska kulturowego;



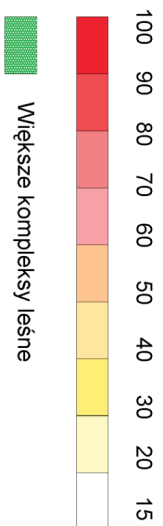
planusza 1 Plan Zagospodarowania Województwa Mazowieckiego - Położenie gminy Łochów na tle krajowej sieci ekologicznej ECONET - PL



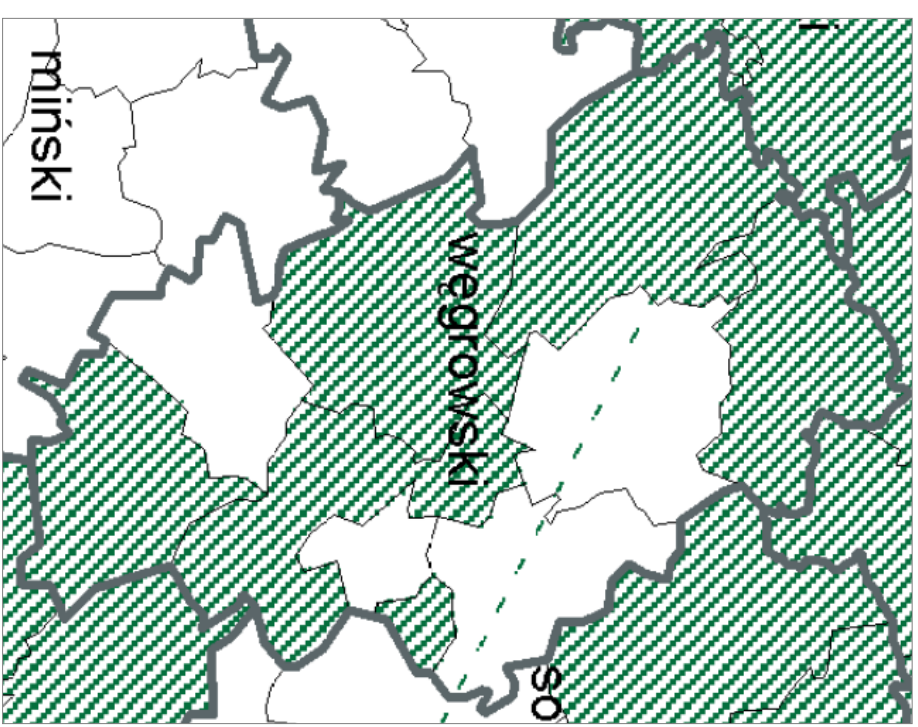
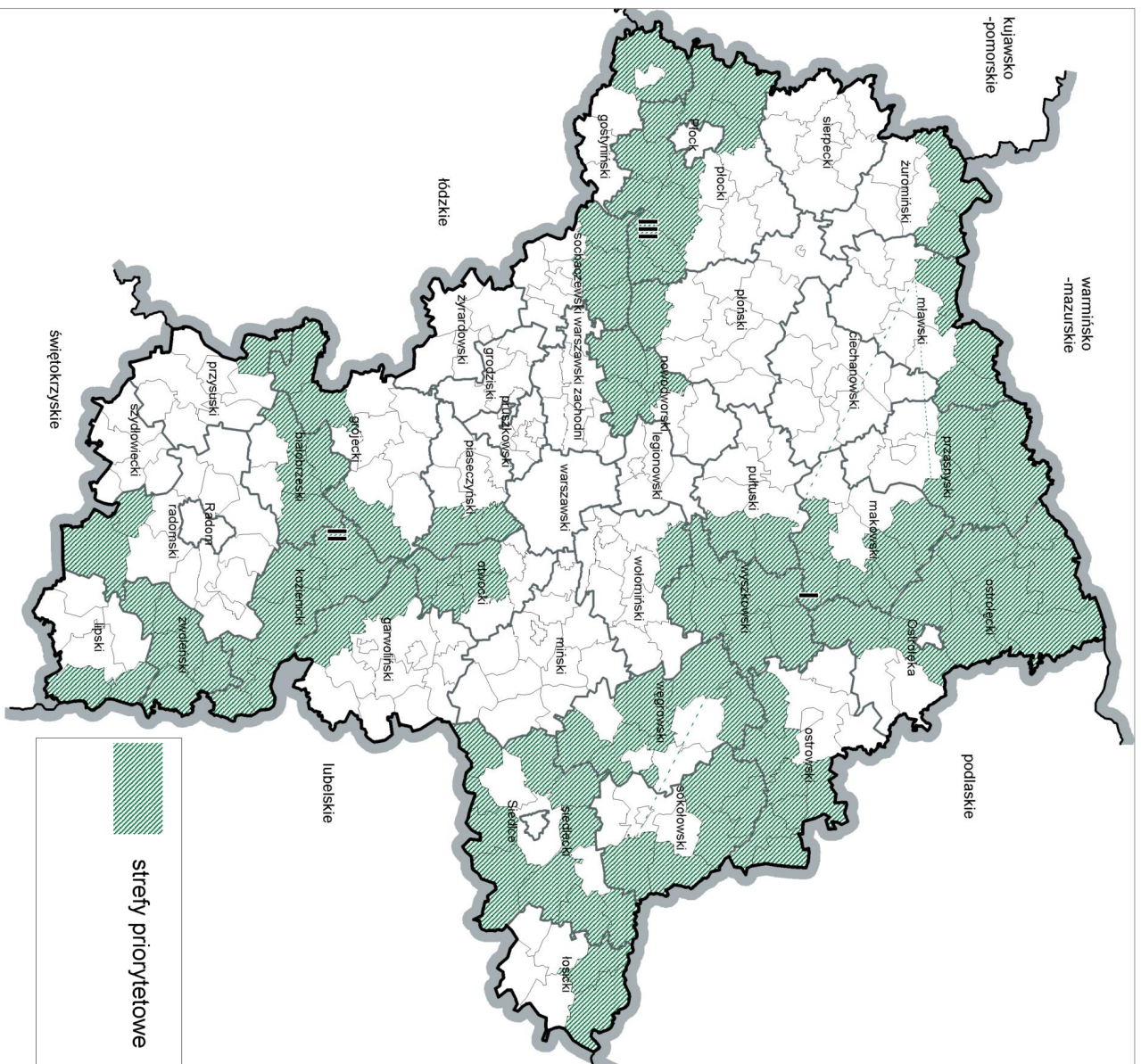
planusza 2 Plan Zagospodarowania Województwa Mazowieckiego - Obszary problemowe polityki przestrzennej



Ocena warunków agroekologicznych
(gleba, rzeźba, klimat, stosunki wodne)
w skali 100 punktowej

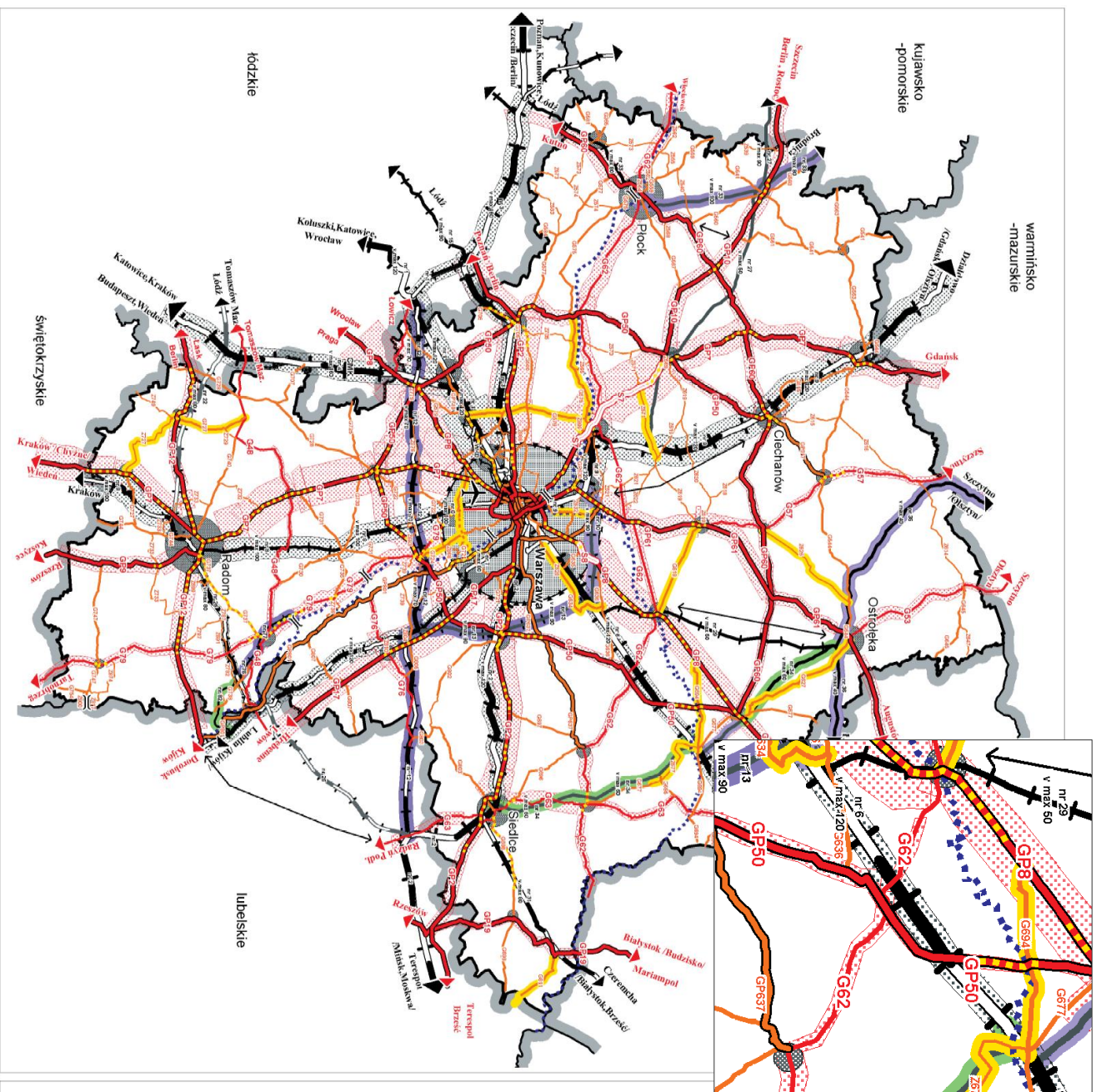


plansza 3 Plan Zagospodarowania Województwa Mazowieckiego - Waloryzacja rolniczej przestrzeni produkcyjnej



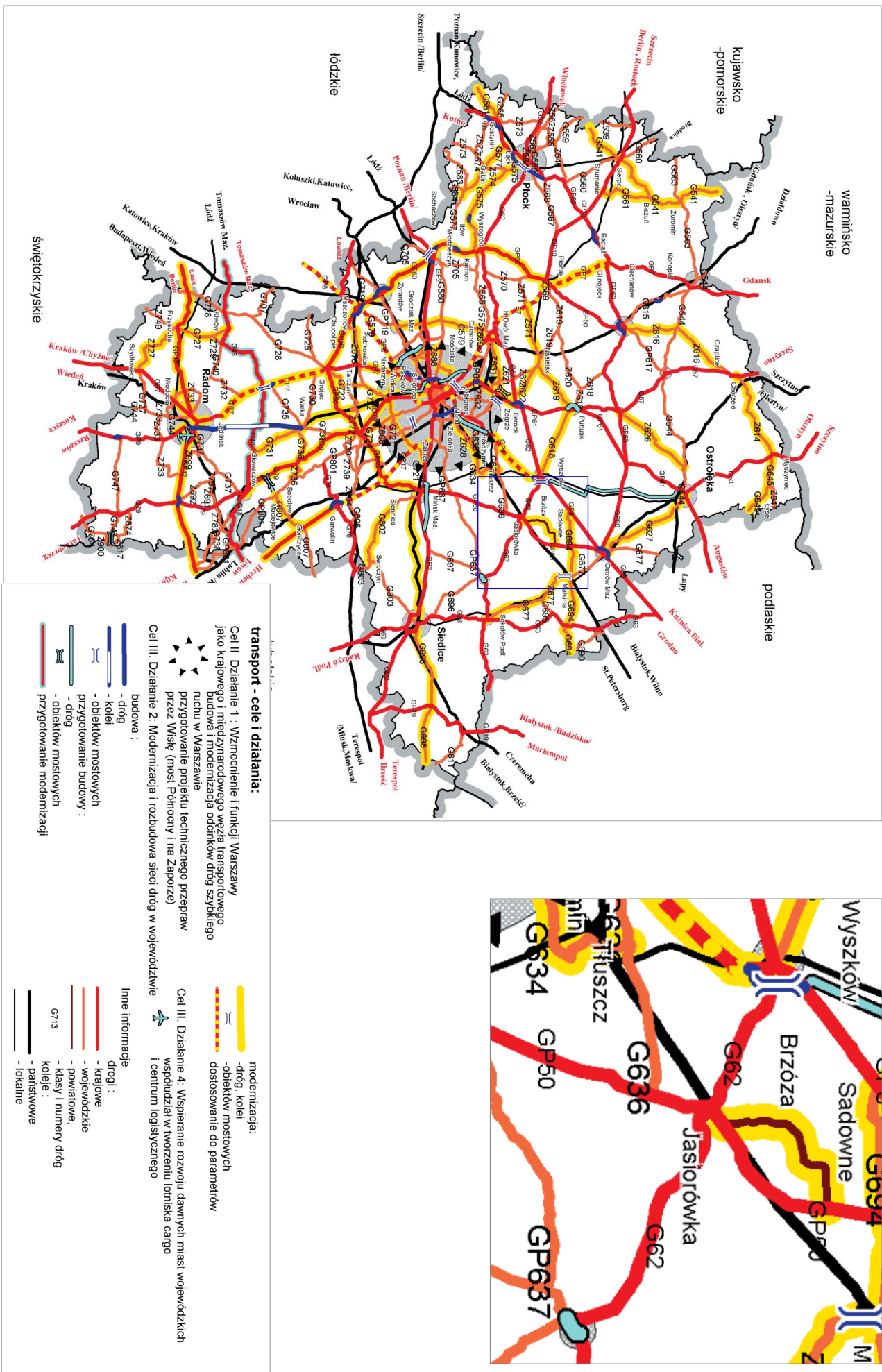
- I strefa Bugu, Liwa, Narwi i Omulwi
- II strefa Wisły i Pilicy
- III strefa środkowej Wisły i pojezierza Gostyńsko-Plockiego

planusza 4 Plan Zagospodarowania Województwa Mazowieckiego - Obszary proponowane do wdrażania programów rolno-środowiskowych



Mapa 22. Funkcjonowanie układu transportowego

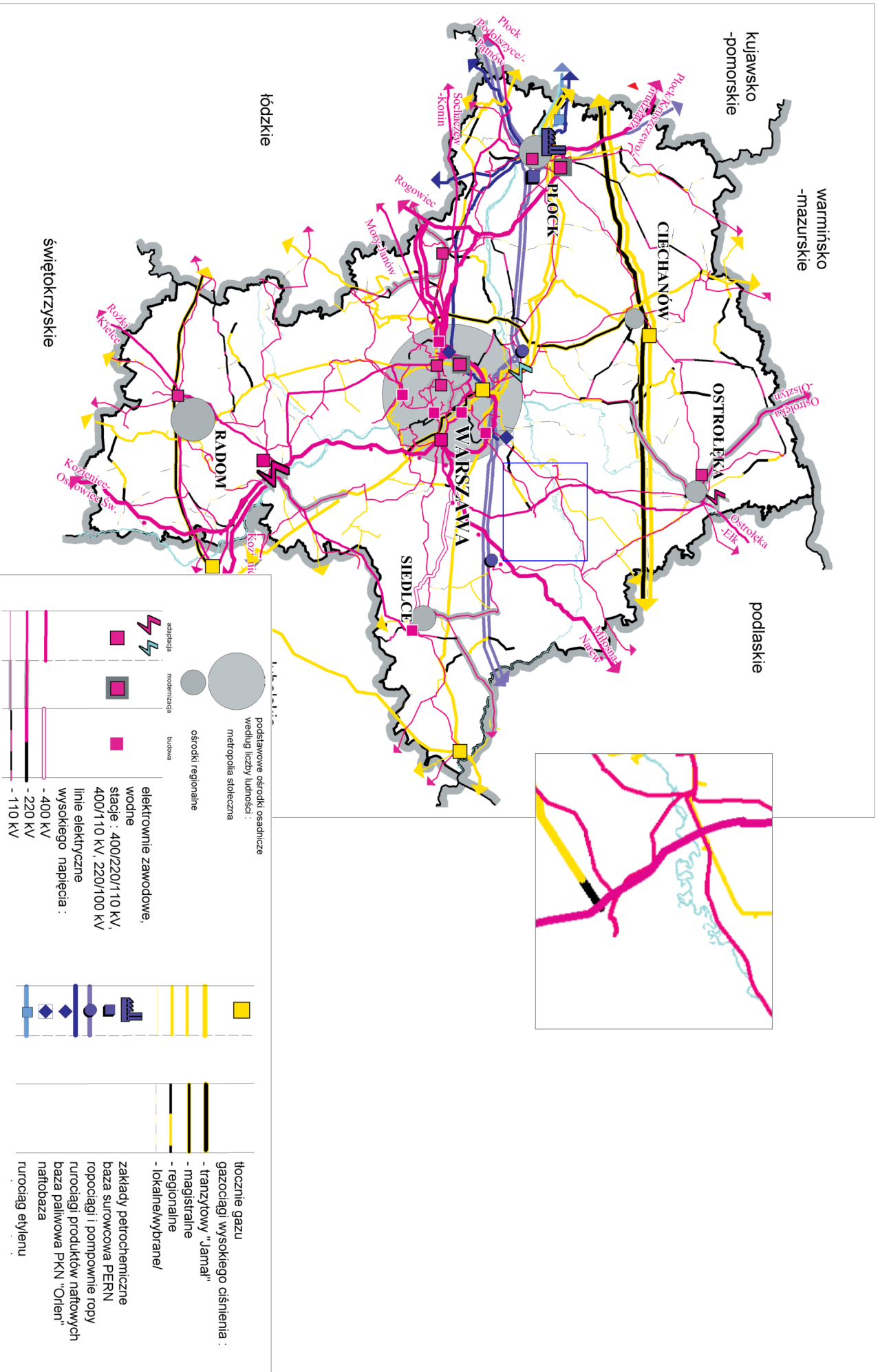
- Według klasyfikacji zarządców dróg :
- ekspresowe /S/
 - główne ruchu przyspieszonego /GP/
 - główne /G/
 - zbiorcze /Z/
- SDRP na drogach krajowych
- liczbie wypadków
 - zaniechane technicznie
 - odcinki dróg wojewódzkich
- linie kolejowe :
- o państwowym znaczeniu :
 - dwutorowe, zelektryfikowane, w tym
 - linie magistralne
 - jednotorowe, zelektryfikowane
 - o lokalnym znaczeniu :
 - dwutorowe, zelektryfikowane
 - jednotorowe, zelektryfikowane
 - jednotorowe
 - z zawieszonymi przewozami pasażerskimi
 - z wyłączonym ruchem pasażerskim
 - z całkowicie zawieszonym ruchem pasażerskim i towarowym
 - potoki pasażerów na liniach kolejowych
 - śródlądowe drogi wodne
 - nieprzyzysławiane do żeglugi
- brak przepraw mostowych - rzeka Wisła
- bariera funkcjonalna - przestrzenna
- brak bezpośrednich powiązań drogowych
- niewydolność układu komunikacyjnego Warszawy
- niewystarczająca przepustowość centralnego portu lotniczego "Okęcie"



planusza 6 Plan Zagospodarowania Województwa Mazowieckiego - Wojewódzki program rozwoju regionalnego - transport

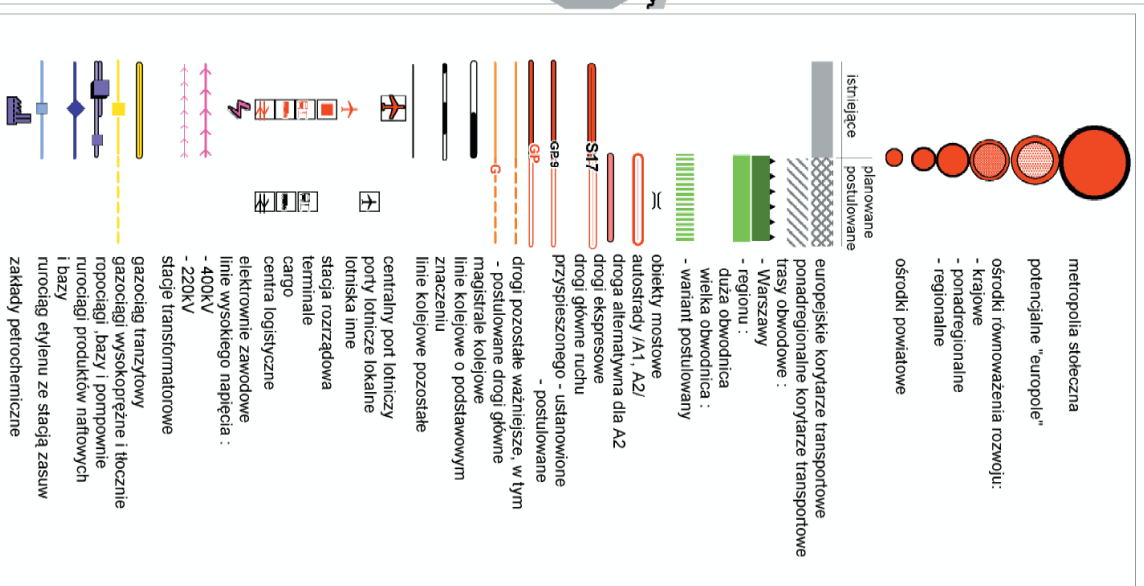
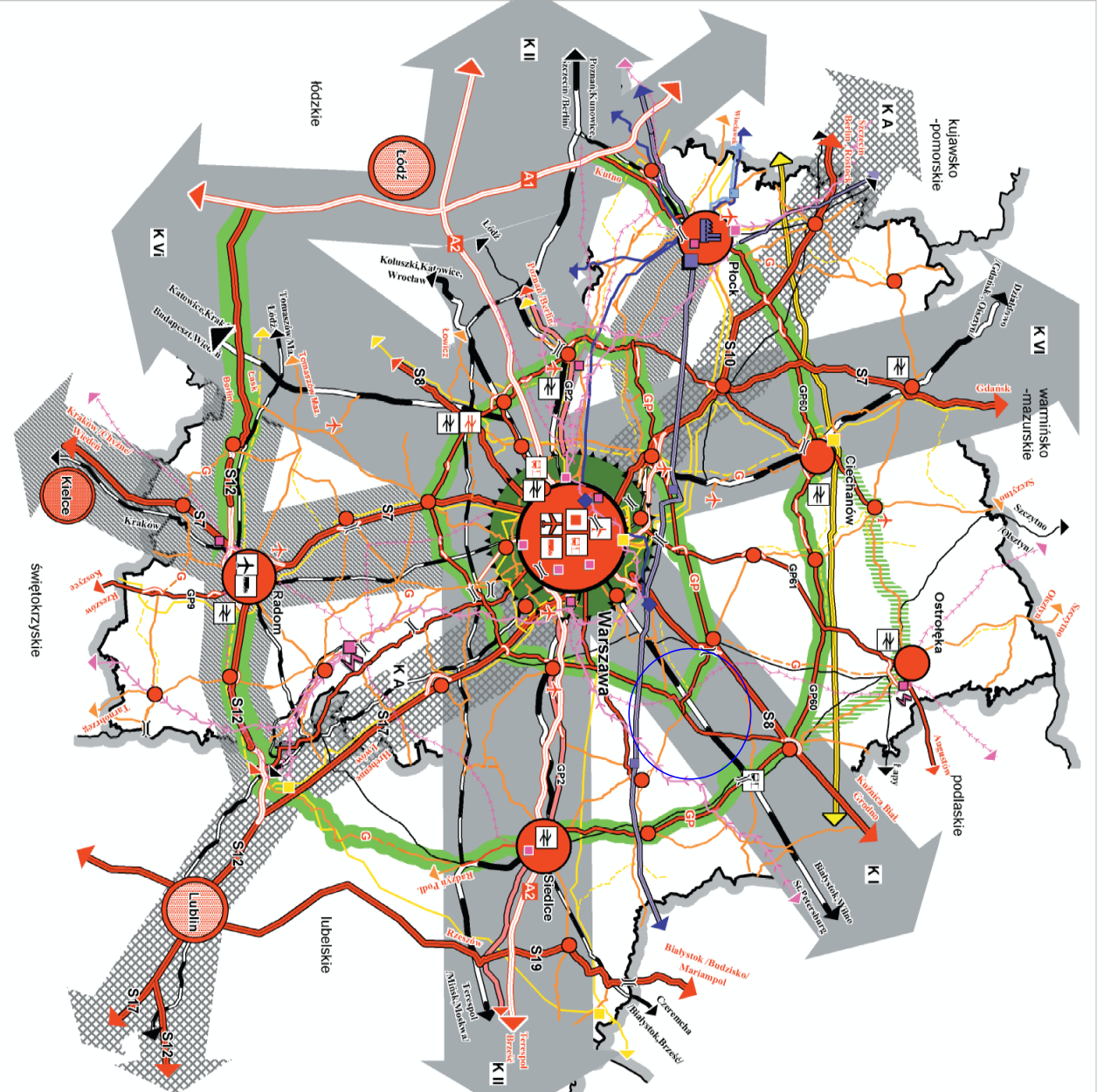
transport - cele i działania:

- Cel II Działanie 1 :** Wzmocnienie i funkcji Warszawy jako krajowego i międzynarodowego węzła transportowego budowa i modernizacja odcinków dróg szybkiego ruchu w Warszawie
- Cel III. Działanie 2:** Modernizacja i rozbudowa sieci dróg w województwie
- Cel III. Działanie 4:** Wspieranie rozwoju dawnych miast wojewódzkich współdział w tworzeniu lotniska cargo i centrum logistycznego
- inne informacje**
- modernizacja:**
- dróg, kolei
 - obiektów mostowych dostosowane do parametrów
- drogi :**
- krajowe
 - wojewódzkie
 - powiatowe,
 - klasy / numery dróg
 - parzyste
 - lokalne
- przygotowanie modernizacji**
- budowa :
 - dróg
 - kolei
 - obiektów mostowych
 - dróg
 - obiektów mostowych
 - przygotowanie modernizacji

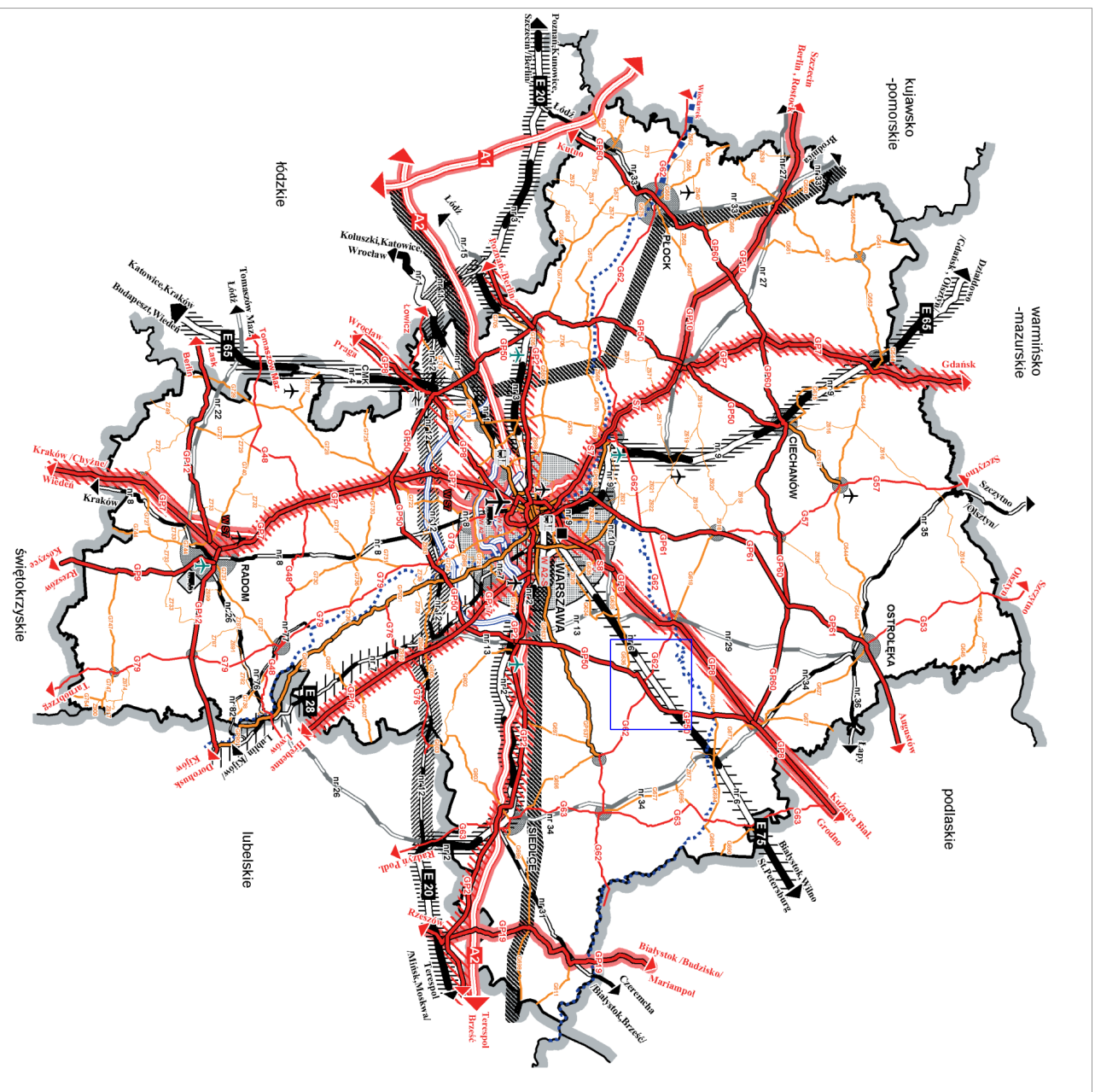


Plansza 7 Plan Zagospodarowania Województwa Mazowieckiego - Rozwój systemów energetycznych

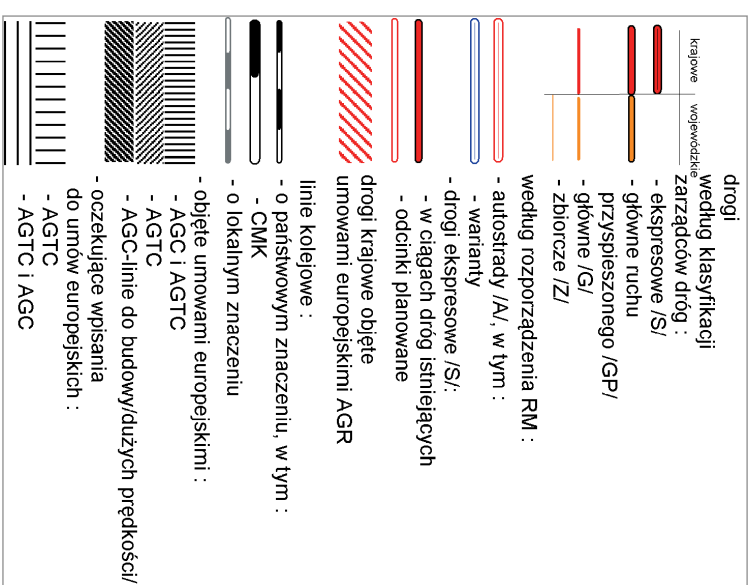
Mapa 28. Rozwój ponadlokalnych systemów infrastruktury technicznej

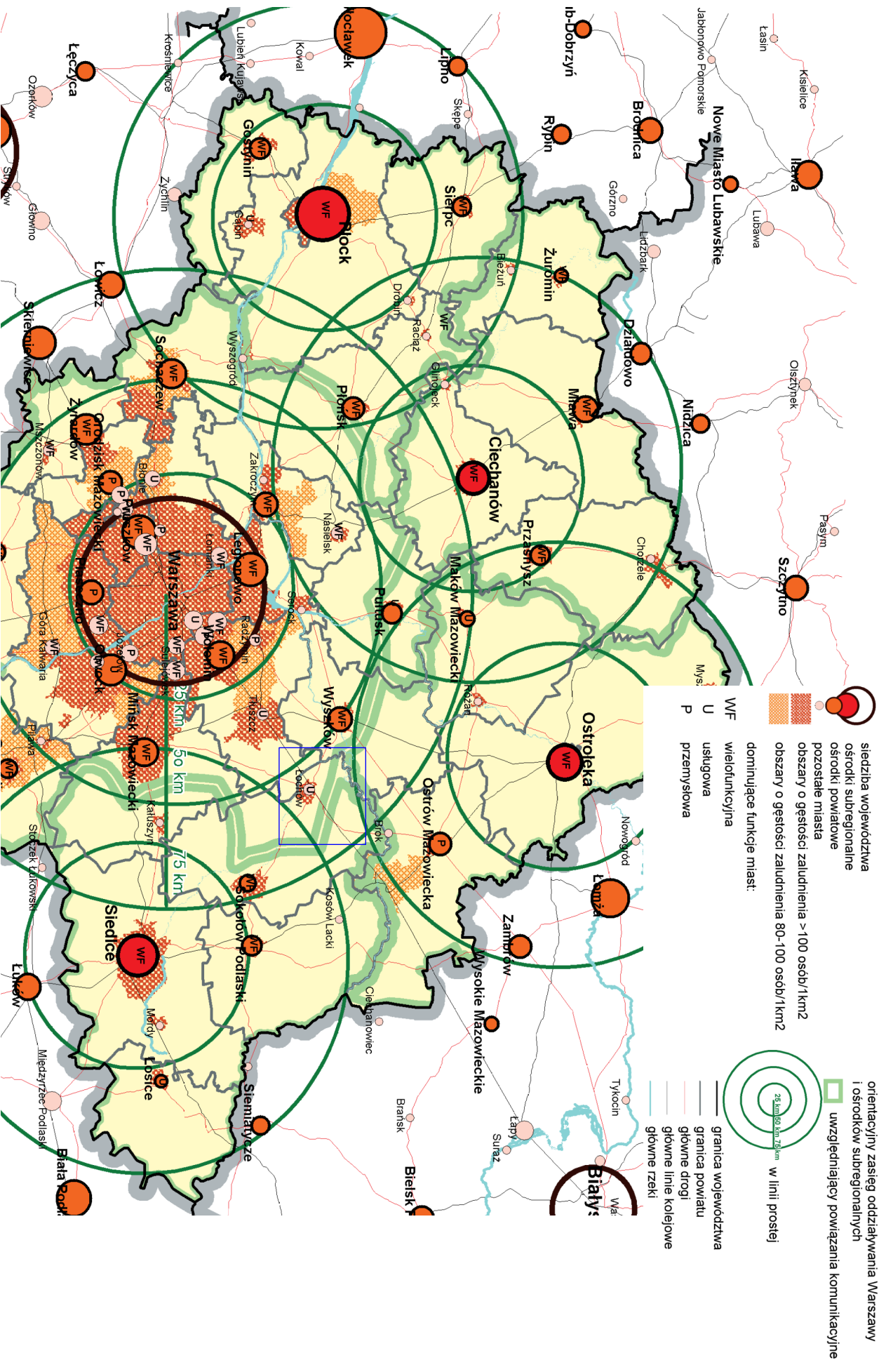


planusza 8 Plan Zagospodarowania Województwa Mazowieckiego - Rozwój ponadlokalnych systemów infrastruktury technicznej

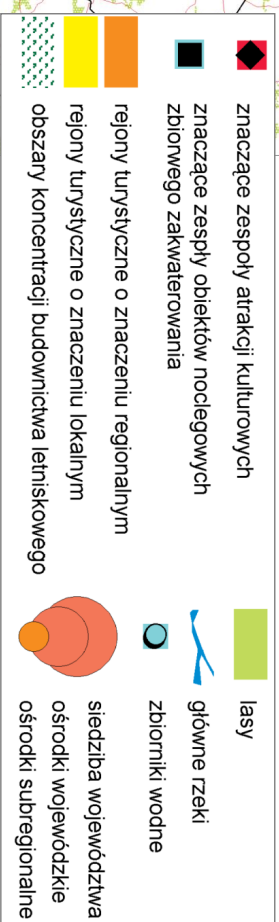
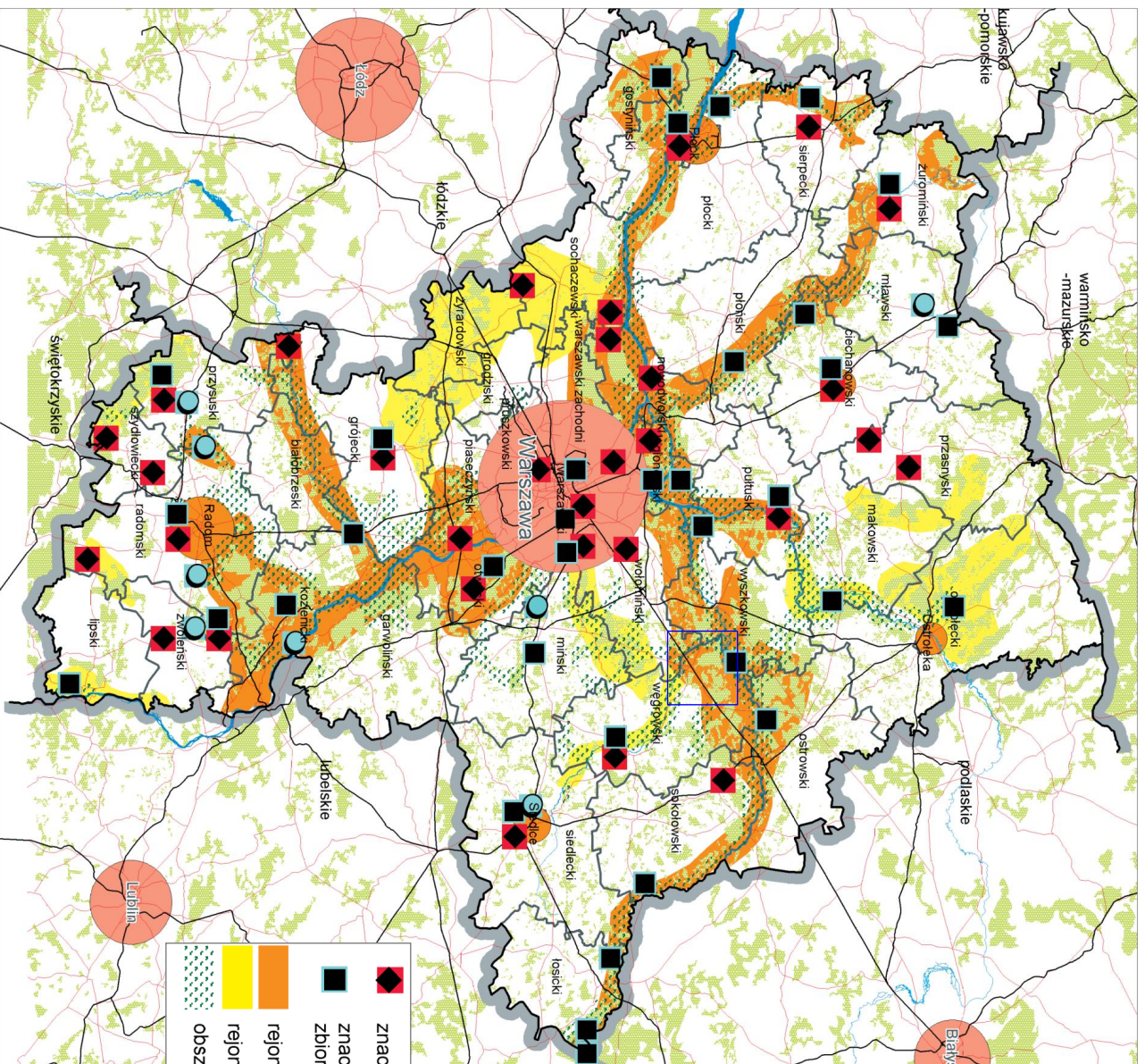


plansza 9 Plan Zagospodarowania Województwa Mazowieckiego - Układ transportowy





planusza 10 Plan Zagospodarowania Województwa Mazowieckiego - Miejska sieć osadnicza



Plansza 11 Plan Zagospodarowania Województwa Mazowieckiego - Turystyka

Legenda

Obszary polityki przestrzennej

- aglomeracja warszawska
- obszary największych wpływów aglomeracji warszawskiej
- obszar rodemid
- obszar ostoiński
- obszar nadbużański
- obszar miawidno - żurawicki
- obszar płocki

Wspomaganie rozwoju wybranych jednostek osadniczych

- Warszawa - w zakresie funkcji słupekowych i funkcji rodemidowych, oraz powiązan z aglomeracją kładką ponadregionalną i regionalną ośrodkami rozwoju w zakresie funkcji ponadpowiatowych
- wybrane ośrodki powiatowe i gmine w zakresie funkcji obsługi ludności i rolnictwa

Rozbudowa i modernizacja systemów transportowych

- autostrada A2
- Państwowa obwodnica Warszawy
- drogi ekspresowe
- drogi wojewódzkie - posilowane
- Duda Obwodnica Warszawy
- Wielka Obwodnica Mazowsza (wg RPZK)
- Wielka Obwodnica Mazowsza (wersja projektowana)
- magistrale kolejowe
- linie kolejowe o potencjalnym znaczeniu centralny port lotniczy
- dostosowanie części linii kolejowych wysokiego do celów oymialnych

Ochrona walorów przyrodniczych

- obszary proponowane przez administrację rządową do włączenia do sieci Natura 2000
- parki narodowe i krajobrazowe - istniejące/walazywane przez administrację rządową do objęcia ochroną
- granicy proponowane do wdrążania prognoz rdno - Słodowskich

Tworzenie warunków do aktywizacji gospodarczej

- centra logistyczne
- technopole
- technopole
- społeczna oferta ekonomiczna
- centra handlowe

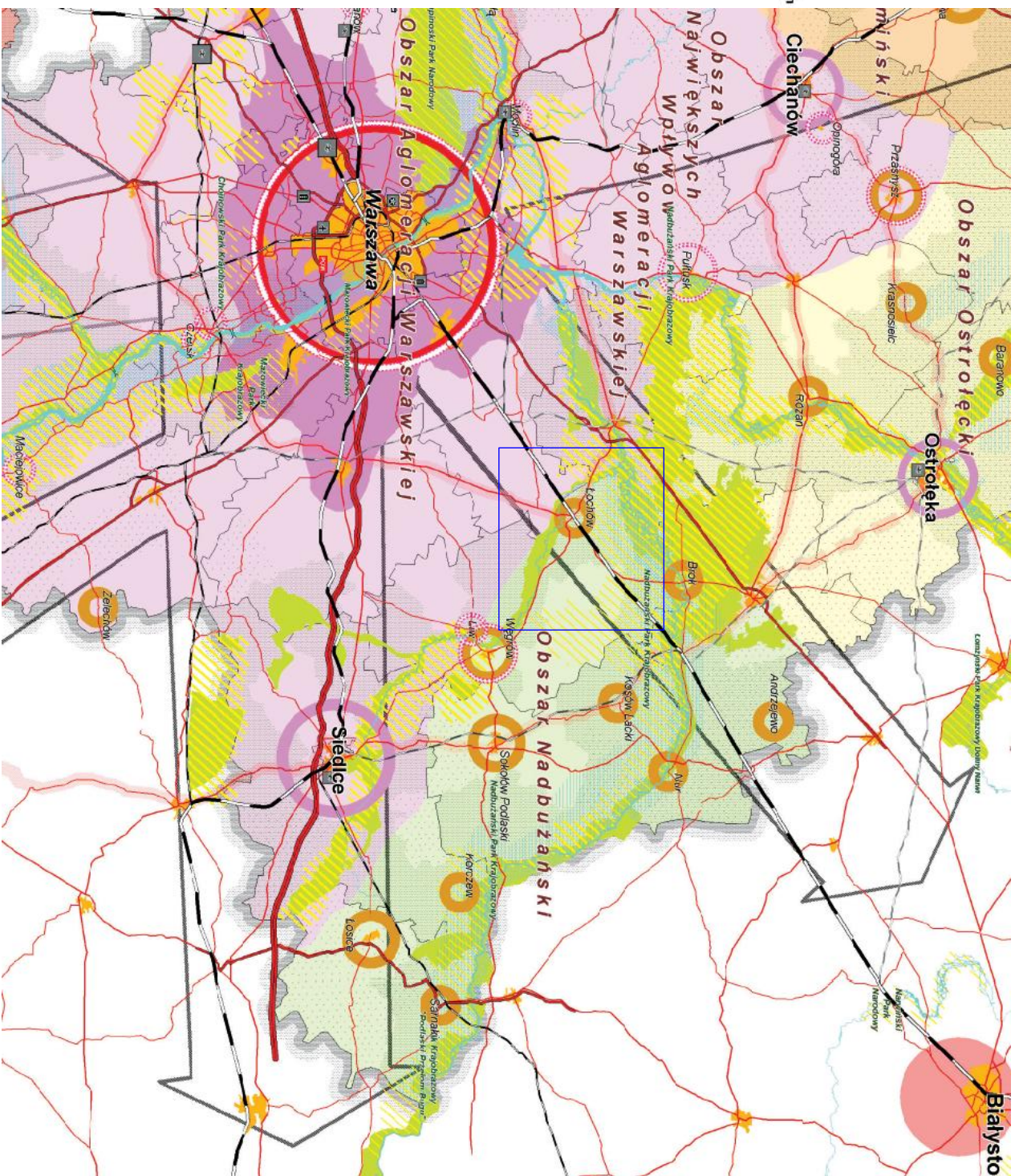
Wykorzystanie walorów przyrodniczych i kulturowych do rozwoju turystyki

- inspirowanie rozwoju turystyki

Wykorzystanie walorów kulturowych

- wykorzystanie walorów kulturowych
- obszary szczeplinowe
- zagrożenia powodziowego

plansza 12. Plan Zagospodarowania Województwa Mazowieckiego - Kierunki polityki przestrzennej



Organizacja struktury przestrzennej

System osadniczy



Aglomeracja warszawska



Bięgrowy wzrostu
metropolia obwodowa



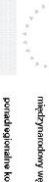
miasta o znaczeniu wojewódzkim



ośrodki powiatowe



powiaty



gminy



miejscowości



województwo



systemy infrastruktury technicznej



powiązania komunikacyjne



energetyka



systemy transportowe



stacje port lotniczy



międzynarodowy węzeł transportowy



regionalizacja



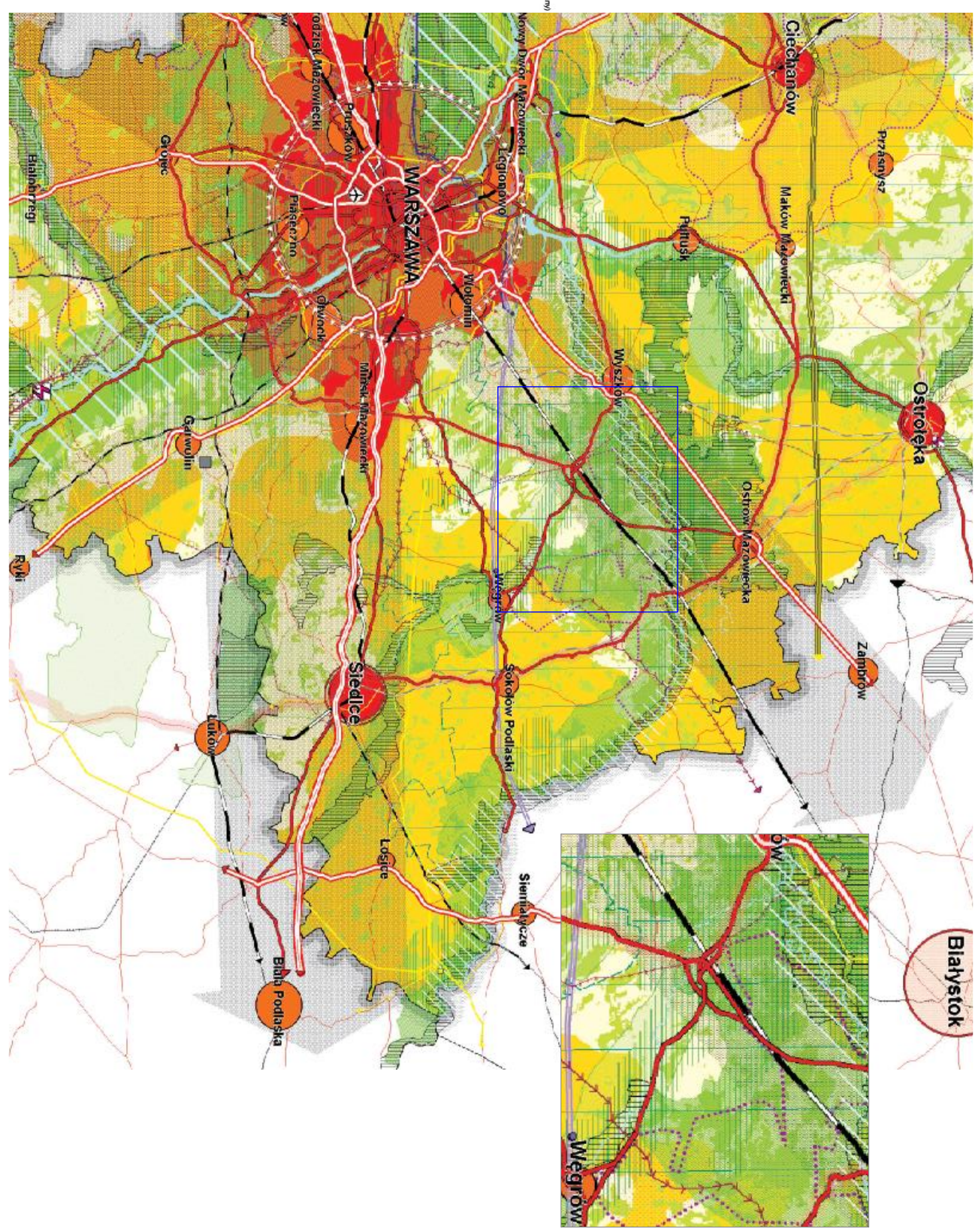
obszar województwa



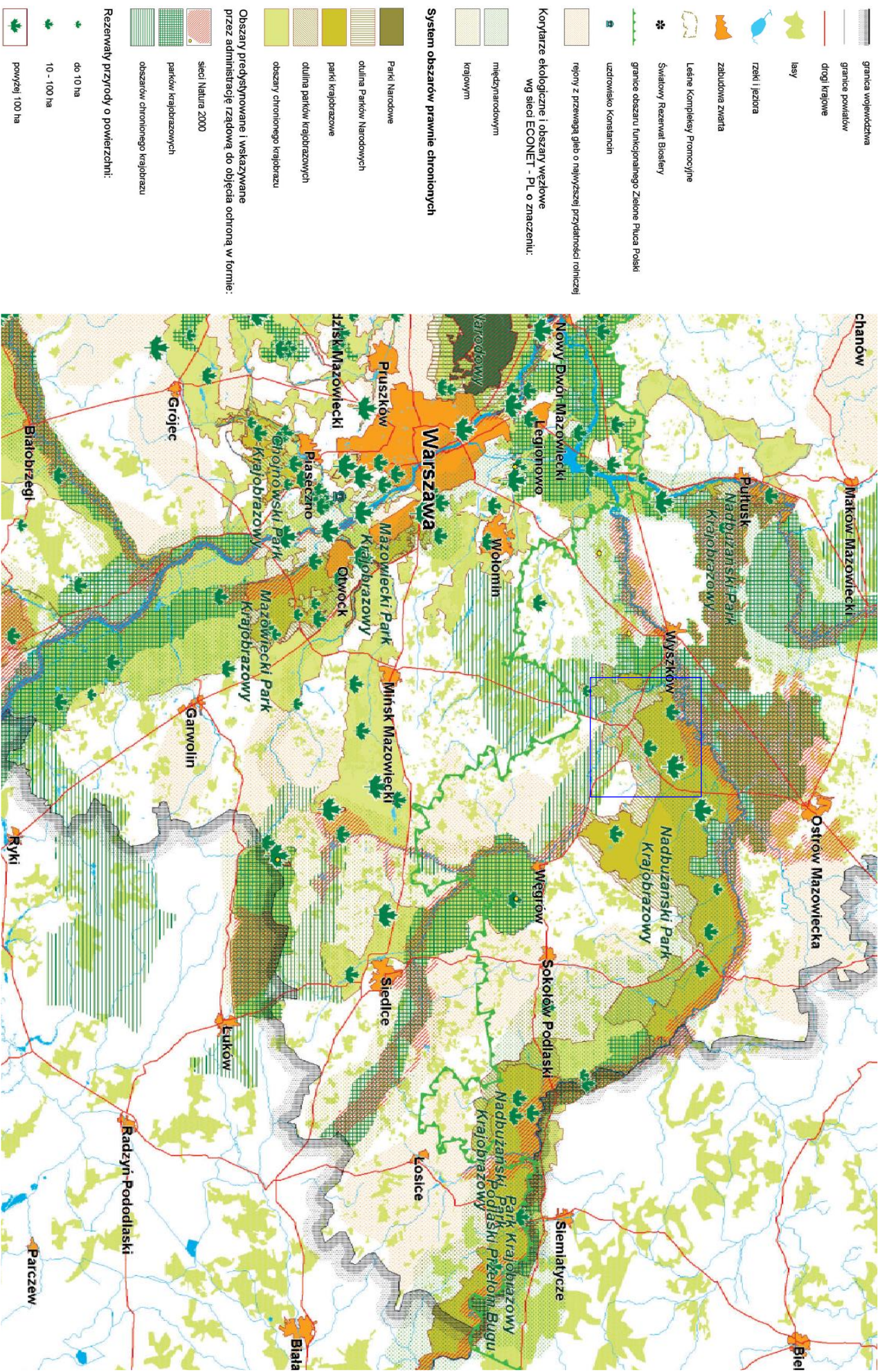
województwo



województwo



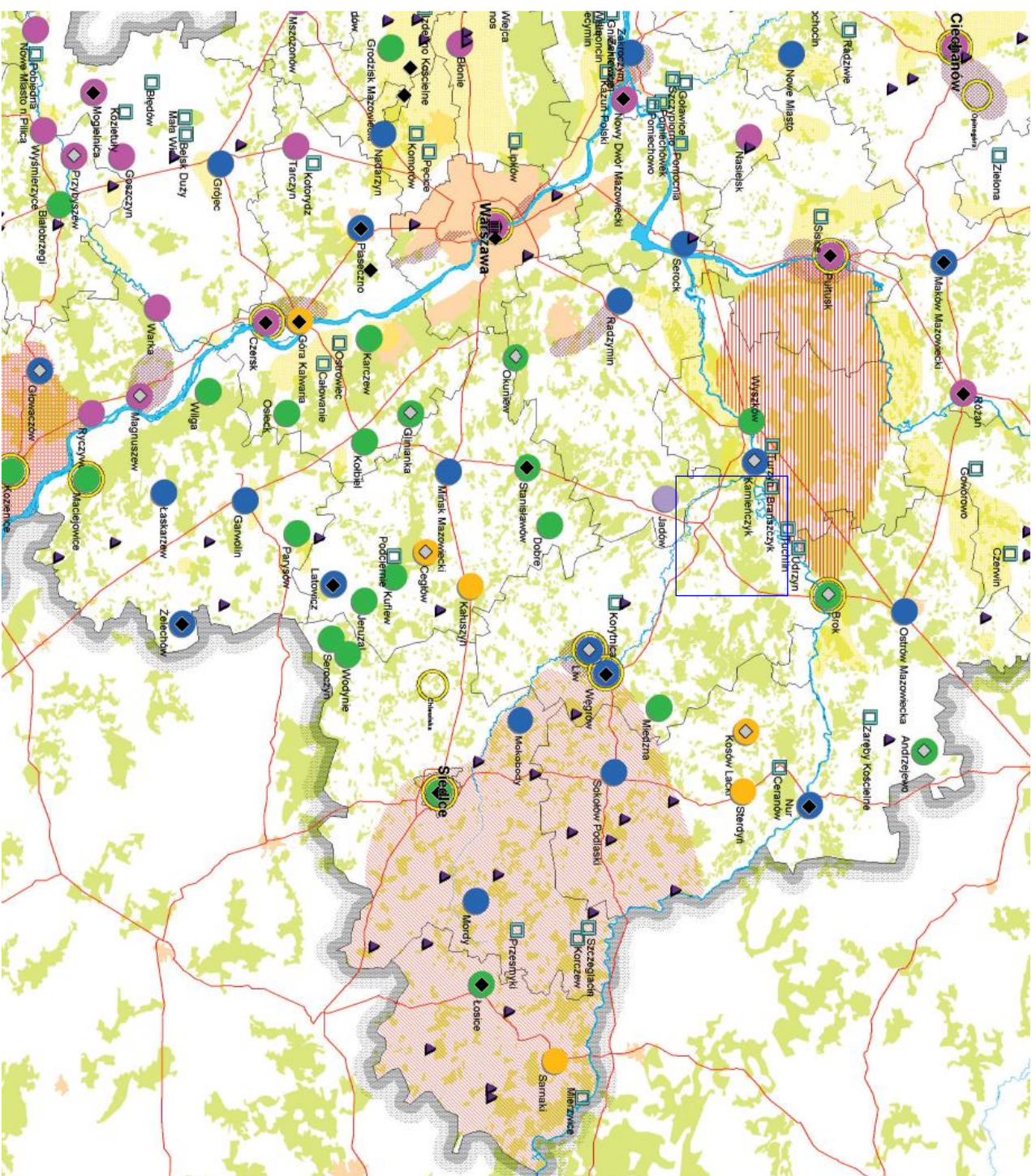
planusza 13 Plan Zagospodarowania Województwa Mazowieckiego - Kierunki zagospodarowania przestrzennego



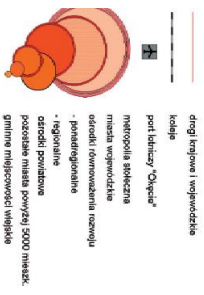
planusza 15 Plan Zagospodarowania Województwa Mazowieckiego - Środowisko Przyrodnicze

WALORY KULTUROWE

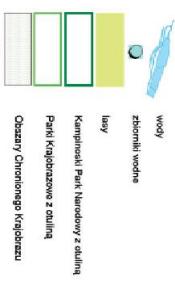
- pomniki historii, zabytkowe zesp. urrb. wpisane na liście UNESCO
 - ◆ zabytkowe układy urbanistyczne
 - ◆ wartościowe układy urbanistyczne
 - ◆ wartościowe zespoły ruralistyczne
 - ośrodki budowania tożsamości kulturowej regionu
- ROZWOJ SIECI OSADNICZEJ**
- rejon koncentracji stanowisk archeologicznych
 - ▲ grodziska i kurhany
- MIASTA HISTORYCZNE**
- Lokacje XII - XIV w.
 - Lokacje XV w.
 - Lokacje XVI w.
 - Lokacje XVII - XVIII w.
 - Lokacje XIX w.
- KRAJOBRAZY KULTUROWE**
- krajobrazy kulturowe proponowane do objęcia prawną ochroną
- REGIONY ETNOGRAFICZNE**
- kupiowski
 - łowicki
 - sannicki
 - podlaski
 - kozienicki
 - łizecko-starachowicki
 - opoczyński-konecko-przysuski



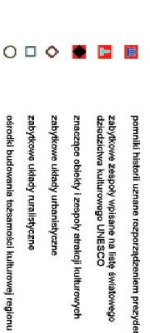
planusza 16. Plan Zagospodarowania Województwa Mazowieckiego - Wartości kulturowe



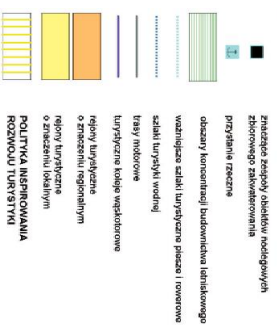
WALORY PRZYRODNICZE



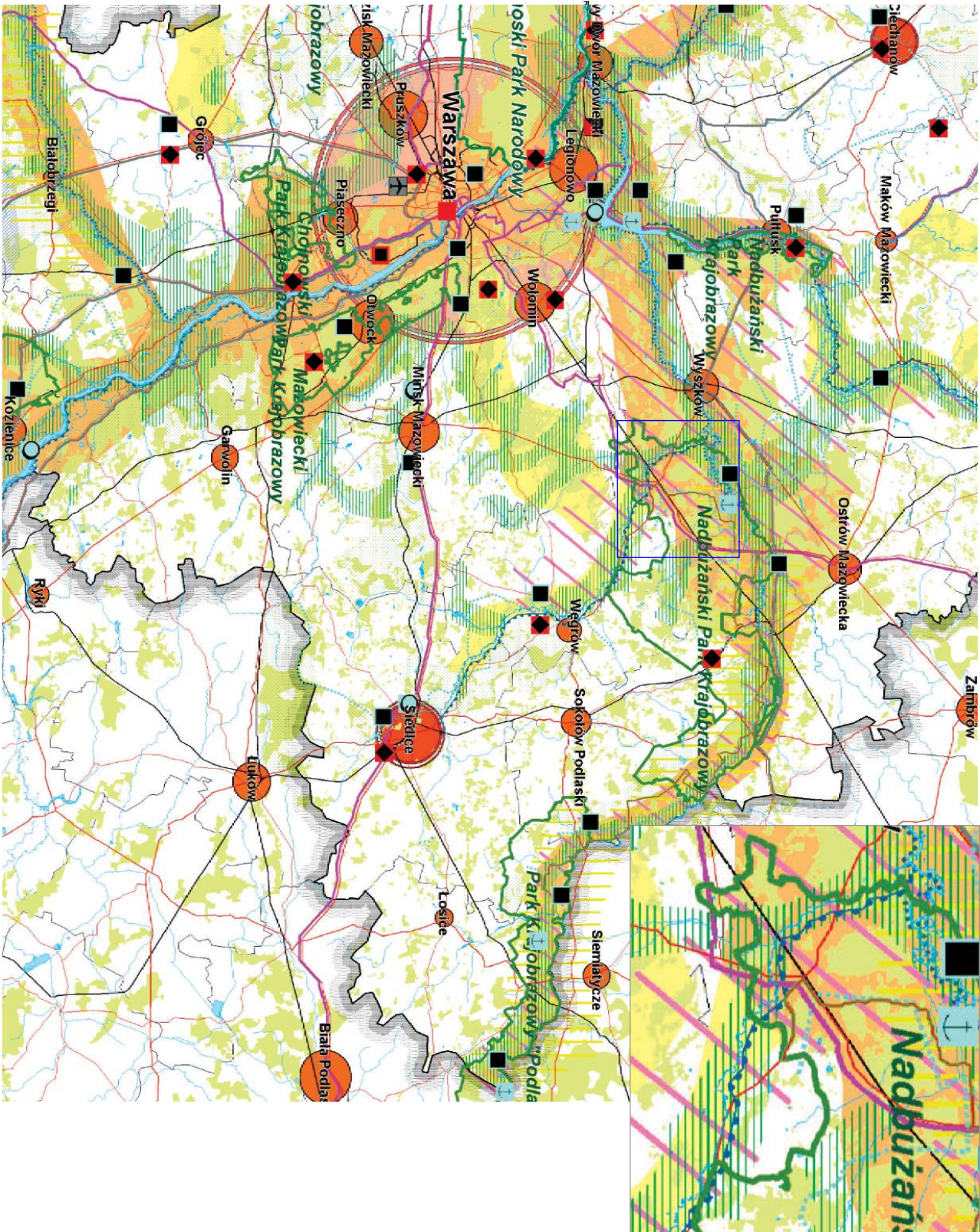
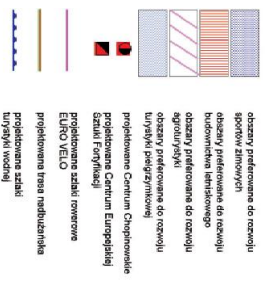
WALORY KULTUROWE



BAZA TURYSTYCZNA



KIERUNKI



Plansza 17 Plan Zagospodarowania Województwa Mazowieckiego – Turystyka