

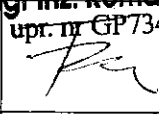
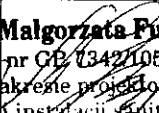
**BIURO PROJEKTÓW BUDOWNICTWA KOMUNALNEGO
SPÓŁKA z o.o.**

08-110 SIEDLCE ul. WYSZYŃSKIEGO 18 tel./fax: 63-280-60, 63-226-40

**OPRACOWANIE: PROJEKT BUDOWLANY KANALIZACJI SANITARNEJ
WE WSI BUDZISKA GMINA ŁOCHÓW**

SPECJALNOŚĆ: SANITARNA

**NAZWA I ADRES ZLECENIODAWCY: GMINA ŁOCHÓW
AL.POKOJU 75
07-130 ŁOCHÓW
woj.MAZOWIECKIE**

	Imię i nazwisko Nr uprawnień	Data	Podpis
Autor opracowania	MGR INŻ. ROMAN FURMANIAK GP.7342/75/80/91	06.2011r	mgr inż. Roman Furmaniak upr. nr GP7342/75/80/91 
Sprawdził	MGR INŻ. MAŁGORZATA FURMANIAK Gp.7342/105/94/91	06.2011	mgr inż. Małgorzata Furmaniak upr. nr GP 7342/105/94/91 w zakresie projektowania sieci instalacji sanitarnych 

Spis treści

I Opis techniczny

- 1. Podstawa opracowania**
- 2. Cel i zakres opracowania**
- 3. Ogólna charakterystyka terenu**
- 4. Budowa geologiczna i hydrogeologiczna terenu.**
- 5. Opis projektowanej sieci kanalizacyjnej**
- 6. Roboty ziemne i montażowe**
- 7. Próba szczelności**
- 8. Wytyczne do robót przy odtwarzaniu nawierzchni**
- 9. BHP**

II Informacja dotycząca bezpieczeństwa i ochrony zdrowia projektu budowlanego

III. Dokumenty formalno-prawne

IV Część rysunkowa

- Rys. 1 Schemat sieci - przyłącza
- Rys. 2 Trasa sieci z przyłączami,
- Rys. 3 Trasa sieci z przyłączami
- Rys. 4 Trasa sieci z przyłączami
- Rys. 5 Trasa sieci z przyłączami
- Rys. 6 Trasa sieci z przyłączami
- Rys. 7 Trasa sieci z przyłączami
- Rys. 8 Trasa sieci z przyłączami
- Rys. 9 Trasa sieci z przyłączami
- Rys. 10 Trasa sieci z przyłączami
- Rys. 11 Trasa sieci z przyłączami
- Rys. 12 Profil sieci kanalizacji sanitarnej ciąg B.
- Rys. 13 Profil sieci kanalizacji sanitarnej ciąg C.
- Rys. 14 Profil sieci kanalizacji sanitarnej ciąg D.
- Rys. 15 Profil podłużny kanału tłocznego z P2
- Rys. 16 Profil podłużny kanału tłocznego z P3 i P9
- Rys. 17 Schemat studni rewizyjnej śr.425
- Rys. 18 Schemat studni rewizyjnej Tegra 600
- Rys. 19 Schemat studni rewizyjnej Tegra 1000

**Opis techniczny do projektu budowlanego
"Kanalizacja sanitarna we wsi Budziska gmina Łochów"**

1. Podstawa opracowania

Podstawą opracowania projektu - **"Kanalizacja sanitarna we wsi Budziska gmina Łochów"** jest:

- Umowa z inwestorem.
- Mapy sytuacyjno-wysokościowe w skali 1:500
- Warunki techniczne do projektowania wydane przez Zakład Gospodarki Komunalnej w Łochowie.
- Wypis z miejscowego Planu Zagospodarowania Przestrzennego części terenu wsi Budziska ZBN.6727/15/2011 z dn.11.04.2011r.
- Decyzja o warunkach zabudowy i zagospodarowania terenu BG.7331-1/10/2005 z dn. 2005-09-09.
- Opinia NR G.6630.206.2011 z dn. 23.05.2011 i G.6630.31.2011 z dn. 24.01.2011 w sprawie koordynacji usytuowania projektowych sieci uzbrojenia terenu.
- GENERALNY DYREKTOR DRÓG KRAJOWYCH I AUTOSTRAD
Decyzja GDKiA-O/WA.Z.3.d.435/2290A/2010 Warszawa 2010.12.28.
- Wojewódzki Zarząd Melioracji i Urządzeń Wodnych w Warszawie Oddział w Sokołowie Podlaskim SI/WE-4105-Up30/11 z dn. 30.05.2011r. – warunki przejść kanalizacji sanitarnej pod rz. Wilżanką
- Obowiązujące przepisy i normy.

2. Cel i zakres opracowania

Celem opracowania jest wykonanie projektu budowlanego sieci kanalizacji sanitarnej w Łochowie umożliwiającego wykonanie kanalizacji sanitarnej do posesji we wsi Budziska gmina Łochów.

Zakres opracowania obejmuje projekt kanalizacji sanitarnej z czterema pompowniami sieciowymi w/w terenu. Projektowana sieć kanalizacji sanitarnej połączona będzie z kanalizacją sanitarną „Osiedla Zatorze”.

3. Ogólna charakterystyka terenu

Projektowana sieć kanalizacji sanitarnej obejmuje tereny na północny-zachód od Łochowa – wieś Budziska. Wieś przylega bezpośrednio do Osiedla Zatorze w Łochowie. Na przedmiotowym terenie występuje zabudowa mieszkalna - niska.

Trasa kanalizacji została zaprojektowana w taki sposób by umożliwić w jak największym stopniu grawitacyjne odprowadzenie ścieków z terenu objętego opracowaniem. Kanał poprowadzony będzie w przeważającej części w ulicach.

Ulice posiadają infrastrukturę techniczną w postaci: sieci wodociągowej, sieci telefonicznej (napowietrznej i kablowej), linii energetycznych (napowietrznych i kablowych), nawierzchni asfaltowej w ulicach Wyszkowskiej.

4. Budowa geologiczna i hydrogeologiczna terenu.

W wykonanych wierceniach napotkano obszary o różnej budowie geologicznej. Generalnie można wyróżnić dwa obszary:

- zdenudowanej wysoczyzny lodowcowej, gdzie w profilach stwierdzono w przewadze gliny zwałowe z przewarstwieniami lodowcowych piasków.
- Równiny sandrowej, gdzie w wierceniach napotkano głównie wodnolodowcowe piaski średnie i grube na podkładzie gliny zwałowej.

Na terenie badań stwierdzono występowanie wody gruntowej o zwierciadle swobodnym stabilizującym się na głębokości 0,9-3,5 m ppt. W okresach intensywnych opadów i roztopów poziom wody gruntowej może podnieść się o 0,3m. Woda może pojawić się również w glinach piaszczystych i warstwach piasku nad nią. Dopływ do otworów był umiarkowany, współczynnik filtracji dla piasków średnich i grubych należy przyjąć w wysokości $k = 0,0005 \text{ m/s}$, dla piasków drobnych $k = 0,00005 \text{ m/s}$, piasków pylastych, pyłów piaszczystych i piasków gliniastych $k = 5 \cdot 10^{-6} \text{ m/s}$, glin piaszczystych $k = 5 \cdot 10^{-7} \text{ m/s}$.

5. Opis projektowanej sieci kanalizacyjnej.

Trasa kanału przebiegać będzie w wsi Budziska oraz części wsi Jasiorówka (północna część ul. Żeromskiego) gmina Łochów.

Zaprojektowana sieć umożliwi przyjęcie ścieków z posesji leżących wzdłuż w/w ulic. Ze względu na rozległość sieci i ukształtowanie terenu zaprojektowano cztery pompownie sieciowych z pompami zatapialnymi **P2, P3, P9**. Pompownie wykonane będą jako zbiorniki z polimerobetonu z pompami zatapialnymi wg kart doboru pompowni. Zagłębienie zbiorników wyniesie odpowiednio: P2- 6,0m, P3 – 4,5m, P9-5,5m. Zbiorniki pompowni mają średnicę P2- $\varnothing 1500 \text{ mm}$, P3, P9- $\varnothing 1200 \text{ mm}$.

Przewody kanalizacyjne zaprojektowano z rur kielichowych PVC typu „S” (typu ciężkiego) łączonych na uszczelkę gumową o średnicach:

$\varnothing 0,315$ – 669,0 mb

$\varnothing 0,25$ - 994,0mb

$\varnothing 0,20$ – 4418,0 mb

- przewód tłoczny z rur PE SDR17

$\varnothing 0,125$ - 693,0 mb

$\varnothing 0,110$ - 889,0 mb

$\varnothing 0,90$ - 202,0 mb

Projektuje się wykonanie studni rewizyjnych na sieci:

- **studnie z tworzyw sztucznych $\varnothing 1000$ z włączami kanałowymi okrągłymi klasy D400** (oznaczone jako typ ciężki 40t) – 33 sztuki (B1, B5, B9, B110, B113, B121, C1, C6, C9, C14, C33, C75, D1, D4, D10, D28, D31, D33, D38)
- **studnie z tworzyw sztucznych $\varnothing 600$ z włączami kanałowymi okrągłymi klasy D400** (oznaczone jako typ ciężki 40t) – 29 sztuk (B2, B3, B4, B6, B7, B8, B10, B11, B12, B13, B116, B118, C2, C3, C4, C5, C7, C8, C10, C11, C12, C13, C19, C24, C29, D35, D40, D48,)
- **studnie z tworzyw sztucznych $\varnothing 425$ z włączami kanałowymi okrągłymi klasy D400** (oznaczone jako typ ciężki 40t) – 321 sztuk (pozostałe na sieci)

Łączna długość sieci kanalizacji grawitacyjnej wynosi 6081,0 m, sieci kanalizacji tłocznej 1784,0m.

Maksymalne zagłębienie wyniesie 4,44 m p.p.t.

Podczas wykonywania robót wymagane będzie odwodnienie wykopów. Dla prawidłowego wykonywania prac montażowych wymagane jest obniżenie poziomu wód gruntowych do 2,0 m w stosunku do istniejącego poziomu wód gruntowych. Odwodnienie będzie wykonywane za pomocą igłofiltrów lub studni depresyjnych.

Skrzyżowania i kolizje:

1. Skrzyżowanie sieci kanalizacyjnej z siecią wodociagową – W razie występowania sieci lub przyłączy na głębokości różnej od normowej (ok. 1,6m ppt) należy w/w sieć lub przyłącze przebudować pod nadzorem inspektora nadzoru i właściciela sieci.
2. Skrzyżowanie z siecią energetyczną kablową i siecią telefoniczną kablową – roboty prowadzić ze szczególną starannością.
3. Przejścia pod jezdnią w ul. Wyszowskiej (droga krajowa) wykonać **przewiertem** z rurą ochronną.
4. Przejścia pod rowami kanału wykonać przewiertem sterowanym.

6. Roboty ziemne i montażowe

Kanalizację układać w wykopach wąskoprzestrzennych o szerokości wykopu 1,5 m z pełnym umocnieniem ścian wykopów. Głębokość wykopów będzie wynosiła średnio ok. 2,5m. Maksymalne zagłębienie dna kanału wyniesie 4,44m p.p.t. .

Podczas wykonywania robót wymagane będzie odwodnienie wykopów. Dla prawidłowego wykonywania prac montażowych wymagane jest obniżenie poziomu wód gruntowych do 2,0m w stosunku do istniejącego poziomu wód gruntowych. Odwodnienie będzie wykonywane za pomocą igłofiltrów lub studni depresyjnych. **Podczas wykonywania prac odwodnieniowych należy zwrócić szczególną uwagę na prawidłowość ich wykonywania. Nie wolno dopuszczać do nagłego „uwolnienia” zwierciadła wody gruntowej, co może spowodować rozluźnienie gruntu.**

Prace związane z realizacją projektowaną siecią należy wykonywać od „dołu” tzn. od włączenia do istniejących studni. W czasie prowadzenia robót należy zabezpieczyć wykopy przed napływem wody gruntowej.

Rury kanalizacyjne układać zgodnie z „Instrukcją montażową” opracowaną przez WAWIN METALPLAST-BUK Sp. z o.o. Zasypkę prowadzić gruntem piaszczystym, warstwami zagęszczając je co 30 cm do minimum $I_s=0,95$ na terenach zielonych, w drogach do minimum $I_s=1,03$ na głębokość 1,5 m ppt i minimum $I_s=0,98$ w głębszych warstwach zasyпки.

Roboty ziemne i montażowe prowadzić zgodnie z „Warunkami technicznymi wykonania i odbioru robót budowlano-montażowych” tom I i II.

7. Próba szczelności

Po wykonaniu kanalizacji wykonać próbę szczelności zgodnie z normą PN-92/B-10735.

8. Wytyczne do robót przy odtwarzaniu nawierzchni

W miejscach gdzie kanalizację przewiduje się wykonać w jezdni ulic w otwartych wykopach, wykonać je w wykopach wąskoprzestrzennych o szerokości 1,5 m z pełnym umocnieniem ścian wykopu.

-5-

Zasady odbudowy podłoża pod nawierzchnię jezdni i pobocza:

- pod przewodem kanalizacyjnym wykonać podsypkę z piasku o grubości 20 cm
- pozostałą część wykopu tj. do spodu konstrukcji odbudowywanej nawierzchni, zasypać piaskiem
- wykop zagęszczać warstwami o grubości nie przekraczającej 30 cm, przy wilgotności optymalnej, tak aby uzyskać wskaźnik zagęszczenia $I_s = 1,03$, do głębokości 1,5 m p.p.t. i $I_s = 0,98$ w głębszych warstwach zasypki.

Odtwarzana nawierzchnia bitumiczna na ulicach:

- warstwa ścieralna grubości 5 cm, z betonu asfaltowego KR2, o zwiększonej odporności na odkształcenia trwałe, spełniającego wymogi PN-74/S-96022
- warstwa wiążąca grubości 5 cm, z betonu asfaltowego KR2, spełniającego wymogi PN-74/S-96022
- podbudowa o grubości 30 cm z tłucznia łamanego spełniającego wymagania normy PN-84/S-96023

Nowo ustawiane krawężniki betonowe 15x30 cm posadzić na ławie z oporem o wymiarach 35x15+15x15 cm, wykonanej z betonu B-10 z podsypką cementowo-piaskową 1:4 pomiędzy ławą a krawężnikiem. Płyty chodnikowe układać na podsypce cementowo-piaskowej 1:4 o grubości 5 cm. Krawężniki i płyty chodnikowe spoinować zaprawą cementową. Istniejące elementy betonowe, które zostaną uszkodzone podczas wykonywania kanalizacji wymienić na nowe. Krawężniki i płyty chodnikowe użyte do podbudowy powinny być wykonane z Betonu klasy B-25 i spełniać wymogi BN-80/6775-03.. „Elementy nawierzchni dróg ulic, parkingów i torowisk tramwajowych”. Wykonanie chodnika wg BN-64/8845-01 „Chodniki z płyt betonowych. Warunki techniczne wykonania i odbioru”.

Przed odbudową Krawężnie nienaruszonej nawierzchni bitumicznej obciąć piłą mechaniczną z nadaniem jej regularnych kształtów, a brzegi nawierzchni skropić przy użyciu sprzętu mechanicznego, asfaltem lub emulsją asfaltową, w ilości wystarczającej do związania warstw. Materiały użyte do odbudowy powinny posiadać atest, deklarację zgodności z ww. normami. Roboty w pasie komunikacyjnym ulic mogą być wykonywane po uzyskaniu zgody od Zarządu na wejście w pas drogowy i powinny być oznakowane zgodnie z projektem organizacji ruchu zatwierdzonym przez organ zarządzający ruchem, stosownie do kategorii ulicy.

9. BHP

W czasie wykonywania prac budowlano-montażowych należy przestrzegać przepisów BHP zawartych w Rozporządzeniu Ministra Budownictwa i przemysłu Materiałów Budowlanych z dn. 28 marca 1972 r.

Opracował:


mgr inż. Roman Furmaniak
upr. nr GP7342/75/80/91

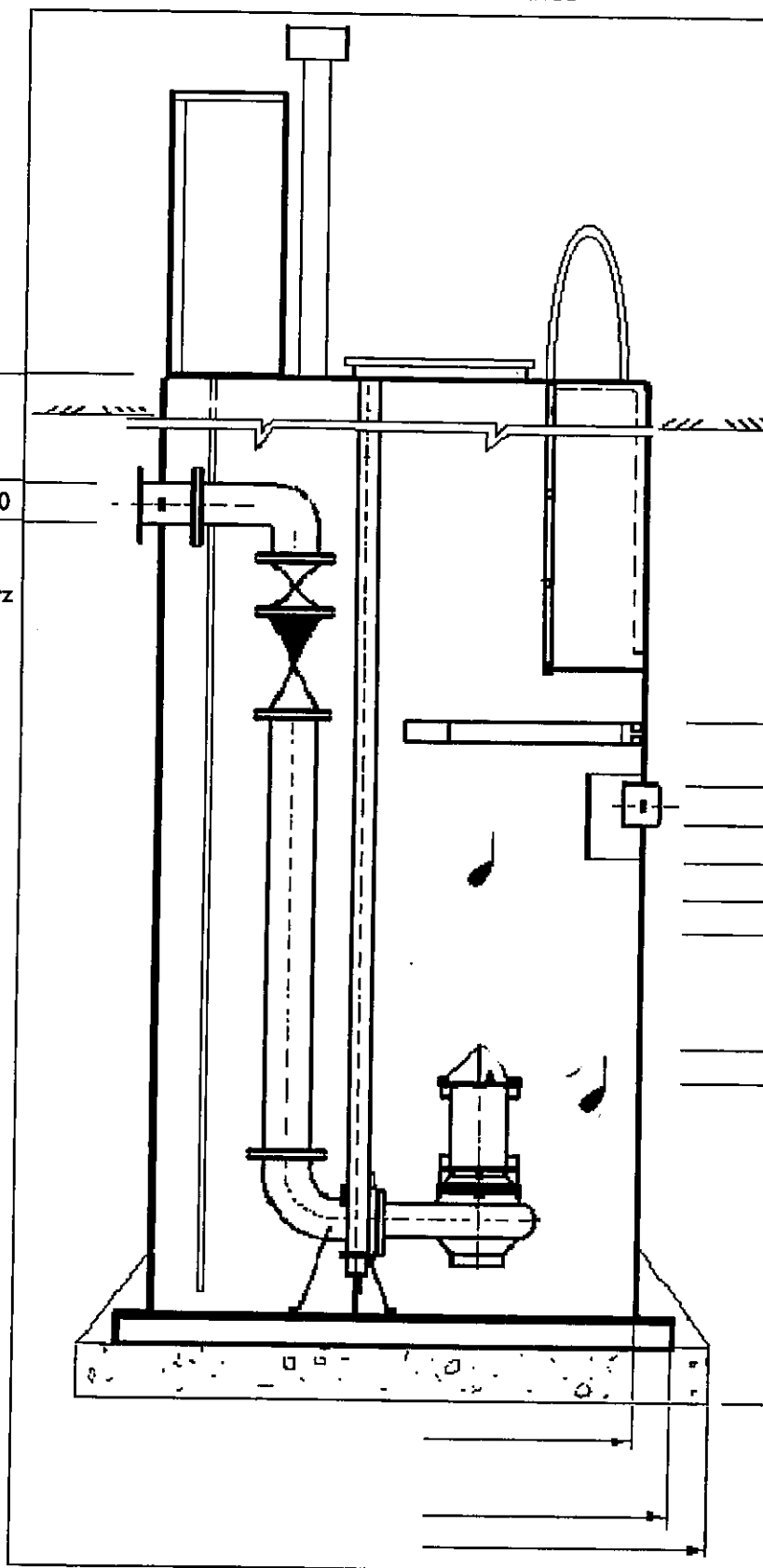


RYSUNEK POGLĄDOWY ZBIORNIKA PRZEPOMPOWNI:

Pompownia

P 2

BPBK Siedlce



99,40

przewód tłoczny

rzędna osi	Dn
97,30	125/110

orurowanie wewnątrz
przepompowni
DN 80

teren 99,10

Podest obsługowy
montowany do drabinki
przewód grawitacyjny

Dn	rzędna dna
250	94,76
Alarm	94,71
Start 2	94,61
Start 1	94,51

Stop	94,01
Alarm	93,91

Dno	93,51
Fundament	93,36

Ø 1500

Ø 1620

a x b

Uwaga: płytę dolną wraz z fundamentem nadlać betonem szybkoschnącym jak na rysunku do wysokości 40 cm

POMPOWNIĄ P2

96089709 SENV.80.80.74.Ex.2.511.Q

75.251.D

Dane wejściowe

Dane ogólne

Ciecz tłoczona	Ścieki komunalne
Min. przelot swobodny	70 mm
Wydajność	10,5 l/s
Wysokość geometryczna	6,25 m
Ograniczenie prędkości	Nie
Częstotliwość, Faza	1- lub 3-fazowe, 50 Hz
Min. granica mocy dla rozruchu gwiazda/trójkąt	5.5 kW

Kryterium oceny	Zużycie energii
Dobór szczegółowy	Tak

Zaawansowane

Lepkość	1 mm ² /s
Gęstość	1000 kg/m ³
Instalacja	Całkowicie zanurzona
Wymagany płaszcz chłodzący	Nie
Liczba pomp	1

Profil obciążenia

Czas pracy pompy	300 h/rok
------------------	-----------

Części wewnętrzne studzienki

Średnica studzienki	1,5 m
Pomost pośredni	Nie
Materiał rur	PEH
Średnica rury	DN 125 (110.2 mm)
Długość rurociągu	693 m
Zawór odcinający	1
Kłapowe zawory zwrotne	0
Kulowe zawory zwrotne	1
Kolanko 90	2
Kolanko 60	0
Kolanko 45	0
Kolanko 22.5	0
Element redukcyjny	1
Armatura z wsp. oporu miejscowego = 1	0

Części zewnętrzne studzienki

Materiał rur	PEH
Średnica rury	DN 150 (141 mm)
Długość rurociągu	1294 m
Zawór odcinający	0
Kłapowe zawory zwrotne	0
Kulowe zawory zwrotne	0
Kolanko 90	0
Kolanko 60	0
Kolanko 45	0
Kolanko 22.5	0
Element redukcyjny	0
Armatura z wsp. oporu miejscowego = 1	0

Całkowite koszty użytkowania

Cena energii	0.1 EUR/kWh
Czas użytkowania w latach	15 years
Stopa inflacji	3 %
Porównanie z	Nie

Wynik doboru

Typ SENV.80.80.74.Ex.2.511.Q

Liczba silników 1 * 7.4 kW, 400 V

Dane wejściowe 1Pompa 2Pompy

Wydajność	10.5 l/s	11.1 l/s
H geod.	6.3 m	6.3 m
H armatury	0.179 m	0.198 m
H studzienki	8.17 m	9.01 m
H gruntu	4.39 m	4.84 m
H całkowita	19 m	20.3 m
V pionowy	1.1 m/s	1.16 m/s
V poziomy	0.67 m/s	0.71 m/s

Rury DN 125 (110.2 mm) / DN 150 (141.0 mm)

Wydajność całkowita	11340 m ³ /year
H (zawył)	0.535 m
Moc P1	8.07 kW
Eta pompa+silnik	27.3 % =Eta

Eta całkowita 25.9 % =Eta w pkt pracy

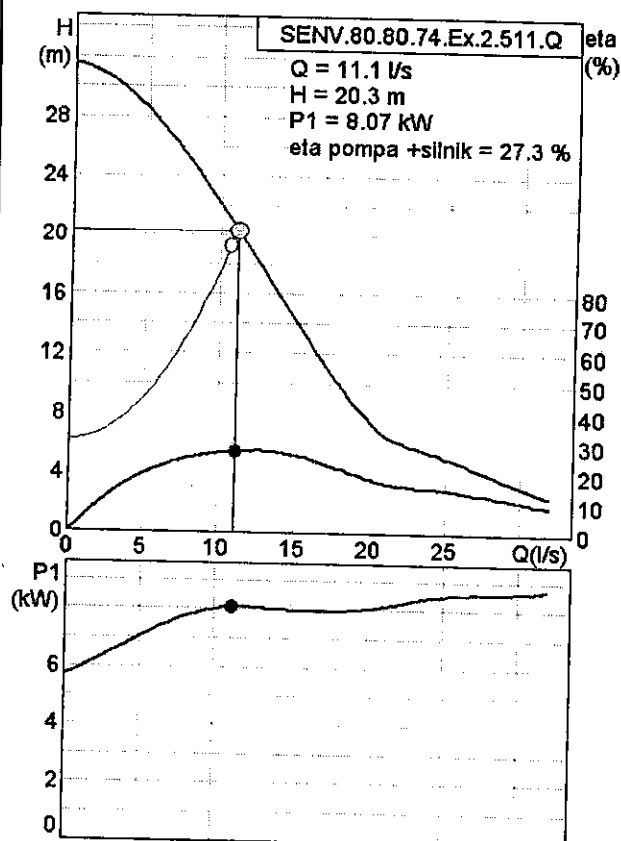
Jednostkowe zużycie energii 0.2029 kWh/m³

Zużycie energii 2301 kWh/Rok

Cena Na życzenie EUR

Koszty energii 230 EUR /Rok

Całkowite koszty użytkowania Na życzenie EUR /15 Lata





RYSUNEK POGLĄDOWY ZBIORNIKA PRZEPOMPOWNI:

Pompownia

P 3

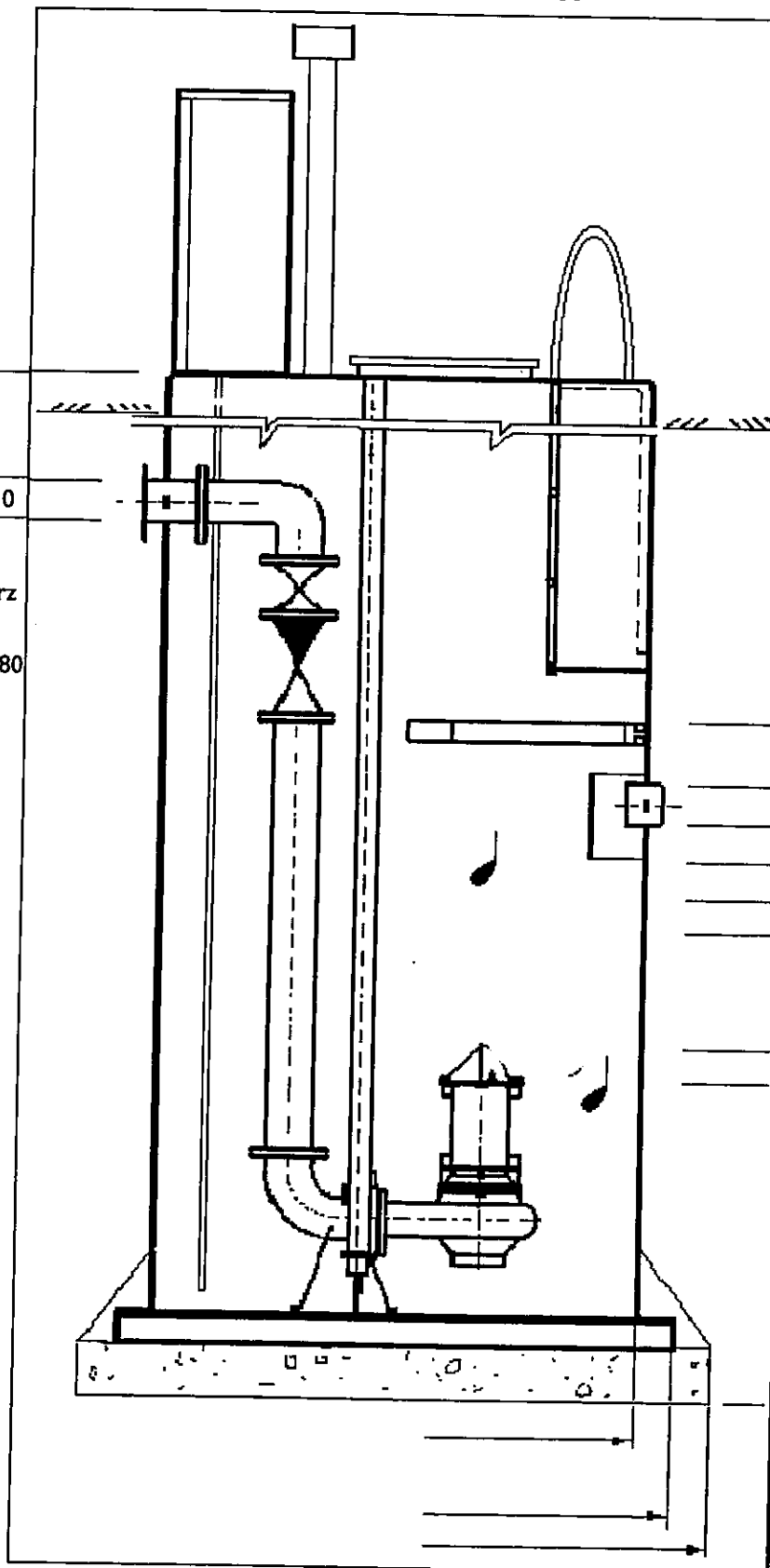
BPBK Siedlce

98,00

przewód tłoczny

rzędna osi	Dn
95,90	125/110

orurowanie wewnątrz
przepompowni
DN 80



teren 97,70

Podest obsługowy
montowany do drabinki
przewód grawitacyjny

Dn	rzędna dna
315	94,85
Alarm	94,80
Start 2	94,70
Start 1	94,60

Stop	94,10
Alarm	94,00

Dno	93,60
Fundament	93,45

Ø 1200

Ø 1320

a x b

Uwaga: płytę dolną wraz z fundamentem nadlać betonem szybkoschnącym jak na rysunku do wysokości 40 cm

POMPOWNIĄ P3

96047500 SEV.80.80.15.EX.4.50D

Dane wejściowe

Dane ogólne

Ciecz tłoczona	Ścieki komunalne
Min. przełot swobodny	70 mm
Wydajność	5,84 l/s
Wysokość geometryczna	3,5 m
Ograniczenie prędkości	Tak
Min. pozioma prędkość przepływu	0,7 m/s
Min. pionowa prędkość przepływu	1 m/s
Częstotliwość, Faza	1- lub 3-fazowe, 50 Hz
Min. granica mocy dla rozruchu gwiazda/trójkąt	5,5 kW

Kryterium oceny	Zużycie energii
Dobór szczegółowy	Tak

Zaawansowane

Lepkość	1 mm ² /s
Gęstość	1000 kg/m ³
Instalacja	Całkowicie zanurzona
Wymagany płaszcz chłodzący	Nie
Liczba pomp	1

Profil obciążenia

Czas pracy pompy	300 h/rok
------------------	-----------

Części wewnętrzne studzienki

Średnica studzienki	1,2 m
Pomost pośredni	Tak
Materiał rur	Stal nierdzewna
Średnica rury	DN 80 (80 mm)
Długość rurociągu	3 m
Zawór odcinający	1
Kłapowe zawory zwrotne	0
Kulowe zawory zwrotne	1
Kolanko 90	2
Kolanko 60	0
Kolanko 45	0
Kolanko 22.5	0
Element redukcyjny	1
Armatura z wsp. oporu miejscowego = 1	0

Części zewnętrzne studzienki

Materiał rur	PEH
Średnica rury	DN 125 (110.2 mm)
Długość rurociągu	889 m
Zawór odcinający	0
Kłapowe zawory zwrotne	0
Kulowe zawory zwrotne	0
Kolanko 90	0
Kolanko 60	0
Kolanko 45	0
Kolanko 22.5	0
Element redukcyjny	0
Armatura z wsp. oporu miejscowego = 1	0

Całkowite koszty użytkowania

Cena energii	0,1 EUR/kWh
Czas użytkowania w latach	15 years
Stopa inflacji	3 %
Porównanie z	Nie

Wynik doboru

Typ SEV.80.80.15.EX.4.50D

Liczba silników 1 * 1,5 kW, 380-415 V

Dane wejściowe 1Pompa 2Pompy

Wydajność	5,84 l/s	6,83 l/s
H geod.	3,5 m	3,5 m
H armatury	0,199 m	0,273 m
H studzienki	0,059 m	0,079 m
H gruntu	3,45 m	4,63 m
H całkowita	7,21 m	8,49 m
V pionowy	1,16 m/s	1,36 m/s
V poziomy	0,61 m/s	0,72 m/s

Rury DN 80 (80.0 mm) / DN 125 (110.2 mm)

Wydajność całkowita 6307.2 m³/year

H (załwyl) 0,465 m

Moc P1 1,87 kW

Eta pompa+silnik 30,3 % = Eta pompy * Eta silnika

Eta całkowita 26,6 % = Eta w pkt pracy

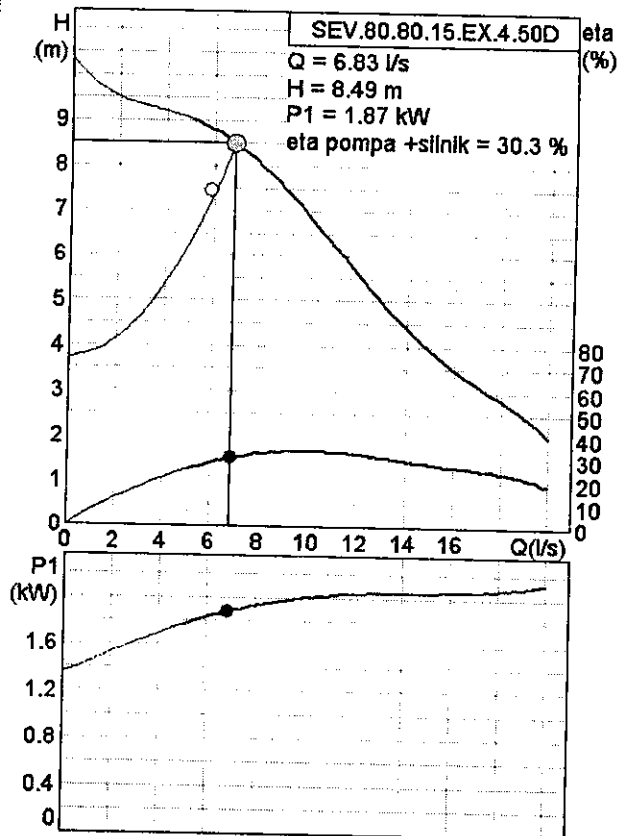
Jednostkowe zużycie energii 0,0762 kWh/m³

Zużycie energii 481 kWh/Rok

Cena Na życzenie EUR

Koszty energii 48 EUR/Rok

Całkowite koszty użytkowania Na życzenie EUR /15 Lata





RYSUNEK POGLĄDOWY ZBIORNIKA PRZEPOMPOWNI:

Pompownia

P 9

BPBK Siedlce

Data: 06-12-27

Typ Pompy

SEV.80.80.13.4.50D

Ilość pomp: 2

Dn (mm) = 1200

H (m) = 5,55

98,30

przewód tłoczny

rzędna osi

Dn

96,20

90/79,2

orurowanie wewnątrz
przepompowni

DN

80

teren 98,00

Podest obsługowy
montowany do drabinki
przewód grawitacyjny

Dn

rzędna dna

200

94,15

Alarm

94,10

Start 2

94,00

Start 1

93,90

Stop

93,40

Alarm

93,30

Dno

92,90

Fundament

92,75

Ø

1200

Ø

1320

a x b

Uwaga: płytę dolną wraz z fundamentem nadlać betonem szybkoschnącym jak na rysunku do wysokości 40 cm

POM POWNIA P9

96047760 SEV.80.80.13.EX.4.50D

Dane wejściowe

Dane ogólne

Ciecz tłoczona	Ścieki komunalne
Min. przełot swobodny	70 mm
Wydajność	2.2 l/s
Wysokość geometryczna	4.2 m
Ograniczenie prędkości	Tak
Min. pozioma prędkość przepływu	0.7 m/s
Min. pionowa prędkość przepływu	1 m/s
Częstotliwość, Faza	1- lub 3-fazowe, 50 Hz
Min. granica mocy dla rozruchu gwiazda/trójkąt	5.5 kW
Kryteria doboru typu pompy	SEV.80.80.13.EX.4.50D
Kryterium oceny	Zużycie energii
Dobór szczegółowy	Tak

Zaawansowane

Lepkość	1 mm ² /s
Gęstość	1000 kg/m ³
Instalacja	Całkowicie zanurzona
Wymagany płaszcz chłodzący	Nie
Liczba pomp	1

Profil obciążenia

Czas pracy pompy	300 h/rok
------------------	-----------

Części wewnętrzne studzienki

Średnica studzienki	1.2 m
Pomost pośredni	Tak
Materiał rur	Stal nierdzewna
Średnica rury	DN 80 (80 mm)
Długość rurociągu	3 m
Zawór odcinający	1
Kłapowe zawory zwrotne	0
Kulowe zawory zwrotne	1
Kolanko 90	2
Kolanko 60	0
Kolanko 45	0
Kolanko 22.5	0
Element redukcyjny	1
Armatura z wsp. oporu miejscowego = 1	0

Części zewnętrzne studzienki

Materiał rur	PEH
Średnica rury	DN 90 (79.2 mm)
Długość rurociągu	202 m
Zawór odcinający	0
Kłapowe zawory zwrotne	0
Kulowe zawory zwrotne	0
Kolanko 90	0
Kolanko 60	0
Kolanko 45	0
Kolanko 22.5	0
Element redukcyjny	0
Armatura z wsp. oporu miejscowego = 1	0

Całkowite koszty użytkowania

Cena energii	0.1 EUR/kWh
Czas użytkowania w latach	15 years
Stopa inflacji	3 %
Porównanie z	Nie

Wynik doboru

Typ SEV.80.80.13.EX.4.50D

Liczba* silników 1 * 1.3 kW, 380-415 V

Dane wejściowe 1Pompa 2Pompy

Wydajność	2.2 l/s	5.05 l/s
H geod.	4.2 m	4.2 m
H armatury	0.028 m	0.149 m
H studzienki	0.009 m	0.044 m
H gruntu	0.659 m	3.15 m
H całkowita	4.89 m	7.54 m
V pionowy	0.44 m/s	1.01 m/s
V poziomy	0.45 m/s	1.03 m/s

Rury DN 80 (80.0 mm) / DN 90 (79.2 mm)

Wydajność całkowita 2376 m³/year

H (za/wy) 0.175 m

Moc P1 1.52 kW

Eta pompa+silnik 24.6 % =Eta

Eta całkowita 16.2 % =Eta w pkt pracy

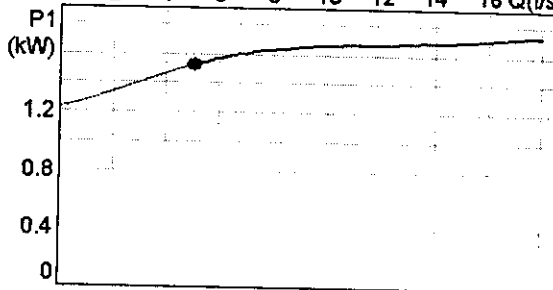
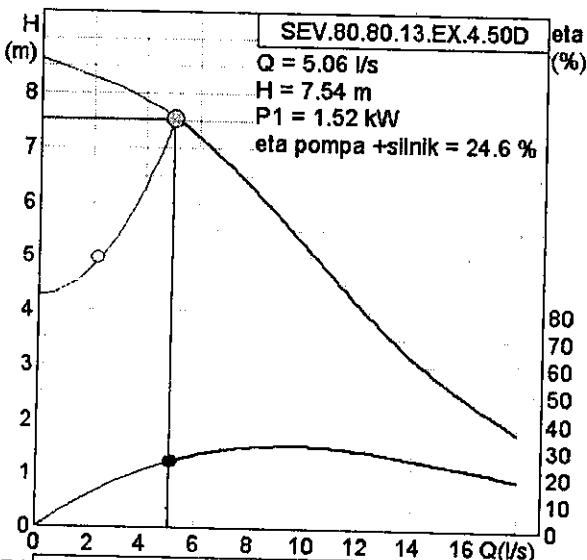
Jednostkowe zużycie energii 0.0836 kWh/m³

Zużycie energii 199 kWh/Rok

Cena Na życzenie EUR

Koszty energii 20 EUR /Rok

Całkowite koszty użytkowania Na życzenie EUR /15 Lata



II. INFORMACJA DOTYCZĄCEJ BEZPIECZEŃSTWA I OCHRONY ZDROWIA PROJEKTU BUDOWLANEGO

"Kanalizacja sanitarna we wsi Budziska gmina Łochów"

1. Podstawa opracowania

Podstawą opracowania informacji jest:

- Umowa z inwestorem.
- projekt budowlany **"Kanalizacja sanitarna we wsi Budziska gmina Łochów"**.
- Obowiązujące przepisy i normy.

2. Zakres robót i ich kolejność realizacji.

Projekt budowlany zakłada wykonanie sieci kanalizacji sanitarnej z przyłączami do posesji przy we wsi Budziska gmina Łochów.

Projektowana sieć kanalizacji sanitarnej połączona będzie z kanalizacją sanitarną „Osiedla Zatorze”. Kolejność realizacji:

- 1) Wykonanie włączania kanalizacji do studni rozprężnej.
- 2) Wykonanie sieci kanalizacji sanitarnej tłocznej z pompownią P2, P3, P9. (kolejność wykonywania kolejnych pompowni z przewodami tłocznymi zgodnie z przyjętym harmonogramem robót przez Inwestora). Wykonanie przyłączy energetycznych do pompowni.
- 3) Wykonanie sieci kanalizacji sanitarnej grawitacyjnej w rejonie zlewni pompowni P2, P3, P9 (kolejność wykonywania jak w pkt.2). Sieć kanalizacji grawitacyjnej wykonywać ciągami przypisanymi do poszczególnych pompowni.
- 4) Wykonanie przełączeń istniejących przyłączy i wykonanie nowych przyłączy.

3. Wykaz istniejących obiektów budowlanych.

Na omawianym terenie zlokalizowane są:

- domy jednorodzinne,
- jezdnie (drogi gminne, droga krajowa).
- sieć wodociągowa $\varnothing 100$, $\varnothing 160$.
- przyłącza wodociągowe
- rowy melioracyjne
- sieci telefonicznej kablowe
- linia telefoniczna napowietrzna
- linia energetyczna SN napowietrzna.
- linia energetyczna NN kablowa

4. Elementy zagospodarowania terenu mogące stworzyć zagrożenie bezpieczeństwa i zdrowia ludzi

Na terenie objętym pracami budowlanymi związanymi z wykonaniem kanalizacji sanitarnej z przyłączami znajduje się następujące elementy zagospodarowania terenu mogące stworzyć zagrożenie bezpieczeństwa i zdrowia ludzi:

- sieć energetyczna średniego i niskiego napięcia.
- ulica o dużym natężeniu ruchu (droga krajowa i powiatowa).

5. Przewidywane zagrożenia

Podczas realizacji projektowanej kanalizacji mogą wystąpić następujące zagrożenia bezpieczeństwa i zdrowia :

1. Zagrożenia ze względu na wykonywanie wykopów:
 - a) Podczas pracy sprzętu i ludzi w wykopach – występuje możliwość uderzenia, przyciśnięcia łyżką, przysypania ziemią
 - b) Podczas pracy koparki występuje możliwość porażenia prądem na skutek dotknięcia, zerwania napowietrznej linii SN, zerwania linii kablowej NN
 - c) Przy nieprawidłowym zabezpieczeniu ścian wykopów – występuje możliwość przysypania ziemią na skutek osunięcia się ścian wykopów, w razie nieprawidłowo wykonanego umocnienia ścian wykopów możliwość zranienia i zasypania na skutek zniszczenia umocnienia ścian.
 - d) Przy nieprawidłowym oznakowaniu robót, wykopów – występuje możliwość wpadnięcia do wykopu ludzi i sprzętu bezpośrednio lub na skutek osunięcia się skarpy wykopu.
2. Zagrożenie podczas wykonywania wcinki i demontażu istniejącej studni za względu na możliwość nagromadzenia gazów w kanale i wytworzenia warunków beztlenowych powodujących uduszenie.
3. Zagrożenie podczas prowadzenia robót w sąsiedztwie ulicy ze względu na możliwość potrącenia pieszych na skutek utrudnień w ruchu pojazdów.

6. Sposobu prowadzenia instruktażu pracowników.

Wszyscy pracownicy biorący udział w realizacji prac budowlanych powinni być przeszkoleni w zakresie Bezpieczeństwa i Higieny Pracy w zakresie odpowiadającym charakterystyce wykonywanych robót. Przed przystąpieniem do wykonywania czynności na określonym stanowisku nadzór budowy (majster, kierownik budowy) przeprowadza szkolenie stanowiskowe pracowników.

7. Środki techniczne i organizacyjne zapobiegające niebezpieczeństwom wynikającym z prowadzenia prac budowlanych

W czasie prowadzenia robót budowlanych wszyscy pracownicy powinni być przeszkoleni w zakresie Bezpieczeństwa i Higieny Pracy w zakresie odpowiadającym charakterystyce

-8-

wykonywanych robót oraz stosować środki ochrony osobistej (odzież ochronna, kaski, odpowiednie buty).

Nadzór nad robotami powinien:

- zapewnić sprzęt ratunkowy (np. pas ratowniczy) i p.poż,
- wyznaczyć drogi ewakuacji ze stref zagrożeń na terenie budowy,
- określić miejsce składowania substancji niebezpiecznych na terenie budowy (np. kanistry z benzyną do zagęszczarek mechanicznych),
- w widocznym miejscu podać telefony do służb ratowniczych,
- powinien zapewnić dostęp do telefonu,
- powiadomić właściwe służby (właścicieli urządzeń infrastruktury technicznej) w razie wystąpienia awarii.


mgr inż. Roman Furmaniak
upr. nr GP7342/75/80/91

the 1990s, the number of people in the UK who are employed in the public sector has increased by 1.5 million, from 2.5 million in 1980 to 4 million in 1998. The public sector has become a major employer in the UK, and its growth has been a key factor in the overall growth of the economy.

The public sector has also become a major provider of social services, and its growth has been a key factor in the overall growth of the economy. The public sector has become a major provider of social services, and its growth has been a key factor in the overall growth of the economy.

The public sector has also become a major provider of social services, and its growth has been a key factor in the overall growth of the economy. The public sector has become a major provider of social services, and its growth has been a key factor in the overall growth of the economy.

The public sector has also become a major provider of social services, and its growth has been a key factor in the overall growth of the economy. The public sector has become a major provider of social services, and its growth has been a key factor in the overall growth of the economy.

The public sector has also become a major provider of social services, and its growth has been a key factor in the overall growth of the economy. The public sector has become a major provider of social services, and its growth has been a key factor in the overall growth of the economy.

The public sector has also become a major provider of social services, and its growth has been a key factor in the overall growth of the economy. The public sector has become a major provider of social services, and its growth has been a key factor in the overall growth of the economy.

The public sector has also become a major provider of social services, and its growth has been a key factor in the overall growth of the economy. The public sector has become a major provider of social services, and its growth has been a key factor in the overall growth of the economy.

The public sector has also become a major provider of social services, and its growth has been a key factor in the overall growth of the economy. The public sector has become a major provider of social services, and its growth has been a key factor in the overall growth of the economy.

The public sector has also become a major provider of social services, and its growth has been a key factor in the overall growth of the economy. The public sector has become a major provider of social services, and its growth has been a key factor in the overall growth of the economy.

III. DOKUMENTY FORMALNO-PRAWNE

Mgr inż. Roman Furmaniak

Siedlce dnia 15.06.2011

OŚWIADCZENIE

Zgodnie z art.20 ust. 4 ustawy z dnia 7 lipca 1994r. – Prawo Budowlane /Dz.U.z2003r Nr207 poz.2016 z późn. zm./, oświadczam, że projekt budowlany pod tytułem:

”Kanalizacja sanitarna we wsi Budziska gmina Łochów”

w miejscowości : **Łochów,**

którego inwestorem jest: **Urząd Gminy w Łochowie**
07-130 Łochów Al.Pokoju 75

Sporządzony został zgodnie z obowiązującymi przepisami oraz zasadami wiedzy technicznej.


mgr inż. Roman Furmaniak
upr. nr GP7342/75/80/91



MAZOWIECKA
OKRĘGOWA
I Z B A
INŻYNIERÓW
BUDOWNICTWA

Warszawa, 21 grudnia 2010

Zaświadczenie

Pan ROMAN FURMANIAK

miejsce zamieszkania:

MONTE CASINO 12

00-110 SIEDLCE

jest członkiem Mazowieckiej Okręgowej Izby Inżynierów Budownictwa

o numerze ewidencyjnym: MAZ/IS/2205/01

i posiada wymagane ubezpieczenie od odpowiedzialności cywilnej.

Niniejsze zaświadczenie jest ważne

od dnia: 1 stycznia 2011 r. do dnia: 31 grudnia 2011 r.

MAZOWIECKA OKRĘGOWA IZBA
INŻYNIERÓW BUDOWNICTWA
Zaświadczenie

mgr inż. Jerzy Kotowski

ZA ZGODNOŚĆ
Z ORYGINAŁEM

Biuro: ul. 1 Sierpnia 36B, 02-134 Warszawa, tel. 22 868 35 35, 22 868 35 81, 22 868 35 82, fax 22 868 35 49, www.maz.pitb.org.pl e-mail: biuro@maz.pitb.org.pl
NIP 525-22-58-203. Dział Członkowski: tel. 22 878 04 11, 22 826 11 05, fax 22 300 99 00. Dział Szkoleń: tel. 22 828 34 10, 22 868 35 50
Komisja Kwalifikacyjna: tel. 22 878 04 03, 22 878 04 04, fax 22 826 28 67 w. 153

STWIERDZENIE PRZYGOTOWANIA ZAWODOWEGO
do pełnienia samodzielnych funkcji technicznych w budownictwie

Na podstawie § 4 ust.2, § 5 ust.1, § 7 i § 13 ust.1 pkt.4 lit.a i b.....
rozporządzenia Ministra Gospodarki Terenowej i Ochrony Środowiska z dnia
20 lutego 1975 roku w sprawie samodzielnych funkcji technicznych w budow-
nictwie /Dz.U. nr 8, poz.46/ z późniejszymi zmianami /Dz.U. nr 42 z 1988 r.
poz.334 i Dz.U. nr 69 z 1991 r. poz.299/
stwierdza się, że

Pan /1/ ROMAN ARKADIUSZ FURMANIAK - magister inżynier inżynierii środowiska.
urodzony /a/ dnia 30 lipca 1958 roku w Siedlcach

posiada przygotowanie zawodowe

upoważniające do wykonywania samodzielnej funkcji

..... projektanta oraz kierownika budowy i robót.....
w specjalności ..instalacyjno-inżynieryjnej.. w zakresie sieci i instalacji..
..... sanitarnych.....

Pan /1/ ROMAN ARKADIUSZ FURMANIAK

jest upoważniony /a/ do:

- 1/ sporządzania projektów:
 - a/ sieci sanitarnych obejmujących sieci wodociągowe, kanalizacyjne, gazowe i ciepłe uzbrojenia terenu,
 - b/ instalacji sanitarnych obejmujących instalacje wodociągowe, kanalizacyjne, gazowe, ciepłe i klimatyzacyjno-wentylacyjne,
- 2/ kierowania, nadzorowania i kontrolowania budowy i robót, kierowania i kontrolowania wytwarzania konstrukcyjnych elementów sieci i instalacji oraz oceniania i badania stanu technicznego w zakresie:
 - a/ sieci sanitarnych obejmujących sieci wodociągowe, kanalizacyjne, gazowe i ciepłe uzbrojenia terenu,
 - b/ instalacji sanitarnych obejmujących instalacje wodociągowe, kanalizacyjne, gazowe, ciepłe i klimatyzacyjno-wentylacyjne.

Otrzymuje:

Pan Roman Furmaniak
zam. w Siedlcach
ul. Monte Cassino 12



Z up. WOJEWODY

Henryk Kozłowski
Dyrektor Wydziału
Gospodarki Przemysłowej
Architekt Wojewódzki

**ZA ZGODNOŚĆ
Z ORYGINAŁEM**

mgr inż. Małgorzata Furmaniak

Siedlce dnia 14.06.2011

OŚWIADCZENIE

Zgodnie z art.20 ust. 4 ustawy z dnia 7 lipca 1994r. – Prawo Budowlane /Dz.U.z2003r Nr207 poz.2016 z późn. zm./, oświadczam, że projekt budowlany pod tytułem:

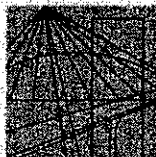
”Kanalizacja sanitarna we wsi Budziska gmina Łochów”

w miejscowości : **Łochów,**

którego inwestorem jest: **Urząd Gminy w Łochowie**
07-130 Łochów Al.Pokoju 75

Sporządzony został zgodnie z obowiązującymi przepisami oraz zasadami wiedzy technicznej.

mgr inż. Małgorzata Furmaniak
upr. nr GP/1842/105/94/91
w zakresie projektowania
sieci i instalacji sanitarnych



MAZOWIECKA
OKRĘGOWA
I Z B A
INŻYNIERÓW
BUDOWNICTWA

Warszawa, 5 stycznia 2011

Zaświadczenie

Pani **MALGORZATA FURMANIAK**

miejsce zamieszkania:

MONTE CASINO 12

08-103 SIEDLCE

jest członkiem Mazowieckiej Okręgowej Izby Inżynierów Budownictwa

o numerze ewidencyjnym: **MAZ/IS/2204/01**

i posiada wymagane ubezpieczenie od odpowiedzialności cywilnej.

Niniejsze zaświadczenie jest ważne

od dnia: **1 stycznia 2011 r.** do dnia: **31 grudnia 2011 r.**

MAZOWIECKA OKRĘGOWA IZBA
INŻYNIERÓW BUDOWNICTWA
Z-ca PRZEWODNICZĄCEGO

mgr inż. Jerzy Kotowski

**ZA ZGODNOŚĆ
Z ORYGINAŁEM**

Biuro: ul. 1 Sierpnia 36B, 02-134 Warszawa, tel. 022 868 35 35, 022 868 35 81, 022 868 35 82, fax 022 868 35 49, www.maz.pib.org.pl e-mail: biuro@maz.pib.org.pl
Dział Członkowski: tel. 022 878 04 11, 022 826 11 05, fax 022 300 99 00, Dział Szkoleń: 022 828 34 10, 022 868 35 50
Komisja Kwalifikacyjna: tel. 022 878 04 03, 022 878 04 04, fax 022 826 28 57 w. 153

Nr GP.7342/105/94/91

STWIERDZENIE PRZYGOTOWANIA ZAWODOWEGO

do pełnienia samodzielnych funkcji technicznych w budownictwie

Na podstawie § 2 ust.1 pkt.1, § 13 ust.1 pkt.4 lit.a i b
rozporządzenia Ministra Gospodarki Terenowej i Ochrony Środowiska z dnia
20 lutego 1975 roku w sprawie samodzielnych funkcji technicznych w budow-
nictwie /Dz.U. nr 8, poz.46/ z późniejszymi zmianami /Dz.U. nr 42 z 1988 r.
poz.334 i Dz.U. nr 69 z 1991 r. poz.299/

stwierdza się, że

Pan /i/ MAŁGORZATA FURMANIAK - magister inżynier inżynierii środowiska
urodzony /a/ dnia 4 marca 1960 roku w Dobrym Mieście

posiada przygotowanie zawodowe

upoważniające do wykonywania samodzielnej funkcji

..... projektanta

w specjalności instalacyjno-inżynieryjnej w zakresie sieci sanitarnych

..... i instalacji sanitarnych

Pan /i/ MAŁGORZATA FURMANIAK

jest upoważniony /a/ do:

- 1/ sporządzania projektów sieci sanitarnych obejmujących sieci wodociągowe,
kanalizacyjne, gazowe i ciepłe uzbrojenia terenu,
- 2/ sporządzania projektów instalacji sanitarnych obejmujących instalacje
wodociągowe, kanalizacyjne, gazowe, ciepłe i klimatyzacyjno-wentylacyjne.

Otrzymuje:

Pani Małgorzata Furmaniak
zam.w Siedlcach
ul.Monte Cassino 12/2



up. WOJEWODY

Henryk
Dyrektor Urzędu
Gospodarki Przemysłowej
Architekt w Siedlcach

**ZA ZGODNOŚĆ
Z ORYGINAŁEM**

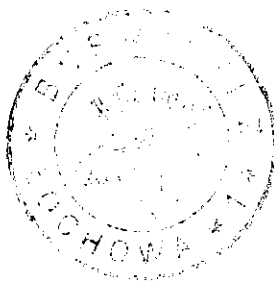
Łochów dn. 11.04.2011 r.

ZBN.6727 / 15 / 2011

**WYPIS Z MIEJSCOWEGO PLANU ZAGOSPODAROWANIA
PRZESTRZENNEGO CZĘŚCI TERENU WSI BUDZISKA**

Zgodnie z miejscowym planem zagospodarowania przestrzennego części terenu wsi Budziska, uchwalonego uchwałą Rady Miejskiej w Łochowie nr XL/275/2009 z dnia 30.09.2009 roku, opublikowanego w Dzienniku Urzędowym Wojewody Mazowieckiego Nr 218, poz. 6941 z dnia 27.12.2009 roku, **w zakresie odprowadzania ścieków bytowo-komunalnych plan ustala:**

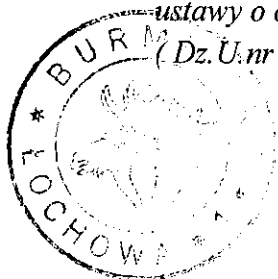
- 1) docelowo objęcie wszystkich terenów zabudowy siecią kanalizacji sanitarnej systemem grawitacyjno-pompowym z odprowadzeniem do komunalnej oczyszczalni ścieków, zlokalizowanej poza granicami planu
- 2) urządzenia pompowe w studzienkach w liniach rozgraniczających ulic, sieć maksymalnie wypłycona dla ochrony istniejących stosunków gruntowo-wodnych
- 3) do czasu realizacji sieci kanalizacji sanitarnej w sąsiedztwie działki budowlanej dopuszcza się doprowadzenie ścieków do szczelnych zbiorników bezodpływowych opróżnianych taborem asenizacyjnym do zlewni zlokalizowanej poza granicami planu
- 4) wybudowanie sieci kanalizacji sanitarnej w sąsiedztwie działki budowlanej obliguje do podłączenia się do niej w terminie nie dłuższym niż jeden rok od daty oddania sieci do eksploatacji.
- 5) indywidualna oczyszczalnia ścieków zwalnia nieruchomość od wymogu podłączenia do gminnej sieci kanalizacji sanitarnej.
- 6) budowa indywidualnych oczyszczalni ścieków jest możliwa o ile zostaną jednocześnie spełnione następujące warunki:
 - a) powierzchnia działki budowlanej jest nie mniejsza niż 1500 m²
 - b) udział powierzchni biologicznie czynnej nie mniejszy niż 70 %
 - c) zastosowana technologia posiada zgodę właściwych organów na eksploatację
- 7) zakaz odprowadzania ścieków bytowo-komunalnych nie oczyszczonych do gruntu, cieków wodnych i rowów melioracyjnych.



Z up. BURMISTRZA

mgr inż. Maria Sawicka - Korzeniowska
Z-ca Burmistrza

Zwolnione z opłaty skarbowej, zgodnie z art. 7 ust. 3
ustawy o opłacie skarbowej z dnia 16.11.2006 r.
(Dz.U.nr 225, poz. 1635 ze zm.)



Z up. BURMISTRZA

Izabela Królikowska
Podinsp. ds. zagospodarowania przestrzennego

Łochów dn. 09.09.2005 r.

BG.7331-1/10/2005

DECYZJA
o ustaleniu lokalizacji inwestycji celu publicznego

Na podstawie art.4 ust.2 pkt.1, art.50 ust.1 pkt.2 ustawy z dnia 27 marca 2003r o planowaniu i zagospodarowaniu przestrzennym / Dz.U. Nr 80, poz.717; zm.2004r Dz.U Nr 6, poz.41, Nr 141, poz.1492) / oraz art.104 ustawy z dnia 14 czerwca 1960 r - Kodeks Postępowania Administracyjnego / jednolity tekst Dz.U z 2000r Nr.98 poz.1071 z późniejszymi zmianami/ i po uzgodnieniu stosownie do art.53 ust.4 pkt.6-9 powołanej na wstępie w/wym. ustawy o zagospodarowaniu przestrzennym po rozpatrzeniu wniosku z dnia 18 marca 2005r. dotyczącej wydania decyzji o ustaleniu lokalizacji inwestycji celu publicznego dla przedsięwzięcia polegającego na budowie sieci kanalizacji sanitarnej grawitacyjno - pompowej na terenie miasta Łochowa, wsi Budziska i części wsi Jasiorówka z włączeniem do istniejącej sieci kanalizacyjnej w ul. Węgrowskiej na terenie miasta Łochowa

u s t a l a s i ę l o k a l i z a c j ę i n w e s t y c j i c e l u p u b l i c z n e g o

na rzecz Gminy Łochów reprezentowanej przez Burmistrza Łochowa Al. Pokoju 75 jako zamierzenie inwestycyjne polegające na budowie sieci kanalizacji sanitarnej grawitacyjno-pompowej na terenie miasta Łochowa, wsi Budziska i części wsi Jasiorówka z włączeniem do istniejącej sieci w ulicy Węgrowskiej, na terenie miasta Łochowa

1. Ustalenia dotyczące rodzaju zabudowy

obiekty infrastruktury technicznej: sieć kanalizacji sanitarnej

2. Warunki i szczegółowe zasady zagospodarowania terenu oraz jego zabudowy wynikające z przepisów odrębnych:

a) Ustalenia dotyczące funkcji zabudowy i zagospodarowania terenu:

- sieć kanalizacji grawitacyjnej \varnothing 200, 250 i 300 mm wraz z studniami rewizyjnymi - długość 15600 m
- przewody tłoczne \varnothing 90, 110, 169 mm - długości 4150 m
- lokalizacji 5 lokalnych podziemnych pompowni na terenie miasta Łochowa na działkach nr ewid. 2102/7, 2061/8, 2554/3, 2554/35 i 2558
- lokalizacja 2 pompowni podziemnych na terenie wsi Budziska, na działkach nr ewid. 526 i 752/13 i 1 pompowni na terenie wsi Jasiorówka na działce nr ewid. 515

b) Ustalenia dotyczące warunków i wymagań ochrony i kształtowania ładu przestrzennego :

Postanowieniem nr IS/WE-4105-Ps-160/05 z dnia 16.05.2005 roku, Marszałek Województwa Mazowieckiego, uzgodnił projektowane przedsięwzięcie pod warunkiem, że szczegółowe rozwiązanie planowanej inwestycji zostanie uzgodnione z Wojewódzkim Zarządem Melioracji i Urządzeń Wodnych w Warszawie Inspektorat w Węgrowie ul. Podlaska 2

mgr inż. Roman Furmaniak
upr. nr GP7342/75

ZGODNE Z ORYGINAŁEM

Postanowieniem Wojewody Mazowieckiego nr WŚR-S.6810-641/05 z dnia 01.06.2005 roku, uzgodniono projektowane przedsięwzięcie w zakresie ochrony gruntów rolnych i leśnych pod warunkiem lokalizacji inwestycji na gruntach leśnych w istniejących drogach

Generalna Dyrekcja Dróg Krajowych i Autostrad, postanowieniem nr GDDKiA-O/WA.T.7.j.436/884/2005 z dnia 20.06.2005 roku, uzgodniła projektowane przedsięwzięcie pod warunkiem:

1. W wypadku wystąpienia kolizji przy modernizacji drogi lub z jej elementami zagospodarowania, usunięcie kolizji należeć będzie do właściciela urządzeń z pokryciem wszelkich kosztów i niezwłocznie po wezwaniu.
2. Generalna Dyrekcja Dróg Krajowych i Autostrad Oddział w Warszawie nie bierze odpowiedzialności za uszkodzenia w/w urządzeń przy robotach utrzymywanych na drodze nr 50 i 62
3. Przejścia poprzeczne pod drogą krajową należy wykonać przewiertem lub przeciskiem bez rozkopywania jezdni drogi krajowej.
4. Za umieszczenie w/w urządzeń w pasie drogowym (za okres przewidywanego funkcjonowania urządzenia) oraz za czas zajęcia pasa drogowego do wykonania robót, pobrana zostanie opłata zgodnie z rozporządzeniem Rady Ministrów z dnia 01.06.2004 roku w sprawie określenia warunków udzielania zezwoleń na zajęcie pasa drogowego (Dz.U.Nr 140, poz. 1481)

Uzgodnienia wiążące w formie decyzji administracyjnej zezwalającej na lokalizację inwestycji w pasie drogowym zostanie wydana po złożeniu w Oddziale wniosku przez właściciela urządzeń.

Zarząd Dróg Powiatowych, postanowieniem nr ZDP.T.641/173/2005 z dnia 25.08.2005 roku, uzgodnił projektowane przedsięwzięcie z następującymi uwagami:

1. Lokalizacji przedmiotowej inwestycji jak na załącznikach mapowych: ark. 264.113.0534 ul. Wyspiańskiego w Łochowie jedno przejście pod drogą, ark. 264.113.0543 ul. Szkolna w Łochowie kolektor i przyłącza usytuowane pod jezdnią, ark. 264.114.131 i 264.114.0114 ul. Dolna w Łochowie kolektor usytuowany pod jezdnią
2. Na właścicieli kanalizacji sanitarnej ciąży obowiązek przebudowy lub zabezpieczenia na własny koszt, niezwłocznie po wezwaniu przez Zarząd Drogi w przypadku wystąpienia kolizji przy modernizacji drogi lub elementami jej zabezpieczenia.
3. Przed przystąpieniem do realizacji zadania należy wystąpić do tut. Zarządu z odrębnym wnioskiem o prowadzenie robót w pasie drogi powiatowej
4. Za umieszczenie urządzeń w pasie drogowym będą pobierane opłaty roczne zgodnie art. 40 ust. 1 i 2 pkt 2 i ust. 5 ustawy o drogach publicznych

Zarząd Nadbużańskiego Parku Krajobrazowego, zaopiniował projektowane przedsięwzięcie pod warunkiem:

- odległość kanału ściekowego od pomników przyrody – 15 m
- w zasięgu inwestycji znajdują się następujące pomniki przyrody:
- ark. 264.113.0532 – rys. 11- obok wejścia do Liceum Ogólnokształcącego przy ul. Wyspiańskiego w Łochowie - Głaz narzutowy – granito-gejs o obwodzie 580cm
 - ark. 264.113.052 – rys. 23 – obok budynku gospodarczego na działce nr 298 – Dąb szypułkowy o obwodzie na wysokości 1,3 m – 323 cm

ZGODNE Z ORYGINAŁEM

mgr inż. Roman Furmaniek
upr. nr GP7342/75/80/p1

Na wyżej wymienione obiekty należy uważać przy prowadzeniu przyłączy kanalizacyjnych do budynku.

- a) z ustawy z dnia 7 lipca 1994r Prawo budowlane /Dz.U. z 2000r nr 106,poz.1126 ze zm./:
 - obiekt budowlany wraz ze związanymi z nim urządzeniami należy projektować i budować w sposób określony w przepisach, w tym techniczno-budowlanych oraz zgodnie z zasadami wiedzy technicznej zapewniając spełnienie wymagań zawartych w art.5.
 - b) usytuowanie projektowanej sieci uzbrojenia terenu należy uzgodnić ze Starostą Powiatu Węgrowskiego zgodnie z rozporządzeniem z dnia 2 kwietnia 2001r w sprawie geodezyjnej ewidencji sieci uzbrojenia terenu oraz zespołów uzgadniania dokumentacji projektowej /Dz.U.z 2001r nr 38,poz.455/;
 - c) z rozporządzeniem Ministra Infrastruktury z dnia 12 kwietnia 2002r w sprawie warunków technicznych jakim powinny odpowiadać budynki i ich usytuowanie /Dz.U. z 2002r nr 75 poz.690 ze zm./:
 - w zakresie wymagań § 122 i 127 w/wym. rozporządzenia
 - projekt budowlany sieci należy wykonać zgodnie z obowiązującymi przepisami i normami
 - d) z rozporządzenia MISWA z dnia 3 listopada 1998r w sprawie szczegółowego zakresu i formy projektu budowlanego /Dz.U. z 1998r nr 140, poz.960/;
 - zakres i forma projektu budowlanego powinna odpowiadać warunkom określonym w w/wym. rozporządzeniu
 - e) z ustawy z dnia 21 marca 1985r o drogach publicznych /Dz.U. z 2000r nr 171, poz.838 ze zm./;
 - zgodnie z art.20 pkt. 8 przed przystąpieniem do robót w pasie drogowym, należy uzyskać zgodę zarządcy drogi na zajęcie pasa drogowego w trakcie realizacji zamierzenia inwestycyjnego
- c) Ustalenia dotyczące ochrony środowiska i zdrowia:**
- Przedmiotowy teren na której projektowana jest inwestycja położony jest w granicach otuliny Nadbużańskiego Parku Krajobrazowego powołanego § 1 Rozporządzenia Nr 36/93 Wojewody Siedleckiego z dnia 30 września 1993r w sprawie utworzenia Nadbużańskiego Parku Krajobrazowego /Dz.U. Wojewody Siedleckiego Nr 8,poz.66 z późn.zm/.
 - a) z ustawy z dnia 27 kwietnia 2001r Prawo ochrony środowiska /Dz.U. z 2001r nr 62 poz.627 ze zm./;
 - eksploatacja obiektów budowlanych nie powinna powodować pogorszenia standardów emisyjnych i jakości środowiska poza terenem, do którego inwestor posiada tytuł prawny, a także oddziaływania tych obiektów nie powinno powodować pogorszenia stanu środowiska w znacznych rozmiarach lub zagrożenia życia lub zdrowia ludzi - art.141 i 144
 - b) ewentualne usunięcia zadrzewień i zakrzewień należy uzgodnić w Wydziale Ochrony Środowiska, Rolnictwa i Budownictwa Starostwa Powiatowego w Węgrowie
 - c) inwestycja nie narusza przepisów ustawy z dnia 3 lutego 1995r o ochronie gruntów rolnych i leśnych./Dz.U.nr 16,poz.78 z późn.zm./- teren zajęty pod pompownie wymaga uzyskania decyzji wyłączeniu gruntów z produkcji rolnej Starosty Powiatu Węgrowskiego Wydział Ochrony Środowiska

ZGODNE Z ORYGINAŁEM
mgr inż. Roman Furmaniak
upr. nr GP7342/75/80/91

h) Linie rozgraniczające teren inwestycji:

Linie rozgraniczające teren inwestycji i orientacyjny przebieg planowanej sieci kanalizacji sanitarnej grawitacyjno-pompowej oznaczono na ark.map nr 264.113.1023,264.113.1041,264.113.1032,264.113.1031,264.113.1033,264.113.1043, 264.113.1014,264.113.1012,264.113.0534,264.113.0533,264.113.0541,264.113.0542, 264.113.0544,264.113.0543.264.113.1021,264.113.0131,264.113.0114,264.113.0112, 264.114.0113,264.114.0121,264.114.011,264.113.054,264.113.052,264.111.254, 264.111.253,264.113.051,264.113.042,264.113.042,264.113.044, 264.113.053 w skali 1:500 i w skali 1: 1000 , stanowiącej załącznik do niniejszej decyzji.

UZASADNIENIE

Obowiązujący do dnia 31 grudnia 2002 r miejscowy ogólny plan zagospodarowania przestrzennego miasta Łochów i gminy Łochów utracił ważność. Przeprowadzona analiza i ocena stanu faktycznego oraz prawnego warunków i zasad zagospodarowania terenu oraz jego zabudowy, wynikających z przepisów odrębnych dla terenu objętego planowaną inwestycją wykazała, że projektowana inwestycja:

- podniesie standard zamieszkiwania w obrębie terenu objętego wnioskiem.
- nie spowoduje naruszenia interesów osób trzecich
- nie spowoduje powstania zagrożeń dla środowiska przy spełnieniu wymagań obowiązującego prawa
- nie wymaga uzyskania zgody przeznaczenia gruntów rolnych na cele nierolnicze i leśne

Na mocy art.6 pkt.2 ustawy o gospodarce nieruchomościami budowa i utrzymanie urządzeń służących przesyłania ścieków jest celem publicznym i wymaga ustalenia warunków zabudowy w decyzji o ustaleniu lokalizacji celu publicznego.

Zgodnie z art.56 ustawy o planowaniu i zagospodarowaniu przestrzennym nie można odmówić ustalenia lokalizacji inwestycji celu publicznego, jeżeli zamierzenie jest zgodne z przepisami odrębnymi.


Inwestycję zakwalifikowano jako cel publiczny o znaczeniu gminnym.

Inwestycja przebiegać będzie w części w obrębie linii rozgraniczającej układu publicznej i wewnętrznej komunikacji kołowej oraz w obrębie działek budowlanych osób fizycznych. Inwestycja obejmuje w części grunty oznaczone w ewidencji jako tereny zabudowane, grunty rolne zabudowane oraz drogi.. Zgodnie z art.7 ust.2 ustawy o ochronie gruntów rolnych i leśnych w tym przypadku nie jest wymagane uzyskanie zgody na przeznaczenie gruntów rolnych na cele nierolnicze. Planowane zamierzenie inwestycyjne jest zgodne z przepisami prawa oraz spełnia wymagania inwestora zawarte we wniosku o ustalenie lokalizacji inwestycji celu publicznego. Biorąc pod uwagę powyższe określono warunki lokalizacji inwestycji celu publicznego. Po rozpatrzeniu wszystkich okoliczności faktycznych i prawnych orzeka się jak w sentencji.

Zgodnie z art.65 ustawy o planowaniu i zagospodarowaniu przestrzennym niniejsza decyzja wygasa jeżeli:

- inny wnioskodawca uzyskał pozwolenie na budowę
- z dniem wejścia w życie miejscowego planu zagospodarowania przestrzennego, ustalenia decyzji są sprzeczne z ustaleniami planu, a wnioskodawca nie uzyskał prawomocnego pozwolenia na budowę.

ZGODNE Z ORYGINAŁEM


mgr inż. Roman Furmaniak
upr. nr GP734275/80/91

- „Rolnictwa i Budownictwa lub pisma zwalniającego z obowiązku uzyskania takiej decyzji.
- c) zgodnie z ustawą z dnia 18 lipca 2001r -Prawo wodne /Dz.U.Nr 115,poz.1229 z późn.zm./- na przejścia przez ciek wodny, należy uzyskać odpowiednie pozwolenie w Starostwie Powiatowym w Węgrowie Wydział Środowiska, Rolnictwa i Budownictwa.
- d) **Ustalenia dotyczące ochrony dziedzictwa kulturowego i zabytków oraz dóbr kultury współczesnej:**
Teren zamierzenia inwestycyjnego nie jest objęty i nie sąsiaduje ze strefami ochroną dziedzictwa kulturowego i zabytków oraz realizacjami współczesnymi o wybitnych walorach architektonicznych- stąd warunków w tym zakresie nie ustala się
- e) **Ustalenia dotyczące obsługi w zakresie infrastruktury technicznej i komunikacji:**
- przyłącze energetyczne do pompowni - zgodnie z warunkami energetycznymi wydanymi przez Zakład Energetyczny
 - odbiór ścieków - do istniejącej oczyszczalni ścieków w Łochowie przy ul. Przemysłowej
 - zakres i sposób wykonywania robót w pasie drogi powiatowej i krajowej uzgodnić z zarządcą dróg
 - ewentualne kolizje z sieciami infrastruktury technicznej należy uzgodnić na etapie projektu budowlanego z poszczególnymi właścicielami sieci
- f) **Ustalenia wymagań dotyczących ochrony interesów osób trzecich:**
Na etapie projektowania inwestycji uwzględnić interesy osób trzecich ze szczególnym uwzględnieniem przepisów art.5 ustawy z dnia 7 lipca 1994r Prawo budowlane / Dz.U z 2003 r nr 80,poz.718 z późn.zm/
- a) mając na uwadze art.1 ust.2 ustawy z dnia 27 marca 2003r o planowaniu i zagospodarowaniu przestrzennym /Dz.U.z 2003r Nr 80,poz.717 ze zm./
- realizacja inwestycji musi uwzględnić prawo własności gruntu, na którym inwestycja będzie realizowana
- b) sposób prowadzenia robót budowlanych musi zapewnić dostępność komunikacyjną parceli sąsiadujących z projektowaną inwestycją
- c) w trakcie realizacji, należy uzgodnić termin i warunki wejścia na teren poszczególnych posesji z właścicielami nieruchomości, przez które przebiega trasa planowanej sieci
- d) inwestor jest zobowiązany do zrealizowania w pełnym zakresie warunków i zaleceń zawartych w opiniach i uzgodnieniach zainteresowanych jednostek, oraz przywrócenia terenów do stanu pierwotnego. Powyższe nie .. obejmuje odtworzenia trawników, a jedynie nawierzchni utwardzonych i ogrodzeń.
- g) **Ustalenia dotyczące zagospodarowania terenów lub obiektów podlegających ochronie na podstawie odrębnych przepisów:** nie dotyczy

ZGODNE Z ORYGINAŁEM


mgr inż. Roman Furmaniak
upr. nr GP7342/75/80/91

h) Linie rozgraniczające teren inwestycji:

Linie rozgraniczające teren inwestycji i orientacyjny przebieg planowanej sieci kanalizacji sanitarnej grawitacyjno-pompowej oznaczono na ark.map nr 264.113.1023, 264.113.1041, 264.113.1032, 264.113.1031, 264.113.1033, 264.113.1043, 264.113.1014, 264.113.1012, 264.113.0534, 264.113.0533, 264.113.0541, 264.113.0542, 264.113.0544, 264.113.0543, 264.113.1021, 264.113.0131, 264.113.0114, 264.113.0112, 264.114.0113, 264.114.0121, 264.114.011, 264.113.054, 264.113.052, 264.111.254, 264.111.253, 264.113.051, 264.113.042, 264.113.042, 264.113.044, 264.113.053 w skali 1:500 i w skali 1:1000, stanowiącej załącznik do niniejszej decyzji.

UZASADNIENIE

Obowiązujący do dnia 31 grudnia 2002 r. miejscowy ogólny plan zagospodarowania przestrzennego miasta Łochów i gminy Łochów utracił ważność. Przeprowadzona analiza i ocena stanu faktycznego oraz prawnego warunków i zasad zagospodarowania terenu oraz jego zabudowy, wynikających z przepisów odrębnych dla terenu objętego planowaną inwestycją wykazała, że projektowana inwestycja:

- podniesie standard zamieszkiwania w obrębie terenu objętego wnioskiem.
- nie spowoduje naruszenia interesów osób trzecich
- nie spowoduje powstania zagrożeń dla środowiska przy spełnieniu wymagań obowiązującego prawa
- nie wymaga uzyskania zgody przeznaczenia gruntów rolnych na cele nierolnicze i leśne

Na mocy art.6 pkt.2 ustawy o gospodarce nieruchomościami budowa i utrzymanie urządzeń służących przesyłaniu ścieków jest celem publicznym i wymaga ustalenia warunków zabudowy w decyzji o ustaleniu lokalizacji celu publicznego.

Zgodnie z art.56 ustawy o planowaniu i zagospodarowaniu przestrzennym nie można odmówić ustalenia lokalizacji inwestycji celu publicznego, jeżeli zamierzenie jest zgodne z przepisami odrębnymi.


Inwestycję zakwalifikowano jako cel publiczny o znaczeniu gminnym.

Inwestycja przebiegać będzie w części w obrębie linii rozgraniczającej układu publicznej i wewnętrznej komunikacji kołowej oraz w obrębie działek budowlanych osób fizycznych. Inwestycja obejmuje w części grunty oznaczone w ewidencji jako tereny zabudowane, grunty rolne zabudowane oraz drogi.. Zgodnie z art.7 ust.2 ustawy o ochronie gruntów rolnych i leśnych w tym przypadku nie jest wymagane uzyskanie zgody na przeznaczenie gruntów rolnych na cele nierolnicze. Planowane zamierzenie inwestycyjne jest zgodne z przepisami prawa oraz spełnia wymagania inwestora zawarte we wniosku o ustalenie lokalizacji inwestycji celu publicznego. Biorąc pod uwagę powyższe określono warunki lokalizacji inwestycji celu publicznego. Po rozpatrzeniu wszystkich okoliczności faktycznych i prawnych orzeka się jak w sentencji.

Zgodnie z art.65 ustawy o planowaniu i zagospodarowaniu przestrzennym niniejsza decyzja wygasa jeżeli:

- inny wnioskodawca uzyskał pozwolenie na budowę
- z dniem wejścia w życie miejscowego planu zagospodarowania przestrzennego, ustalenia decyzji są sprzeczne z ustaleniami planu, a wnioskodawca nie uzyskał prawomocnego pozwolenia na budowę.

ZGODNE Z ORYGINAŁEM


mgr inż. Roman Furmaniak
upr. nr GP7342/75/80/91

Wygaśnięcie decyzji stwierdza w formie pisemnej organ, który ją wydał.

Nie stwierdza się nieważności decyzji o ustaleniu lokalizacji inwestycji celu publicznego i nie uchyla jej w przypadku wznowienia postępowania na podstawie art.145 § 1 Kodeksu postępowania Administracyjnego, jeżeli upłynęło 12 miesięcy od dnia jej doręczenia lub ogłoszenia, co reguluje art.53 ust.7 i 8 ustawy o planowaniu i zagospodarowaniu przestrzennym.

Niniejsza decyzja o ustaleniu lokalizacji inwestycji celu publicznego nie rodzi praw do terenu oraz nie narusza praw własności i uprawnień osób trzecich, zgodnie z art.63 ust.2 ustawy z dnia 27 marca 2003r o planowaniu i zagospodarowaniu przestrzennym.

Wnioskodawcy, który nie uzyskał zgody na wejście w teren, nie przysługuje roszczenie o zwrot nakładów poniesionych w związku z otrzymaną decyzją zgodnie z art.63 ust.4 ustawy z dnia 27 marca 2003r o planowaniu i zagospodarowaniu przestrzennym. Roszczenie takie nie przysługuje również w przypadku odmowy wydania pozwolenia na budowę powodu niespełnienia warunków zawartych w niniejszej decyzji, bądź braku zgodności projektu budowlanego z przepisami odrębnymi.

Niniejsza decyzja nie uprawnia do podjęcia prac budowlanych

Od niniejszej decyzji służy stronom odwołanie do Samorządowego Kolegium Odwoławczego w Siedlcach ul. Piłsudskiego 38 za pośrednictwem Burmistrza Łochowa w terminie 14 dni od daty jej doręczenia. Odwołanie powinno zawierać zarzuty odnoszące się do decyzji, określać istotę i zakres żądania będącego jego istotą oraz wskazywać dowody uzasadniające to żądanie (art.53 ust.6 ustawy o planowaniu i zagospodarowaniu przestrzennym)

W załączeniu:

- 1.Ark.map w skali 1:500 i 1:1000
ponumerowane od nr 1-29
z oznaczeniem linii rozgraniczającej
teren inwestycji i planowanym przebiegiem
sieci kanalizacji sanitarnej



Z up. BURMISTRZA
mgr inż. Maria Sawicka-Korzeniowska
Z-ca Burmistrza

Otrzymują:

- 1.Urząd Miejski w Łochowie ref. inwestycji w/m.
- 2.Ochotnicza Straż Pożarna w Budziskach
- 3.Nadleśnictwo Łochów ul. Wyszkowska
- 4.Agencja Nieruchomości Rolnych 00-095 Warszawa Pl. Bankowy 2
- 5.Właściciele nieruchomości objętych projektowaną inwestycją

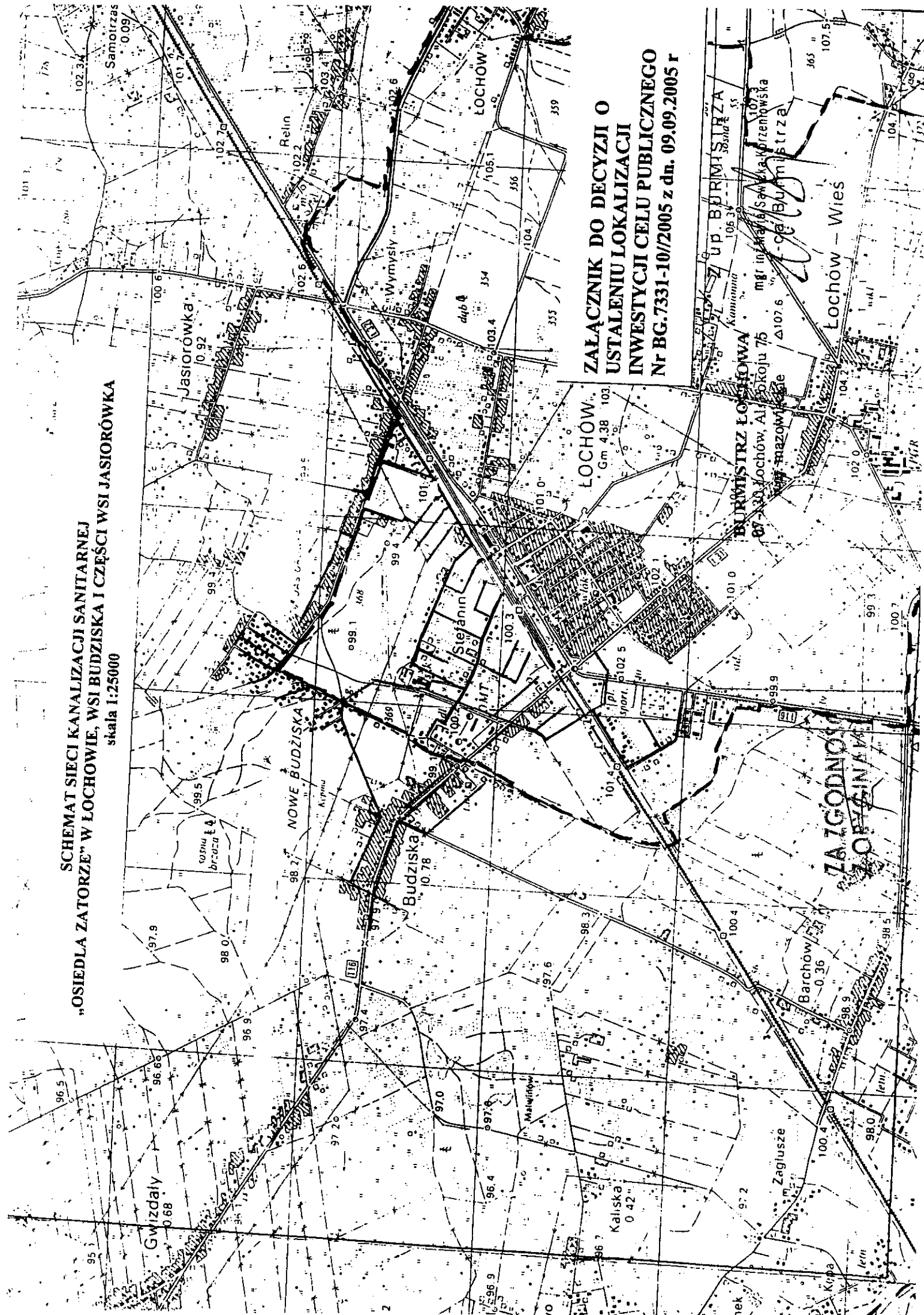
projekt decyzji opracował:
mgr inż.arch. Wiesław Ratajski
upr.urb.396/88 nr rej.WA-323

ZGODNE Z ORYGINAŁEM

mgr inż. Roman Furmaniak
upr. nr GP7342/76/80/91

SCHEMAT SIECI KANALIZACJI SANITARNEJ
"OSIEDLA ZATORZE" W ŁOCHOWIE, WSI BUDZISKA I CZĘŚCI WSI JASIORÓWKA
skala 1:25000

ZALĄCZNIK DO DECYZJI O
USTALENIU LOKALIZACJI
INWESTYCJI CELU PUBLICZNEGO
Nr BG.7331-10/2005 z dn. 09.09.2005 r



ZA ZGODNOŚCIĄ
Z OPIŃCZĄ

OPINIA NR G.6630.206.2011 Z DN. 23.05.2011
w sprawie koordynacji usytuowania projektowanych sieci uzbrojenia terenu

Obiekt: Budziska gm. Łochów - zgodnie z wykazem działek
Przedmiot uzgodnienia: sieć kanalizacji sanitarnej z przyłączami
Inwestor: Urząd Gminy Łochów
Zlecenie: projektanta z dn. 20.05.2011 r.

STAROSTA WĘGROWSKI
koordynuje pozytywnie projekt

Uwagi i zalecenia:

1. Uzgodnienie zachowuje ważność przez okres 3 lat od wydania opinii, chyba że inwestor uzyskał zgodę na jej przedłużenie. Uzgodnienie traci ważność gdy: inwestor nie zrealizował projektu w okresie 3 lat, decyzja o ustaleniu lokalizacji inwestycji, o zatwierdzeniu planu realizacyjnego lub o pozwoleniu na budowę została zmieniona lub uchylona, inwestor nie uzyskał zgody na przedłużenie ważności, dokonano zmiany planu zagospodarowania przestrzennego.
2. Po zrealizowaniu niniejszego obiektu, należy zlecić uprawnionej jednostce wykonawstwa geodezyjnego wykonanie geodezyjnej inwentaryzacji powykonawczej - w przypadku przewodów podziemnych - przed ich zasypaniem.
3. Inwestor jest zobowiązany do uzyskania zgody właściwych organów administracji publicznej na przeniesienie znaków geodezyjnych, które będą kolidować z projektowaną trasą oraz do przeniesienia na własny koszt w/w znaków przed rozpoczęciem prac ziemnych. W przypadku ich zniszczenia w trakcie realizacji inwestycji inwestor jest zobowiązany do pokrycia całości kosztów związanych z odtworzeniem znaków.
4. Przy zbliżeniach i na skrzyżowaniach z uzbrojeniem istniejącym prace ziemne wykonać ręcznie ze szczególną ostrożnością zachowując normatywne odległości.
5. W razie niezgodności realizacji sieci uzbrojenia terenu z uzgodnionym projektem inwestor zobowiązany jest przedłożyć mapę z wynikami pomiarów powykonawczych Powiatowemu Inspektorowi Nadzoru Budowlanego.
6. W miejscach skrzyżowań i zbliżeń do infrastruktury TP prace ziemne prowadzić ręcznie. Kabel zabezpieczyć rurami osłonowymi.
7. W miejscach skrzyżowań i zbliżeń do kabli energetycznych prace wykonywać ręcznie. Kabel zabezpieczyć rurami osłonowymi.
8. Szczegółowe rozwiązania techniczne należy uzgodnić z WZMiUW w W-wie Inspektorat w Węgrowie w związku z przejściem kanalizacji przez rz. Wilżankę. Ponadto na przejście w/w rurociągu przez wody płynące (dz. nr 145/1) należy uzyskać pozwolenie wodnoprawne.

Podstawa prawna uzgodnienia:

1. Ustawa z dnia 17 maja 1989 r. - Prawo Geodezyjne i Kartograficzne (Dz. U. z 2000r. Nr 100, poz. 1086) z późniejszymi zmianami.
2. Ustawa z dnia 7 lipca 1994 r. - Prawo Budowlane (Dz. U. z 2003r. Nr 207, poz. 2016) z późniejszymi zmianami.
3. Rozporządzenie Ministra Rozwoju Regionalnego i Budownictwa z dnia 2.04.2001r. w sprawie geodezyjnej ewidencji sieci uzbrojenia terenu oraz zespołów uzgadniania dokumentacji projektowej (Dz. U. z 2001 r. Nr 38, poz. 455)
4. Rozporządzenie Ministra Gospodarki Przestrzennej i Budownictwa z dnia 21 lutego 1995 r. w sprawie rodzaju i zakresu opracowań geodezyjno - kartograficznych oraz czynności geodezyjnych obowiązujących w budownictwie (Dz. U. Nr 25, poz. 133).
5. Zarządzenie Nr 37/05 Starosty Powiatu Węgrowskiego z dn. 2 listopada 2005 roku w sprawie powołania zespołu do koordynowania usytuowania projektowanych sieci uzbrojenia terenu.

Załączniki:

1. Mapa sz. 6

Z up. STAROSTY
GEODETA POWIATOWY
inż. Małgorzata Plewka

Wykaz działek na trasie sieci kanalizacji sanitarnej we wsi Budziska gm.Łochów

Numery ewidencyjne działek:

803, 752/2, 752/3, 752/4, 752/13, 752/14, 752/15, 752/27, 752/46, 743, 744, 742, 739, 737, 735, 734/1, 734/2, 733, 732, 738, 740, 748, 750/3, 750/4, 750/5, 750/6, 751, 506, 497, 461, 458, 452/9, 450/3, 461, 448/3, 446, 443/2, 441, 439, 431, 728/2, 728/3, 857, 145/1, 726, 727, 757, 757/1, 572, 571, 570, 569, 568, 567, 566, 565, 564, 563, 562, 560, 839, 838, 837, 559, 558, 557, 556, 555, 554/1, 554/2, 553, 551, 550, 549/3, 548, 545, 544, 543, 540, 513/1, 539, 526, 182, 183, 184, 185, 186/1, 186/2, 186/3, 187, 277/3, 277/2, 277/1, 278/2, 279/2, 281, 282/3, 282/4, 283/1, 284, 286/3, 286/5, 287, 288, 289, 290, 291, 292, 293, 294, 295, 296, 297, 298, 276, 300, 275, 269, 416, 414/1, 414/2, 413, 412, 403, 400, 396, 394, 338, 337, 2554/37, 2554/38.

Wykaz działek przyłączy kanalizacji sanitarnej we wsi Budziska gm.Łochów

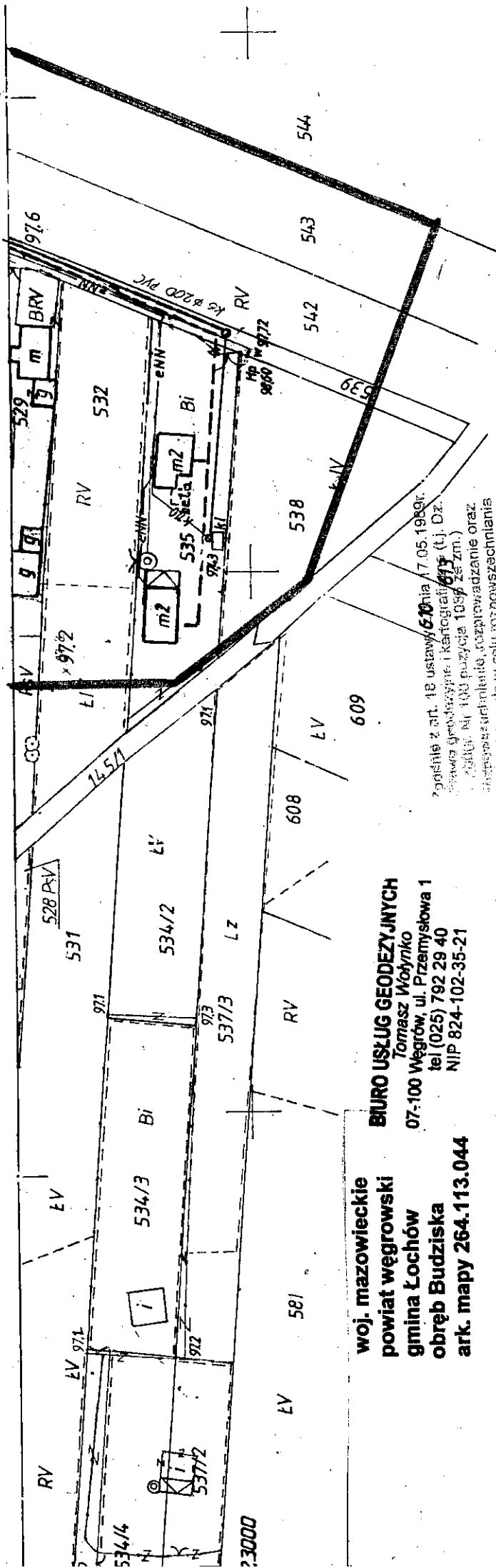
Numery ewidencyjne działek:

758, 804/8, 804/7, 752/46, 752/51, 752/52, 804/9, 804/2, 804/1, 752/3, 752/12, 752/11, 752/41, 752/39, 752/38, 752/16, 752/17, 752/7, 752/8, 752/37, 752/43, 752/32, 742, 736, 735, 734/2, 733, 739, 746/3, 746/6, 476/2, 747, 748, 750/3, 750/6, 750/5, 750/4, 751, 497, 448/3, 446, 443/2, 441, 439, 431, 782/2, 782/3, 731, 729, 577/1, 572, 571, 569, 567, 566, 564, 562, 553, 550, 551, 549/3, 548, 545, 540, 513/1, 513/10, 513/9, 513/8, 513/6, 519, 529, 535, 180, 182, 183, 184, 185, 186/1, 186/2, 186/3, 277/3, 278/2, 279/2, 281, 282/3, 284, 286/1, 285, 286/5, 288, 289, 290, 291, 292, 171, 164, 161, 158, 155, 152, 138/2, 194, 197, 205, 279/1, 278/1, 282/2, 211/2, 215, 219/2, 222, 224, 232, 236, 286/4, 245, 290, 252, 255, 258, 251/2, 270/4, 275, 299, 423, 269, 274, 426, 425, 427, 428, 442, 443/7, 444, 445, 481/3, 484/2, 484/1, 487/1, 492, 488/2, 491, 415/9, 415/6, 414/1, 414/4, 413, 412, 411, 408, 402, 401, 406, 410, 405/1, 409/1, 409/2, 405/2, 400, 392/1, 397, 393, 391/2, 398, 399, 391/1, 390, 417, 501/2, 504/1, 504/2, 305, 349, 347/1, 347/2, 343, 346, 353/3, 342, 360, 354, 376, 378, 386, 387/1, 387/2, 385/3, 385/4.

Za zgodność

Węgrów, dn. 23.05.2011r.


mgr inż. Roman Furmaniak
upr. nr GP7342/75/80/91



**woj. mazowieckie
powiat węgrowski
gmina Łochów
obręb Budziska
ark. mapy 264.113.**

BIURO USŁUG GEODEZYJNYCH
Tomasz Wołynko
07-100 Węgrów, ul. Piżmysłowa 1
tel (025) 792 29 40
NIP 824-102-35-21

MAPA DO CELÓW PROJEKTOWYCH
skala 1: 1000

Wykonawca pomiaru uzupełniającego zaktualizował istniejącą treść mapy wg stanu na dzień 22.11.2010r w granicach wykreślonej lokalizacji. Nie wykluca się istnienia w terenie również urządzeń podziemnych, które nie zostały zgłoszone do Inwentaryzacji przed zasypianiem i nie zostały odnalezione w terenie w czasie Inwentaryzacji po wykonawczej.

**Wykazane na mapie granice
przyjęto wg ewidencji gruntów**

GEODETA UPRAWNIONY

mgr inż. Tomasz Wołynko
Uprawnienia zawodowe
nr 15650

Starostwo, Powiatowe w Węgrowie
Wyd. Geodezji, Kartografii i Gospodarki Nieruchomościami,
Powiatowy Ośrodek Dokumentacji Geodezyjnej i Kartograficznej,
W obszarze zaznaczonym linią: *z. X. 2000* dokonano aktualizacji
aktualność treści mapy zasadniczej. Dokumenty z pomiaru
uzupełniających przyjęto do zasobu powiatowego.

W dniu **14.12.2010** r. odbyło się posiedzenie Komisji Budownictwa i Gospodarki Nieruchomościami, na którym omówiono i uchwalono następujące uchwały:

Węgrów 14.12.2010

Z. UB. STAROSTY
GEODETA POWIATOWY

inż. Małgorzata Plewka

mgr inż. Roman Furmaniak
upr. nr. GP 1342/75/80/91

R/S. 5

22. podbłoczenie art. 15 ust. 1 ustawy z 1966 r. (Dz. U. z 1966 r. nr 150, poz. 1506) - bieżące, aktualizowane i projektowane sied. 13.2.2006. Nr 1056 i 1057 z 20.02.2003. aktualizacja i projektowane sied. 13.2.2006.

Uzgodziliśmy ustalowanie standardów jakości w tym zakresie i wycoziemy z niego wszystkie prace geodetyczne i powykonamy je przez firmę z tymi kwalifikacjami, aby móc prac geodetycznych.

Zobowiązania państwa wobec administracji publicznej

Udział w pracach naukowych i projektach naukowych

Uzasadnienie: w pozwie należy wyodrębnić i wskazać konkretne wnioski. Rozwinięciem argumentacji i podsumowaniem z tytułu zwrócenia 200 zł w sprawie cywilnej (ewidentnej) sędzią nie uległaby kwestii oraz odpowiednio uzasadnienia dokumentacji prokuratorskiej (Dz. U. Nr 38, poz. 456).

Z up. STAROSTY
GEODETA POWIATOWY

inż. ~~Margorzata~~ Plewka

(Organizacja i świadczenie usług)

Woj. mazowieckie
powiat węgrowski
gmina Łochów

ark. mapy 264.113.044

CELÓW PROJEKTOWYCH

skala 1: 1000

tworząca pomiaru uzupełniającego
został istniejąca treść mapy wg
a dzień 22.11.2010
kach wykreślonej lokalizacji.
lucza się istnienie w terenie
urządzeń podziemnych, które
są zgłoszone do inwentaryzacji
asypaniem i nie zostały odnotowane
w czasie inwentaryzacji
onawczej.

GEODETA DYPLOMOWANY
mgr inż. Tomasz Wójcik
Nr 15650
Uprawnienia zawodowe

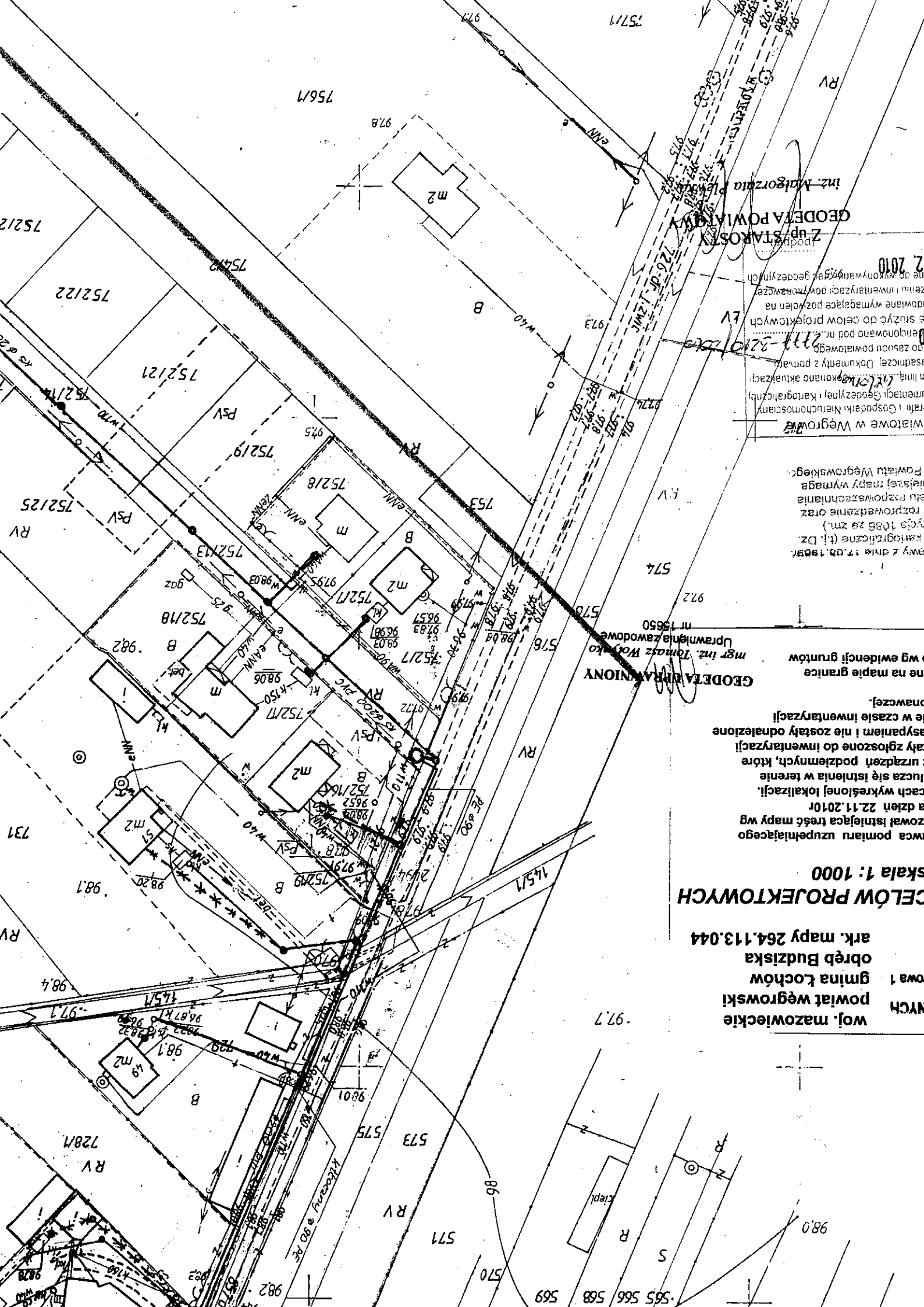
ne na mapie granice
wg ewidencji gruntów

awy z dnia 17.05.1997r.
katalogiczne (tj. DZ.
cyfry 1096 ze zm.)
rozporządzenie oraz
stanu rozporządzenia
niejśrej mapy wymaga
Powiatu Węgrowskiego.

Węgrów
ratu i Gospodarki Nieruchomości
inwentaryzacji Geodezyjnej i Kartograficznej
n linia, wykonano aktualizację
zasadniczej). Dokumenty z pomiaru
po zasobu powiatowego

do zasobu powiatowego
e służyc do celów projektowych
podawane wymiary mające pozwoleń na
celu inwentaryzacji powiatowej
nie do wykonania przez geodezyjnych

GEODETA POWIATOWY
Z up. STARSZYSTWA
inż. Mikołaj Pleski



now 23.05.2011

woj. mazowieckie
powiat węgrowski
gmina Łochów
obręb Budziska
ark. mapy 264.113.101

BIURO USŁUG GEODEZYJNYCH
Tomasz Wołynko
07-100 Węgrów, ul. Przemysłowa 1
tel (025) 792 29 40
NIP 824-102-35-21

MAPA DO CELÓW PROJEKTOWYCH
skala 1: 1000

Wykonawca pomiaru uzupełniającego
zaktualizował istniejącą treść mapy wg
stanu na dzień 22.11.2010r
w granicach wykreślonej lokalizacji.
Nie wyklucza się istnienia w terenie
również urządzeń podziemnych, które
nie zostały zgłoszone do inwentaryzacji
przed zasypaniem i nie zostały odnalezione
w terenie w czasie inwentaryzacji
po wykonawczej.

Zgodnie z art. 18 ustawy z dnia 17.05.1989r.
Prawo geodezyjne i kartograficzne (t.j. Dz.
U. 2000r. Nr 100 pozycja 1056 ze zm.)
rozprowadzanie, rozprowadzanie oraz
zaprojektowanie w celu rozpowszechniania
rozprowadzanie niniejszej mapy wymaga
zwolenia Starosty Powiatu Węgrowskiego.

Wykazane na mapie granice
przyjęto wg ewidencji gruntów

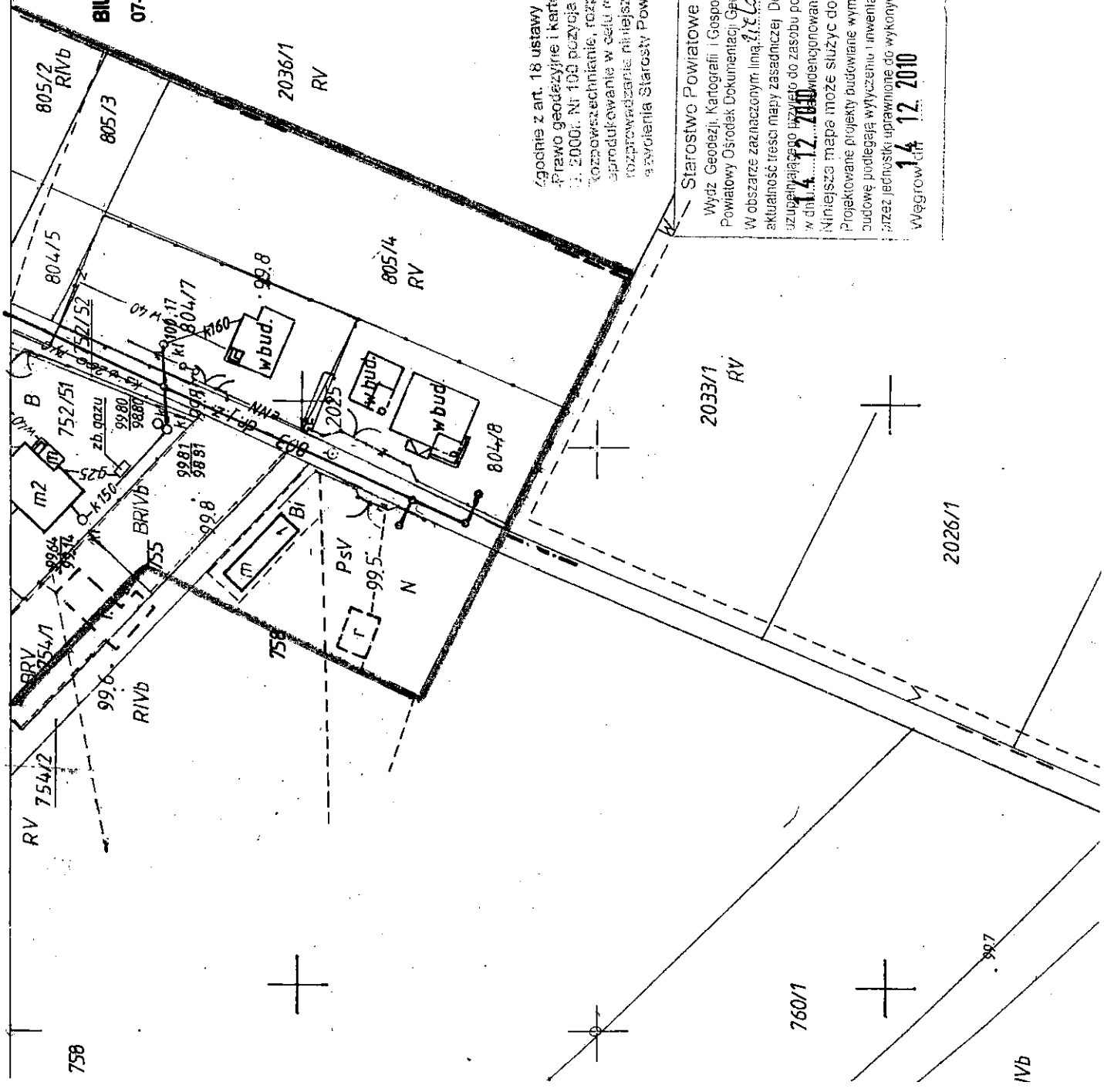
GEODETA DRAWNIONY

mgr inż. Tomasz Wołynko
Uprawnienia zawodowe
N 15550

mgr inż. Roman Furmaniak
upr. nr GP7342/75/80/91

Starosta
GEODETA POWIATOWY
inż. Małgorzata Plewka

RYS 7



Starostwo Powiatowe w Węgrowie
Wydz. Geodezji, Kartografii i Gospodarki Nieruchomościami
Powiatowy Ośrodek Dokumentacji Geodezyjnej i Kartograficznej
W obszarze oznaczonym linią złotej dokonano aktualizacji
aktualność treści mapy zasadniczej Dokumenty z pomiaru
uzupełniającego przekazano do zasobu powiatowego
w dniu 14.12.2010 wycenionowano pod nr 2417-3210/200
Niniejsza mapa może służyć do celów projektowych
Projektowane projekty budowlane wymagające pozwoleń na
budowę podlegają wytyczeniu i inwentaryzacji powykonalowej
przez jednostki uprawnione do wykonywania prac geodezyjnych
Węgrow 14 12 2010

[illegible]

Wegman 23.05.2011

inż. Miłgorzata Bawka
Opracowanie i nadzór nad wykonaniem projektowanych
sieci i urządzeń telekomunikacyjnych
nazwisko, podpis
data, numer uprawnień

Z up. STAROSTY
GEODETA POWIATOWY

OPINIA NR 6630.31.2011 Z DN. 24.01.2011

w sprawie koordynacji usytuowania projektowanych sieci uzbrojenia terenu

Obiekt: m. Łochów - według załączników mapowych

Przedmiot uzgodnienia: kanalizacja sanitarna

Inwestor: Urząd Miasta w Łochowie

Zlecenie: projektanta z dn. 10.01.2011 r.

STAROSTA WĘGROWSKI koordynuje pozytywnie projekt

Uwagi i zalecenia:

1. Uzgodnienie zachowuje ważność przez okres 3 lat od wydania opinii, chyba że inwestor uzyskał zgodę na jej przedłużenie. Uzgodnienie traci ważność gdy: inwestor nie zrealizował projektu w okresie 3 lat, decyzja o ustaleniu lokalizacji inwestycji, o zatwierdzeniu planu realizacyjnego lub o pozwoleniu na budowę została zmieniona lub uchylona, inwestor nie uzyskał zgody na przedłużenie ważności, dokonano zmiany planu zagospodarowania przestrzennego.

2. Po zrealizowaniu niniejszego obiektu, należy zlecić uprawnionej jednostce wykonawstwa geodezyjnego wykonanie geodezyjnej inwentaryzacji powykonawczej - w przypadku przewodów podziemnych - przed ich zasypaniem.

3. Inwestor jest zobowiązany do uzyskania zgody właściwych organów administracji publicznej na przeniesienie znaków geodezyjnych, które będą kolidować z projektowaną trasą oraz do przeniesienia na własny koszt w/w znaków przed rozpoczęciem prac ziemnych. W przypadku ich zniszczenia w trakcie realizacji inwestycji inwestor jest zobowiązany do pokrycia całości kosztów związanych z odtworzeniem znaków.

4. Przy zbliżeniach i na skrzyżowaniach z uzbrojeniem istniejącym prace ziemne wykonać ręcznie ze szczególną ostrożnością zachowując normatywne odległości.

5. W razie niezgodności realizacji sieci uzbrojenia terenu z uzgodnionym projektem inwestor zobowiązany jest przedłożyć mapę z wynikami pomiarów powykonawczych Powiatowemu Inspektorowi Nadzoru Budowlanego.

6. W miejscach skrzyżowania i zbliżeń do kanalizacji teletechnicznej prace ziemne prowadzić ręcznie. Kanałację zabezpieczyć przed uszkodzeniem. Kabel zabezpieczyć rurami osłonowymi.

7. W miejscu skrzyżowania z kablami energetycznymi prace wykonać ręcznie. Kabel zabezpieczyć rurami osłonowymi.

8. Szczegółowe rozwiązania techniczne należy uzgodnić z WZMiUW w związku z przejściem kanalizacji sanitarnej przez rz. Wilżankę, ponadto na wykonanie przejść przez ow. ciek należy uzyskać decyzje starosty - pozwolenie wodnoprawne.

9. Przed rozpoczęciem robót wystąpić o decyzję na prowadzenie roboty w pasie drogowym do GDDKiA Oddział w Warszawie Rejon w Mińsku Mazowieckim.

Podstawa prawna uzgodnienia:

1. Ustawa z dnia 17 maja 1989 r. - Prawo Geodezyjne i Kartograficzne (Dz. U. z 2000r. Nr 100, poz. 1086) z późniejszymi zmianami.

2. Ustawa z dnia 7 lipca 1994 r. - Prawo Budowlane (Dz. U. z 2003r. Nr 207, poz. 2016) z późniejszymi zmianami.

3. Rozporządzenie Ministra Rozwoju Regionalnego i Budownictwa z dnia 2.04.2001r. w sprawie geodezyjnej ewidencji sieci uzbrojenia terenu oraz zespołów uzgadniania dokumentacji projektowej (Dz. U. z 2001 r. Nr 38, poz. 455)

4. Rozporządzenie Ministra Gospodarki Przestrzennej i Budownictwa z dnia 21 lutego 1995 r. w sprawie rodzaju i zakresu opracowań geodezyjno - kartograficznych oraz czynności geodezyjnych obowiązujących w budownictwie (Dz. U. Nr 25, poz. 133).

5. Zarządzenie Nr 37/05 Starosty Powiatu Węgrowskiego z dn. 2 listopada 2005 roku w sprawie powołania zespołu do koordynowania usytuowania projektowanych sieci uzbrojenia terenu.

Załączniki:

1. Mapa sz. 13

ZA ZGODNOŚĆ
Z ORYGINAŁEM

Z up. STAROSTY
Tadeusz Matuszyk
Geodeta w Wydziale Geodezji, Kartografii,
Katastru i Gospodarki Nieruchomościami

Wykaz działek na trasie sieci kanalizacji sanitarnej we wsi Budziska gm. Łochów

Numery ewidencyjne działek:

803, 752/2, 752/3, 752/4, 752/13, 752/14, 752/15, 752/27, 752/46, 743, 744, 742, 739, 737,
735, 734/1, 734/2, 733, 732, 738, 740, 748, 750/3, 750/4, 750/5, 750/6, 751, 506, 497, 461,
458, 452/9, 450/3, 461, 448/3, 446, 443/2, 441, 439, 431, 728/2, 728/3, 857, 145/1, 726, 727,
757, 757/1, 572, 571, 570, 569, 568, 567, 566, 565, 564, 563, 562, 560, 839, 838, 837, 559,
558, 557, 556, 555, 554/1, 554/2, 553, 551, 550, 549/3, 548, 545, 544, 543, 540, 513/1, 539,
526, 182, 183, 184, 185, 186/1, 186/2, 186/3, 187, 277/3, 277/2, 277/1, 278/2, 279/2, 281,
282/3, 282/4, 283/1, 284, 286/3, 286/5, 287, 288, 289, 290, 291, 292, 293, 294, 295, 296, 297,
298, 276, 300, 275, 269, 416, 414/1, 414/2, 413, 412, 403, 400, 396, 394, 338, 337, 2554/37,
2554/38 - m. Kościół

145 cała - rzeka Różanka

757 - podział 757/1, 757/2, 757/3

Wykaz działek przyłączy kanalizacji sanitarnej we wsi Budziska gm. Łochów

Numery ewidencyjne działek: 746/2?

758, 804/8, 804/7, 752/46, 752/51, 752/52, 804/9, 804/2, 804/1, 752/3, 752/12, 752/11,
752/41, 752/39, 752/38, 752/16, 752/17, 752/7, 752/8, 752/37, 752/43, 752/32, 742, 736, 735,
734/2, 733, 739, 746/3, 746/6, 476/2, 747, 748, 750/3, 750/6, 750/5, 750/4, 751, 497, 448/3,
446, 443/2, 441, 439, 431, 782/2, 782/3, 731, 729, 577/1, 572, 571, 569, 567, 566, 564, 562,
553, 550, 551, 549/3, 548, 545, 540, 513/1, 513/10, 513/9, 513/8, 513/6, 519, 529, 535, 180,
182, 183, 184, 185, 186/1, 186/2, 186/3, 277/3, 278/2, 279/2, 281, 282/3, 284, 286/1, 285,
286/5, 288, 289, 290, 291, 292, 171, 164, 161, 158, 155, 152, 138/2, 194, 197, 205, 279/1,
278/1, 282/2, 211/2, 215, 219/2, 222, 224, 232, 236, 286/4, 245, 290, 252, 255, 258, 251/2,
270/4, 275, 299, 423, 269, 274, 426, 425, 427, 428, 442, 443/7, 444, 445, 481/3, 484/2, 484/1,
487/1, 492, 488/2, 491, 415/9, 415/6, 414/1, 414/4, 413, 412, 411, 408, 402, 401, 406, 410,
405/1, 409/1, 409/2, 405/2, 400, 392/1, 397, 393, 391/2, 398, 399, 391/1, 390, 417, 501/2,
504/1, 504/2, 505, 349, 347/1, 347/2, 343, 346, 353/3, 342, 360, 354, 376, 378, 386, 387/1,
387/2, 385/3, 385/4.

782 - cała

444 - podział 444/1, 444/2, 444/3

411 - podział 411/1, 411/2

Zakład Gospodarki Komunalnej w Łochowie

ul. Myśliwska 4

07-130 Łochów

tel. (0-25) 675-18-65; tel/fax 675-13-46,

e-mail zgklochow@zgklochow.pl

NIP 824-000-30-83

Łochów, 2010-11-15

URZĄD MIEJSKI ŁOCHÓW

dot: warunków technicznych wyk. sieci kanalizacji sanitarnej z przyłączami Łochów – Os. Zatorze, wieś Budziska, część wsi Jasiorówka.

Warunki techniczne wykonania sieci kanalizacji sanitarnej z przyłączami

W odpowiedzi na wniosek z dnia 14.11.2010 Zakład Gospodarki Komunalnej w Łochowie stwierdza możliwość podłączenia wyżej wymienionych sieci kanalizacji sanitarnej do miejskiej sieci kanalizacji sanitarnej.

Kolektory główne (grawitacyjne) wyk. z PCV typ ciężki średnice 200mm-300mm, rurociągi tłoczne wyk. z PE/PCV fi 90 mm – 169 mm, studnie kanalizacyjne fi 400 – fi 1000, studnia rozprężna fi 1000 mm, pompownie sieciowe – 7 szt.

Przykanaliki wyk. z przewodu PCV o średnicy 160 mm, połączenia przykanalików z siecią kanalizacji sanitarnej w kinetach projektowanych studni inspekcyjnych oraz poprzez złącze „In situ”. Na posesjach studnie inspekcyjne o średnicy 425mm.

Termin ważności warunków technicznych 2012-11-15.

KIEROWNICZKA ZAKŁADU
OCZYSZCZANIA ŚCIEKÓW

inż. Jarosław Mech

GENERALNY DYREKTOR DRÓG KRAJOWYCH I AUTOSTRAD

GDDKiA-O/WA.Z.3.d.435/22804/2010

GENERALNA DYREKCJA
DRÓG KRAJOWYCH I AUTOSTRAD
Oddział w Warszawie
03-808 Warszawa, ul. Mińska 25
tel. 813-33-75, fax 810-04-12 -9-

Warszawa 2010.12.18

ZA POTWIERDZENIEM

WYBIORU

Decyzja

Na podstawie art. 39 ust. 1a, 3, 4 i ust. 5 ustawy z dnia 21 marca 1985 r. o drogach publicznych (tekst jednolity Dz. U. z 2007 r. Nr 19 poz. 115) oraz art. 104 kodeksu postępowania administracyjnego (Dz. U. z 2000 r. Nr 98 poz. 1071 ze zm.) w związku z wnioskiem Pana Romana Furmaniaka, przedstawiciela Biura Projektów Budownictwa Komunalnego Spółka z o.o. z siedzibą w Siedlcach przy ul. Wyszyńskiego 18, który działa w imieniu Burmistrza Łochowa w sprawie lokalizacji sieci kanalizacji sanitarnej wraz z przyłączami w pasie drogi krajowej nr 50 Ciechanów – Ostrów Maz. w miejscowości Łochów oraz w pasie drogi krajowej nr 62 Strzelno – Drohiczyn we wsi Budziska

zezwalam

na lokalizację sieci kanalizacji sanitarnej wraz z przyłączami w pasie drogi krajowej nr 50 Ciechanów – Ostrów Maz. w miejscowości Łochów oraz w pasie drogi krajowej nr 62 Strzelno – Drohiczyn we wsi Budziska wg lokalizacji pokazanej na załączonej mapie sytuacyjnej, na następujących warunkach:

1. W wypadku wystąpienia kolizji przy przebudowie drogi lub z elementami jej zagospodarowania, usunięcie kolizji należy do właściciela urządzeń z pokryciem wszelkich kosztów i niezwłocznie po wezwaniu – zgodnie z art. 39 ust.5 w/w ustawy o drogach publicznych.
2. Generalna Dykcja Dróg Krajowych i Autostrad Oddział w Warszawie nie bierze odpowiedzialności za uszkodzenia w/w urządzeń przy robotach utrzymaniowych na drodze nr 50 i 62.
3. Po zakończeniu w/w zamierzenia budowlanego teren pasa drogowego należy uporządkować i protokolarnie przekazać Kierownikowi Rejonu w Ostrowi Maz. lub osobie do tego upoważnionej.
4. Przejścia poprzeczne pod drogą krajową nr 50 i 62 należy wykonać w rurze osłonowej metodą przecisku (na całej szerokości pasa drogi krajowej nr 50 i 62) bez rozkopywania jezdni oraz korpusu drogi krajowej.
5. W przypadku stwierdzenia przez tutejszy Oddział, że przedmiotowa inwestycja powoduje niszczenie lub uszkodzenie drogi, a w szczególności niszczenie rowów i skarp, wnioskodawca zobowiązany będzie – natychmiast po wezwaniu – przywrócić poszczególne elementy zagospodarowania pasa drogowego DK-50 i 62 do stanu pierwotnego.
6. Za umieszczenie w/w urządzeń w pasie drogowym (za okres przewidywanego funkcjonowania urządzenia) oraz za czas zajęcia pasa drogowego do wykonania robót, pobrana zostanie opłata zgodnie z art. 40 ustawy o drogach publicznych.

Jednocześnie informuję, że udostępniam teren pasa drogowego drogi krajowej nr 50 w m. Łochów i nr 62 we wsi Budziska dla potrzeb oświadczenia o posiadanym prawie do dysponowania nieruchomością na cele budowlane (art. 32 i 33 ustawy z dnia 7 lipca 1994r. – Prawo budowlane) w zakresie wynikającym z uzgodnionej lokalizacji sieci kanalizacji sanitarnej, pokazanej na załącznikach mapowych.

POUCZENIE

Od niniejszej decyzji nie służy odwołanie. Strona niezadowolona z decyzji może zwrócić się do Generalnego Dyrektora Dróg Krajowych i Autostrad w Warszawie z wnioskiem o ponowne rozpatrzenie sprawy w trybie art. 127 § 3 kpa w terminie 14 dni od daty doręczenia niniejszej decyzji. Wniosek o ponowne rozpatrzenie sprawy należy przesłać na adres: Generalna Dykcja Dróg Krajowych i Autostrad Oddział w Warszawie 03-808 Warszawa, ul. Mińska 25.

Po uzyskaniu stosownych uzgodnień na realizację wnioskowanego przedsięwzięcia od właściwych władz Samorządowych należy zwrócić się z oddzielnym wnioskiem do tutejszego Oddziału – jednostka terenowa Rejon w Ostrowi Maz. - o zezwolenie na prowadzenie robót w pasie drogi krajowej zgodnie z rozporządzeniem Rady Ministrów z dnia 1 czerwca 2004r. w sprawie określenia warunków udzielania zezwoleń na zajęcie pasa drogowego (Dz. U. nr 140 poz. 1481).

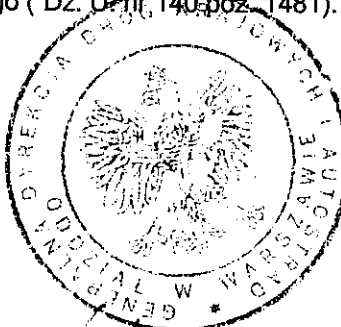
WYDZIAŁU UZGODNIEN

Niedziółka
mgr inż. Bartholomiej Niedziółka

Otrzymuje:

P. Roman Furmaniak (pełnomocnik)
Biuro Projektów
Budownictwa Komunalnego sp. z o.o.
Ul. Wyszyńskiego 18
08-110 Siedlce

Do wiadomości:
Rejon w Ostrowi Maz.



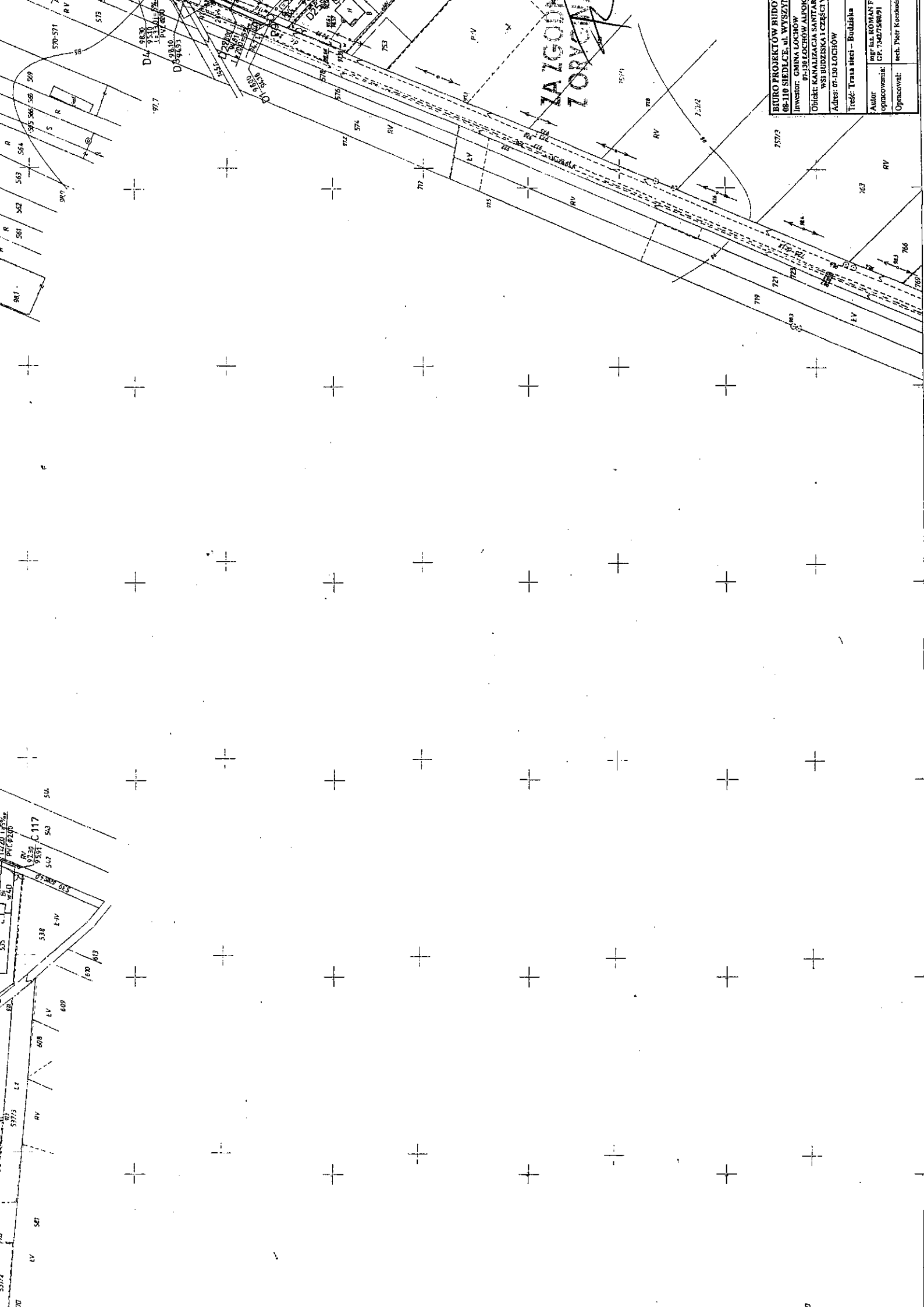
Generalny Dyrektor Dróg
Krajowych i Autostrad
z upoważnienia

2-ca Dyrektora Oddziału

mgr Jan Kulesza

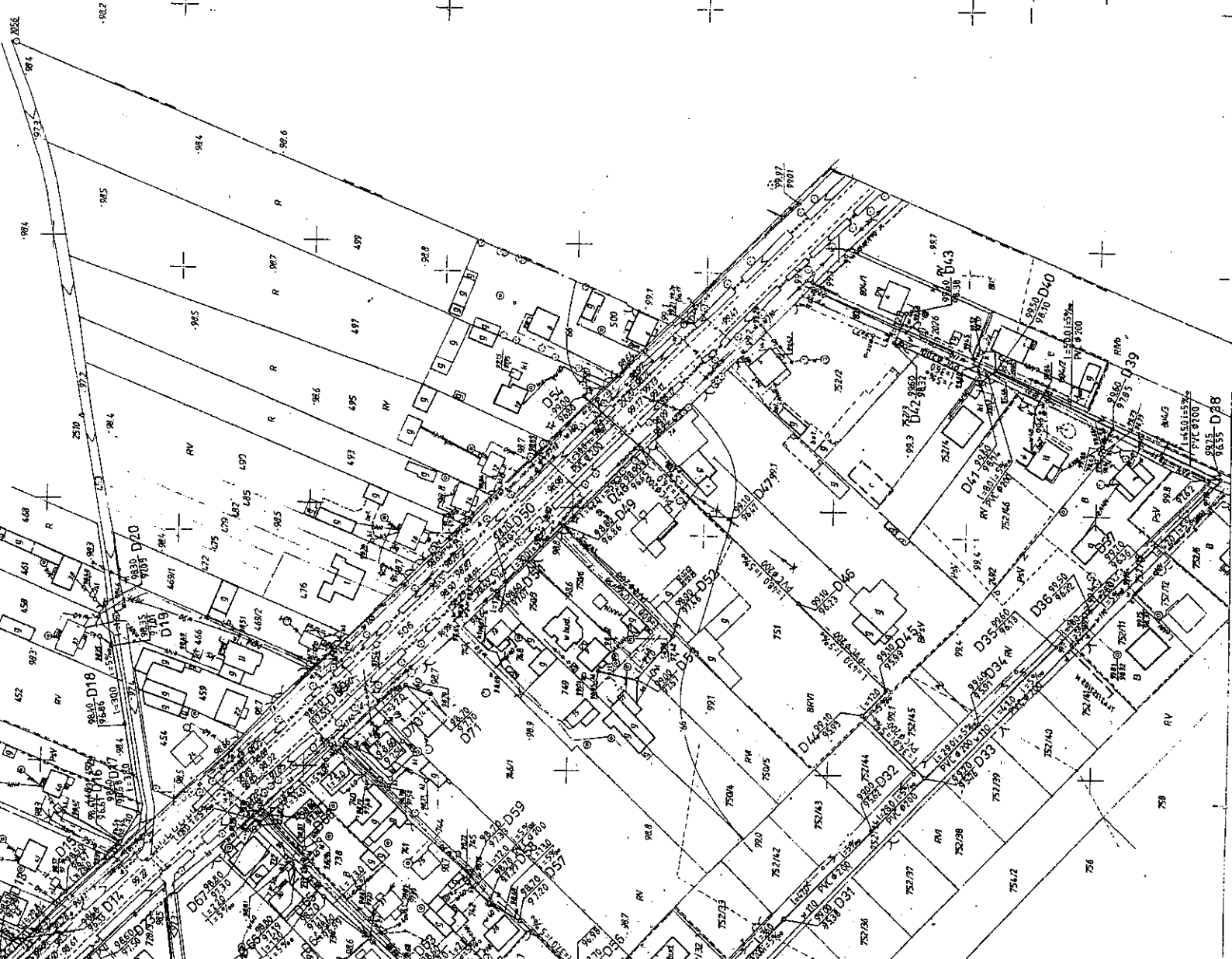
Niniejsze decyzje jest przechowywana w karcie...

Autor opracowania:	mgr inż. ROMAN FURMAN GP. 734275/MD/91
Opracował:	techn. Piotr Karczko



BIURO PROJEKTÓW BUDO	
86-110 SIEDLCE, ul. WYSZYŃSKA 1	
Investor:	GRUPA LUCHOW
Obiekt:	KANALIZACJA SANITARYJNA
Adres:	ul. BUDZISKA 1 CZĘŚĆ I
Tytuł: Trasa sieci - Budziska	
Autor:	mgr inż. ROMAN F.
Opracowanie:	GP. 3427/56891
Opracował:	tech. Piotr Kucharski

BUREAU PROJEKTÓW BUDOWNICTWA	
04-110 SIEDLCE, UL. WYŻYŃSKIEJ 10	
Investor:	CHINA. ŁOCHÓW
	07-130 ŁOCHÓW AL. POKOJU 11
Obiekt:	KANALIZACJA SANITARNIA
	WSI BUDZISKA I CZĘŚĆ WSI
Adres:	07-130 ŁOCHÓW
Tękad: Trasa ścieki – Budziska, ul. Wyż.	
Autorka opracowania:	mgr inż. ROMAN FURMIER CP. 7342/7580/1
Opracował:	tech. Piotr Koczkodaj



**Wojewódzki Zarząd
Melioracji i Urządzeń Wodnych w Warszawie
Oddział w Sokołowie Podlaskim**

08-300 Sokołów Podl., ul. Repkowska 49

tel. (25) 781 28 58

fax. (25) 781 28 58

www.warszawa.wzmiuw.gov.pl

e-mail: o.sokolowpodl@warszawa.wzmiuw.gov.pl

SI/WE-4105-Up-30/11

Sokołów Podl. 30.05.2011 r.

Biuro Projektów
Budownictwa Komunalnego Sp. z o.o.
ul. Wyszyńskiego 18
08-110 Siedlce

Dotyczy: warunków przejść kanalizacji sanitarnej PVC ø200, PE ø90 i ø125
w m. Budziska i Łochów gm. Łochów pod rzeką Wilżanką.

Wojewódzki Zarząd Melioracji i Urządzeń Wodnych w Warszawie Oddział w Sokołowie Podlaskim odpowiadając na pismo z 24.05. br., otrzymane przez WZMiUW Inspektorat w Węgrowie, po analizie załączników mapowych otrzymanych przy ww. piśmie oraz dokumentacji ewidencyjnej, informuje, że wykonanie przejść kanalizacji sanitarnej PVC ø200, PE ø90 i ø125 pod dnem rzeki Wilżanka w miejscowościach: Budziska i Łochów gm. Łochów będzie możliwe na następujących warunkach:

- przejścia należy wykonać prostopadle do osi podłużnej cieku z dopuszczalnym odchyleniem 15°;
- kanalizację pod dnem rzeki Wilżanka (w km ok. 9+600 – działka nr 145/1 w obrębie Budziska i w km ok. 10+450 - działka nr 2553/2 w obrębie Łochów) należy ułożyć w rurach osłonowych stanowiących jednolity odcinek fabrykacyjny na całej szerokości cieku, głębokość przykrycia rur osłonowych min. 1 m pod dnem cieku;
- pisemne powiadomienie WZMiUW w Warszawie Inspektorat w Węgrowie przez inwestora o terminie rozpoczęcia i zakończenia ww. robót, a także o ewentualnych remontach kanalizacji na ww. działkach w okresie jej eksploatacji;
- dostarczenie przez inwestora do WZMiUW Inspektorat w Węgrowie planów sytuacyjnych rejonu wykonanych przejść kanalizacji przez rzekę, zawierających wyniki geodezyjnej inwentaryzacji powykonawczej;
- uzyskanie decyzji Starosty Węgrowskiego - pozwolenia wodnoprawnego na wykonanie przejść kanalizacji przez rz. Wilżanka na podstawie uzgodnionego z WZMiUW operatu wodnoprawnego, zawierającego m. in. przewidywaną do zajęcia przez projektowaną kanalizację, wielkość powierzchni gruntu pokrytego wodami stanowiącymi własność Skarbu Państwa;

Ponadto przypominamy, że po uzyskaniu pozwolenia wodnoprawnego inwestor przedsięwzięcia, w przypadku zajęcia gruntu pokrytego wodami stanowiącymi własność Skarbu Państwa, powinien wystąpić do Urzędu Marszałkowskiego Województwa Mazowieckiego Delegatura w Siedlcach z wnioskiem o zawarcie umowy na użytkowanie ww. gruntów zgodnie z art. 20 ust. 1 pkt. 5 i ust. 2 ustawy z 18.07.2001 r. – Prawo wodne (tekst jednolity Dz. U Nr 239 z 2005 r. poz. 2019 z późn. zm.). Za termin początkowy użytkowania gruntów pokrytych ww. wodami uważany będzie termin rozpoczęcia realizacji inwestycji na tych gruntach (użytkowanie gruntów zachodzi również w okresie eksploatacji wykonywanych urządzeń).

Do wiadomości:

1. WZMiUW Inspektorat w Węgrowie
ul. Podlaska 2, 07-100 Węgrów.
2. Urząd Miejski w Łochowie
Al. Pokoju 75, 07-130 Łochów.
3. Aa.

DIREKTOR

mgr inż. Jan Wojtkowski-Paczowski

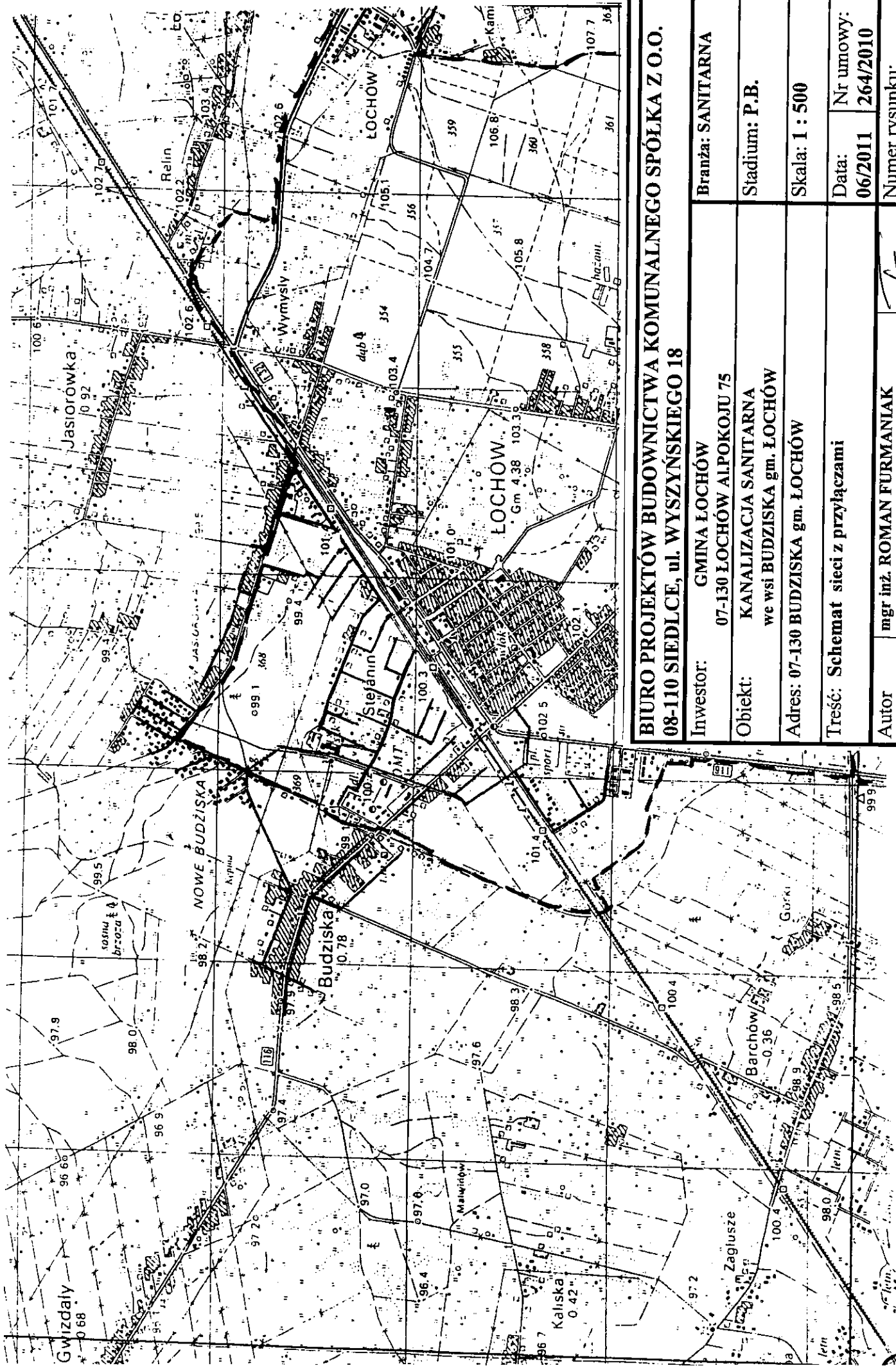
1. The first part of the document discusses the importance of maintaining accurate records of all transactions and activities. It emphasizes that proper record-keeping is essential for transparency and accountability, particularly in financial matters. The text outlines various methods for organizing and storing data, including digital databases and physical filing systems. It also mentions the need for regular audits and reviews to ensure the integrity of the information.

2. The second section focuses on the role of communication in achieving organizational goals. It highlights the importance of clear and concise communication, both internally and externally. The text provides examples of effective communication strategies, such as regular team meetings, open-door policies, and the use of various communication channels like email, phone, and face-to-face interactions. It also discusses the importance of listening and understanding the needs and concerns of all stakeholders.

3. The third part of the document addresses the challenges of managing a large and diverse workforce. It discusses the importance of providing training and development opportunities to ensure that employees have the skills and knowledge needed to perform their jobs effectively. The text also touches on the importance of creating a positive work environment that fosters collaboration and innovation. It mentions the need for flexible work arrangements and the importance of recognizing and rewarding employee achievements.

4. The final section discusses the importance of staying up-to-date with the latest trends and technologies in the industry. It emphasizes that continuous learning and innovation are key to long-term success. The text provides examples of how organizations can stay ahead of the curve by investing in research and development, attending industry conferences, and collaborating with external partners. It also mentions the importance of having a clear vision and strategy for the future.

VI. CZĘŚĆ RYSUNKOWA



**BIURO PROJEKTÓW BUDOWNICTWA KOMUNALNEGO SPÓŁKA Z O.O.
08-110 SIEDLCE, ul. WYSZYŃSKIEGO 18**

Investor:	GMINA ŁOCHÓW	Branża: SANITARNA
Obiekt:	07-130 ŁOCHÓW ALPOKOJU 75 KANALIZACJA SANITARNA we wsi BUDZISKA gm. ŁOCHÓW	Stadium: P.B.
Adres:	07-130 BUDZISKA gm. ŁOCHÓW	Skala: 1 : 500
Treść:	Schemat sieci z przyłączami	Data: 06/2011 Nr umowy: 264/2010
Autor projektu:	mgr inż. ROMAN FURMANIAK GP. 7342/75/80/91	Numer rysunku: 1
Sprawdził:	mgr inż. MAŁGORZATA FURMANIAK GP. 7342/105/94/91	

woj. mazowieckie
powiat węgrowski
gmina Łochów

obręb Budziska
ark. mapy 264.113.044

CELOW PROJEKTOWYCH

skala 1: 1000

wca pomiaru uzupełniającego
dzien 22.11.2010r
nach wykreślonej lokalizacji.
ucza się istnienia w terenie
urządzeń podziemnych, które
są zgłoszone do inwentaryzacji
sypaniem i nie zostały odnotowane
w czasie inwentaryzacji
nawczej.

ne na mapie granice
wg ewidencji gruntów

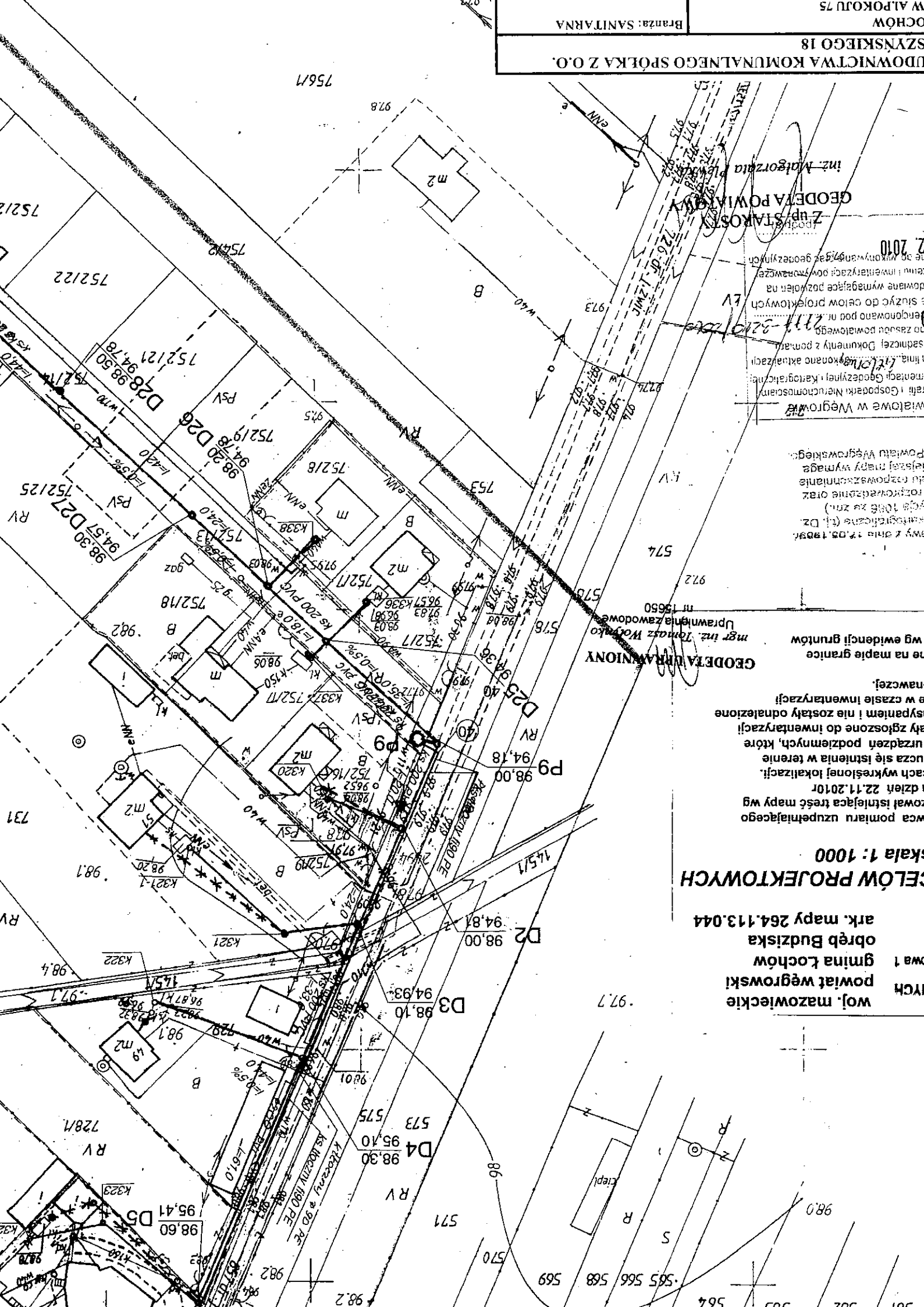
GEODETA UPRZĄDNIENY
mgr inż. Tomasz Wójcik
Uprawnienia zawodowe
nr 15650

Wzrost 17,03.1989r.
Kartograficzne (tj. DZ.
ogółem 1088 ze zmn.)
rozpracowanie oraz
niezawieszanie
krajowej mapy
Powiatu Węgrowskiego.

Wzrost 17,03.1989r.
Kartograficzne (tj. DZ.
ogółem 1088 ze zmn.)
rozpracowanie oraz
niezawieszanie
krajowej mapy
Powiatu Węgrowskiego.

GEODETA POWIATOWY
Z up. STAKOŚĆ
inż. Małgorzata Płak

UDOWNICTWA KOMUNALNEGO SPÓŁKA Z O.O.
SZYŃSKIEGO 18
BRANZA: SANITARNIA



MAPA DO CELÓW PROJEKTOWYCH

skala 1 : 1000

woj. mazowieckie
powiat węgrowski
gmina Łochów
obwód Budziska
ark. mapy 264.113.044

BIURO USŁUG GEODEZYJNYCH
Tomasz Wójcik
07-100 Węgrów, ul. Przemysłowa 1
tel (025) 792 29 40
NIP 824-102-35-21

Wykonawca pomiaru uzupełniającego
zaktualizował istniejącą treść mapy wg
stanu na dzień 22.11.2010r.
w granicach wykreślonej lokalizacji.
Nie wyklucza się istnienia w terenie
również urządzeń podziemnych, które
nie zostały zgłoszone do inwentaryzacji
przed zasypianiem i nie zostały odnalezione
w terenie w czasie inwentaryzacji
po wykonawczel.

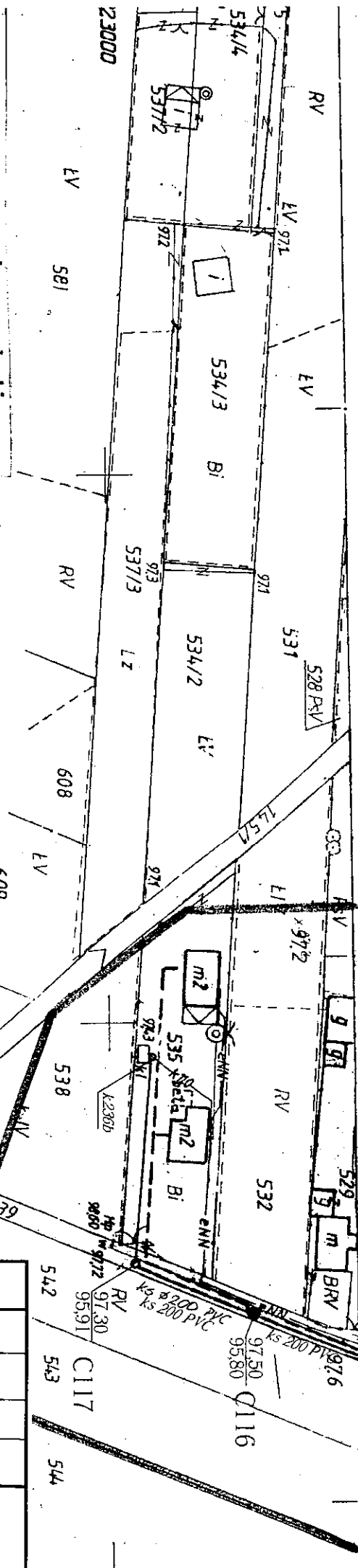
Wykazane na mapie granice
przyjęto wg ewidencji gruntów

GEODETA UPRAWNIONY
mgr inż. Tomasz Wójcik
Uprawnienia zawodowe
nr 15850

Starostwo Powiatowe w Węgrowie
Wyd. Geodezji, Kartografii i Gospodarki Nieruchomościami
Powiatowy Ośrodek Dokumentacji Geodezyjnej i Kartograficznej
W obszarze zaznaczonym linią... wykonano aktualizację
aktualność treści mapy zasadniczej Dokumenty z pomiaru
uzupełniającego przyjęto do zasobu powiatowego
w dniu 12.12.2010r. inwentaryzowano pod nr...
Niniejsza mapa może służyć do celów projektowych
Projektowane projekty budowlane wymagające pozwolenia na
budowę podlegają wyliczeniu inwentaryzacji powykonalowej
przez jednostki uprawnione do wykonywania prac geodezyjnych

Węgrów 14.12.2010

Starostwo
GEODETA POWIATOWY
inż. Małgorzata Plewka



BIURO PROJEKTÓW BUDOWNICTWA KOMUNALNEGO SPÓŁKA Z O.O.
08-110 SIEDLCE, ul. WYSZYŃSKIEGO 18

Investor:	GMINA ŁOCHÓW 07-130 ŁOCHÓW ALPOKOJU 75	Branża:	SANITARNA
Obiekt:	KANALIZACJA SANITARNA we wsi BUDZISKA gm. ŁOCHÓW	Stadium:	P.B.
Adres:	07-130 BUDZISKA gm. ŁOCHÓW	Skala:	1 : 500
Treść:	Trasa sieci	Data:	06/2011
		Nr umowy:	264/2010
Autor projektu:	mgr inż. ROMAN FURMANIAK GP. 7342/75/80/91	Numer rysunku:	4
Sprawdził:	mgr inż. MAŁGORZATA FURMANIAK GP. 7342/105/94/91		

woj. mazowieckie
powiat węgrowski
gmina Łochów
obręb Budziska
ark. mapy 264.113.101

BIURO USŁUG GEODEZYJNYCH
Tomasz Wołynko
07-100 Węgrów, ul. Przemysłowa 1
tel (025) 792 29 40
NIP 824-102-35-21

MAPA DO CELÓW PROJEKTOWYCH
skala 1: 1000

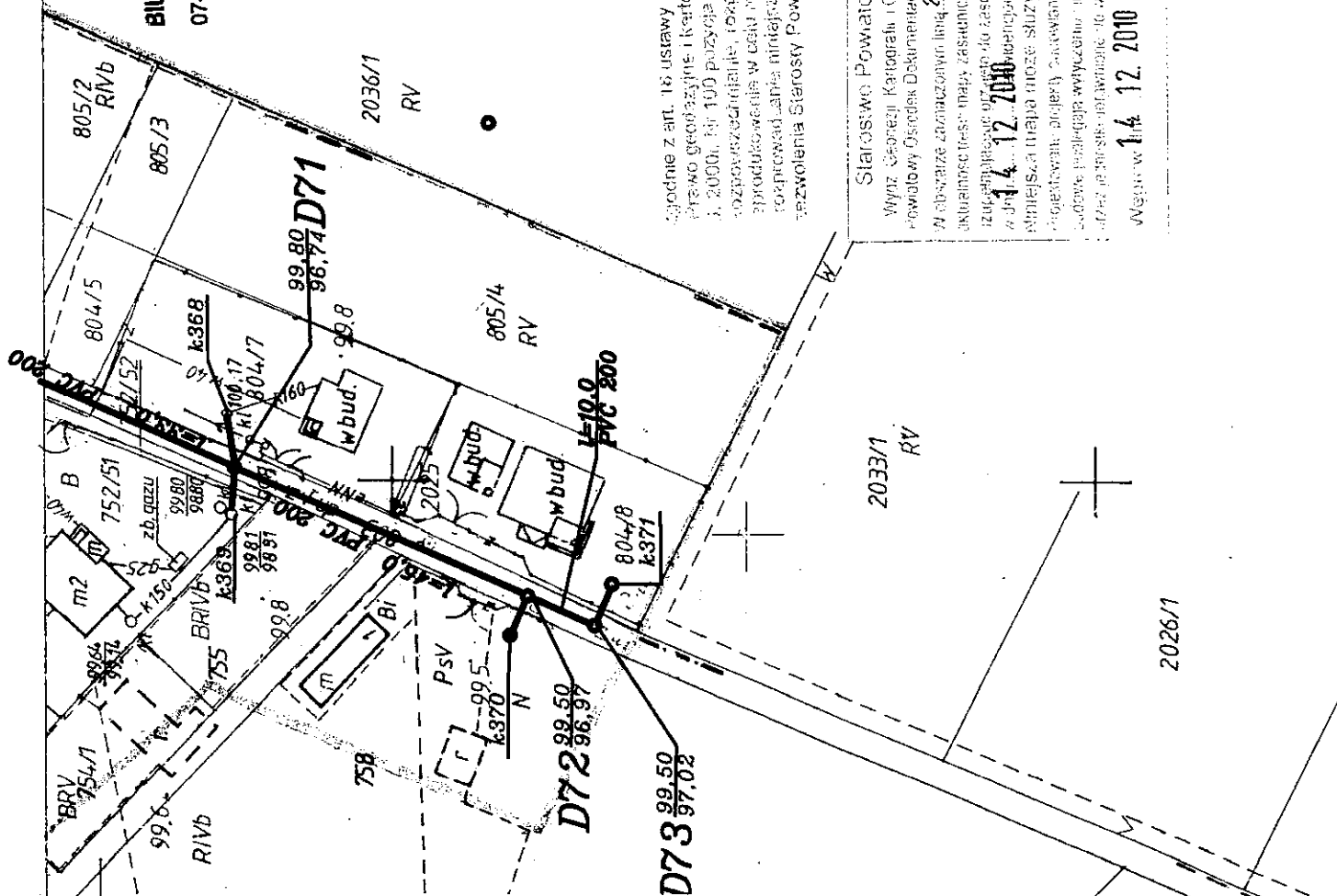
Wykonawca pomiaru uzupełniającego zaaktualizował istniejącą treść mapy wg stanu na dzień 22.11.2010r. w granicach wykreślonej lokalizacji. Nie wyklucza się istnienia w terenie również urządzeń "podziemnych", które nie zostały zgłoszone do inwentaryzacji przed zasypaniem i nie zostały odnalezione w terenie w czasie inwentaryzacji po wykonawczej.

Wykazane na mapie granice
przyjęto wg ewidencji gruntów
GEODETA UPRAWNIONY
mgr inż. Tomasz Wokynko
Uprawnienia zawodowe
nr 15650

Współdnie z art. 16 ustawy z dnia 17.05.1989r. o prawach geodezyjnych i kartograficznych (t.j. Dz. U. z 1990r. Nr 100 pozycja 1085 z s. zm.)
rozporządzenia, rozporządzenia oraz
zaprojektowania w celu zapewnienia
rozporządzenia niniejszej ustawy wynika
rozporządzenia Sierosy Powiatu Węgrowskiego

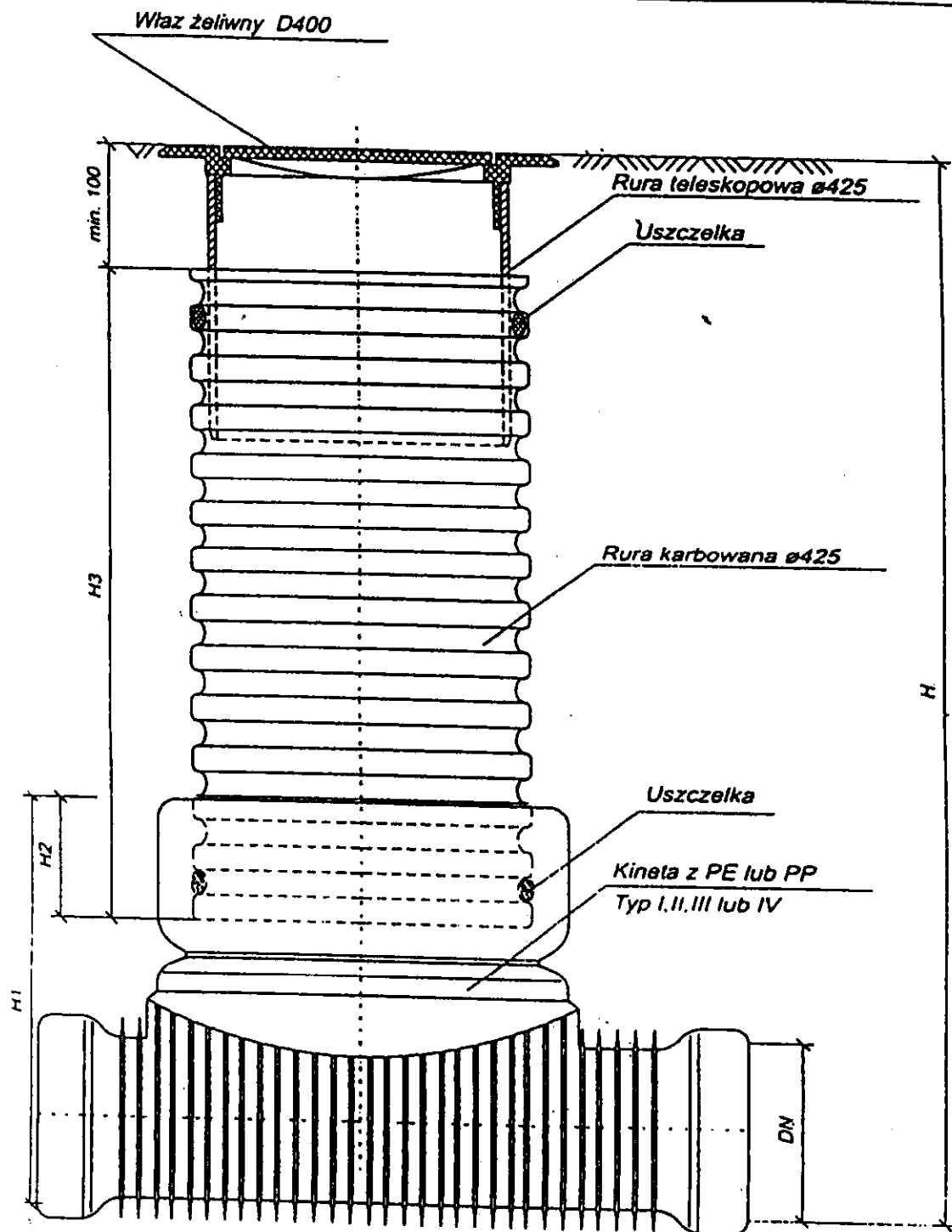
Starostwo Powiatowe w Węgrowie
Wyżz. Szkoła Karkodra i Gospodark. Nierozmieszczeni
Powiatowy Ośrodek Dokumentacji Geologicznej i Kartograficznej
W sprawie załącznika nr 14 *28.12.2010* Wykonanie aktualizacji
dokumentacji technicznej z pomiaru
punktów granicznych, przypięcie do zasobu powiatowego
w dniu *14.12.2010* oznaczono pod nr *2977-32*
Innejsza mapa może służyć do celów projektowych
projektantów, którzy wykonali wyznaczenie punktów granicznych
zgodnie z załącznikiem nr 14, wywołanie powiatowego
dokumentacji technicznej, wywołanie powiatowego

Wzrost: 14 12 2010
GEODETA POWIATOWY
int. Małgorzata Flewka



BIURO PROJEKTÓW BUDOWNICTWA KOMUNALNEGO SPÓŁKA Z O.O.
08-110 SIEDLCE, ul. WYSZYŃSKIEGO 18

Inwestor: GMINA ŁOCHÓW 07-130 ŁOCHÓW ALPOKOJU 75		Branża: SANITARNA	
Obiekt: KANALIZACJA SANITARNA we wsi BUDZISKA gm. ŁOCHÓW		Stadium: P.B.	
Adres: 07-130 BUDZISKA gm. ŁOCHÓW		Skala: 1 : 500	
Treść: Trasa sieci z przyłączami		Data: 06/2011	Nr umowy: 264/2010
Autor projektu:	mgr inż. ROMAN FURMANIAK GP. 7342/75/80/91	Numer rysunku: <div style="text-align: center; font-size: 2em;">6</div>	
Sprawdził:	mgr inż. MAŁGORZATA FURMANIAK GP. 7342/105/94/91		

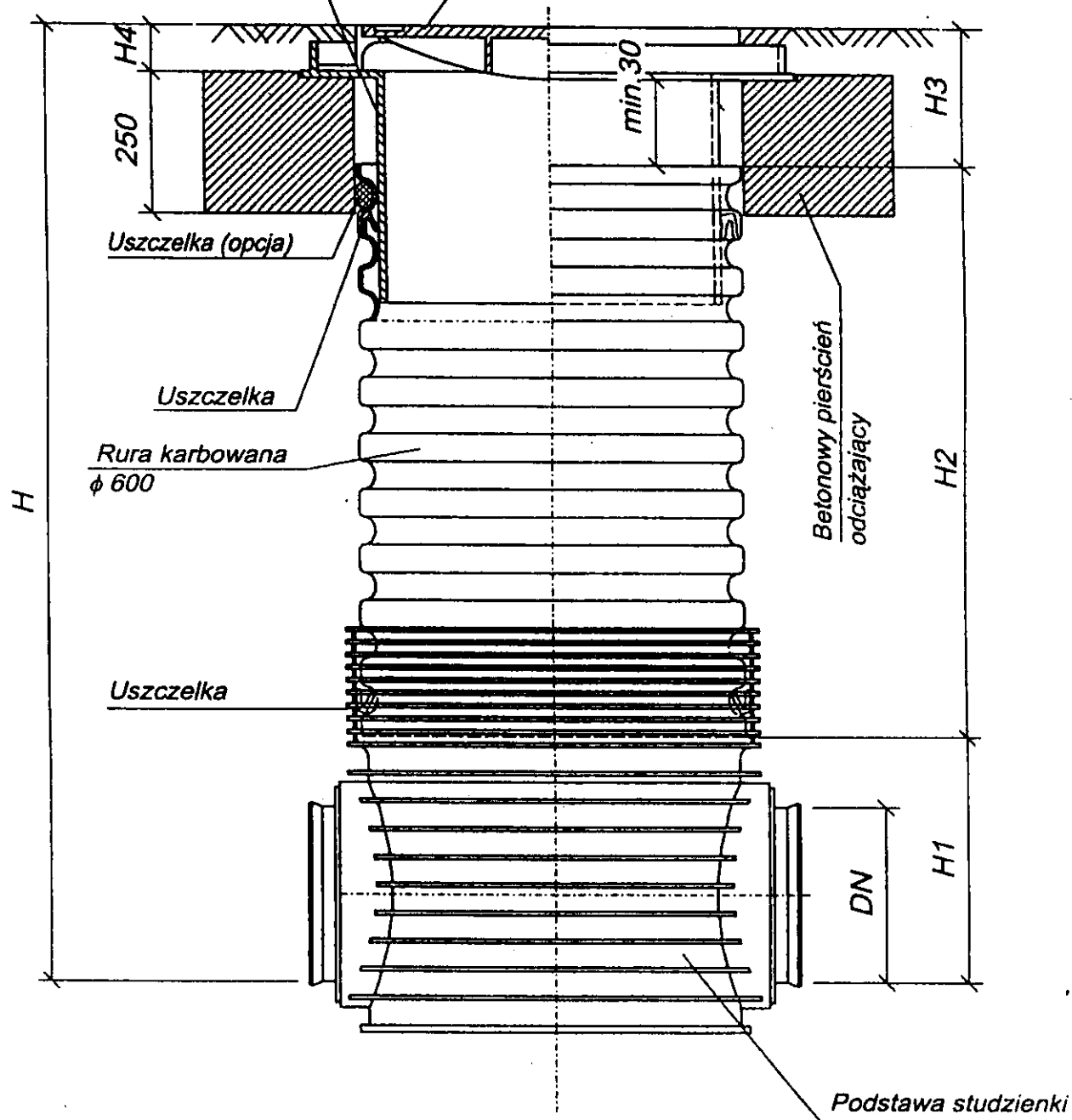


Studzienka $\phi 425$ klasy D400

BIURO PROJEKTÓW BUDOWNICTWA KOMUNALNEGO SPÓŁKA Z O.O. 08-110 SIEDLCE, ul. WYSZYŃSKIEGO 18			
Inwestor: GMINA ŁOCHÓW 07-130 ŁOCHÓW ALPOKOJU 75		Branża: SANITARNA	
Obiekt: KANALIZACJA SANITARNA we wsi BUDZISKA gm. ŁOCHÓW		Stadium: P.B.	
Adres: 07-130 BUDZISKA gm. ŁOCHÓW		Skala: bez skali	
Treść: Schemat studni rewizyjnej $\phi 425$		Data: 06/2011	Nr umowy: 264/2010
Autor projektu:	mgr inż. ROMAN FURMANIAK GP. 7342/75/80/91	Numer rysunku: 17	
Sprawdził:			

Teleskopowy adapter

Właz żeliwny



Studzienka Tegra 600

BIURO PROJEKTÓW BUDOWNICTWA KOMUNALNEGO SPÓŁKA Z O.O.
08-110 SIEDLCE, ul. WYSZYŃSKIEGO 18

Inwestor: **GMINA ŁOCHÓW**
07-130 ŁOCHÓW ALPOKOJU 75

Branża: **SANITARNA**

Obiekt: **KANALIZACJA SANITARNA**
we wsi BUDZISKA gm. ŁOCHÓW

Stadium: **P.B.**

Adres: **07-130 BUDZISKA gm. ŁOCHÓW**

Skala: **bez skali**

Treść: **Schemat studni rewizyjnej śr.600**

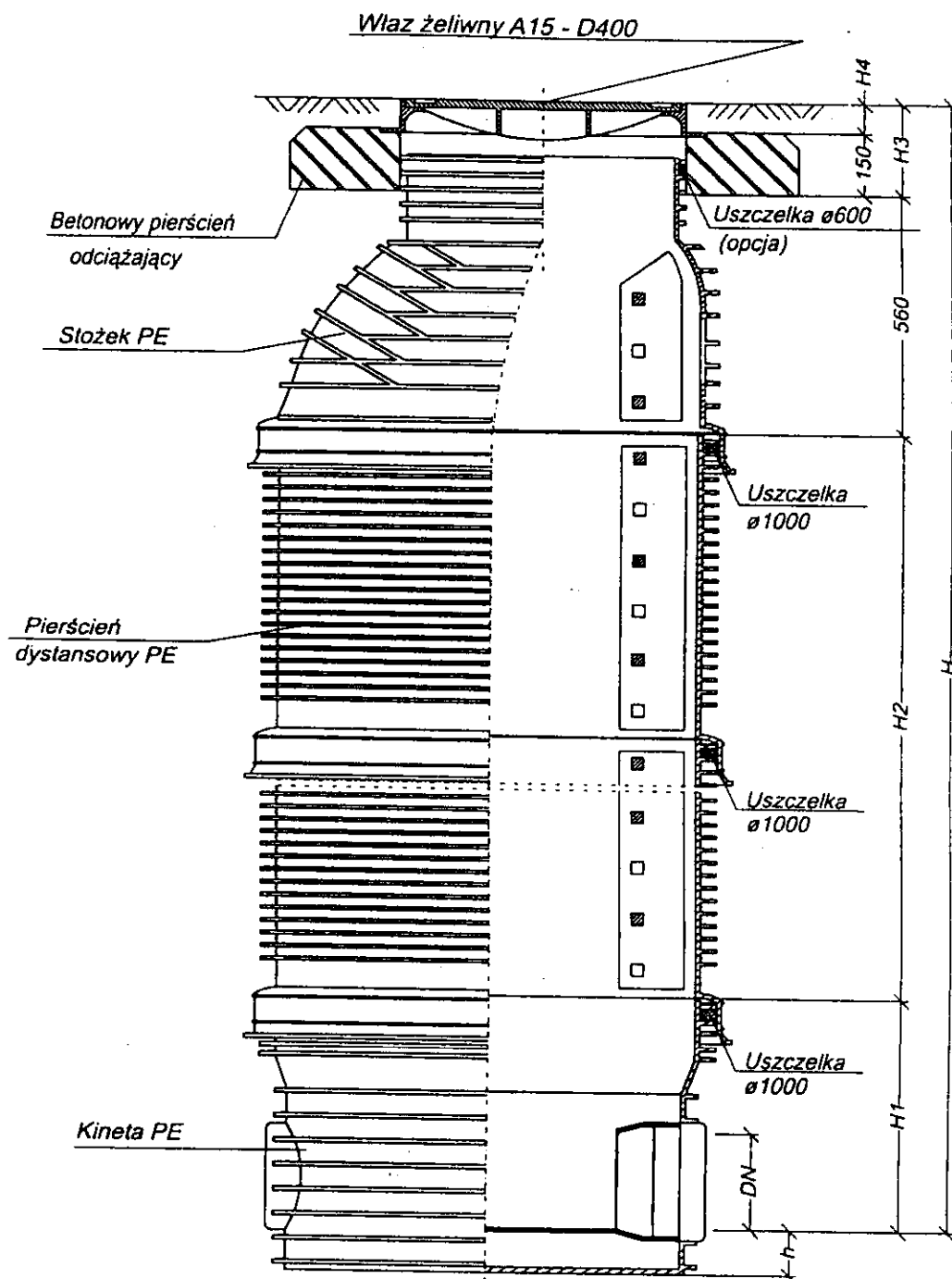
Data: **06/2011** Nr umowy: **264/2010**

Autor projektu: **mgr inż. ROMAN FURMANIAK**
GP. 7342/75/80/91

Numer rysunku:

18

Sprawdził:



Studzienka TEGRA 1000

BIURO PROJEKTÓW BUDOWNICTWA KOMUNALNEGO SPÓŁKA Z O.O. 08-110 SIEDLCE, ul. WYSZYŃSKIEGO 18			
Inwestor: GMINA ŁOCHÓW 07-130 ŁOCHÓW ALPOKOJU 75		Branża: SANITARNA	
Obiekt: KANALIZACJA SANITARNA we wsi BUDZISKA gm. ŁOCHÓW		Stadium: P.B.	
Adres: 07-130 BUDZISKA gm. ŁOCHÓW		Skala: bez skali	
Treść: Schemat studni rewizyjnej śr.1000		Data: 06/2011	Nr umowy: 264/2010
Autor projektu:	mgr inż. ROMAN FURMANIAK GP. 7342/75/80/91	Numer rysunku:	
Sprawdził:		19	