


STAROSTWO POWIATOWE  
w WĘGROWIE

	PROJEKTANT:	
	mgr inż. arch. Andrzej Z. Gałdecki upr. bud. w specjalności arch. do projektowania bez ograniczeń nr KPOKK IA 51/2008	
	ZESPÓŁ PROJEKTOWY:	PIECZĄTKA, PODPIS:

PROJEKT BUDOWLANY	
INWESTOR	GMINA ŁOCHÓW Z SIEDZIBĄ W URZĘDZIE MIEJSKIM W ŁOCHOWIE Aleja Pokoju 75 07-130 Łochów
NAZWA INWESTYCJI:	ZAGOSPODAROWANIE TERENU DZIAŁEK GMINNYCH NR 457, 459 ZLOKALIZOWANYCH W MIEJSCOWOŚCI ZAMBRZYNIĘC
OBIEKT	WIATA DREWNIANA
ADRES INWESTYCJI:	DZIAŁKA O NR EWID. 459 W M. ZAMBRZYNIĘC, GMINA ŁOCHÓW
PROJEKT	ARCHITEKTONICZNO – BUDOWLANY

Przedsiębiorstwo Handlowo – Usługowe  
LU.TECH PROJEKT Jacek Łukaszk  
Białystok 19-349, ul. Paderewskiego 10  
Załącznik do pozwolenia  
wydanego dnia 28.02.2018  
nr 8912018



## OPIS DO INFORMACJI BIZ

Informację BIOZ sporządzono na podstawie Rozporządzenia Ministra Infrastruktury z dnia 23 czerwca 2003r. w sprawie informacji dotyczącej bezpieczeństwa i ochrony zdrowia oraz planu bezpieczeństwa i ochrony zdrowia (Dz.U. Nr 120, poz. 1126) oraz Rozporządzenia Ministra Infrastruktury z dnia 06 lutego 2003r. w sprawie bezpieczeństwa i higieny pracy podczas wykonywania robót budowlanych (Dz.U. Nr 47, poz. 401)

### I. ZAKRES ROBÓT DLA CAŁEGO ZAMIERZENIA BUDOWLANEGO:

Zakres robót objętych projektem architektoniczno - budowlanym:

- zagospodarowanie terenu budowy,
- prace ziemne – wykonanie wykopów pod stopy betonowe,
- montaż wiaty drewnianej zgodnie z instrukcją producenta,
- wykonanie pokrycia dachowego
- utwardzenie podłoża pod wiatą betonową kostką brukową.

### II. WYKAZ ISTNIEJĄCYCH OBIEKTÓW BUDOWLANYCH.

Działka 459 na której jest planowana inwestycja jest położona w obrębie działek niebudowlanych, teren jest niezabudowany. Przez teren działki od strony drogi, przebiega linia telekomunikacyjna. Teren opada w kierunku zachodnim, teren płaski, ogólnie dostępny i trawasty. W północnej jego części występują pojedyncze okazy drzew liściastych i grupa krzewów liściastych. Wzdłuż północnej granicy działki, od strony drogi biegnie rów odwadniający drogę.

### III. WSKAZANIE ELEMENTÓW ZAGOSPODAROWANIA DZIAŁKI LUB TERENU, KTÓRE MOGĄ STWARZAĆ ZAGROŻENIE BEZPIECZEŃSTWA I ZDROWIA LUDZI.

Nie dotyczy.

### IV. WSKAZANIE DOTYCZĄCE PRZEWIDYWANYCH ZAGROZEŃ WYSTĘPUJĄCYCH PODCZAS REALIZACJI ROBÓT BUDOWLANYCH OKREŚLAJĄCE SKALĘ I RODZAJE ZAGROZEŃ ORAZ MIEJSCE I CZAS ICH WYSTĄPIENIA.

Przewidywane zagrożenia mogą wystąpić podczas:

1. robót, przy których wykonaniu występuje ryzyko upadku z wysokości ponad 1,0m. Będą to prace:
  - wykonywane przy montażu wiaty drewnianej wraz z pokryciem gontem bitumicznym,
  - 2. Skala i rodzaje zagrożeń oraz miejsce i czas ich wystąpienia:
    - zagrożenie zdrowia lub życia ludzi poprzez możliwość zgniecenia, uderzenia, upadku; miejsce i czas – na terenie budowy w trakcie montażu wiaty i wykonywania pokrycia wiaty.

### V. WSKAZANIE SPOSOBU PROWADZENIA INSTRUKTAŻU PRACOWNIKÓW PRZED PRZYSTĄPIENIEM DO REALIZACJI ROBÓT SZCZEGÓLNIE NIEBEZPIECZNYCH.

Kierownik budowy przed rozpoczęciem robót winien przeprowadzić instruktaż ustny dla pracowników odnosnie technologii robót, występujących zagrożeń oraz określenia zasad postępowania w przypadku ich wystąpienia. Należy zwrócić uwagę na konieczność stosowania przez pracowników środków ochrony osobistej, odzieży ochronnej oraz sprzętu ochronnego. Każdorazowo kierownik budowy winien zapoznać robotników budowlanych z zakresem prowadzonych robót budowlanych przed ich rozpoczęciem. Powinien wskazać sposób prowadzenia robót, rodzaj stosowanych narzędzi oraz sprzętu i odzieży roboczej dla

danego rodzaju robót. Należy wskazać ewentualne powstanie zagrożeń na danym odcinku robót budowlanych. Objasnić konieczność przestrzegania zasad BHP (przy obsłudze maszyn i urządzeń) oraz zabezpieczenia urządzeń elektrycznych przed możliwością porażenia. Należy zapewnić nadzór bezpośredni nad pracami szczególnie niebezpiecznymi przez wyznaczone w tym celu osoby posiadające odpowiednią wiedzę i przygotowanie zawodowe. Zabrania się spożywania alkoholu lub środków odurzających na budowie oraz wykonywania robót w stanie ograniczonej świadomości. Należy wskazać osoby odpowiedzialne przy robotach szczególnie niebezpiecznych. Każde szkolenie pracownika należy odnotować w jego książeczce szkoleń. Wszyscy pracownicy powinni być ubezpieczeni od nieszczęśliwych wypadków, posiadać aktualne, odpowiednie do zakresu robót badania lekarskie oraz aktualne szkolenia BHP.

Instruktaże pracowników należy przeprowadzić w oparciu o fachową wiedzę techniczną oraz Rozporządzenie Ministra Infrastruktury z dnia 6 lutego 2003r. Zwracając szczególną uwagę na:

- Rozdział 3. Zagospodarowanie terenu budowy.
- Rozdział 7. Maszyny i inne urządzenia techniczne
- Rozdział 8. Rusztowania i ruchome podesty robocze
- Rozdział 9. Roboty na wysokości.
- Rozdział 10. Roboty ziemne.
- Rozdział 13. Roboty ciesielskie.
- Rozdział 14. Roboty betoniarskie.
- Rozdział 17. Roboty dekarские.

#### **VI. WSKAZANIE ŚRODKÓW TECHNICZNYCH I ORGANIZACYJNYCH, ZAPOBIEGAJĄCYCH NIEBEZPIECZEŃSTWOM WYNIKAJĄCYM Z WYKONYWANIA ROBÓT BUDOWLANYCH W STREFACH SZCZEGÓLNEGO ZAGROŻENIA ZDROWIA LUB W ICH SASIEDZTWIE, W TYM ZAPEWNIAJĄCYCH BEZPIECZNĄ I SPRAWNĄ KOMUNIKACJĘ, UMOŻLIWIAJĄCĄ SZYBKĄ EWAKUACJĘ NA WYPADEK POŻARU, AWARII I INNYCH ZAGROŻEŃ.**


- Przeprowadzenie instruktażu pracowników omawianego w pkt.V.
- Rozmieszczenie urządzeń przeciwpożarowych z drogami dojazdowymi jednostek pożarowych.
- Rozmieszczenie środków pomocy doraźnej, takie jak np. apteczki.
- Rozmieszczenie i oznaczenie granic pracy sprzętu zmechanizowanego.
- Rozmieszczenie i oznakowanie ciągów komunikacyjnych dla pieszych i pojazdów zmechanizowanych na potrzeby budowy.
- Ogrodzenie placu budowy z oznakowanymi wjazdami i wejściami.
- Zabezpieczenie wykopów.

#### **Uwagi dodatkowe:**

Plan bezpieczeństwa i ochrony zdrowia należy sporządzić w oparciu o :

- Rozporządzenie Ministra Infrastruktury dnia 27 sierpnia 2002r. (Dz. U. Nr 151 poz. 1256).
- Rozporządzenie Ministra Infrastruktury dnia 6 lutego 2003r. (Dz. U. Nr 47 poz. 401).

Przedstawione wyżej informacje nie mogą zastąpić fachowego przygotowania wykonawcy, zwłaszcza kierownika budowy i nie zwalniają z obowiązku stosowania zasad wiedzy budowlanej oraz przestrzegania przepisów BHP.

PROJEKTANT:	mgr inż. arch. Andrzej Z. Gałęcki upr. bud. w specjalności arch. do projektowania bez ograniczeń nr KPOKK IA 51/2008	
ZESPÓŁ PROJEKTOWY:	PIECZĄTKA, PODPIS:	

## VII. UWAGI KOŃCOWE.

1. Wiatę należy wykonać zgodnie z projektem budowlanym, instrukcją montażu przez producenta, warunkami pozwolenia na budowę, przepisami i obowiązującymi Polskimi Normami oraz przepisami bezpieczeństwa i higieny pracy.
2. Przy wykonywaniu robót budowlanych należy stosować wyroby budowlane – o właściwościach użytkowych umożliwiających prawidłowo zaprojektowanym i wykonanym obiektom budowlanym spełnienie wymagań podstawowych, określonych w prawie budowlanym – dopuszczone do obrotu i powszechnego lub jednostkowego stosowania w budownictwie.
3. Sporządzić protokoły sprawdzeń.
4. Zapewnić geodezyjne wytyczenie obiektu.
5. Teren budowy doprowadzić do należytego stanu i porządku po zakończeniu montażu wiaty i utwardzenia terenu pod wiatą.



## PROJEKT ZAGOSPODAROWANIA TERENU

### Podstawa formalna opracowania.

- Umowa z inwestorem.
- Dane wyjściowe do projektowania
- Wypis z miejscowego planu zagospodarowania przestrzennego gminy Łochów w zakresie wsi Majdan uchwalony 25.11.2015 r.
- aktualna mapa do celów projektowych.

### Temat:

budowa typowej wiaty drewnianej wolnostojącej (zakupionej jako wyrób gotowy) w ramach zagospodarowania działki gminnej nr 459 w miejscowości Zambrzyńiec gmina Łochów

### Adres:

Działka gminna 459 w miejscowości Zambrzyńiec gm. Łochów

### Inwestor:

GMINA ŁOCHÓW

07-130 Łochów, Aleja Pokoju 75

### 1. Przedmiot inwestycji.

Budowa wiaty drewnianej wolnostojącej w ramach zagospodarowania działek gminnych nr 457 i 459 w miejscowości Zambrzyńiec gmina Łochów. Projektowana budowa wiaty została zlokalizowana od północnej strony działki nr 459. Projektowana budowę wiaty drewnianej przewidziano o parametrach zewnętrznych – szer. 8,16 m; długość 10,16 m; wysokość 4,26 m.

### 2. Istniejący stan zagospodarowania działki.

Wiatą drewnianą została zaprojektowana na działce nr 459, na której w ramach całościowego zagospodarowania obu działek gminnych 457 i 459 zostało również zaprojektowane: boisko wielofunkcyjne do gry w piłkę nożną, w koszykówkę i siatkówkę; plac zabaw; urządzenia fitness; parking; urządzenia małej architektury; ogrodozenie terenu i szata roślinna wg oddzielnej dokumentacji projektowej. Właścicielem działki jest gmina Łochów. Działka przeznaczona pod inwestycję jest niezabudowana, od strony drogi, przebiega linia telekomunikacyjna i rów odwadniający drogę.

### 3. Projektowane zagospodarowanie działki.

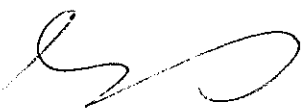
Dostosowanie do krajobrazu i otaczającej zabudowy – bryła wiaty jest tradycyjna, dostosowana do krajobrazu, istniejącej zabudowy (sąsiedniej) oraz zgodna z ustaleniami miejscowego Planu Zagospodarowania Przestrzennego. Forma, funkcja oraz gabaryty obiektu są zgodne z ustaleniami miejscowego Planu Zagospodarowania Przestrzennego.

### 4. Infrastruktura techniczna:

- odprowadzenie wód opadowych – powierzchniowo na nieurtwardzony teren własnej działki inwestora, z pości dachowych poprzez rynny i rury spustowe mocowane do słupów stanowiących konstrukcję wiaty.
- obsługa komunikacyjna – ciągły piesze (chodnik + ścieżki)





PROJEKTANT:	mgr inż. arch. Andrzej Z. Gałęcki upr. bud. w specjalności arch. do projektowania bez ograniczeń nr KPOKK IA 51/2008	
ZESPÓŁ PROJEKTOWY:	PIECZĄTKA, PODPIS:	

**Wszystkie roboty należy wykonać zgodnie: z instrukcją producenta wiaty, z  
STWIOR oraz Polską Normą.**

Budynnek spełnia wymogi bezpieczeństwa pożarowego. Budynnek zaprojektowano w technologii tradycyjnej z drewna impregnowanego ciśnieniowo. Odległość projektowanej wiaty od granicy sąsiedniej działki 463 wynosi 5,70 m i nie narusza ustaleń Miejscowego Planu Zagospodarowania Przestrzennego miejscowości Zambryniec.

**7. Obszar oddziaływania obiektów**

Planowania inwestycja nie będzie miała szkodliwego wpływu na środowisko naturalne oraz higienę i zdrowie ludzi, nie naruszy uzasadnionych interesów osób trzecich, nie pozabawia dostępu do drogi publicznej, możliwości korzystania z wody, energii elektrycznej, kanalizacji oraz środków łączności.

**6. Dane o możliwości zagrożenia dla środowiska oraz higieny i zdrowia**

Przedmiotowy teren nie jest wpisany do rejestru zabytków ani nie podlega ochronie konserwatorskiej.

**5. Ochrona konserwatorska**



# OPIS TECHNICZNY PROJEKTU ARCHYTEKTONICZNO – BUDOWLANEGO

## Podstawa formalna opracowania.

- Umowa z Inwestorem.
- Dane wyjściowe do projektowania
- Wypis z miejscowego planu zagospodarowania przestrzennego gminy Łochów w zakresie wsi Majdan uchwalony 25.11.2015 r.
- aktualna mapa do celów projektowych.

## Temat:

budowa typowej wiaty drewnianej wolnostojącej (zakupionej jako wyrób gotowy) w ramach zagospodarowania działki gminnej nr 459 w miejscowości Zambryniec gmina Łochów

## Adres:

Działka gminna 459 w miejscowości Zambryniec gm. Łochów

## Inwestor:

GMINA ŁOCHÓW

07-130 Łochów, Aleja Pokoju 75

## 1. ZAKRES OPRAĆCOWANIA

Niniejszy opis sporządzono dla projektu montażu typowej wiaty wolnostojącej w ramach zagospodarowania działki gminnej nr 459 w miejscowości Zambryniec gmina Łochów.

## 2. WARUNKI GRUNTOWO – WODNE

Z uwagi na brak badań geotechnicznych warunków gruntowo – wodne określono na podstawie wywiadu terenowego. Przewiduje się poziom wód gruntowych poniżej głębokości posadowienia wiaty. W przypadku innych warunków określonych w trakcie realizacji sposób odwodnienia zostanie określony w ramach nadzoru autorskiego.

UWAGA: w przypadku stwierdzenia podczas robót fundamentowych istnienia warstw niesosnych lub wody nacierającej do wykopu należy przerwać prace i skontaktować się z Projektantem.

## 3. OPIS ARCHYTEKTONICZNY I FUNKCYJONALNY OBIEKTU

Wiatę drewnianą wolnostojącą zaprojektowano na jednej z działek (nr 459), znajduje się ona w jednej z pięciu stref funkcjonalnych opracowania "ZAGOSPODAROWANIE TERENU DZIAŁEK GMINNYCH NR 457 I 459 W MIEJSCOWOŚCI ZAMBRZYNIEC – w strefie wypoczynkowo – rekreacyjnej zlokalizowanej w północno wschodniej części terenu. Wiatą została zaprojektowana na obszarze prostokąta o wymiarach 8,16 x 10,16 m. Wiatą jest wykonana z drewna, z dach czterospadowy o konstrukcji drewnianej i pokryty gontem bitumicznym. Obiekt zaprojektowano w sposób spełniający podstawowe wymagania w zakresie:

- bezpieczeństwa konstrukcji
- bezpieczeństwa pożarowego
- bezpieczeństwa użytkowania

- warunków higienicznych, zdrowotnych i ochrony środowiska.

#### 4. CHARAKTERYSTYCZNE PARAMETRY OBIEKTU

- Powierzchnia utwardzenia terenu pod wiatą – 98,20 m<sup>2</sup>,
- Powierzchnia użytkowa – 82,91 m<sup>2</sup>
- Kubatura netto – 202,30 m<sup>3</sup>
- Wysokość wiaty – 4,38 m
- Szerokość wiaty – 8,16 m
- Długość wiaty – 10,16 m

#### 5. PROJEKTOWANE ROZWIĄZANIA KONSTRUKCYJNO – MATERIAŁOWE

Wiąta drewniana zostanie zakupiona jako wyrób gotowy do montażu i malowania wg instrukcji producenta. Rozwiązanie konstrukcyjno – materiałowe zaprojektowano jak dla typowej wiaty drewnianej z dachem czterospodowym.

##### 5.1. Fundamenty

Drewniane słupy konstrukcji wiaty stawia się na betonowych stopach fundamentowych wykonanych z betonu B20 o wym. 30 x 30 x 50 cm. Słupy przymocowuje się do stóp fundamentowych przy pomocy kotew ze stali ocynkowanej.

##### 5.2. Ściany

Wysokość wiaty wynosi 250 cm. Konstrukcję stanowią słupy drewniane o przekroju 16 x 16 cm i dł. 250 cm, wykonane z drewna suszonego, struganego, impregnowanego ciśnieniowo, dodatkowo zabezpieczonego przed wpływem rozmaitych warunków atmosferycznych lakierobejcą. Ściany wiaty są nieosłonięte. Przyjęte rozwiązanie umożliwia osłonięcie ścian świerkową deską elewacyjną o wym. 19 x 146 mm impregnowaną obustronnie i dwukrotnie lakierowaną od zewnątrz. Na 4 słupach (dłuższy bok wiaty) po obu stronach wiaty zamontowane są płatwie o wym. 16 x 16 cm. Aby usztywnić połączenie płatwi ze słupami, konstrukcja będzie wzmocniona przy zastosowaniu mieczy o wym. 10 x 16 cm. Na czterech słupach, na szerokości wiaty zamontowane są 4 belki w przekroju 16 x 16 cm i rozpiętości 896 cm. Płatwie i belki tworzą wieniec dookoła w kształcie prostokąta. Płatwie, belki i miecze wykonane z drewna suszonego, struganego, impregnowanego ciśnieniowo i zabezpieczone lakierobejcą.

##### 5.3. Dach

Wiąta przykryta dachem czterospodowy o nachyleniu połaci wynoszącym 20°, pokrytym gontem bitumicznym. Konstrukcję nośną dachu stanowi drewniana więźba dachowa krokwiowo – jętkowa. Krokwie główne ułożone na płatwiach co 83,5 cm, krokiewki co 83,3 cm (roztaw w osi). Krokwie główne i krokiewki na belkach ułożone są co 80 cm. (roztaw w osi). Krokwie główne, krokwie narożne i krokiewki o przekroju 16 x 6 cm. Płatew kalenicowa o wym. 16 x 11,5 cm. Jętki w wym. 3 x 14 cm. Wszystkie elementy drewnianej więźby są wykonane z drewna suszonego, struganego, impregnowanego ciśnieniowo i zabezpieczone lakierobejcą. Krawędzie jetek są frezowane. Na dachu zaprojektowano pełne deskowanie na pióro – wpust gr. 1,8 cm z drewna impregnowanego ciśnieniowo.

Obróbki blacharskie z blachy ocynkowanej powlekanej w kolorze pokrycia – system rynnowy Bryza wraz z rylami spustowymi. Odprowadzenie zgromadzonych wód opadowych z rury spustowej na tereny w głąb posesji Inwestora.

#### 5.4. Utwardzenie podłoża

Wymiary utwardzenia terenu pod wiatą: 8,96 x 10,96 m, pow. 89,20 m<sup>2</sup>. Utwardzenie wykonano z betonowej kostki brukowej o gr. 6 cm na podsypce ceniowo – piaskowej gr. 4 cm. Na gruncie rodzimym należy ułożyć 15 cm ręcznie zagęszczonego żwiru. Obrzeża betonowe o wym. 6 x 20 x 100 cm o dł. 39,84 m.

#### 5.5. Wyposażenie wiaty

Wiatą będzie wyposażona w typowe stoły i ławki zakupione jako wyrób gotowy.

#### 6. WPŁYW OBIEKTU BUDOWLANEGO NA ŚRODOWISKO NATURALNE

Planowana inwestycja nie będzie miała negatywnego wpływu na środowisko naturalne.


#### 7. WARUNKI OCHRONY PRZECIWPÓŻAROWEJ

Funkcja budynku to wiatą dewniana. W obiekcie będzie występować typowe drewniane wyposażenie wnętrza jak stoły i ławki. Kategoria zagrożenia ludzi ZLIII. Wymagania dotyczące klasy odporności pożarowej budynków nie dotyczą przedmiotowego obiektu (wiatą o kubaturze < 1500 m<sup>3</sup>). Wszystkie elementy wiaty powinny spełniać wymagania materiału nierozprzeszczynającego ognia. Elementy drewniane konstrukcji impregnowane do stopnia NRO preparatem FOBOS M-4. Wiatę należy wyposażać w gaśnicę proszkową ABC 4 kg.

#### 8. UWAGI KOŃCOWE

- Wszystkie roboty budowlano-montażowe należy prowadzić zgodnie z "Warunkami technicznymi wykonywania i odbioru robót budowlano-montażowych" oraz obowiązującymi normami, instrukcjami i sztuką budowlaną zachowując przepisy BHP
- Wszystkie zastosowane w projekcie materiały należy stosować lub montować zgodnie z zaleceniami i instrukcjami producentów.
- Wszystkie roboty należy wykonywać zgodnie ze sztuką budowlaną, a specyfikowane materiały stosować zgodnie z właściwymi regulacjami prawnymi i normatywnymi.
- Wskazane produkty należy rozumieć, jako komplet niezbędnych elementów i dodatków koniecznych do właściwego montażu oraz ich poprawnego funkcjonowania zgodnie z zaleceniami producentów.
- Wszystkie prace przygotowawcze, podstawowe i wykończeniowe związane z zastosowaniem danych materiałów, produktów i urządzeń należy wykonać zgodnie z instrukcjami, procedurami i metodami wymaganymi i przewidzianymi przez producentów, a wykonanie tych prac powinno być poprzedzone zapoznaniami się z właściwymi kartami katalogowymi i instrukcjami producentów.
- Specyfikowane i wskazywane produkty należy traktować, jako produkty wzorcowe, które mogą być zastąpione innymi, ale o parametrach technicznych, użytkowych i estetycznych nie gorszych niż określa to dokumentacja projektowa i STW/OR, po wcześniejszym zaakceptowaniu ich przez Projektanta.
- W przypadku ujawnienia w trakcie wykonywania prac ziemnych, jakichkolwiek przedmiotów posiadających cechy zabytku, obiektów archeologicznych należy niezwłocznie zawiadomić Konserwatora Zabytków i/lub Archeologa.
- W przypadku ujawnienia w trakcie wykonywania prac ziemnych, jakichkolwiek obiektów o charakterze fenomenów przyrodniczych należy niezwłocznie zawiadomić Wojewódzkiego Konserwatora Przyrody.



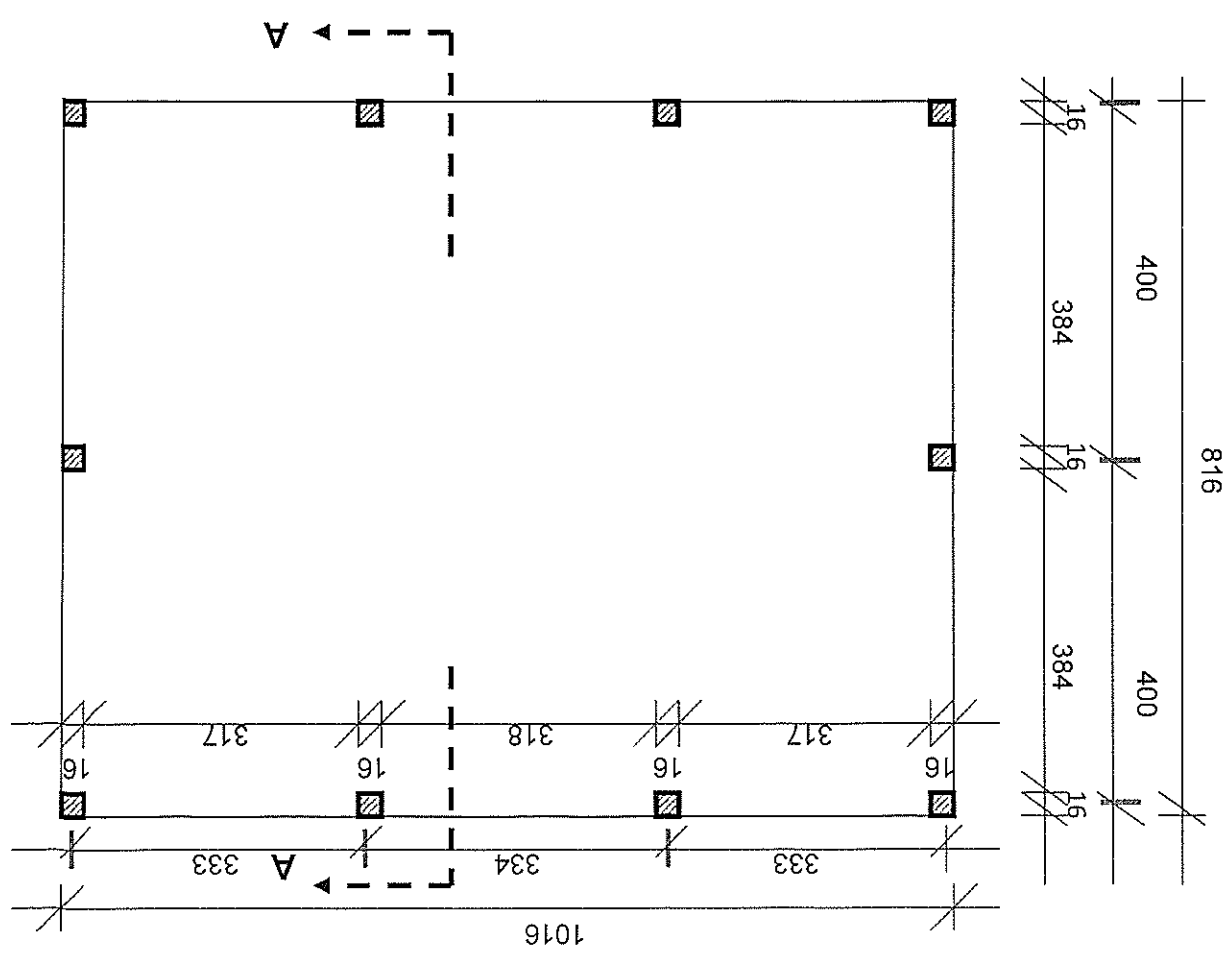
	ZESPÓŁ PROJEKTOWY:	
PROJEKTANT:	mgr inż. arch. Andrzej Z. Gątecki upr. bud. w specjalności arch. do projektowania bez ograniczeń nr KPOKK IA 51/2008	

PIECZĄTKA, PODPIS:





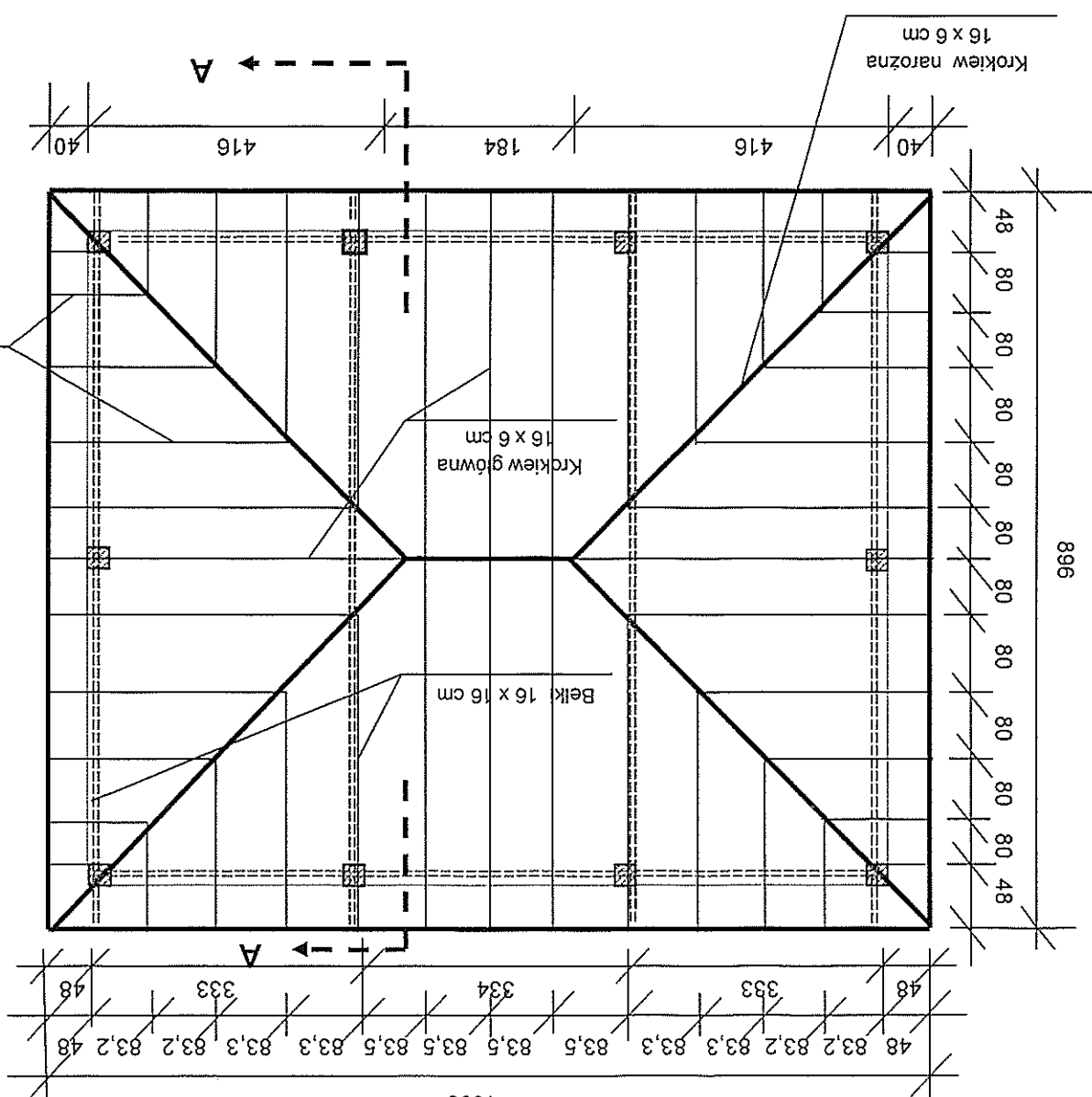
# RZUT POZIOMY – WIATA DREWNIANA





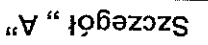
# RZUT DACHU – WIATA DREWNIANA

1096

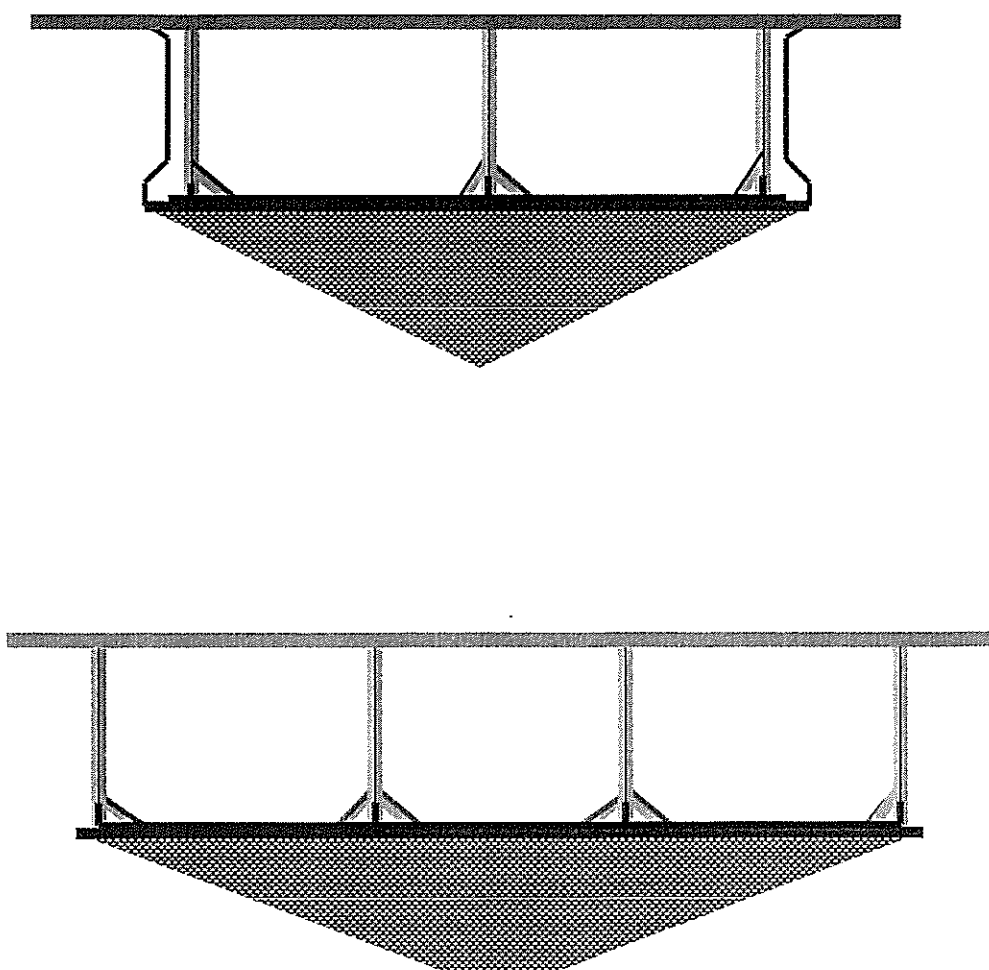




## WIA TA DREWNIANA







ELEWACJE – WIATA DREWNIANA





## SZCZEGÓŁ „A”

