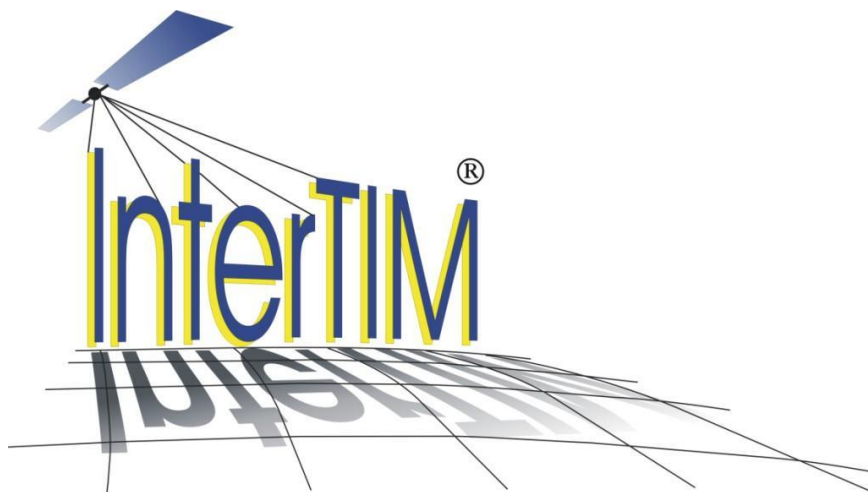


Załącznik nr 6  
do Uchwały Nr .../.../2018  
Rady Miejskiej w Łochowie  
z dnia ..... 2018 r.

## **BILANS TERENÓW PRZEZNACZONYCH POD ZABUDOWĘ NA OBSZARZE GMINY ŁOCHÓW**



Łochów, 2017-2018



*ul. Noniewicza 85B/IV, 16-400 Suwałki, tel. (+48) 875674313, fax. (+48) 875657675  
Al. Stanów Zjednoczonych 72/180, 04-036 Warszawa, tel. (+48) 605-907-700*

**Opracowanie wykonał zespół w składzie:**

Główny projektant: dr inż. Ludmiła Pietrzak

mgr Anna Bułtralik

mgr inż. arch. Paweł Fiann

mgr inż. Tadeusz Kościuk

mgr inż. Dawid Kruszyłowicz

mgr inż. Joanna Pietrzak

dr inż. Ludmiła Pietrzak

mgr inż. Anna Serguć – Przyborowska

mgr Marcin Strug

## 1. Bilans terenów przeznaczonych pod zabudowę

### 1.1. Maksymalne w skali gminy zapotrzebowanie na nową zabudowę

Maksymalne zapotrzebowanie na nową zabudowę zostało sformułowane na podstawie analiz ekonomicznych, środowiskowych, społecznych, prognoz demograficznych oraz możliwości finansowych gminy. W efekcie sytuacja przedstawia się następująco:

- 1) Dotychczas obowiązujące Studium zostało sporządzone w 2003 r. W 2006 roku dokonano zmiany Studium polegającej na dostosowaniu dokumentu do obowiązujących wówczas norm prawnych oraz aktualizacji pod kątem strategicznych dokumentów przyjętych przez gminę. W roku 2015 przeprowadzono kolejną zmianę Studium, która miała charakter punktowy i dotyczyła terenów zlokalizowanych we wsi Budziska. Zmiana ta miała na celu wprowadzenie nowych terenów przeznaczonych pod zabudowę mieszkaniową. W ramach powyższej zmiany dokonano także korekt związanych z nowelizacją ustawy o planowaniu i zagospodarowaniu przestrzennym;
- 2) Szacuje się, że tereny objęte MPZP niezagospodarowane do dnia sporządzania Studium wynoszą w sumie około 815,18 ha;
- 3) Na podstawie **analizy ekonomicznej gminy**, przedstawionej w studium oraz w kolejnym rozdziale niniejszego dokumentu, założono że w celu aktywizacji społeczno-gospodarczej ludności, przyciągnięcia ludzi młodych oraz zatrzymania emigracji, przy jednoczesnym wzroście imigracji i ograniczeniu bezrobocia, konieczne jest zarezerwowanie nowych terenów inwestycyjnych i aktywności gospodarczej. W tym celu założono wyznaczenie terenów przemysłowo-usługowych w miejscach najbardziej atrakcyjnych dla przedsiębiorców, tj. przede wszystkim w pobliżu terenów dobrze skomunikowanych i jednocześnie wyposażonych w infrastrukturę techniczną. Powstanie nowych miejsc pracy będzie miało bezpośredni wpływ na wzrost zapotrzebowania na nową zabudowę. Wyznaczając nowe tereny pod zabudowę wzięto pod uwagę głównie mieszkalny i turystyczny charakter gminy, w związku z czym nie projektowano zbyt rozległych obszarów inwestycyjnych w celu uniknięcia konfliktów społecznych;
- 4) Na podstawie **analiz społecznych, prognoz demograficznych** przedstawionych m.in. w kolejnych rozdziałach niniejszego dokumentu, przy obliczaniu maksymalnego zapotrzebowania na nową zabudowę wzięto pod uwagę następujące zależności:
  - a) zanikanie wielopokoleniowych rodzin na rzecz dominacji modelu rodziny małej. Jak wynika z wielu badań współcześnie występuje tendencja do zanikania wielopokoleniowych rodzin na rzecz dominacji modelu rodziny małej, dwupokoleniowej (nuklearnej), która jest niezależną jednostką ekonomiczną i mieszkalną,
  - b) spadek liczby mieszkańców,
  - c) rozwój zabudowy mieszkaniowej głównie w formie zabudowy jednorodzinnej,
  - d) poprawę sytuacji materialnej mieszkańców gminy, a w ślad za tym wzrost samodzielności zamieszkania,

- e) wzrost przeciętnej powierzchni użytkowej mieszkania, na przełomie lat 2006-2015 wskaźnik ten na terenie gminy Łochów wzrósł o 6,0 m<sup>2</sup> (z 70,8 m<sup>2</sup> w 2006 r. do 76,8 m<sup>2</sup> w 2015 r.),
  - f) poprawę lub utrzymanie obecnego poziomu struktury wielkości mieszkań;
- 5) Na podstawie **analiz środowiskowych**, zawartych w kolejnym rozdziale niniejszego dokumentu, wskazano uwarunkowania ekofizjograficzne gminy – ograniczenia i wskazania, które wzięto pod uwagę podczas szacowania zapotrzebowania na nową zabudowę;
- 6) Na podstawie danych Urzędu Miejskiego w Łochowie dokonano analizy powierzchni użytkowych ze sprawozdań okresowych do podatku od nieruchomości. Analizie poddano lata 2013-2017. Z przeprowadzonej analizy wynika, że wielkość powierzchni użytkowej na terenie gminy w poszczególnych rodzajach nieruchomości sukcesywnie wzrasta. Wzrost powierzchni użytkowej nieruchomości na przestrzeni wymienionych powyżej lat wyniósł na obszarze gminy 249 767,64 m<sup>2</sup>;

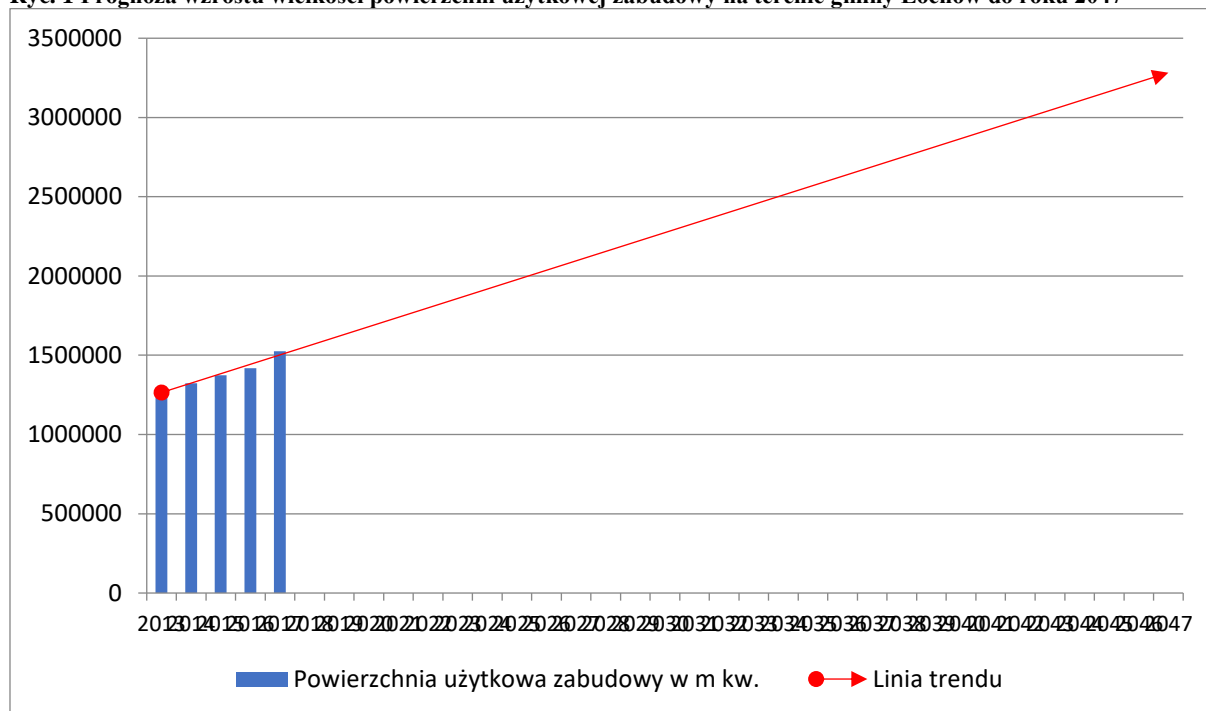
**Tab. 1 Powierzchnie użytkowe w podziale na rodzaje/typy nieruchomości do celów podatkowych na terenie gminy Łochów [m<sup>2</sup>]**

<b>Rodzaj/typ nieruchomości</b>	<b>2013</b>	<b>2014</b>	<b>2015</b>	<b>2016</b>	<b>2017</b>
Budynki mieszkalne lub ich części	497121,23	512256,05	533788,42	549773,5	597101,48
Budynki lub ich części przeznaczone na działalność gospodarczą lub usługową	62509,71	74703,97	75019,30	86288,86	90121,91
Budynki gospodarcze	627555,00	646991,78	672625,92	693761,90	746994,68
Pozostałe budynki niemieszkalne	88884,05	89736,31	93005,63	87792,14	91619,56
<b>RAZEM</b>	<b>1276069,99</b>	<b>1323688,11</b>	<b>1374439,27</b>	<b>1417616,40</b>	<b>1525837,63</b>

*Źródło: Urząd Miejski w Łochowie*

Na podstawie danych pozyskanych z Urzędu Miejskiego w Łochowie z lat 2013-2017, można wygenerować linię trendu wzrostu powierzchni użytkowej zabudowy na gminy. Graficzne zobrazowanie trendu wzrostu powierzchni użytkowej zabudowy do roku 2047 przedstawia poniższy wykres.

Ryc. 1 Prognoza wzrostu wielkości powierzchni użytkowej zabudowy na terenie gminy Łochów do roku 2047



Źródło: Opracowanie własne na podstawie danych Urzędu Miejskiego w Łochowie

- 7) Przyjęto, że realną powierzchnię użytkową zabudowy obrazuje współczynnik, który powstał w oparciu o iloraz powierzchni zabudowy pomierzonej na mapie gminy do powierzchni użytkowej zabudowy do naliczenia opłat podatkowych. Wyliczenie współczynnika polega na podzieleniu powierzchni zabudowy pomierzonej na mapie przez powierzchnię użytkową zabudowy do celów podatkowych. Przeprowadzone działanie przedstawia się następująco:

$$(13745771,83\text{m}^2 / 1525837,63 \text{ m}^2 = 9,01)$$

Oznacza to, że na każdy metr kwadratowy powierzchni użytkowej do celów podatkowych przypada **9,01** powierzchni terenu. Sytuacja taka wynika z wielu aspektów. Po pierwsze powierzchnia użytkowa zabudowy obejmuje tylko i wyłącznie rzeczywistą powierzchnię lokali. Po drugie zabudowa to nie tylko budynki ale również infrastruktura z nimi związana stanowiąca jej integralną całość tj. podwórka, obejścia gospodarskie, tereny komunikacyjne, wszelkie powierzchnie biologicznie czynne, place zabaw, itp. Wszystko co w wymiarze społecznym stanowi o zagospodarowaniu przestrzennym gruntu i dla przeciętnego mieszkańca gminy jest nierozdzielalnym elementem powierzchni zabudowy;

- 8) Na potrzeby dalszych obliczeń przyjęto, że powierzchnię użytkową stanowi powierzchnia pomierzona na mapie przeliczona przez wyliczone powyżej współczynniki. Obliczona w ten sposób powierzchnia użytkowa pozwala na realne określenie zapotrzebowania gminy na nowe tereny inwestycyjne;
- 9) Wzięto pod uwagę specyfikę gminy Łochów, gdzie często na obszarze wiejskim siedliska lub zabudowa zagrodowa zajmują powierzchnię 3000 m<sup>2</sup> lub więcej;

- 10) Przy wyznaczaniu zabudowy powinno się stosować zasadę etapowania kompleksowego rozwoju jednostek osadniczych dla konkretnej, docelowej liczby mieszkańców, dla której możliwe będzie zaprogramowanie i obsługa, polegająca na koordynacji rozwoju osadnictwa;
- 11) Należy przeciwdziałać amorficznemu i niekontrolowanemu przyrostowi zagospodarowania poprzez uzupełniania istniejących już struktur zwłaszcza w otoczeniu węzłów komunikacyjnych i przystanków, w obszarach o korzystnych uwarunkowaniach środowiskowych i infrastrukturalnych (w granicach aglomeracji ściekowych oraz poza zasięgiem korytarzy ekologicznych);
- 12) Analizując na przestrzeni lat przyrost obszarów zabudowanych zarówno tych powstających z miejscowych planów zagospodarowania przestrzennego jak i tych z decyzji o warunkach zabudowy można zauważyć, że tereny na których zabudowa początkowo była rozproszona zagęszczają się. Związane to jest z dostępną już na tym terenie infrastrukturą (drogi, wodociągi, kanalizacja itp.), a co za tym idzie większą atrakcyjnością inwestycyjną. Warto w związku z tym wyznaczyć w Studium nowe tereny inwestycyjne, aby kontrolować rozwój zabudowy na terenie gminy oraz przeciwdziałać jej rozpraszaniu;
- 13) Gmina Łochów posiada obecnie 17 obowiązujących planów zagospodarowania przestrzennego. Zmiana przeznaczenia gruntów projektowanej zabudowy na rolne skutkowałaby dla gminy ogromnymi odszkodowaniami. Ponadto zgodnie z art. 10 ust. 1 pkt 1 u.p.z.p. w studium uwzględnia się uwarunkowania wynikające w szczególności z dotychczasowego przeznaczenia, zagospodarowania i uzbrojenia terenu. Usunięcie zatem zabudowy zaprojektowanej w planach jest niecelowe oraz ze względów społecznych i ekonomicznych niewskazane. W związku z powyższym na poziom Studium przeniesiono tereny przeznaczone pod zabudowę w miejscowych planach zagospodarowania przestrzennego, jednocześnie zmieniając niektórym z nich przeznaczenie, adekwatnie do potrzeb samorządu i wnioskodawców.

Na podstawie wyżej opisanych analiz powstała tabela obrazująca zapotrzebowanie na nową zabudowę, wyrażone w powierzchni użytkowej zabudowy.

**Tab. 2 Zapotrzebowanie na nową zabudowę wyrażone w powierzchni użytkowej zabudowy w gminie Łochów**

<b>Lp.</b>	<b>Funkcja</b>	<b>Powierzchnia użytkowa do celów podatkowych w (m<sup>2</sup>)</b>	<b>Powierzchnia użytkowa zabudowy (ha)</b>
1	Mieszkaniowa	1394239,73	1256,21
2	Usługowa	679744,73	612,45
3	Przemysłowo-usługowa	227658,16	205,12
<b>5</b>	<b>razem</b>	<b>2301642,62</b>	<b>2073,78</b>

Źródło: Opracowanie własne

## 1.2. Chłonność obszarów o w pełni wykształconej zwartej strukturze funkcjonalno-przestrzennej, rozumiana jako możliwość lokalizowania na tych obszarach nowej zabudowy

W granicach gminy wyróżniono około 1915,59 ha obszaru zwartej zabudowy. Rozkład przestrzenny obszarów zwartej zabudowy dla poszczególnych obrębów ewidencyjnych przedstawia poniższa tabela:

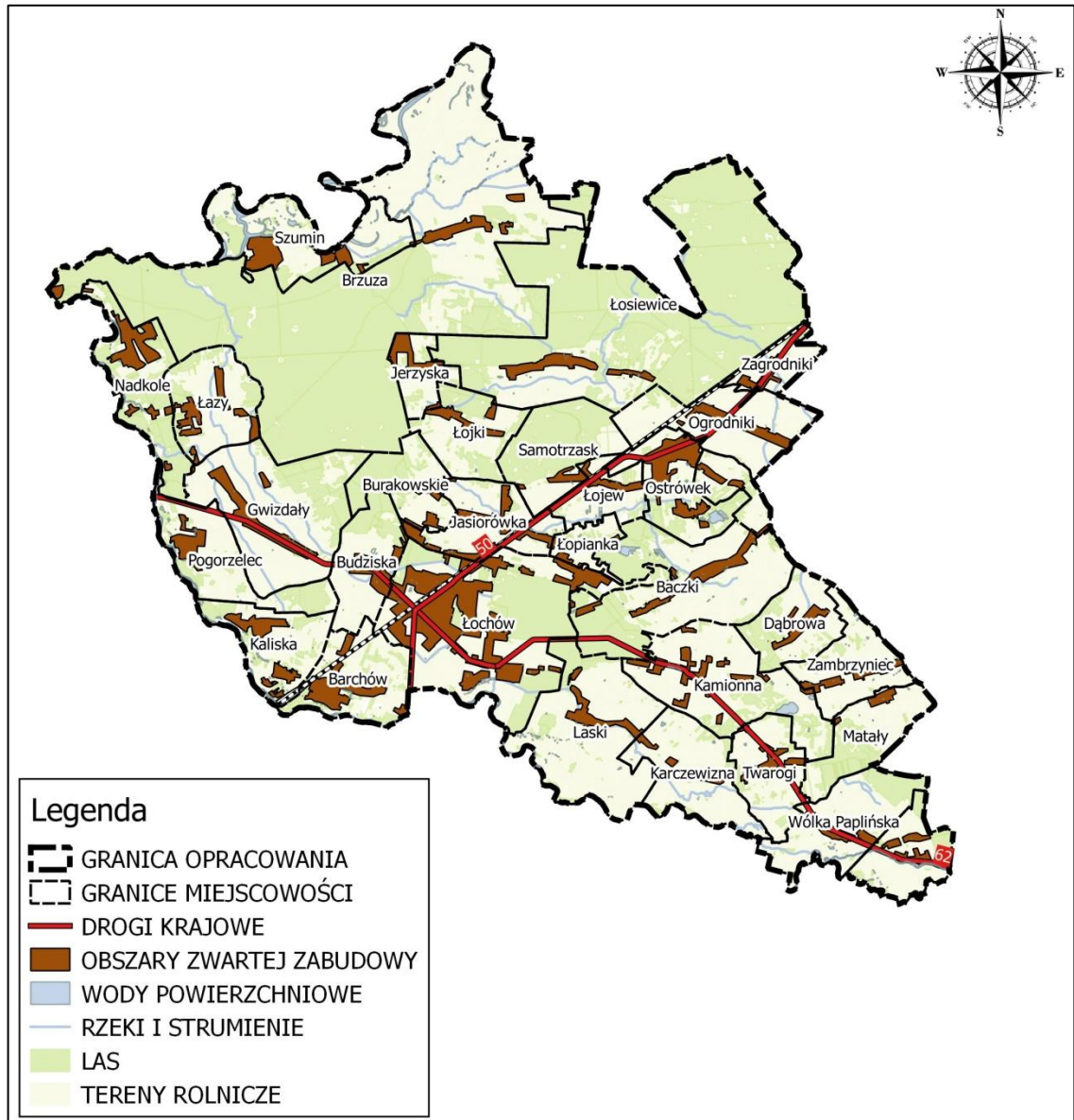
Tab. 3 Obszar zwartej zabudowy w podziale na obręby

L.p.	Obręb	Powierzchnia (ha)
1	Baczki	76,52
2	Barchów	85,41
3	Brzuza	54,15
4	Budziska	60,83
5	Burakowskie	22,78
6	Dąbrowa	28,70
7	Gwizdały	79,37
8	Jasiorówka	87,40
9	Jerzyska	38,39
10	Kalinowiec	29,37
11	Kaliska	56,51
12	Kamionna	80,68
13	Karczewizna	23,29
14	Łazy	59,63
15	Łochów	403,85
16	Łojew	24,72
17	Łojki	34,05
18	Łopianka	29,82
19	Łosiewice	60,00
20	Laski	45,96
21	Majdan	18,45
22	Matały	15,57
23	Nadkole	82,23
24	Ogrodniki	55,59
25	Ostrówek	109,69
26	Pogorzelec	40,65
27	Samotrzask	17,29
28	Szumin	69,82
29	Twarogi	31,65
30	Wólka Paplińska	30,87
31	Zagrodniki	22,01
32	Zambrzyniec	40,33
<b>Suma</b>		<b>1915,59</b>

Źródło: Opracowanie własne

W skład wymienionych powyżej terenów wchodzi obszary istniejącej zabudowy, obszary niekorzystne do zabudowy w związku z uwarunkowaniami fizjograficznymi oraz wykluczone z zabudowy w związku z zakazami wynikającymi z przepisów odrębnych. W ramach wyżej wymienionych obszarów zwartej zabudowy, zostały określone powierzchnie możliwe do zagospodarowania. Tereny te należy traktować zgodnie z art. 10 pkt. 5 ust. 2 Ustawy o planowaniu i zagospodarowaniu przestrzennym tj. obszary o w pełni wykształconej zwartej strukturze funkcjonalno-przestrzennej z możliwością lokalizowania na tych obszarach nowej zabudowy.

Ryc. 2 Obszary zwartej zabudowy na terenie gminy Łochów



Źródło: Opracowanie własne



Tab. 2 Chłonność obszarów o w pełni wykształconej zwartej strukturze funkcjonalno-przestrzennej, rozumiana jako możliwość lokalizowania na tych obszarach nowej zabudowy na terenie gminy Łochów

Lp.	Funkcja	Powierzchnia użytkowa zabudowy (ha)-poza planem	Powierzchnia użytkowa zabudowy (ha)- w planie	Powierzchnia użytkowa zabudowy (ha)-suma
1	Mieszkaniowa	15,12	300,27	315,39
2	Usługowa	5,41	28,26	33,67
3	Przemysłowo-usługowa	2,20	4,32	6,52
<b>4</b>	<b>razem</b>	<b>22,73</b>	<b>332,85</b>	<b>355,58</b>

Źródło: Opracowanie własne

### 1.3. Chłonność obszarów przeznaczonych w MPZP pod zabudowę poza obszarami o w pełni wykształconej zwartej strukturze funkcjonalno-przestrzennej

Na terenie gminy obowiązuje 17 miejscowych planów zagospodarowania przestrzennego. Analizując zagospodarowanie terenów w oparciu o przedmiotowe plany zauważyć można, że nie wszystkie zostały w pełni zrealizowane. W związku z powyższym wyodrębniono grunty niezagospodarowane, objęte miejscowym planem zagospodarowania przestrzennego i jednocześnie znajdujące się poza obszarami o w pełni wykształconej zwartej strukturze funkcjonalno-przestrzennej.

Warto zauważyć, że ze względu na obowiązujące miejscowe plany zagospodarowania przestrzennego, możliwość ewentualnego ograniczenia terenów inwestycyjnych na ich terenach będzie niewielka, jako że wycofanie się z terenów przeznaczonych w MPZP na cele inwestycyjne skutkowałoby powstaniem potencjalnych roszczeń odszkodowawczych. Istotną kwestią są niezainwestowane tereny, na które zostały wydane decyzje o warunkach zabudowy a inwestycja nie została jeszcze zrealizowana.

Chłonność obszarów przeznaczonych w planie miejscowym pod zabudowę, na których możliwa jest lokalizacja nowej zabudowy oszacowano na wartość **482,33 ha**.

Tab. 3 Obszary przeznaczone w mpzp pod zabudowę, poza obszarami o w pełni wykształconej zwartej strukturze funkcjonalno-przestrzennej – rozumiane jako możliwość lokalizowania na tych obszarach nowej zabudowy, z podziałem na funkcje – na obszarze gminy Łochów

Lp.	Funkcja	Powierzchnia użytkowa zabudowy (ha)
1	Mieszkaniowa	433,73
2	Usługowa	30,00
3	Przemysłowo-usługowa	18,6
<b>4</b>	<b>razem</b>	<b>482,33</b>

Źródło: Opracowanie własne

#### **1.4. Maksymalne w skali gminy zapotrzebowanie na nową zabudowę a chłonność obszarów opisywanych powyżej**

Jak wynika z zapisów art. 10 ust. 5 pkt 4 ustawy o planowaniu i zagospodarowaniu przestrzennym maksymalne w skali gminy zapotrzebowanie na nową zabudowę określa się jako różnicę wyliczonego wcześniej zapotrzebowania na nową zabudowę a sumy chłonności obszarów o w pełni wykształconej zwartej strukturze funkcjonalno – przestrzennej i obszarów przeznaczonych w miejscowych planach zagospodarowania przestrzennego pod zabudowę, poza obszarami o w pełni wykształconej zwartej strukturze funkcjonalno – przestrzennej. Otrzymana w ten sposób powierzchnia stanowi ilość terenów możliwych do zaprojektowania pod nową zabudowę na terenie gminy.

Maksymalne w skali gminy zapotrzebowanie na nową zabudowę a chłonność obszarów opisywanych powyżej

**ZAPOTRZEBOWANIE – CHŁONNOŚĆ=2073,78ha –  
(355,58ha+482,33ha)=1235,87ha**

Jak wynika z przedstawionych bilansów, poza obszarami, dla których obliczono sumę powierzchni użytkowej zabudowy, można przewidzieć około **1235,87** ha pod lokalizację nowej na terenie gminy Łochów.

Projektując nową zabudowę należy mieć na uwadze, że w pierwszej kolejności powinny być wypełniane nową zabudową tereny w ramach obszaru zwartej zabudowy, a dopiero później zagospodarowywać tereny poza nim. Wyznaczając tereny pod nową zabudowę należy zwrócić uwagę, że obecność nie wszystkich funkcji terenu w ramach zwartej zabudowy jest korzystna. Dlatego też powinno się dążyć do projektowania w ramach obszaru zwartej zabudowy w pierwszej kolejności terenów zabudowy mieszkaniowej i usług nieuciążliwych, a tereny przemysłowe, składowe, magazynowe oraz usługi uciążliwe lokalizować w skrajnych lokalizacjach obszarów zwartej zabudowy lub poza tymi obszarami.

#### **1.5. Możliwości finansowania przez gminę wykonania sieci komunikacyjnych i infrastruktury technicznej oraz społecznej, służących realizacji zadań własnych gminy**

Realizacja inwestycji związanych z wykonaniem sieci komunikacyjnych i infrastruktury technicznej oraz społecznej, służących realizacji zadań własnych gminy zostanie sfinansowana ze środków własnych samorządu w zależności od zaplanowanych w budżecie gminy środków finansowych oraz innych źródeł finansowania zgodnie z przepisami o finansach publicznych.

Gmina Łochów jak większość gmin na terenie kraju działa w oparciu o sporządzany corocznie budżet. Na cele inwestycyjne zabezpiecza i pozyskuje się środki zgodnie z przyjmowanymi co roku planami inwestycyjnymi, które wykonywane są sukcesywnie w zależności od potrzeb. Nie jest możliwym określenie dokładnych środków finansowych

przeznaczonych w przyszłych latach na budowę infrastruktury. Poziom tych środków zależy bowiem od wielu czynników, jest uzależniony m.in. od pozyskania środków zewnętrznych np. z funduszy unijnych w poszczególnych okresach finansowania. Obecny okres finansowania to lata 2014-2020. Trudno jest jednak określić jaki będzie poziom finansowania po roku 2020 i jak to wpłynie na możliwości inwestycyjne gminy. Dodatkowo należy mieć na uwadze, że samo założenie wniosku o dofinansowanie nie jest równoznaczne z tym, że takie dofinansowanie otrzyma.

Nie można zakładać, iż wszystkie zaplanowane inwestycje zostaną wykonane jednocześnie, z tego też względu zasadne jest umożliwienie realizacji inwestycji zgodnie z maksymalnym zapotrzebowaniem wynikającym z wykonanego bilansu terenów, a nie z prognozowanych możliwości finansowych gminy.

Sieć istniejących ulic i dróg wewnętrznych, które można wykorzystać przy projektowaniu nowego osiedla, ma znaczący wpływ na koszty poniesione przez gminę podczas realizacji budownictwa mieszkaniowego. W ten sposób osiągnięte są znaczne oszczędności nakładów inwestycyjnych, a przy okazji można uzyskać nawiązanie do dawnego charakteru zabudowy

Podobnie przedstawia się sprawa istniejącego uzbrojenia terenu. Istotne jest czy przez rozpatrywany teren lub w jego pobliżu przebiegają sieci magistralne (w przypadku gminy Łochów zwłaszcza sieci wodociągowe i kanalizacyjne). Konieczność wykonania magistrali znacznie podnosi koszty inwestycji, a więc tereny położone w zasięgu istniejących uznano za korzystniejsze.

#### **1.6. Potrzeby inwestycyjne gminy wynikające z konieczności realizacji zadań własnych, związane z lokalizacją nowej zabudowy**

Analiza potrzeb inwestycyjnych w świetle wyznaczonych długookresowych celów rozwoju w studium:

- Opracowanie nowych miejscowych planów zagospodarowania przestrzennego – potrzeba inwestycyjna zaplanowana w budżecie gminy,
- Przygotowanie uzbrojenia terenów inwestycyjnych wyznaczonych w studium, a następnie w planie pod aktywność gospodarczą,
- Modernizacja/budowa/przebudowa dróg gminnych,
- Budowa sieci wodociągowej i kanalizacyjnej,
- Inne inwestycje, których realizacja może okazać się niezbędna przy jednoczesnej realizacji zabudowy mieszkaniowej, jednak nie ma możliwości ich dokładnego ustalenia oraz sprecyzowania dla tak odległych ram czasowych. Będą to inwestycje realizowane w zależności od zapotrzebowania i są to m.in.: budowa ogólnodostępnych parkingów, wykonanie placów zabaw, realizacja obszarów przestrzeni publicznej.

Proces wieloletniego programowania inwestycyjnego, poprzez opracowane i zastosowane rozwiązania metodyczne, pozwoli na optymalizację zakresu rzeczowych potrzeb inwestycyjnych wobec możliwości finansowych gminy. Służy temu przewidywanie zasobów

wolnych środków na zadania inwestycyjne w perspektywie kilku lat, wynikające m.in. z Wieloletniej Prognozy Finansowej.

Projektowanie nowych obszarów pod zabudowę mieszkaniową, oraz uzbrajanie ich w niezbędną infrastrukturę techniczną należy potraktować jako inwestycję gminy, która będzie procentować w przyszłości w postaci podatków płaconych do budżetu przez mieszkańców.

Nie projektuje się dużych powierzchni terenów inwestycyjnych negatywnie oddziałujących na środowisko i walory krajobrazowe regionu, o które nierzadko bywają przyczyną konfliktów z miejscową ludnością, jak również mogą one stanowić czynnik demobilizujący do zamieszkania w ich pobliżu.

## **2. Uwarunkowania ekofizjograficzne gminy – ograniczenia i wskazania**

Na terenie gminy Łochów należy zwrócić przede wszystkim uwagę na obszary wymagające szczególnej ochrony. Dotyczy to przede wszystkim parku krajobrazowego, obszarów Natura 2000, rezerwatów przyrody, użytków ekologicznych oraz lasów ochronnych. Są to tereny obłożone różnego rodzaju ograniczeniami inwestycyjnymi, jednakże pozostałe fragmenty obszaru gminy wykazują predyspozycje umożliwiające rozwój różnych funkcji użytkowych.

### **Bariery rozwoju zagospodarowania przestrzennego wynikające z ochrony środowiska przyrodniczego stanowią w szczególności:**

- Występujące formy ochrony przyrody wprowadzające ograniczenia co do swobody inwestycji,
- Potrzeby zachowania wolnych od zabudowy obszarów szczególnego zagrożenia powodzią w dolinie rzeki Liwiec,
- Obecność zwartych kompleksów leśnych, w tym dużej ilości lasów ochronnych,
- Potrzeby zachowania istniejących na terenie gminy wód powierzchniowych, torfowisk, oczek wodnych, użytków zielonych, zadrzewień oraz zwiększanie ich powierzchni, co przyczyni się do uzyskania i utrzymania struktury krajobrazu rolniczego (zadrzewienia śródpolne chronią gleby przed erozją wietrzną i wodną, a także zwiększają pojemność wodną gleb i poprawiają bilans wodny).

### **Wskazania zagospodarowania przestrzennego miasta i gminy Łochów:**

- Należy zabezpieczyć wody powierzchniowe gminy przed zanieczyszczeniami pochodzącymi głównie ze sfery komunalnej (ścieki sanitarne) oraz rolnictwa. Powinno to nastąpić poprzez rozwój sieci kanalizacji sanitarnej, budowę przydomowych oczyszczalni ścieków, tam gdzie nie jest planowane skanalizowanie. W przypadku rolnictwa ograniczenie zanieczyszczenia może nastąpić poprzez: wyłączenie z uprawy stref brzegowych rzek i jezior, naturalne nawożenie, wprowadzenie pasów zieleni ochronnej.
- Przy lokalizacji nowych terenów pod zabudowę należy wziąć pod uwagę możliwość włączenia ich do systemu kanalizacji i ogrzewania wykorzystującego „czyste”

technologie, takie jak: pompy ciepła, ogrzewanie olejem opałowym, gazem, baterie fotowoltaiczne, słoneczne, itd.

- Zaleca się zalesienie gleb słabych klas bonitacyjnych: VI, V.
- Grunty rolne położone w bezpośrednim sąsiedztwie lasów, jezior i cieków wodnych proponuje się użytkować w dotychczasowy sposób, przeznaczyć pod zalesienie bądź według zapotrzebowania częściowo przeznaczyć pod zabudowę mieszkaniową i rekreacyjną lub wykorzystać np.: pod stawy hodowlane. Procesy zmierzające do całkowitego zabudowania ww. terenów mogą przyczynić się do przekształcenia krajobrazu, zablokowania naturalnych tras migracji ssaków, ptaków, roślin oraz zanieczyszczenia poszczególnych komponentów środowiska.
- Wskazuje się konieczność zachowania i ochrony zieleni wysokiej oraz wzbogacanie jej o nowe nasadzenia, również zieleni izolacyjnej wokół obiektów uciążliwych.
- Obszarami o niekorzystnych warunkach do zabudowy są strefy krawędziowe wysoczyzn, formy wklęsłe, takie jak: doliny rzeczne, zagłębienia i obniżenia terenowe, obszary o wysokim poziomie wód gruntowych, w tym obszary podmokłe i bagienne.
- Należy wykluczyć zabudowę na terenach narażonych na niebezpieczeństwo wystąpienia powodzi wzdłuż rzeki Bug i Liwiec.

### 3. Demografia

W 2015 roku wg danych Urzędu Miejskiego, gminę Łochów zamieszkiwało 17 873 osoby z czego 61,95% t.j. 11 073 osoby mieszkały na terenie wiejskim gminy, zaś pozostałe 38,05% czyli 6800 osób na terenie miasta Łochów.

Tab. 6 Stan ludności Gminy Łochów, na dzień 31.12.2015

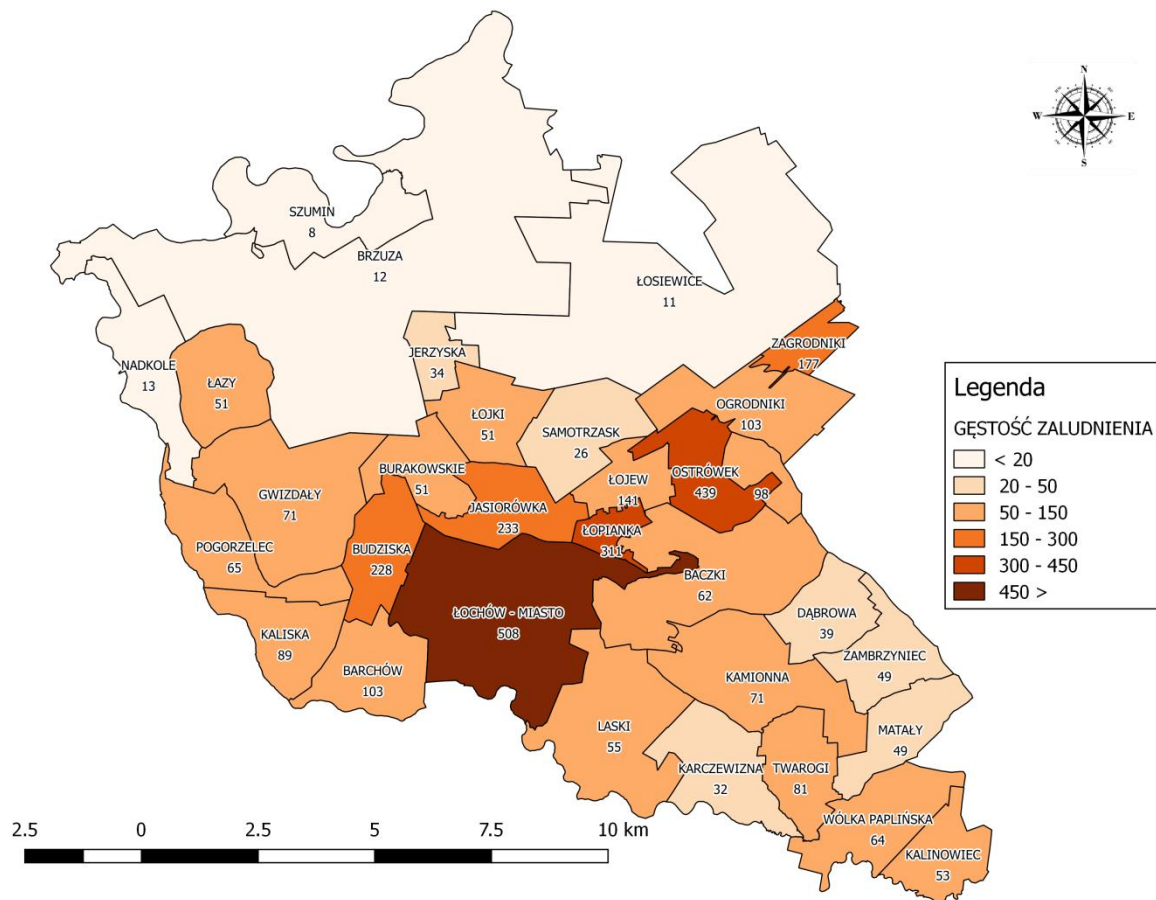
Miejscowość	Liczba ludności	%
BACZKI	586	3,28
BARCZÓW	437	2,45
BRZUZA	431	2,41
BUDZISKA	806	4,51
BURAKOWSKIE	154	0,86
DĄBROWA	125	0,70
GWIZDAŁY	601	3,36
JASIORÓWKA	915	5,12
JERZYSKA	63	0,35
KALINOWIEC	160	0,90
KALISKA	330	1,85
KAMIONNA	507	2,84
KARCZEWIZNA	150	0,84
LASKI	439	2,46
ŁAZY	206	1,15
ŁOJEW	312	1,75
ŁOJKI	177	0,99
ŁOPIANKA	378	2,11
ŁOSIEWICE	280	1,57
MAJDAN	159	0,89

MATAŁY	164	0,92
NADKOLE	58	0,32
OGRODNIKI	520	2,91
OSTRÓWEK	1643	9,19
POGORZELEC	286	1,60
SAMOTRZASK	112	0,63
SZUMIN	46	0,26
TWAROGI	273	1,53
WÓLKA PAPLIŃSKA	298	1,67
ZAGRODNIKI	285	1,59
ZAMBRZYNIEC	172	0,96
ŁOCHÓW MIASTO	6800	38,05
ŁOCHÓW GMINA WIEJSKA	11073	61,95
ŁOCHÓW GMINA WIEJSKO-MIEJSKA	17873	100

*Źródło: Opracowanie własne na podstawie danych Urzędu Miejskiego w Łochowie*

Gęstość zaludnienia Gminy Łochów wynosi 91 osób/km<sup>2</sup>, to mniej niż średnia dla Polski (123 os/km<sup>2</sup>), oraz województwa mazowieckiego (150 os/km<sup>2</sup>), jednak jest to dużo więcej niż w całym powiecie węgrowskim gdzie na kilometr kwadratowy przypada 55 osób. Gęstość zaludnienia jest bardzo zróżnicowana. Najgęściej zaludniona jest centralna część gminy t.j. miasto Łochów oraz miejscowości sąsiednie, wyraźnie widać, że gęstość zaludnienia najwyższa jest w miejscowościach położonych wzdłuż głównych ciągów komunikacyjnych – drogi krajowe nr 50 i 62. Najwięcej mieszkańców w przeliczeniu na powierzchnię jest w mieście Łochów – 508 osób/km<sup>2</sup>. Wysoki wskaźnik gęstości zaludnienia jest również w miejscowościach: Ostrówek 439 os/km<sup>2</sup>, Łopianka 311 os/km<sup>2</sup>, Jasionówka 233 os/km<sup>2</sup>, Budziska 228 os/km<sup>2</sup>. Najniższy wskaźnik zaludnienia występuje w północnej części gminy, jest to związane głównie z występowaniem tu rozlewisk rzeki Bug, mniejszą dostępnością komunikacyjną, oraz dużą ilością obszarów chronionych i lasów. Najmniejsza gęstość zaludnienia występuje w miejscowościach Szumin: 8 os/km<sup>2</sup>, Łosiewice: 11 os/km<sup>2</sup>, Brzuza: 12 os/km<sup>2</sup> oraz Nadkole: 13 os/km<sup>2</sup>.

Ryc. 3 Gęstość zaludnienia gminy Łochów w 2015 roku



Źródło: Opracowanie własne na podstawie danych Urzędu Miejskiego w Łochowie

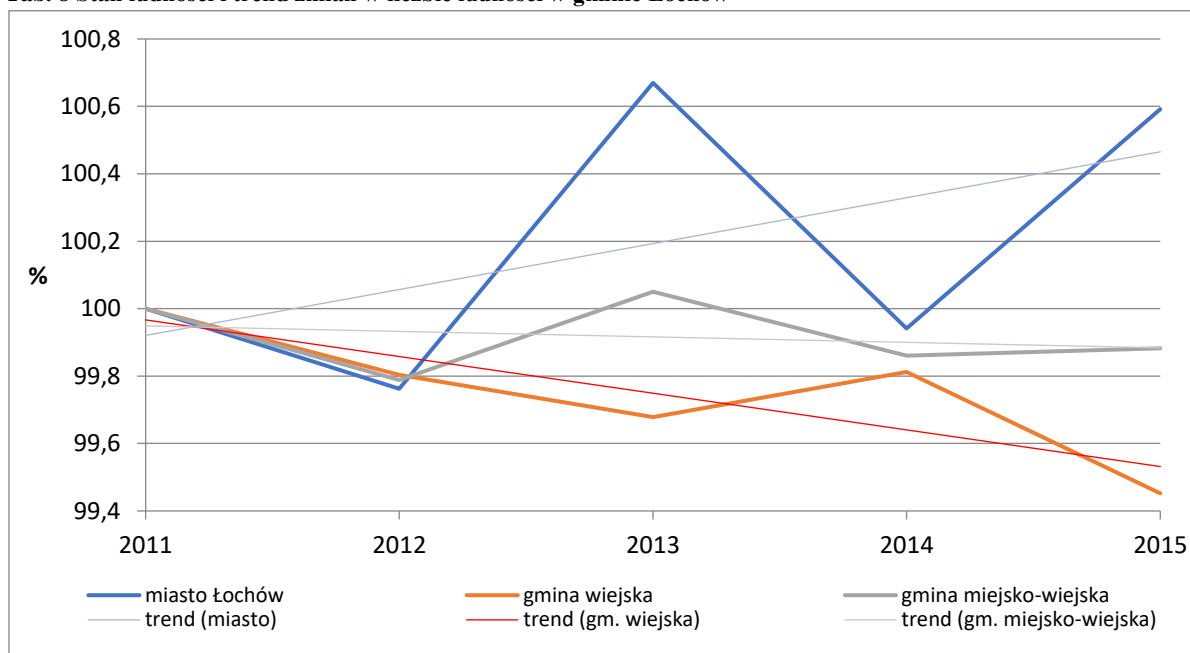
Analizując dane dotyczące ludności w latach 2011-2015 widać, że ogólna liczba ludności na terenie całej gminy ulega nieznacznemu spadkowi z 17 948 osób w 2011 roku do 17 873 osób w 2015 roku. Spadek liczby ludności dotyczy głównie wiejskiej części gminy, natomiast miasto Łochów odnotowało w tym samym czasie wzrost liczby ludności, co dobrze widać na poniższym wykresie prezentującym dynamikę ludności i jej trend w latach 2011-2015 rok.

Tab. 7 Stan ludności w Gminie Łochów w latach 2011-2015

	2011	2012	2013	2014	2015
MIASTO ŁOCHÓW	6735	6719	6764	6760	6800
GMINA WIEJSKA	11213	11191	11155	11134	11073
GMINA MIEJSKO-WIEJSKA	17948	17910	17919	17894	17873

Źródło: Opracowanie własne na podstawie danych Urzędu Miejskiego w Łochowie

**Tab. 8 Stan ludności i trend zmian w liczbie ludności w gminie Łochów**



Źródło: Opracowanie własne na podstawie danych Urzędu Miejskiego w Łochowie

### 3.1. Sieć osadnicza

Zgodnie z Krajowym Rejestrem Urzędowym Podziału Terytorialnego Kraju (TERYT), sieć osadniczą gminy Łochów tworzy miasto Łochów, 31 wsi oraz 6 osad leśnych.

**Tab. 9 Sieć osadnicza gminy Łochów (stan na dzień 01.01.2016 r.)**

Lp.	Nazwa Miejscowości	Rodzaj miejscowości
1.	Baczki	wieś
2.	Barchów	wieś
3.	Brzuza	wieś
4.	Budziska	wieś
5.	Burakowskie	wieś
6.	Dąbrowa	wieś
7.	Gajówka Nadkole	osada leśna
8.	Gwizdały	wieś
9.	Jasiorówka	wieś
10.	Jerzyska	wieś
11.	Jerzyska-Gajówka	osada leśna
12.	Kaczeniec	osada leśna
13.	Kalinowiec	wieś
14.	Kaliska	wieś
15.	Kamionna	wieś
16.	Karczewizna	wieś
17.	Laski	wieś
18.	Łazy	wieś
19.	Łochów	miasto
20.	Łojew	wieś
21.	Łojki	wieś



22.	Łopianka	wieś
23.	Łosiewice	wieś
24.	Łosiewice	osada leśna
25.	Majdan	wieś
26.	Matały	wieś
27.	Nadkole	wieś
28.	Ogrodniki	wieś
29.	Ostrówek	wieś
30.	Pogorzelec	wieś
31.	Samotrzask	osada leśna
32.	Samotrzask	wieś
33.	Szumin	wieś
34.	Twarogi	wieś
35.	Wólka Paplińska	wieś
36.	Zagrodniki	wieś
37.	Zagrodniki	osada leśna
38.	Zambrzyniec	wieś

Źródło: Opracowanie własne na podstawie „Krajowy Rejestr Urzędowy Podziału Terytorialnego Kraju TERYT”

### 3.2. Ruch naturalny

Ruchem naturalnym nazywa się zmiany w populacji ludności na skutek zdarzeń naturalnych, do których należą: urodzenia, zgony, zawierane związki małżeńskie i rozwody. Wymienione fakty demograficzne pociągają za sobą zmiany w stanie liczebnym i strukturze ludności według płci, wieku i stanu cywilnego. W analizie ruchu naturalnego podstawowe znaczenie ma analiza urodzeń i zgonów. Małżeństwa i rozwody rozpatrywane są przede wszystkim z punktu widzenia potrzeb analizy urodzeń oraz formowania się i rozpadu małżeństw.

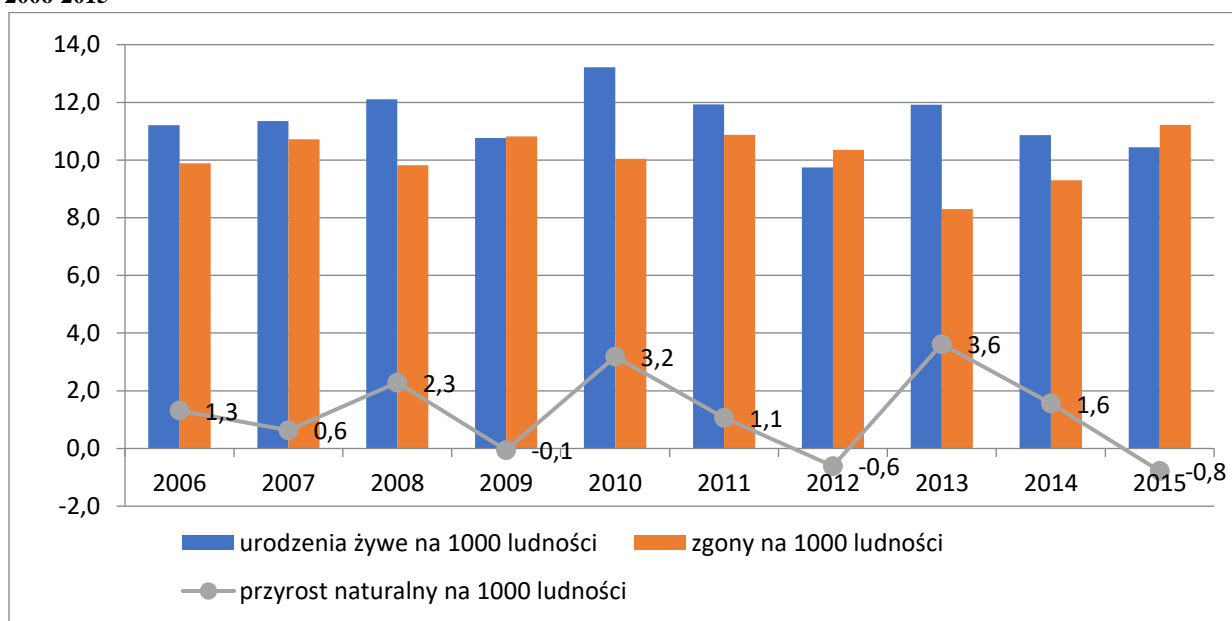
Tab. 10 Urodzenia, zgony oraz przyrost naturalny na terenie gminy Łochów w latach 2006-2015 rok

	2006	2007	2008	2009	2010	2011	2012	2013	2014	2015
	<b>urodzenia</b>									
ogółem	195	198	212	189	237	214	175	214	195	187
mężczyźni	101	98	105	103	154	109	107	102	123	99
kobiety	94	100	107	86	83	105	68	112	72	88
	<b>zgony</b>									
ogółem	172	187	172	190	180	195	186	149	167	201
mężczyźni	100	97	96	99	94	112	88	80	78	108
kobiety	72	90	76	91	86	83	98	69	89	93
	<b>przyrost naturalny</b>									
ogółem	<b>23</b>	<b>11</b>	<b>40</b>	<b>-1</b>	<b>57</b>	<b>19</b>	<b>-11</b>	<b>65</b>	<b>28</b>	<b>-14</b>
mężczyźni	1	1	9	4	60	-3	19	22	45	-9
kobiety	22	10	31	-5	-3	22	-30	43	-17	-5

Źródło: Opracowanie własne na podstawie danych GUS

Szerszym spojrzeniem na ruch naturalny będzie porównanie wskaźników urodzeń, zgonów i przyrostu naturalnego na 1000 osób. Analizując dane z ostatnich lat ciężko jest wyznaczyć stały trend przyrostu naturalnego gdyż charakteryzuje się on skokową zmianą. Pozytywną tendencją jest niewątpliwie znaczna przewaga lat z dodatnim przyrostem (w ostatniej dekadzie tylko trzy razy odnotowano ujemny przyrost naturalny). W 2015 roku omawiany wskaźnik wyniósł -0,8 ‰ i był o 2,4 ‰ niższy niż w 2014 roku. Szczególnie korzystnie przedstawia się w badanym okresie sytuacja miasta Łochów, w ostatniej dekadzie nie odnotowano wartości ujemnych dla tego wskaźnika.

**Ryc. 4 Urodzenia, zgony i wskaźnik przyrostu naturalnego na terenie gminy Łochów na 1000 mieszkańców w latach 2006-2015**



Źródło: Opracowanie własne na podstawie danych GUS

**Tab. 11 Przyrost naturalny na 1000 ludności z podziałem na część miejską i wiejską gminy Łochów**

	2006	2007	2008	2009	2010	2011	2012	2013	2014	2015
Łochów - gmina	1,3	0,6	2,3	-0,1	3,2	1,1	-0,6	3,6	1,6	-0,8
Łochów - miasto	4,8	1,1	3,1	3,8	4,6	2,4	0,7	7,2	5,6	4,1
Łochów - obszar wiejski	-0,7	0,4	1,8	-2,4	2,3	0,3	-1,4	1,4	-0,9	-3,8

Źródło: Opracowanie własne na podstawie danych GUS

### 3.3. Migracje

W latach 2006-2014 na terenie gminy Łochów zaobserwowano zarówno dodatnie, jak i ujemne saldo migracji (tab. 8.7). Najwyższy wskaźnik salda migracji w tym czasie wystąpił w 2007 roku, kiedy na terenie gminy zameldowało się 221 osób, a wymeldowało 154. Najmniej korzystnym rokiem był 2006 rok kiedy zameldowało się 115 osób a wymeldowało się 47 osób więcej czyli 162 osoby. Od 2011 roku na terenie gminy utrzymuje się ujemny wskaźnik salda migracji. W 2014 roku na terenie miasta Łochów odnotowano niższy wskaźnik salda migracji niż na terenie wiejskim.

**Tab. 12 Migracje na pobyt stały w gminie Łochów w latach 2006-2015**

	2006	2007	2008	2009	2010	2011	2012	2013	2014	2015
Nazwa	zameldowania ogółem									
Łochów	<b>235</b>	<b>375</b>	<b>188</b>	<b>187</b>	<b>221</b>	<b>189</b>	<b>151</b>	<b>162</b>	<b>160</b>	<b>b.d.</b>
miasto	120	154	77	81	80	79	58	82	63	b.d.
obszar wiejski	115	221	111	106	141	110	93	80	97	b.d.
	wymeldowania ogółem									
Łochów	<b>264</b>	<b>307</b>	<b>167</b>	<b>183</b>	<b>192</b>	<b>210</b>	<b>172</b>	<b>206</b>	<b>186</b>	<b>b.d.</b>
miasto	102	153	87	75	86	97	78	87	88	b.d.
obszar wiejski	162	154	80	108	106	113	94	119	98	b.d.
	saldo migracji									
Łochów	<b>-29</b>	<b>68</b>	<b>21</b>	<b>4</b>	<b>29</b>	<b>-21</b>	<b>-21</b>	<b>-44</b>	<b>-26</b>	<b>b.d.</b>
miasto	18	1	-10	6	-6	-18	-20	-5	-25	b.d.
obszar wiejski	-47	67	31	-2	35	-3	-1	-39	-1	b.d.
	saldo migracji na 1000 osób									
Łochów	<b>-1,7</b>	<b>3,9</b>	<b>1,2</b>	<b>0,2</b>	<b>1,6</b>	<b>-1,2</b>	<b>-1,2</b>	<b>-2,5</b>	<b>-1,4</b>	<b>b.d.</b>
miasto	2,8	0,2	-1,5	0,9	-0,9	-2,7	-3,0	-0,7	-3,7	b.d.
obszar wiejski	-4,3	6,1	2,8	-0,2	3,1	-0,3	-0,1	-3,5	-0,1	b.d.

Źródło: Opracowanie własne na podstawie danych GUS

### 3.4. Przyrost rzeczywisty

Według definicji GUS, przyrost rzeczywisty oznacza sumę przyrostu naturalnego ludności oraz salda migracji wewnętrznych i zagranicznych. Daje on pełny obraz zmiany liczby mieszkańców. W latach 2006-2014 na terenie gminy Łochów zanotowano zarówno ujemny jak i dodatni wskaźnik przyrostu rzeczywistego. Najniższym poziomem przyrostu rzeczywistego charakteryzował się rok 2012 i wyniósł wtedy -1,8‰, natomiast najwyższym rok 2010 z wartością 4,8‰ na co wpłynęło duże dodatnie saldo migracji oraz dodatni przyrost naturalny. Dobrym zwiastunem na przyszłość jest przewaga dodatniego przyrostu rzeczywistego w ostatniej dekadzie, oraz wartości dodatnie w ostatnich dwóch badanych latach.

**Tab. 13 Saldo migracji, przyrost naturalny na 1000 osób oraz przyrost rzeczywisty na 1000 osób na terenie gminy Łochów w latach 2006-2015.**

2006	2007	2008	2009	2010	2011	2012	2013	2014	2015
saldo migracji na 1000 osób									
-1,7	3,9	1,2	0,2	1,6	-1,2	-1,2	-2,5	-1,4	b.d.
przyrost naturalny na 1000 osób									
1,3	0,6	2,3	-0,1	3,2	1,1	-0,6	3,6	1,6	-0,8
przyrost rzeczywisty na 1000 osób									
<b>-0,4</b>	<b>4,5</b>	<b>3,5</b>	<b>0,1</b>	<b>4,8</b>	<b>-0,1</b>	<b>-1,8</b>	<b>1,1</b>	<b>0,2</b>	<b>b.d.</b>

Źródło: Opracowanie własne na podstawie danych GUS

Z powyżej przedstawionej analizy wynika, że na terenie gminy Łochów przyrost naturalny jest przeciętnie na wyższym poziomie niż saldo migracji, które głównie wpływa na obniżenie przyrostu rzeczywistego. Z tego wynika, że gmina Łochów powinna powstrzymać

nadmierną emigracją mieszkańców. Powstrzymanie tego trendu, zwłaszcza ludności w wieku rozrodczym, w przyszłości na pewno pozytywnie odbije się również na zwiększonej liczbie urodzeń i dodatnim przyroście naturalnym.

### **3.5. Struktura wieku i płci**

Wszystkie omówione powyżej składowe ruchy naturalnego tworzą strukturę płci i wieku mieszkańców, którą przedstawia tabela, oraz piramida wieku ilustrująca liczbę osób w poszczególnych przedziałach wiekowych. Analizując piramidę wyraźnie widać, że struktura ta charakteryzuje się zróżnicowaniem poszczególnych roczników (niestabilność polityczna). Najmniej liczne roczniki to ludność w wieku 70 lat i więcej. Taki stan rzeczy nie tylko związany jest z przeciętną długością życia ludzkiego, osoby w tej grupie wiekowej to ludzie urodzeni w czasie II Wojny Światowej, podczas działań wojennych rodziło się znacznie mniej dzieci. Echo tego procesu widać w późniejszych pokoleniach. Najliczniejsze roczniki to urodzone zaraz po wojnie (rekompensaty powojenne), silniej zaznaczyły się roczniki wyżu demograficznego z lat pięćdziesiątych oraz ich echo w latach osiemdziesiątych. Przejawia się to wzrostem liczby ludności w wieku około 55-64 lata i ludności w wieku około 30-39 lat.

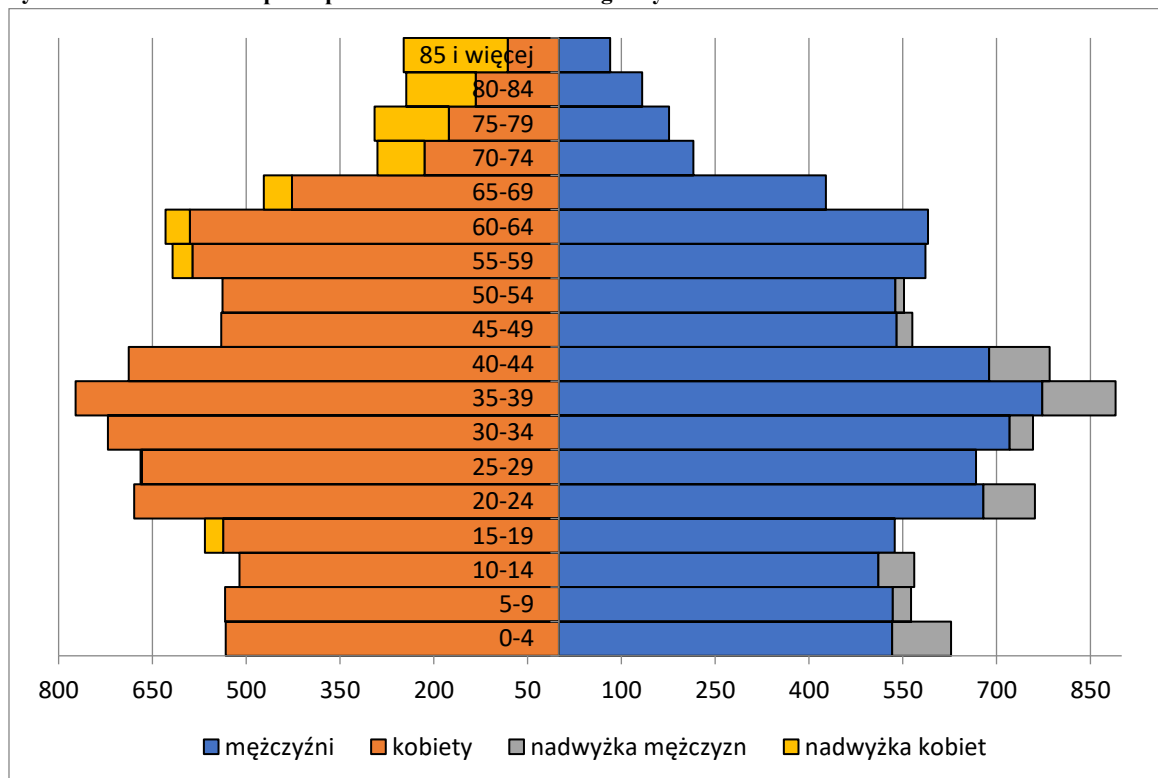
Charakterystyczna dla piramidy wieku jest przewaga mężczyzn nad kobietami w młodszych rocznikach (statystycznie rodzi się więcej chłopców), przewaga kobiet nad mężczyznami w starszych rocznikach (kobiety żyją statystycznie dłużej). W gminie Łochów przewaga mężczyzn występuje dla roczników młodszych w wieku 0-14 lat, 20-24 lata i 30-54 lata oraz roczników starszych 55-64 lata. Dodatni współczynnik maskulinizacji dla roczników 55-64 lata związany jest z emigracją kobiet, które częściej wjeżdżają z obszarów wiejskich w poszukiwaniu nauki i pracy, mężczyźni zaś częściej zostają na gospodarstwach. Populacja powyżej 69 roku życia charakteryzuje się występowaniem większej ilości kobiet.

Tab. 14 Struktura wieku i płci na terenie gminy Łochów w 2015 roku

Wiek	ogółem	mężczyźni	kobiety
0-4	972	533	439
5-9	1039	534	505
10-14	965	511	454
15-19	1103	537	566
20-24	1276	679	597
25-29	1336	667	669
30-34	1405	721	684
35-39	1429	773	656
40-44	1279	688	591
45-49	1055	540	515
50-54	1062	538	524
55-59	1204	586	618
60-64	1219	590	629
65-69	899	427	472
70-74	505	215	290
75-79	471	176	295
80-84	377	133	244
85 i więcej	330	82	248

Źródło: Opracowanie własne na podstawie danych GUS

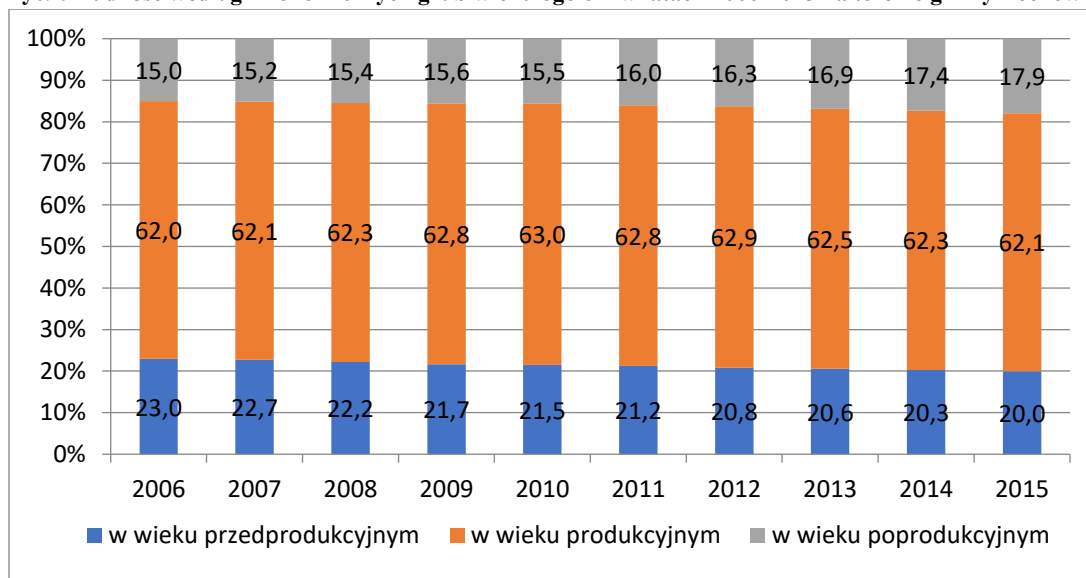
Ryc. 5 Struktura wieku i płci – piramida wieku na terenie gminy Łochów w roku 2015



Źródło: Opracowanie własne na podstawie danych GUS

Analizując strukturę produktywności społeczeństwa w przedziale lat 2006-2015 można zauważyć, że stopniowo wzrasta procentowy udział ludności w wieku po produkcyjnym, natomiast spadkowi ulega udział ludności w wieku przedprodukcyjnym.

**Ryc. 6** Ludność według Ekonomicznych grup wieku ogółem w latach 2006-2015 na terenie gminy Łochów



Źródło: Opracowanie własne na podstawie danych GUS

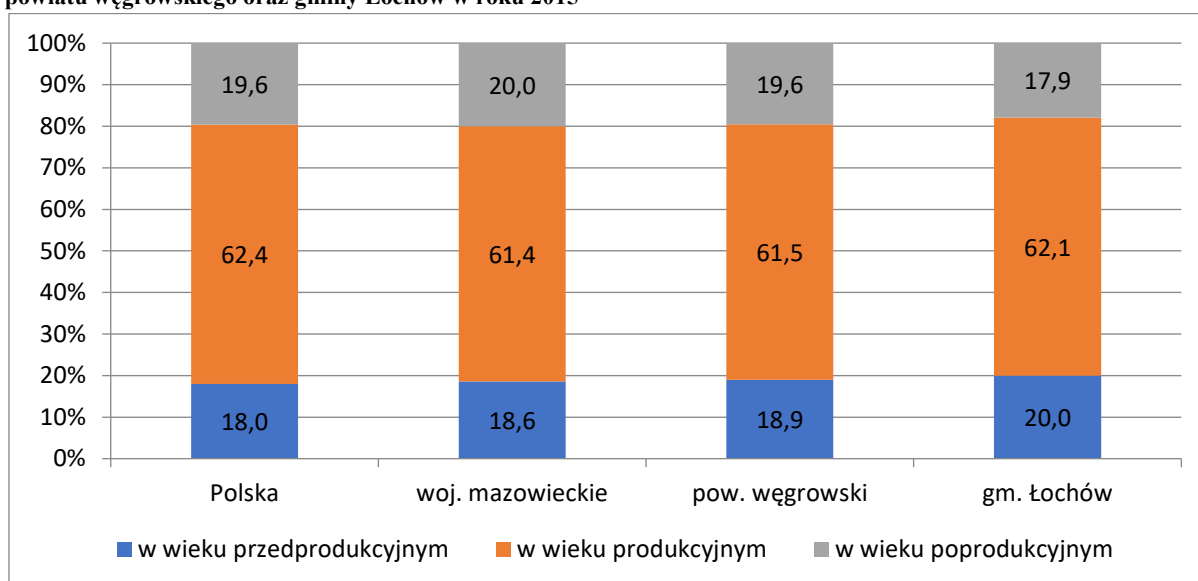
Niekorzystne zmiany można zaobserwować w grupie ludności w wieku przedprodukcyjnym. W okresie badanej dekady odsetek osób w tej grupie spadł o 3,0 punkty procentowe, w 2006 roku wynosił 23,0%, a w 2015 już tylko 20,0% całej populacji gminy. Konsekwencją tego jest systematyczny wzrost udziału ludności w wieku poprodukcyjnym. W badanej dekadzie ludność w wieku produkcyjnym pozostaje na stałym poziomie, w 2015 roku było to 62,1% ogółu ludności gminy Łochów.

Opisywana sytuacja nie jest zadawalająca, jednak należy zaznaczyć, że w porównaniu do tendencji, które obserwuje się w całej Polsce, gmina Łochów wypada dość dobrze, występuję tu największy odsetek ludności w wieku przedprodukcyjnym i najmniejszy w wieku poprodukcyjnym w porównaniu do całego kraju, województwa mazowieckiego i powiatu węgrowskiego.

Na zjawisko starzenia się społeczeństwa wpływa między innymi poziom zamożności społeczeństwa, lansowany model rodziny, poziom ochrony zdrowia i opieki społecznej, wykształcenie społeczeństwa, a także polityka społeczna państwa.

Starzenie się społeczeństwa i zmiany w jego strukturze mają wymiar ekonomiczny. Zmienia się struktura konsumpcji gospodarstw domowych, zwiększa się rynek usług takich jak choćby ochrona zdrowia oraz produktów przeznaczonych dla osób starszych. Zmienia się poziom zamożności, struktura siły roboczej oraz struktura rodziny i gospodarstw domowych. Zmiana dotychczasowej sytuacji demograficznej, wymusza zmianę polityki gminy w zakresie wydatków, infrastruktury i planowanych inwestycji.

**Ryc. 7** Porównanie ludności według ekonomicznych grup wieku ogółem na terenie województwa mazowieckiego, powiatu węgrowskiego oraz gminy Łochów w roku 2015



Źródło: Opracowanie własne na podstawie danych GUS

### 3.6. Prognoza demograficzna

Mając na uwadze dotychczasowe tendencje w strukturze demograficznej gminy Łochów, przedstawienie prognozy liczby ludności dla omawianego obszaru jest utrudnione. W tym zakresie brakuje danych i analiz statystycznych sporządzonych przez Główny Urząd Statystyczny.

Od lat notuje się systematyczny spadek liczby ludności w Łochowie oraz proces starzenia się społeczeństwa i takich tendencji należy spodziewać się na przyszłość. Główny Urząd Statystyczny opracował prognozę liczby ludności na poziomie powiatów, która pozwala zaobserwować niepokojące tendencje powiatu węgrowskiego. Posiłkując się więc powyższymi analizami i trendami powiatowymi, podjęto próbę podania przypuszczalnej liczby ludności w kolejnych latach. Na podstawie proporcji pomiędzy ludnością zamieszkującą powiat węgrowski, a znaną aktualną liczbą ludności zamieszkującą gminę Łochów wyliczona została prawdopodobna liczba ludności na terenie gminy w przyszłych latach.

**Tab. 15** Prognoza liczby ludności dla gminy Łochów do 2040 roku

prognoza na rok	powiat węgrowski	gmina Łochów
2015	67182	17873
2020	66131	17635
2025	65020	17339
2030	63677	17210
2035	62019	16992
2040	60085	16462

Źródło: Opracowanie własne na podstawie danych GUS

Prowadzone przez demografów badania i analizy wskazują, że o kierunku zmian ludnościowych zadecyduje trwający od wielu lat spadek rozrodności, który w coraz większym stopniu dotyczyć będzie kolejnych roczników młodzieży. Do przyczyn tego zjawiska zalicza

się min. trudności na rynku pracy oraz trudne warunki społeczno-ekonomiczne. Nie bez znaczenia jest rosnący poziom wykształcenia, związany nie tylko z wysoką świadomością w planowaniu rodziny, ale również z emigracją edukacyjną - wyjazdy do dużych ośrodków naukowych i akademickich.

Aby przeciwdziałać procesom starzenia się i ubywania ludności, gmina Łochów, powinna inwestować w infrastrukturę, usługi i przemysł zwiększając przy tym ilość obszarów pod zabudowę, tworząc dogodne warunki do pracy i osiedlania się. Taki kierunek polityki wpłynie na dodatnie saldo migracji, co w dalszej konsekwencji przełoży się również na dodatni przyrost naturalny, a co za tym idzie wzrost liczby ludności w całej gminie. Dużym atutem Łochowa zwiększającym atrakcyjność gminy dla przyjezdnych, jest korzystne położenie, w tym skrzyżowanie dwóch dróg krajowych i przebieg głównej magistrali kolejowej łączącej stolicę województwa mazowieckiego Warszawę ze stolicą województwa podlaskiego Białymstokiem. Ogromnym atutem gminy jest niewątpliwie stosunkowo niewielka odległość od miasta stołecznego Warszawy oraz walory przyrodnicze gminy, które mogą przyciągnąć na jej teren nowych mieszkańców.

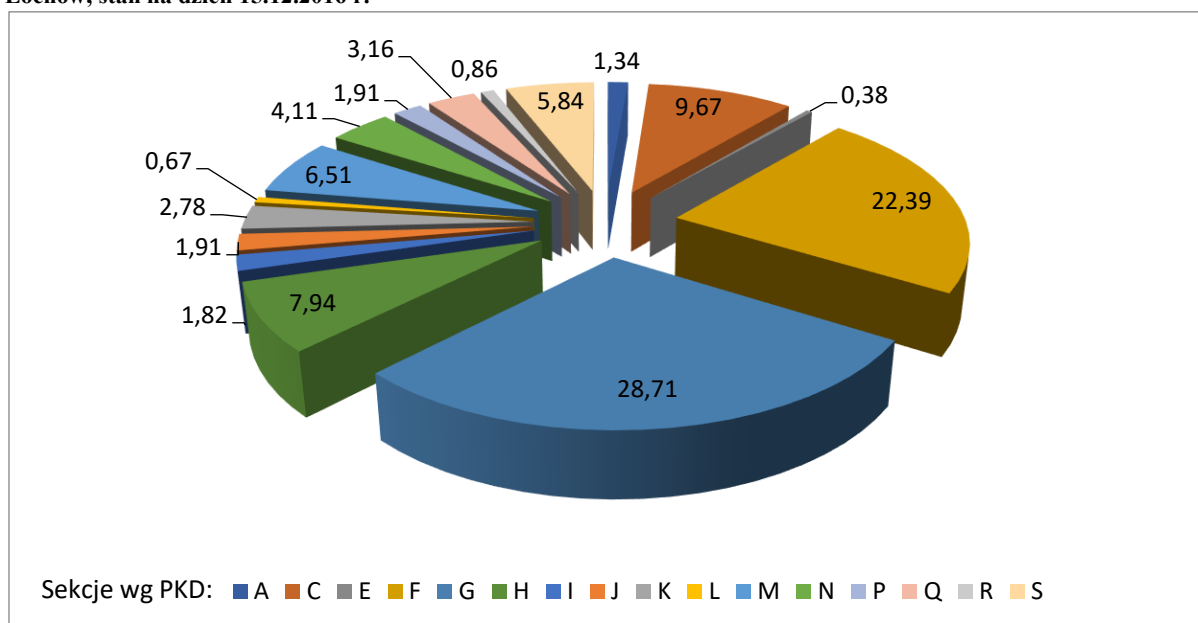


## 4. Gospodarka

### 4.1. Działalność gospodarcza

Według danych Urzędu Miejskiego w Łochowie na dzień 15 grudnia 2016 roku na terenie gminy było zarejestrowanych 1045 podmiotów działalności gospodarczej. Największy udział w ogólnej liczbie podmiotów gospodarki narodowej na terenie gminy Łochów stanowiła sekcja G handel hurtowy i detaliczny, naprawa pojazdów samochodowych, włączając motocykle (28,71%) oraz sekcja F – budownictwo (22,39%). Podmioty gospodarcze prowadzące działalność w ramach tych dwóch sekcji stanowiły nieco ponad 50% udziału w ogóle podmiotów zarejestrowanych na terenie gminy Łochów w 2016 roku.

**Ryc. 8** Podmioty gospodarki narodowej wpisane do CEIDG - wg sekcji działalności gospodarczej na terenie gminy Łochów, stan na dzień 15.12.2016 r.



Źródło: Opracowanie własne na podstawie raportu CEIDG stan na dzień 15.12.2016 rok

Spory udział w pozostałych sekcjach stanowiła sekcja C – przetwórstwo przemysłowe (9,67%), sekcja H- transport i gospodarka magazynowa (7,94%), sekcja M – działalność profesjonalna, naukowa i techniczna oraz sekcja S – pozostała działalność usługowa (5,84%).

**Tab. 16** Podmioty gospodarki narodowej wpisane do CEIDG - wg sekcji działalności gospodarczej na terenie gminy Łochów, stan na dzień 15.12.2016 r.

Wyszczególnienie wg sekcji PKD 2007	2016	
	Liczba	Udział w %
sekcja A - rolnictwo, leśnictwo, łowiectwo i rybactwo	14	1,34
sekcja C - przetwórstwo przemysłowe	101	9,67
sekcja E - dostawa wody; gospodarowanie ściekami i odpadami oraz działalność związana z rekultywacją	4	0,38
sekcja F – budownictwo	234	22,39
sekcja G - handel hurtowy i detaliczny; naprawa pojazdów samochodowych, włączając motocykle	300	28,71

sekcja H - transport i gospodarka magazynowa	83	7,94
sekcja I - działalność związana z zakwaterowaniem i usługami gastronomicznymi	19	1,82
sekcja J - informacja i komunikacja	20	1,91
sekcja K - działalność finansowa i ubezpieczeniowa	29	2,78
sekcja L - działalność związana z obsługą rynku nieruchomości	7	0,67
sekcja M - działalność profesjonalna, naukowa i techniczna	68	6,51
sekcja N - działalność w zakresie usług administrowania i działalność wspierająca	43	4,11
sekcja P – edukacja	20	1,91
Sekcja Q - opieka zdrowotna i pomoc społeczna	33	3,16
sekcja R - działalność związana z kulturą, rozrywką i rekreacją	9	0,86
sekcja S - pozostała działalność usługowa	61	5,84
<b>Ogółem</b>	<b>1045</b>	<b>100</b>

*Źródło: Opracowanie własne na podstawie raportu CEIDG stan na dzień 15.12.2016 rok*

#### 4.1.1. Rolnictwo, leśnictwo i rybactwo

W granicach administracyjnych gminy Łochów zarejestrowanych jest 14 podmiotów gospodarczych z sekcji A. Większość związana jest z leśnictwem: 6 to podmioty zajmujące się działalnością usługową związaną z leśnictwem, 3 związane z pozyskiwaniem drewna oraz 2 z gospodarką leśną. Do typowo rolnych należą zaledwie 3 podmioty: 1 związany z chowem i hodowlą koni i pozostałych zwierząt koniowatych, 1 związany z działalnością usługową wspomagającą produkcję roślinną oraz 1 podmiot związany z działalnością usługową wspomagającą chów i hodowlę zwierząt gospodarskich.

**Tab. 17 Podmioty gospodarcze w 2016 r. w sekcji A - PKD 2007 na terenie gminy Łochów**

Sekcja A - rolnictwo, leśnictwo i rybactwo		
Kod PKD	Opis kodu PKD	Ilość
0143Z	Chów i hodowla koni i pozostałych zwierząt koniowatych	1
0161Z	Działalność usługowa wspomagająca produkcję roślinną	1
0162Z	Działalność usługowa wspomagająca chów i hodowlę zwierząt gospodarskich	1
0210Z	Gospodarka leśna i pozostała działalność leśna, z wyłączeniem pozyskiwania produktów leśnych	2
0220Z	Pozyskiwanie drewna	3
0240Z	Działalność usługowa związana z leśnictwem	6

*Źródło: Opracowanie własne na podstawie raportu CEIDG stan na dzień 15.12.2016 rok*

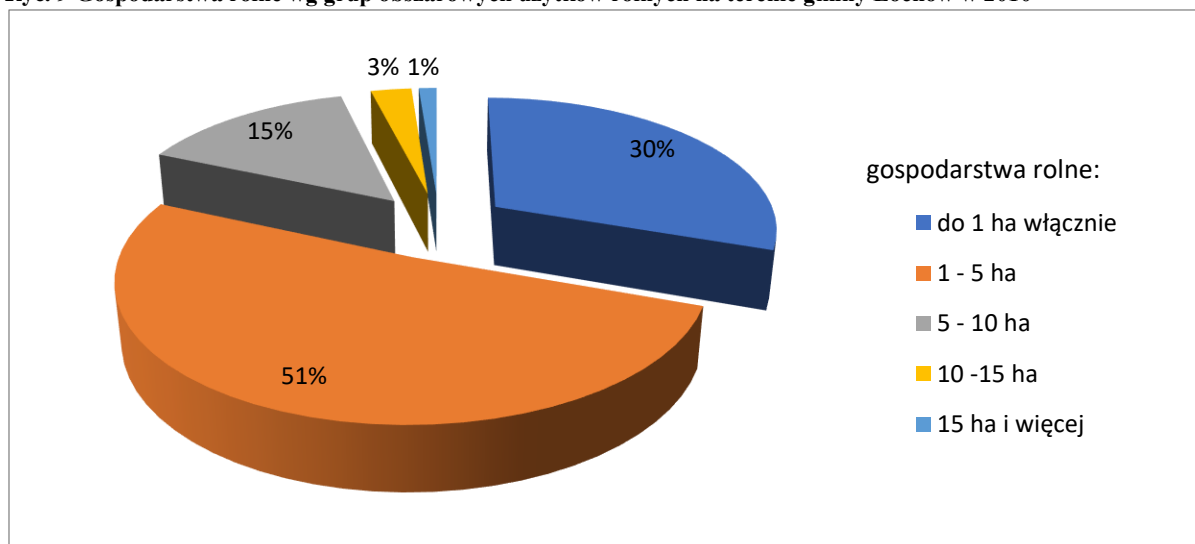
W 2010 r. na terenie gminy Łochów zarejestrowanych było 2 252 gospodarstwa rolne, z których 2 250 stanowiły gospodarstwa indywidualne. Jak obrazuje tabel najczęściej czyli ponad 35% gospodarstw rolnych miało powierzchnię 15 ha lub więcej. Ponad 14% gospodarstw rolnych miało powierzchnię poniżej 1 ha. Mniejsze gospodarstwa z reguły wykazywały produkując tylko na własny użytek.

**Tab. 18 Gospodarstwa rolne wg grup obszarowych użytków rolnych na terenie gminy Łochów w 2010 r.**

	ogółem	do 1 ha włącznie	1 - 5 ha	5 - 10 ha	10 -15 ha	15 ha i więcej
gospodarstwa rolne ogółem	2 252	683	1 153	327	62	27
gospodarstwa indywidualne	2 250	683	1 152	327	62	26

Źródło: Opracowanie własne na podstawie danych GUS

**Ryc. 9 Gospodarstwa rolne wg grup obszarowych użytków rolnych na terenie gminy Łochów w 2010**



Źródło: Opracowanie własne na podstawie danych GUS

Gospodarka rolna w gminie Łochów ma głównie charakter ekstensywny, o czym świadczy zarówno niewielka ilość zarejestrowanych podmiotów w tej sekcji PKD, oraz duża ilość małych gospodarstw. Ponad 80% gospodarstw w gminie to gospodarstwa poniżej 5 ha, średnia wielkość gospodarstwa w gminie Łochów w 2010 roku wynosiła 4,12 ha i była średnio o połowę mniejsza od średniej wielkości gospodarstwa w powiecie węgrowskim (7,67 ha), województwie mazowieckim (8,38 ha) i na terenie Polski (7,93 ha).

#### 4.1.2. Przemysł

Gmina Łochów jest słabo uprzemysłowiona. Zgodnie z danymi pochodzącymi z Centralnej Ewidencji i Informacji o Działalności Gospodarczej w grudniu 2016 r. na terenie gminy funkcjonowało 101 podmiotów z sekcji C, co stanowiło niespełna 10% wszystkich podmiotów. Najliczniejszą grupę stanowiły podmioty z zakresu obróbki metali, produkcji oraz wyrobów tartacznych. Zestawienie liczby poszczególnych działów w sekcji C przedstawia poniższa tabela.

**Tab. 19 Podmioty gospodarki narodowej wpisane do CEIDG – sekcja C PKD 2007 (przetwórstwo przemysłowe)**

Kod PKD	Sekcja C – przetwórstwo przemysłowe	Ilość
1052Z	Produkcja lodów	1
1071Z	Produkcja pieczywa; produkcja świeżych wyrobów ciastkarskich i ciastek	5
1392Z	Produkcja gotowych wyrobów tekstylnych	2

1399Z	Produkcja pozostałych wyrobów tekstylnych, gdzie indziej niesklasyfikowana	1
1413Z	Produkcja pozostałej odzieży wierzchniej	1
1439Z	Produkcja pozostałej odzieży dzianej	2
1520Z	Produkcja obuwia	6
1610Z	Produkcja wyrobów tartacznych	10
1622Z	Produkcja gotowych parkietów podłogowych	1
1623Z	Produkcja pozostałych wyrobów stolarskich i ciesielskich dla budownictwa	7
1629Z	Produkcja pozostałych wyrobów z drewna; produkcja wyrobów z korka, słomy i materiałów używanych do wyplatania	2
1729Z	Produkcja pozostałych wyrobów z papieru i tektury	1
1812Z	Pozostałe drukowanie	1
1813Z	Działalność usługowa związana z przygotowaniem do druku	2
2223Z	Produkcja wyrobów dla budownictwa z tworzyw sztucznych	3
2312Z	Kształtowanie i obróbka szkła płaskiego	1
2361Z	Produkcja wyrobów budowlanych z betonu	2
2369Z	Produkcja pozostałych wyrobów z betonu, gipsu i cementu	1
2370Z	Cięcie, formowanie i wykańczanie kamienia	2
2451Z	Odlewnictwo żeliwa	2
2511Z	Produkcja konstrukcji metalowych i ich części	1
2512Z	Produkcja metalowych elementów stolarki budowlanej	2
2550Z	Kucie, prasowanie, wylączanie i walcowanie metali; metalurgia proszków	1
2561Z	Obróbka metali i nakładanie powłok na metale	1
2562Z	Obróbka mechaniczna elementów metalowych	11
2571Z	Produkcja wyrobów nożowniczych i sztućców	2
2593Z	Produkcja wyrobów z drutu, łańcuchów i sprężyn	1
2740Z	Produkcja elektrycznego sprzętu oświetleniowego	1
2821Z	Produkcja pieców, palenisk i palników piecowych	1
3012Z	Produkcja łodzi wycieczkowych i sportowych	1
3101Z	Produkcja mebli biurowych i sklepowych	5
3102Z	Produkcja mebli kuchennych	6
3109Z	Produkcja pozostałych mebli	4
3212Z	Produkcja wyrobów jubilerskich i podobnych	1
3250Z	Produkcja urządzeń, instrumentów oraz wyrobów medycznych, włączając dentystyczne	2
3299Z	Produkcja pozostałych wyrobów, gdzie indziej niesklasyfikowana	1
3312Z	Naprawa i konserwacja maszyn	2
3314Z	Naprawa i konserwacja urządzeń elektrycznych	2
3320Z	Instalowanie maszyn przemysłowych, sprzętu i wyposażenia	3

Źródło: Opracowanie własne na podstawie raportu CEIDG stan na dzień 15.12.2016 rok

#### 4.1.3. Pozostała działalność gospodarcza

W zakresie pozostałej działalności gospodarczej, dominowały podmioty sekcji G - handel hurtowy i detaliczny, naprawa pojazdów samochodowych, włączając motocykle oraz sekcji F – budownictwo.

W sekcji G zarejestrowanych było 300 podmiotów gospodarczych, najwięcej podmiotów należało do następujących podgrup:

- konserwacja i naprawa pojazdów samochodowych, z wyłączeniem motocykli (44),
- sprzedaż detaliczna prowadzona w niewyspecjalizowanych sklepach z przewagą żywności, napojów i wyrobów tytoniowych (29),
- pozostała sprzedaż detaliczna prowadzona w niewyspecjalizowanych sklepach (28).

Tab. 20 Podmioty gospodarki narodowej wpisane do CEIDG – sekcja G PKD 2007

Sekcja G - handel hurtowy i detaliczny; naprawa pojazdów samochodowych, włączając motocykle		
Kod PKD	Opis kodu PKD	Ilość działalności
4511Z	Sprzedaż hurtowa i detaliczna samochodów osobowych i furgonetek	16
4519Z	Sprzedaż hurtowa i detaliczna pozostałych pojazdów samochodowych, z wyłączeniem motocykli	6
4520Z	Konserwacja i naprawa pojazdów samochodowych, z wyłączeniem motocykli	44
4532Z	Sprzedaż detaliczna części i akcesoriów do pojazdów samochodowych, z wyłączeniem motocykli	5
4540Z	Sprzedaż hurtowa i detaliczna motocykli, ich naprawa i konserwacja oraz sprzedaż hurtowa i detaliczna części i akcesoriów do nich	2
4612Z	Działalność agentów zajmujących się sprzedażą paliw, rud, metali i chemikaliów przemysłowych	1
4615Z	Działalność agentów zajmujących się sprzedażą mebli, artykułów gospodarstwa domowego i drobnych wyrobów metalowych	1
4618Z	Działalność agentów specjalizujących się w sprzedaży pozostałych określonych towarów	2
4619Z	Działalność agentów zajmujących się sprzedażą towarów różnego rodzaju	2
4621Z	Sprzedaż hurtowa zboża, nieprzetworzonego tytoniu, nasion i pasz dla zwierząt	1
4623Z	Sprzedaż hurtowa żywych zwierząt	1
4631Z	Sprzedaż hurtowa owoców i warzyw	3
4635Z	Sprzedaż hurtowa wyrobów tytoniowych	1
4636Z	Sprzedaż hurtowa cukru, czekolady, wyrobów cukierniczych i piekarskich	1
4642Z	Sprzedaż hurtowa odzieży i obuwia	4
4643Z	Sprzedaż hurtowa elektrycznych artykułów użytku domowego	3
4645Z	Sprzedaż hurtowa perfum i kosmetyków	1
4661Z	Sprzedaż hurtowa maszyn i urządzeń rolniczych oraz dodatkowego wyposażenia	2
4671Z	Sprzedaż hurtowa paliw i produktów pochodnych	1
4673Z	Sprzedaż hurtowa drewna, materiałów budowlanych i wyposażenia sanitarnego	4

4674Z	Sprzedaż hurtowa wyrobów metalowych oraz sprzętu i dodatkowego wyposażenia hydraulicznego i grzejnego	3
4675Z	Sprzedaż hurtowa wyrobów chemicznych	1
4677Z	Sprzedaż hurtowa odpadów i złomu	5
4690Z	Sprzedaż hurtowa niewyspecjalizowana	2
4711Z	Sprzedaż detaliczna prowadzona w niewyspecjalizowanych sklepach z przewagą żywności, napojów i wyrobów tytoniowych	29
4719Z	Pozostała sprzedaż detaliczna prowadzona w niewyspecjalizowanych sklepach	28
4721Z	Sprzedaż detaliczna owoców i warzyw prowadzona w wyspecjalizowanych sklepach	1
4722Z	Sprzedaż detaliczna mięsa i wyrobów z mięsa prowadzona w wyspecjalizowanych sklepach	3
4723Z	Sprzedaż detaliczna ryb, skorupiaków i mięczaków prowadzona w wyspecjalizowanych sklepach	1
4724Z	Sprzedaż detaliczna pieczywa, ciast, wyrobów ciastkarskich i cukierniczych prowadzona w wyspecjalizowanych sklepach	1
4725Z	Sprzedaż detaliczna napojów alkoholowych i bezalkoholowych prowadzona w wyspecjalizowanych sklepach	1
4729Z	Sprzedaż detaliczna pozostałej żywności prowadzona w wyspecjalizowanych sklepach	1
4730Z	Sprzedaż detaliczna paliw do pojazdów silnikowych na stacjach paliw	3
4741Z	Sprzedaż detaliczna komputerów, urządzeń peryferyjnych i oprogramowania prowadzona w wyspecjalizowanych sklepach	4
4742Z	Sprzedaż detaliczna sprzętu telekomunikacyjnego prowadzona w wyspecjalizowanych sklepach	2
4751Z	Sprzedaż detaliczna wyrobów tekstylnych prowadzona w wyspecjalizowanych sklepach	1
4752Z	Sprzedaż detaliczna drobnych wyrobów metalowych, farb i szkła prowadzona w wyspecjalizowanych sklepach	4
4753Z	Sprzedaż detaliczna dywanów, chodników i innych pokryć podłogowych oraz pokryć ściennych prowadzona w wyspecjalizowanych sklepach	1
4754Z	Sprzedaż detaliczna elektrycznego sprzętu gospodarstwa domowego prowadzona w wyspecjalizowanych sklepach	3
4759Z	Sprzedaż detaliczna mebli, sprzętu oświetleniowego i pozostałych artykułów użytku domowego prowadzona w wyspecjalizowanych sklepach	4
4764Z	Sprzedaż detaliczna sprzętu sportowego prowadzona w wyspecjalizowanych sklepach	2
4771Z	Sprzedaż detaliczna odzieży prowadzona w wyspecjalizowanych sklepach	16
4772Z	Sprzedaż detaliczna obuwia i wyrobów skórzanych prowadzona w wyspecjalizowanych sklepach	4
4776Z	Sprzedaż detaliczna kwiatów, roślin, nasion, nawozów, żywych zwierząt domowych, karmy dla zwierząt domowych prowadzona w wyspecjalizowanych sklepach	8
4778Z	Sprzedaż detaliczna pozostałych nowych wyrobów prowadzona w wyspecjalizowanych sklepach	5

4779Z	Sprzedaż detaliczna artykułów używanych prowadzona w wyspecjalizowanych sklepach	7
4781Z	Sprzedaż detaliczna żywności, napojów i wyrobów tytoniowych prowadzona na straganach i targowiskach	13
4782Z	Sprzedaż detaliczna wyrobów tekstylnych, odzieży i obuwia prowadzona na straganach i targowiskach	17
4789Z	Sprzedaż detaliczna pozostałych wyrobów prowadzona na straganach i targowiskach	9
4791Z	Sprzedaż detaliczna prowadzona przez domy sprzedaży wysyłkowej lub Internet	18
4799Z	Pozostała sprzedaż detaliczna prowadzona poza siecią sklepową, straganami i targowiskami	2

*Źródło: Opracowanie własne na podstawie raportu CEIDG stan na dzień 15.12.2016 rok*

W sekcji F – budownictwo zarejestrowane były 234 podmioty, w tym najliczniej reprezentowane:

- roboty budowlane związane ze wznoszeniem budynków mieszkalnych i niemieskalnych (48),
- wykonywanie instalacji elektrycznych (38),
- wykonywanie pozostałych robót budowlanych wykończeniowych (24),
- wykonywanie instalacji wodno-kanalizacyjnych, ciepłych, gazowych i klimatyzacyjnych (23).

**Tab. 21 Podmioty gospodarki narodowej wpisane do CEIDG – sekcja F PKD 2007**

<b>Sekcja F - budownictwo</b>		
Kod PKD	Opis kodu PKD	Ilość działalności
4110Z	Realizacja projektów budowlanych związanych ze wznoszeniem budynków	11
4120Z	Roboty budowlane związane ze wznoszeniem budynków mieszkalnych i niemieskalnych	48
4211Z	Roboty związane z budową dróg i autostrad	8
4222Z	Roboty związane z budową linii telekomunikacyjnych i elektroenergetycznych	3
4311Z	Rozbiórka i burzenie obiektów budowlanych	6
4312Z	Przygotowanie terenu pod budowę	2
4321Z	Wykonywanie instalacji elektrycznych	38
4322Z	Wykonywanie instalacji wodno-kanalizacyjnych, ciepłych, gazowych i klimatyzacyjnych	23
4329Z	Wykonywanie pozostałych instalacji budowlanych	1
4331Z	Tynkowanie	10
4332Z	Zakładanie stolarki budowlanej	8
4333Z	Posadzkarstwo; tapetowanie i oblicowywanie ścian	16
4334Z	Malowanie i szklenie	3
4339Z	Wykonywanie pozostałych robót budowlanych wykończeniowych	24

4391Z	Wykonywanie konstrukcji i pokryć dachowych	13
4399Z	Pozostałe specjalistyczne roboty budowlane, gdzie indziej niesklasyfikowane	20

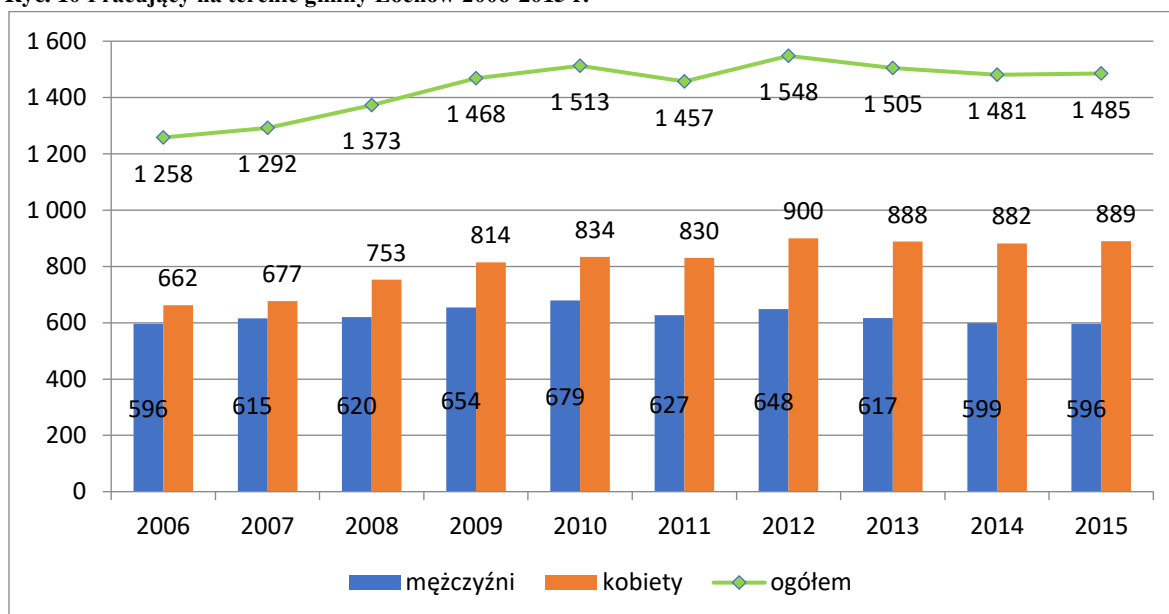
Źródło: Opracowanie własne na podstawie raportu CEIDG stan na dzień 15.12.2016 rok

## 4.2. Rynek pracy

### 4.2.1. Struktura zatrudnienia

W latach 2006–2015 liczba zatrudnionych (bez podmiotów gospodarczych o liczbie pracujących do 9 osób oraz gospodarstw indywidualnych w rolnictwie) na terenie gminy Łochów wzrosła o 227 osób. Na przestrzeni tych lat liczba pracujących kobiet była zawsze wyższa niż liczba pracujących mężczyzn. Warto zwrócić uwagę również na to iż w badanej dekadzie liczba pracujących mężczyzn pozostawała na podobnym poziomie, natomiast liczba pracujących kobiet wzrastała. Jak wynika z ryc. 9.3 najwięcej osób pracowało w 2012 roku (1 548 osób).

Ryc. 10 Pracujący na terenie gminy Łochów 2006-2015 r.

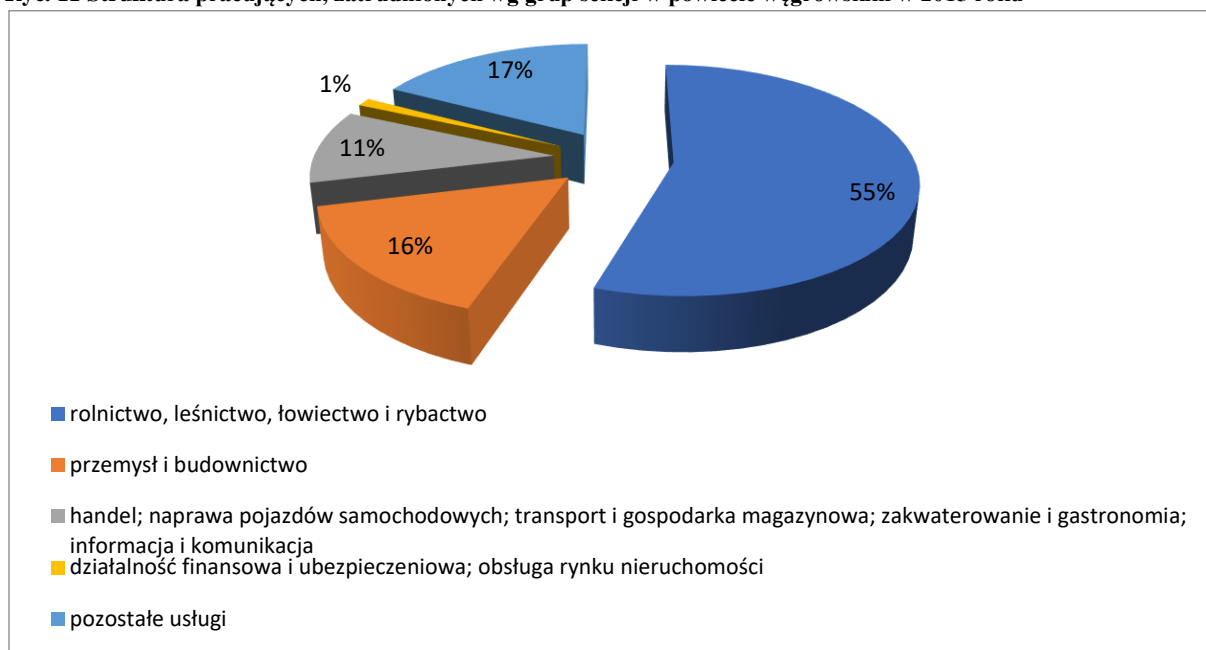


Źródło: Opracowanie własne na podstawie danych GUS

Struktura pracujących na podstawie danych GUS za rok 2015 dla powiatu węgrowskiego, pokazuje iż mieszkańcy powiatu znaleźli głównie zatrudnienie w sektorze związanym z rolnictwem, leśnictwem i łowieniem ryb (55%), kolejne rozwijające się prężnie sektory to usługi (17%) oraz przemysł i budownictwo (16%).



**Ryc. 11** Struktura pracujących, zatrudnionych wg grup sekcji w powiecie węgrowskim w 2015 roku



Źródło: Opracowanie własne na podstawie danych GUS

#### 4.2.2. Bezrobocie

Statystyki dotyczące bezrobocia w znacznym stopniu zniekształcają obraz zjawiska ze względu na duży stopień tzw. bezrobocia utajonego oraz powszechności „pracy na czarno”.

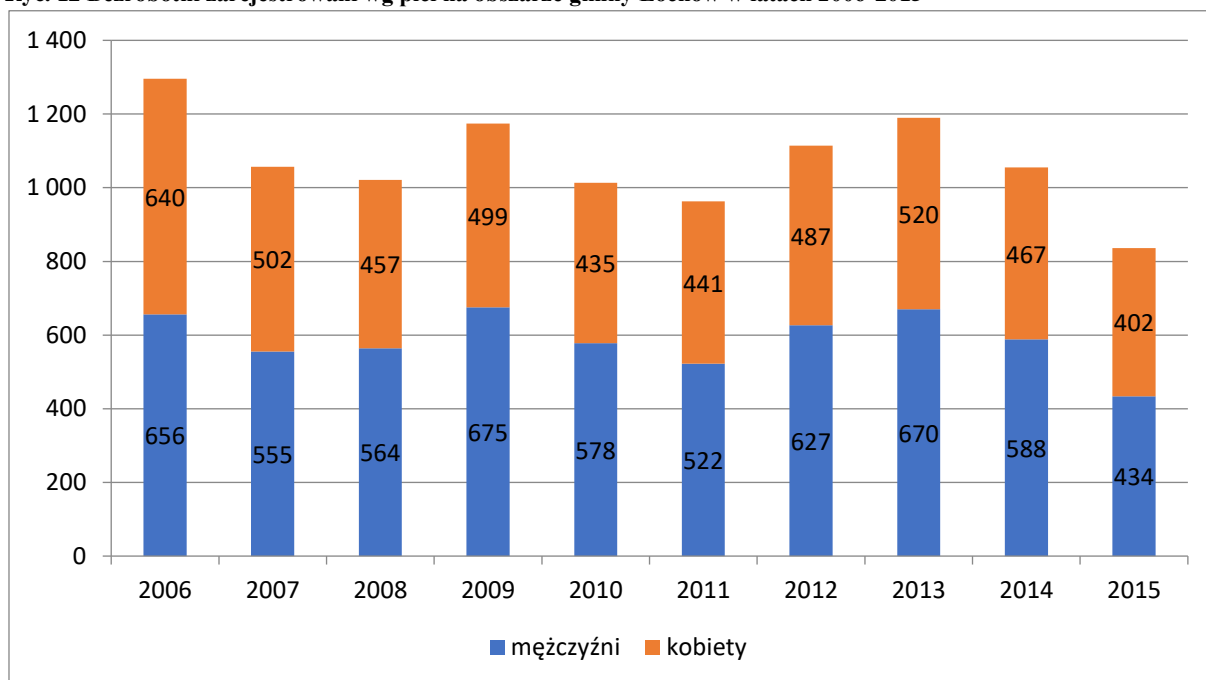
Poddając analizie ludność bezrobotną w gminie Łochów z rozgraniczeniem na kobiety i mężczyzn, zauważa się dominację bezrobotnych mężczyzn nad kobietami w latach 2006-2015 oraz spadek bezrobotnych w gminie Łochów.

**Tab. 22** Bezrobotni zarejestrowani wg płci na obszarze gminy Łochów w latach 2006-2015

	2006	2007	2008	2009	2010	2011	2012	2013	2014	2015
ogółem	1 296	1 057	1 021	1 174	1 013	963	1 114	1 190	1 055	836
mężczyźni	656	555	564	675	578	522	627	670	588	434
kobiety	640	502	457	499	435	441	487	520	467	402

Źródło: Opracowanie własne na podstawie danych GUS

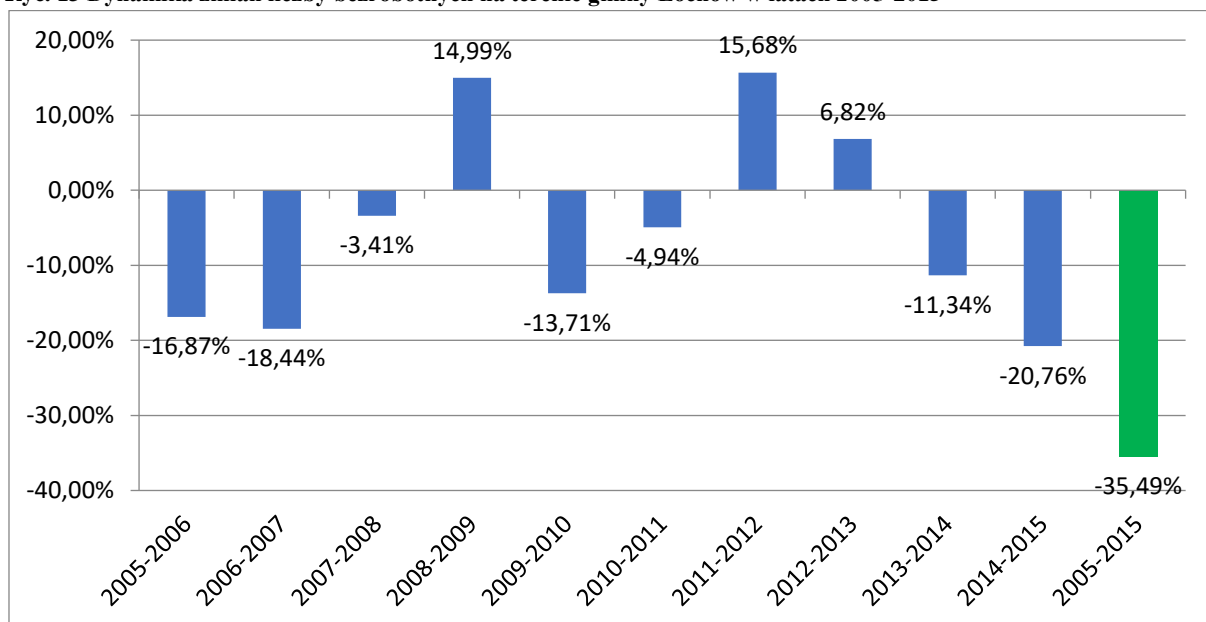
**Ryc. 12 Bezrobotni zarejestrowani wg płci na obszarze gminy Łochów w latach 2006-2015**



Źródło: Opracowanie własne na podstawie danych GUS

W latach 2005-2015 liczba bezrobotnych, zarejestrowanych na terenie gminy Łochów spadła o 35,49% (z 1296 osób w 2006 r. do 836 osób w 2015 r.), co świadczy o pozytywnej tendencji. Analizując dynamikę zmian liczby bezrobotnych w gminie Łochów w latach 2006-2015 widać, że spadek liczby bezrobotnych w porównaniu do wcześniejszego roku występował częściej niż wzrost liczby bezrobotnych.

**Ryc. 13 Dynamika zmian liczby bezrobotnych na terenie gminy Łochów w latach 2005-2015**



Źródło: Opracowanie własne na podstawie danych GUS

Porównując dane o bezrobociu dla lat 2014 i 2015 dla całego powiatu węgrowskiego zauważa się, iż liczba bezrobotnych w powiecie zmniejszyła się o 17,98% z liczby 3 572 osób

w 2014 roku do 2 894 osób w 2015 roku. Poniższa tabela prezentuje dynamikę zmian bezrobotnych w gminach powiatu węgrowskiego, wartość wskaźnika poniżej 100% oznacza spadek bezrobocia. Wszystkie gminy w powiecie w 2015 roku odnotowały spadek bezrobocia w porównaniu do 2014 roku, w gminie Łochów bezrobocie w tym czasie spadło i wynosiło 20,76%.

**Tab. 23 Stan bezrobocia w gminach powiatu węgrowskiego**

Nazwa	Bezrobotni zarejestrowani stan na lata 2014-2015			
	2014	2015	wzrost/ spadek	dynamika [%] 2014 - 100%
Węgrów - miasto	741	581	-160	78,41
Grębków - gmina wiejska	163	125	-38	76,69
Korytnica - gmina wiejska	311	257	-54	82,64
Liw - gmina wiejska	426	342	-84	80,28
Łochów gmina miejsko - wiejska	1 055	836	-219	79,24
Miedzna - gmina wiejska	146	100	-46	68,49
Sadowne - gmina wiejska	335	330	-5	98,51
Stoczek - gmina wiejska	295	240	-55	81,36
Wierzbno - gmina wiejska	100	83	-17	83,00
Powiat węgrowski	3 572	2 894	-678	81,02

Zródło: Opracowanie własne na podstawie danych GUS

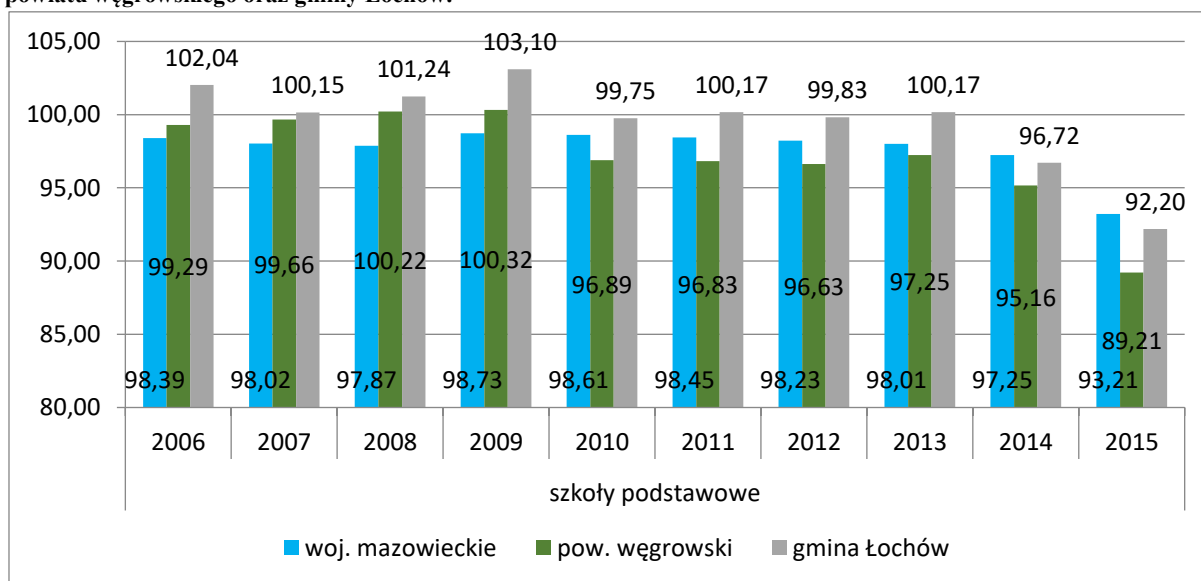
## 5. Warunki i jakość życia mieszkańców

### 5.1. Struktura wykształcenia

Współczynnik skolaryzacji netto, będący miarą powszechności kształcenia, obrazuje relację liczby osób uczących się (według stanu na początku roku szkolnego) na danym poziomie kształcenia w danej grupie wieku do liczby ludności (według stanu na dzień 31 XII) w grupie wieku określonej jako odpowiadająca temu poziomowi nauczania.

W latach 2006-2015 wskaźnik skolaryzacji netto w szkołach podstawowych na terenie gminy Łochów spadł o 9,84 punktu procentowego (ze 102,04% w 2006 r. do 92,20% w 2015r.). Najniższe wartości odnotowano w dwóch ostatnich latach 2014 i 2015 roku. Wartość współczynnika poniżej 100% oznacza, że pozostałe dzieci uczęszczały do szkół zlokalizowanych poza granicami administracyjnymi gminy. Warto wspomnieć, że gmina Łochów wygląda lepiej na tle powiatu i całego województwa mazowieckiego, choć w ostatnich latach wartość wskaźnika solaryzacji zrównała się ze wskaźnikiem województwa, który od 2014 roku jest wyższy w województwie o ok. 1 punkt procentowy.

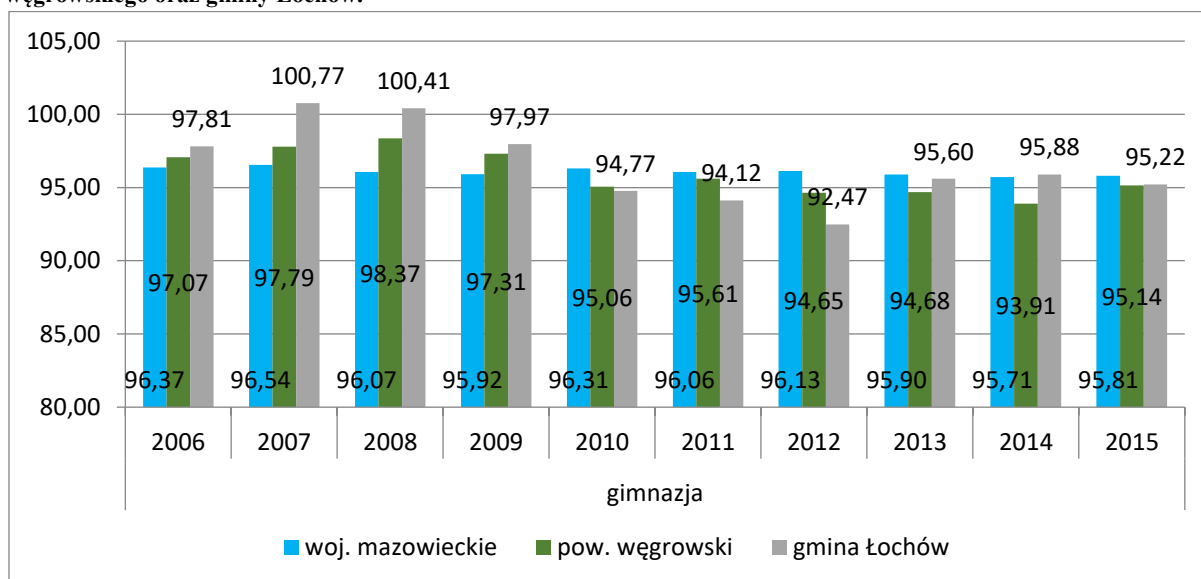
Ryc. 14 Współczynnik skolaryzacji (szkoły podstawowe) w latach 2006-2015 na terenie województwa mazowieckiego, powiatu węgrowskiego oraz gminy Łochów.



Źródło: Opracowanie własne na podstawie danych GUS

Współczynnik skolaryzacji netto na poziomie gimnazjalnym w latach 2006-2015 na terenie gminy Łochów, świadczy o tym, że młodzież uczęszcza również do gimnazjów poza granicami swojej gminy. W badanym okresie tylko dwa razy wskaźnik osiągnął wartość powyżej 100% w 2007 i 2008 roku. Widać, że w ostatnim badanym roku 2015 wskaźniki solaryzacji netto dla województwa, powiatu i gminy są na bardzo podobnym poziomie i osiągają nieco ponad 95%.

Ryc. 15 Współczynnik skolaryzacji (gimnazja) w latach 2006-2015 na terenie województwa mazowieckiego, powiatu węgrowskiego oraz gminy Łochów.



Źródło: Opracowanie własne na podstawie danych GUS

## 5.2. Sytuacja mieszkaniowa

Zasoby mieszkaniowe gminy Łochów stanowią budynki jednorodzinne oraz w mniejszym stopniu – budynki wielorodzinne. Według danych Głównego Urzędu Statystycznego w 2015 roku gmina dysponowała 118 mieszkaniami tworzącymi zasoby komunalne gminy o łącznej powierzchni 5 099m<sup>2</sup>. Wśród mieszkań komunalnych 69 stanowiły mieszkania socjalne o łącznej powierzchni 3 209 m<sup>2</sup>.

Baza mieszkaniowa na terenie gminy systematycznie rośnie. W ciągu badanych 10 lat w gminie przybyło 681 mieszkań, z czego 179 na terenie miasta, a 502 na terenie wiejskim gminy.

Tab. 24 Zasoby mieszkaniowe gminy Łochów w latach 2006-2015

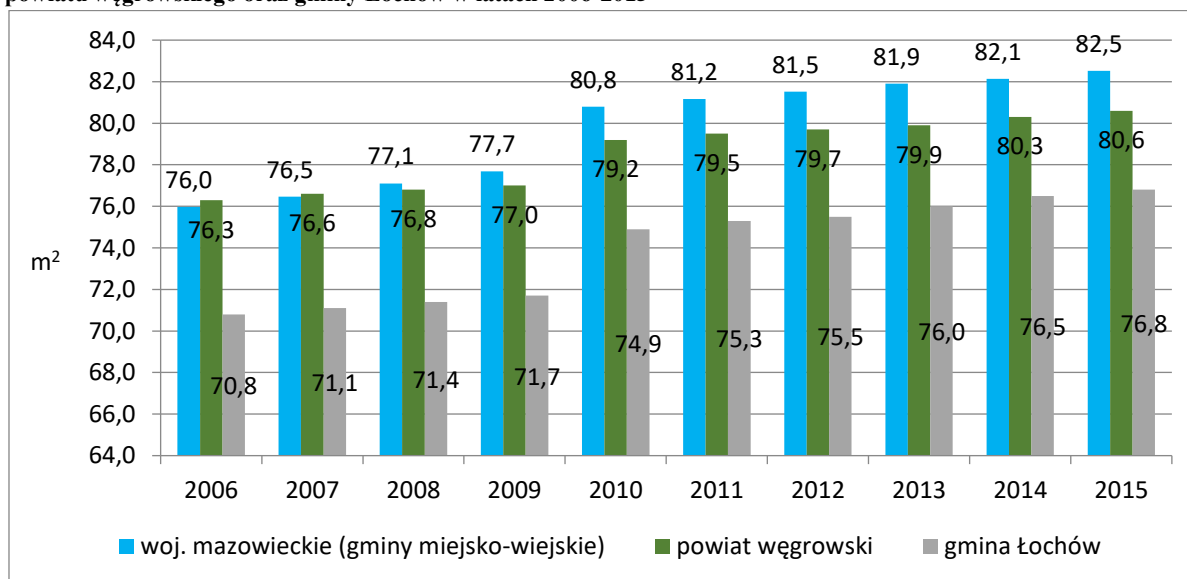
	2006	2007	2008	2009	2010	2011	2012	2013	2014	2015
	mieszkania									
<b>gmina Łochów</b>	<b>5 832</b>	<b>5 862</b>	<b>5 895</b>	<b>5 930</b>	<b>6 329</b>	<b>6 368</b>	<b>6 397</b>	<b>6 439</b>	<b>6 478</b>	<b>6 513</b>
miasto Łochów	2 019	2 033	2 042	2 050	2 137	2 149	2 155	2 169	2 180	2 198
obszar wiejski	3 813	3 829	3 853	3 880	4 192	4 219	4 242	4 270	4 298	4 315
	izby									
<b>gmina Łochów</b>	<b>21 268</b>	<b>21 454</b>	<b>21 641</b>	<b>21 833</b>	<b>24 195</b>	<b>24 412</b>	<b>24 589</b>	<b>24 848</b>	<b>25 080</b>	<b>25 274</b>
miasto Łochów	8 444	8 534	8 586	8 628	9 427	9 500	9 551	9 655	9 726	9 822
obszar wiejski	12 824	12 920	13 055	13 205	14 768	14 912	15 038	15 193	15 354	15 452

Źródło: Opracowanie własne na podstawie danych GUS

Zwiększa się przeciętna powierzchnia użytkowa 1 mieszkania. Na przełomie lat 2006-2015 wskaźnik ten na terenie gminy wzrósł o 6,0 m<sup>2</sup> (z 70,8 m<sup>2</sup> w 2006 r. do 76,8 m<sup>2</sup> w 2015 r.). Podobną dynamikę wzrostową odnotowano w tym czasie na terenie całego województwa mazowieckiego, wolniejszy wzrost dotyczył zaś samego powiatu węgrowskiego. Pomimo tego, że przeciętna powierzchnia użytkowa mieszkania w Łochowie jest niższa niż w powiecie

węgrowskim i województwie, to należy się spodziewać że wskaźniki te będą się w przyszłości wyrównywać, zwłaszcza jeśli chodzi o powierzchnię mieszkań w gminie i powiecie.

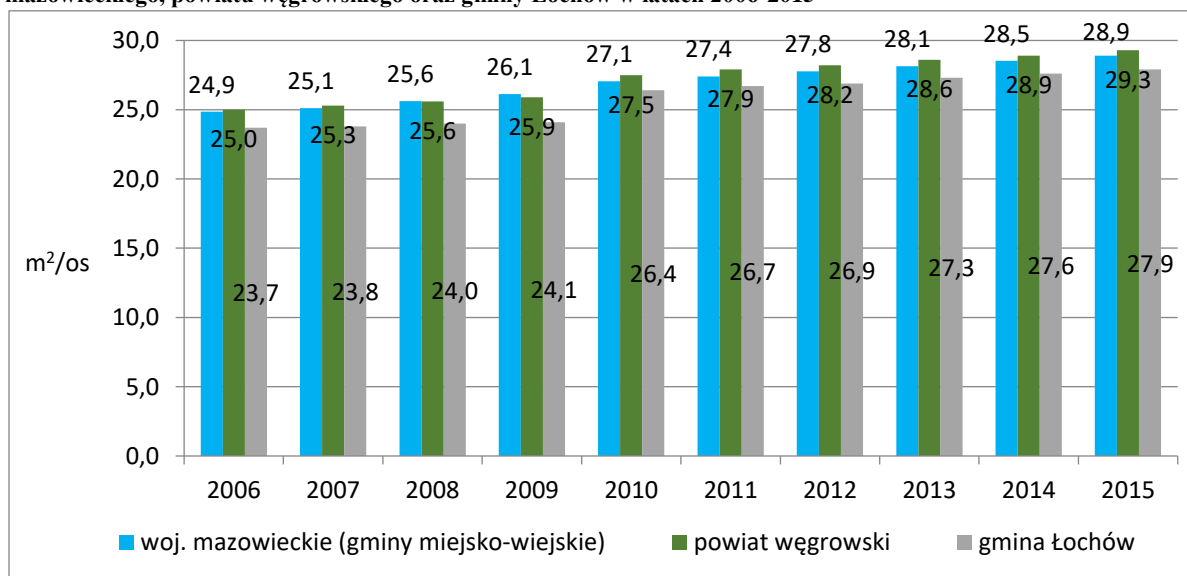
**Ryc. 16** Przeciętna powierzchnia użytkowa mieszkania na terenie gmin miejsko-wiejskich województwa mazowieckiego, powiatu węgrowskiego oraz gminy Łochów w latach 2006-2015



Źródło: Opracowanie własne na podstawie danych GUS

Sytuacja mieszkaniowa w gminie Łochów ulega systematycznej poprawie. Tendencję wzrostową, dotyczącą średniej powierzchni użytkowej mieszkania przypadającej na osobę, występującą w gminach miejsko-wiejskich województwa mazowieckiego oraz w powiecie węgrowskim, obserwuje się również w gminie Łochów. Od roku 2006 średnia powierzchnia użytkowa mieszkania na 1 osobę w gminie Łochów wzrosła o ponad 4,2 m<sup>2</sup>.

**Ryc. 17** Średnia powierzchnia użytkowa mieszkania na 1 osobę na terenie gmin miejsko-wiejskich województwa mazowieckiego, powiatu węgrowskiego oraz gminy Łochów w latach 2006-2015



Źródło: Opracowanie własne na podstawie danych GUS

### **5.3. Ochrona zdrowia i opieka społeczna**

Zadania z zakresu ochrony zdrowia, zgodnie z danymi Narodowego Funduszu Zdrowia, na terenie gminy wypełniają:

1. NIEPUBLICZNY ZAKŁAD OPIEKI ZDROWOTNEJ "NASZE ZDROWIE" PORADNIA MEDYCYNY RODZINNEJ LEK.MED.BEATY BARTNIK – Aleja Pokoju 2,
2. SAMODZIELNY PUBLICZNY ZAKŁAD OPIEKI ZDROWOTNEJ W WĘGROWIE - Aleja Pokoju 73,
3. NIEPUBLICZNY ZAKŁAD OPIEKI ZDROWOTNEJ PRZYCHODNIA LARYNGOLOGICZNA "LARYNX" PORADNIA OTOLARYNGOLOGICZNA - Aleja Pokoju 73,
4. SAMODZIELNY PUBLICZNY ZAKŁAD OPIEKI ZDROWOTNEJ W WĘGROWIE - Aleja Pokoju 73,
5. NZOZ PIEŁĘGNIARSKA OPIEKA DOMOWA "MEDICUS" S.C. ŁOCHÓW - Aleja Pokoju 2,
6. NIEPUBLICZNY ZAKŁAD OPIEKI ZDROWOTNEJ PRZYCHODNIA STOMATOLOGICZNA S.C. - Aleja Pokoju 2,
7. SAMODZIELNY PUBLICZNY ZAKŁAD OPIEKI ZDROWOTNEJ W WĘGROWIE PORADNIA STOMATOLOGICZNA - Aleja Pokoju 73.

Miejsko-Gminny Ośrodek Pomocy Społecznej w Łochowie udziela mieszkańcom wsparcia w ramach pomocy społecznej, świadczeń rodzinnych, świadczeń alimentacyjnych, dodatków mieszkaniowych, pomocy dla osób uzależnionych od alkoholu, narkotyków i innych środków odurzających, a także ich rodzin.

Najczęstszymi przyczynami korzystania ze świadczeń Miejsko-Gminnego Ośrodka Pomocy Społecznej w Łochowie są: wielodzietność, ubóstwo, bezrobocie, długotrwała choroba, a także niepełnosprawność, bezradność w sprawach opiekuńczo-wychowawczych i alkoholizm.

### **5.4. Administracja publiczna**

Centrum administracyjno-usługowym dla gminy jest miasto Łochów, w którym mieszczą się:

- Urząd Miejski w Łochowie,
- Komisariat Policji w Łochowie,
- Straż miejska w Łochowie,
- Ochotnicza Straż Pożarna Łochowie (al. Węgrowska),
- Ochotnicza Straż Pożarna Łochowie (ul. Fabryczna),
- Urząd Pocztowy.

Ochotnicza Straż Pożarna znajduje się również w miejscowościach wiejskich gminy Łochów:

- Ochotnicza Straż Pożarna w Gwizdałach
- Ochotnicza Straż Pożarna w Brzuzie
- Ochotnicza Straż Pożarna w Ostrówku Węgrowskim
- Ochotnicza Straż Pożarna w Baczkach
- Ochotnicza Straż Pożarna w Budziskach

- Ochotnicza Straż Pożarna w Jasiorówce
- Ochotnicza Straż Pożarna w Laskach
- Ochotnicza Straż Pożarna w Pogorzelcu

### **5.5. Oświata**

Zgodnie z wykazem szkół i placówek oświatowych pozyskanym z Systemu Informacji Oświatowej, na dzień 21. 03. 2016 r. na terenie gminy Łochów funkcjonowały następujące placówki oświatowe:



**Tab. 25 Szkoły i placówki oświatowe na terenie gminy Łochów**

Lp.	Miejscowość	Nazwa szkoły, placówki	Uczniowie, wychow., sluchacze	w tym		Oddziały	Nauczyciele		
				dziewczęta	w oddziałach przedszk.		pełnozatrudni eni	niepełnozatr (stos.pracy)	niepełnozatr (w etatach)
1.	Łochów	Samorządowe Przedszkole nr 1	143	66	0	6	13	4	2,27
2.	Kaliska	Katolicka Publiczna Szkoła Podstawowa „Julin” w Kaliskach	114	51	40	8	11	7	2,08
3.	Brzuza	Publiczna "Mała Szkoła" im. mjr. Hieronima Piotrowskiego "JURA"	20	7	15	4	1	2	0,89
4.	Ogrodniki	Publiczna Szkoła Podstawowa Stowarzyszenia Przyjaciół Szkół Katolickich w Ogrodnikach	59	29	28	8	0	14	7,44
5.	Łochów	Szkoła Podstawowa Nr 1 w Łochowie im. Baonu "Nadbużańskiego" AK	259	134	25	12	21	4	1,36
6.	Łochów	Szkoła Podstawowa Nr 3 w Łochowie	614	295	136	28	54	3	0,78
7.	Łochów	Publiczne Gimnazjum w Łochowie	357	178	0	15	31	2	1,06
8.	Ostrówek	Zasadnicza Szkoła Zawodowa	70	24	0	3	1	7	1,98
9.	Ostrówek	Liceum Ogólnokształcące dla Dorosłych TWP w Ostrówku	75	42	0	3	0	7	1,47
10.	Łochów	Szkoła Policealna dla Dorosłych TWP w Łochowie	0	0	0	0	0	0	0,00
11.	Ostrówek	Szkoła Policealna dla Dorosłych TWP w Ostrówku	0	0	0	0	0	0	0,00
12.	Łochów	Niepubliczna Poradnia Psychologiczno-Pedagogiczna w Łochowie	0	0	0	0	1	2	1,00
13.	Łochów	Terapeutyczny Niepubliczny Punkt Przedszkolny "Mój Świat"	4	0	0	2	3	0	0,00
14.	Łochów	Zespół Szkół Ponadgimnazjalnych w Łochowie	0	0	0	0	22	13	6,60
	Łochów	Liceum Ogólnokształcące im. Marii Sadowiczowej w Łochowie	305	208	0	12	0	0	0,00
	Łochów	Technikum w Łochowie	13	0	0	1	0	0	0,00
15.	Gwizdały	Zespół Szkół w Gwizdałach	0	0	0	0	16	12	7,60
	Gwizdały	Publiczne Gimnazjum	59	29	0	3	0	0	0,00
	Gwizdały	Szkoła Podstawowa im. Wincentego Witosa	136	58	57	9	0	0	0,00
16.	Kamionna	Zespół Szkół w Kamionnie	0	0	0	0	32	3	2,03
	Kamionna	Publiczne Gimnazjum w Kamionnie	113	53	0	6	0	0	0,00
	Kamionna	Szkoła Podstawowa im. Henryka Sienkiewicza w Kamionnie	267	117	61	13	0	0	0,00
17.	Ostrówek	Zespół Szkół w Ostrówku:	0	0	0	0	41	6	1,98
	Ostrówek	Zespół Szkół w Ostrówku Gimnazjum	94	54	0	4	0	0	0,00
	Ostrówek	Zespół Szkół w Ostrówku Szkoła Podstawowa	285	134	117	15	0	0	0,00

Źródło: Opracowanie własne na podstawie [www.cie.men.gov.pl](http://www.cie.men.gov.pl)

Do placówek wychowania przedszkolnego i oddziałów przedszkolnych na terenie gminy Łochów uczęszczało 626 dzieci. Uczniów szkół podstawowych było 1 754, zaś uczniów szkół gimnazjalnych 623. Jeżeli chodzi o szkolnictwo ponad gimnazjalne to do liceów uczęszczało 380 dzieci, do techników 13 osób oraz 70 osób do szkoły zawodowej.

Od września 2016 roku Zasadnicza Szkoła Zawodowa w Ostrówku przekształca się w Zespół Szkół Ponadgimnazjalnych. W skład Zespołu weszły dwie szkoły: Zasadnicza Szkoła Zawodowa oraz **Liceum Ogólnokształcące dla Dorosłych. W październiku 2016 roku na terenie miasta Łochów otwarto również pierwszy w powiecie węgrowskim żłobek dla dzieci. Niepubliczny Żłobek Zuszek Maluszek w Łochowie dysponuje 15 miejscami dla dzieci.**

### **5.6. Działalność kulturalna, sport, rekreacja**

Miejski i Gminny Ośrodek Kultury w Łochowie działa od 1965 roku i prowadzi działalność w wielu dziedzinach kultury.

Do ważniejszych imprez organizowanych przez Ośrodek Kultury o charakterze cyklicznym można zaliczyć:

- Festiwal Melodia Bożych Tręb (połączony z konkursem gry na ligawkach),
- Festiwal Zbliżenia Kultur - Dni Łochowa,
- Łochowską Jesień Poezji "Przystanek Norwid",
- Retrospektywę Filmów Dokumentalnych NNW – Gdynia.

Przy MiGOK działa Ognisko Muzyczne, w ramach którego funkcjonuje kilka klas: gitara, fortepian, skrzypce, akordeon, instrumenty dęte, ligawki oraz klasa wokalna. W ramach działalności ośrodka odbywają się stałe zajęcia i warsztaty:

- plastyczne i modelarskie,
- ceramiczne,
- sztuk walki MMA,
- taniec nowoczesny,
- Hip-Hop,
- balet.

Ponadto przy Ośrodku kultury działa: Koło Historyczne i Klub Seniora, a w 2014 roku powołany został również Łochowski Uniwersytet III Wieku. W Miejskim i Gminnym Ośrodku Kultury działają również lokalne zespoły muzyczne: Kapela Łochowska, Gwizdalanki i Łochowianie, oraz Łochowska Scena Teatralna, w ramach której wystąpili m.in. Teatr Chorea z Łodzi, Teatr Dramatyczny im. A. Węgierki i Teatr Coincidentia z Białegostoku, Instytut Teatralny im. Z. Raszewskiego, Teatr Makata i Teatr Mazowiecki z Warszawy oraz Teatr Mariana Bednarka z Rybnika.

Gmina posiada Bibliotekę Publiczną w Łochowie wraz z filiami w Kamionnie, Ogrodnikach i Ostrówku. Biblioteka udostępnia mieszkańcom gminy ok. 25 000 woluminów.

Na terenie gminy funkcjonują trzy kluby piłkarskie: ŁKS Łochów, LKS Ostrówek i Liwia Łochów. Na terenie gminy zlokalizowane są następujące duże obiekty portowe:

- Stadion piłkarski: obecnie stadion klubu ŁKS Łochów,
- Hala sportowa im Mariana Dzięcioła Burmistrza Łochowa przy Liceum Ogólnokształcącym im. Marii Sadowiczowej,
- Hala sportowa przy Szkole Podstawowej nr 3 im. Marii Konopnickiej,
- Boisko piłkarskie: obecnie boisko klubu Liwia Łochów,
- Kompleksy rekreacyjno-sportowe Orlik 2012 przy ulicy 1 Maja.